

Département : 87

IM87001742

Aire d'étude : Limoges

Commune : Limoges

Lieu-dit : Casseaux (les)

Adresse : Donzelot (rue) 28

Edifice contenant : usine de porcelaine Alluaud, puis Charles Field Haviland, puis G.D.M., puis G.D.A., puis S.L.G.P., puis Royal-Limoges (Ref. : IA87000220).
Emplacement : dans l'atelier de préparation de la pâte à porcelaine.

Type de dossier : **ensemble ; sous-dossier**

Dénomination : **machines à broyer (2)**

Appellation(s) : **broyeurs à galets**

Appartenance à un ensemble : **chaîne de préparation de la pâte à porcelaine (2 machines à broyer, machine à pressurer, 2 machines à extruder) : marche à pâte (Ref; : IM87001747)**

Titre courant : **ensemble de 2 machines à broyer : broyeurs à galets**

Canton : Limoges-Le Palais

Cartographie : Lambert2 0517350 ; 2093050

propriété privée

Dossier de patrimoine industriel (enquête partielle, commune de Limoges) établi en 2003 par Pillet Frédéric
(c) Inventaire général, 2003 ; (c) Ville de Limoges, 2003

DESCRIPTION

Catégorie technique : industrie de la céramique, du verre et des matériaux de construction

Structure : matériau d'origine minérale (liquide ; produit brut)

Matériaux et techniques : métal ; silex ; pierre

Description : Ces deux broyeurs à galets sont constitués de tambours métalliques revêtus d'une paroi interne de silex, et dans lesquels sont déposés des galets de mer. Chaque tambour a un diamètre de 1,70 m, pour une longueur de 1,85 m. On introduit dans ces broyeurs les éléments constitutifs de la pâte à porcelaine (kaolin, pegmatite, feldspath, quartz) et de l'eau. La mise en rotation, conjuguée à l'action mécanique des galets, permettent d'obtenir une pâte liquide, la barbotine, qui est ensuite dirigée vers un délayeur pour le stockage, puis des tamis, puis des filtres-presses pour en réduire le taux d'humidité, etc. Le chargement et le déchargement s'effectuent par une trappe placée sur le flan des tambours qui sont entraînés par courroie.

Marques et inscriptions : inscription concernant le fabricant, Inscription concernant le fabricant : Faure et Cie, ingénieurs-constructeurs brevetés S.G.D.G. en France et à l'étranger, Limoges, 46-57, 46-56.

Etat de conservation : en état de marche

HISTORIQUE

Nom de l'atelier : A. Faure et Cie (usine)

Lieu d'exécution : lieu d'exécution : Limousin, 87, Limoges

Datation : 2e quart 20e siècle

Commentaire : Ces deux broyeurs à galets destinés à la préparation de la pâte à porcelaine datent probablement de 1946. En état de marche, ils ne sont plus utilisés depuis quelques années.

Ensemble de 2 machines à broyer : broyeurs à galets

DOCUMENTATION

MILHOUD. **Préparation moderne des pâtes céramiques**, dans CENTRE DE RECHERCHE SUR L'ARTISANAT, LES METIERS D'ART ET DE TRADITION - UNIVERSITE DE LIMOGES - CNRS. *Colloque (novembre 1986, Limoges). La porcelaine de Limoges - Tradition et innovation*. Limoges : Maison Limousine des Sciences de l'Homme, 1987. p.183.. p.121-127.
(informations sur les broyeurs à billes de FAURE, et reproduction de planches de catalogue).

TABLE DES ILLUSTRATIONS

Fig.1	Vue des deux broyeurs à galets.	03870996NUCA
Fig.2	Vue de détail d'un broyeur à galets.	03870997NUCA
Fig.3	Plaque du constructeur Faure.	03870998NUCA

Fig.1 Vue des deux broyeurs à galets.

03870996NUCA
Photo. Inv. F. Pillet

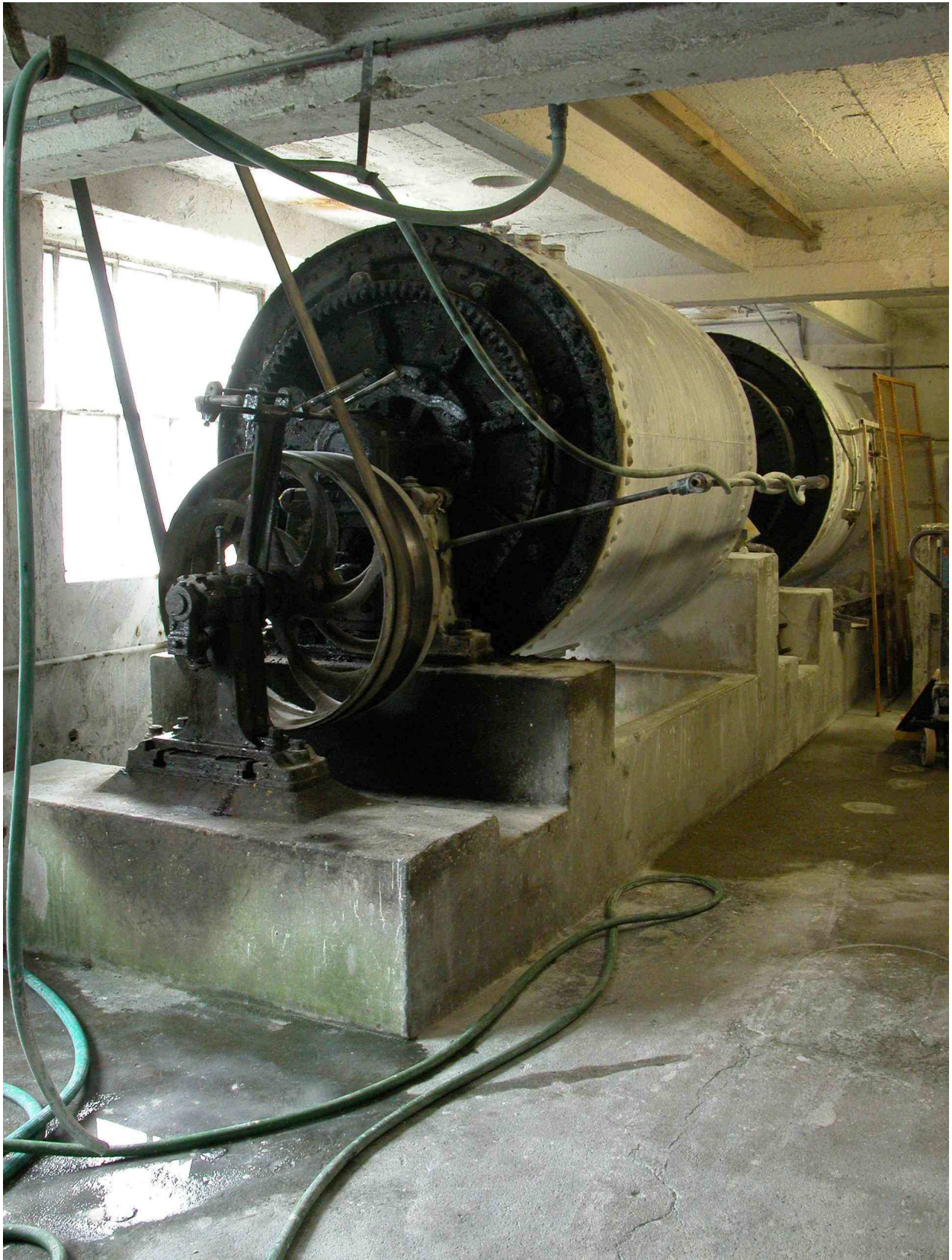
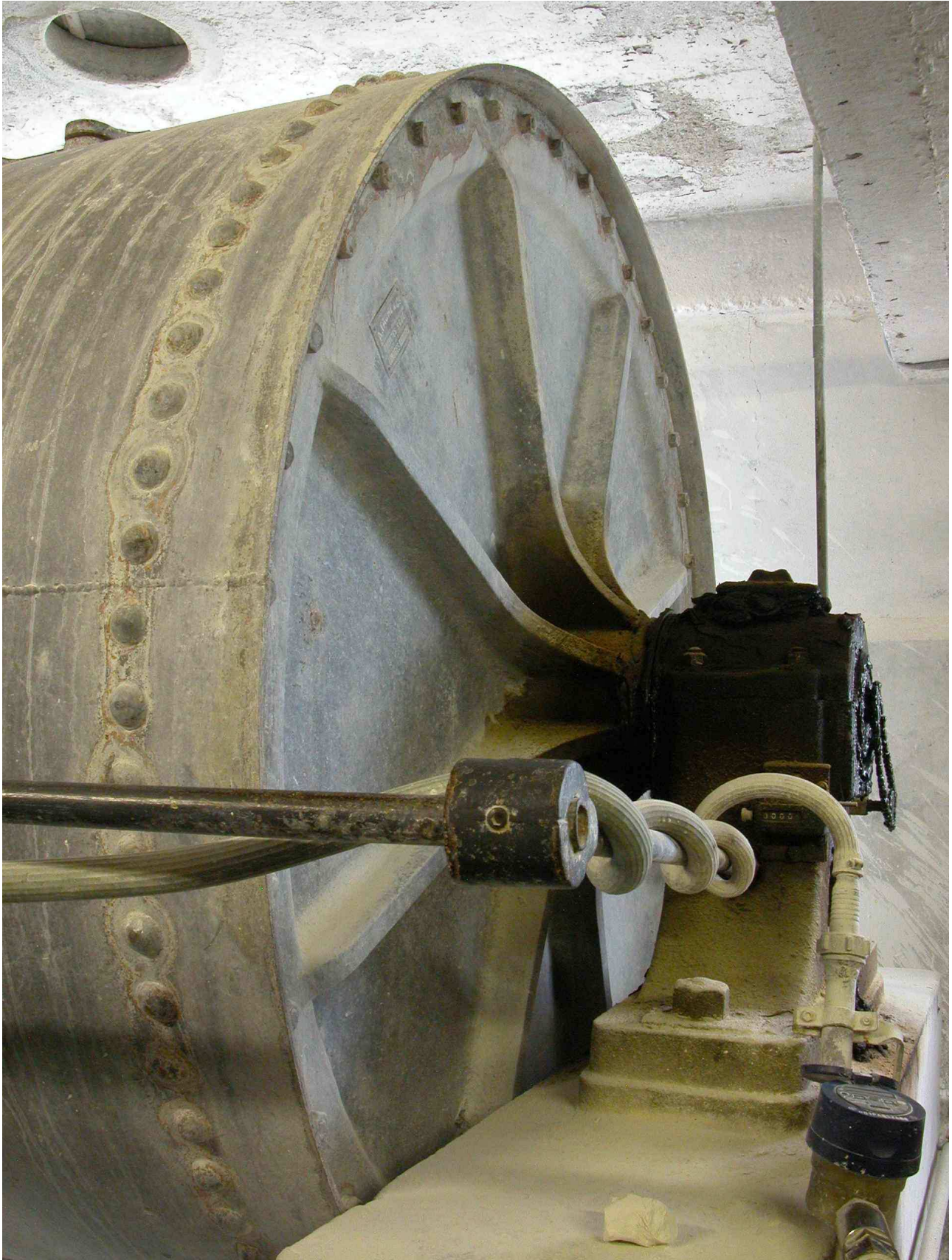


Fig.2 Vue de détail d'un broyeur à galets.

03870997NUCA
Photo. Inv. F. Pillet



Ensemble de 2 machines à broyer : broyeurs à galets

Fig.3 Plaque du constructeur Faure.

03870998NUCA
Photo. Inv. F. Pillet

