

Département : 51 51000700

Aire d'étude : MONTMORT LUCY

Commune : MAREUIL EN BRIE

Edifice contenant : EGLISE PAROISSIALE SAINT REMI (REF : IA51000016)

Dénomination : LISTE SUPPLEMENTAIRE

Parties constituantes : CHAIRE A PRECHER, CHEMIN DE CROIX, CLOTURE DE CHOEUR, FONTS BAPTISMAUX,
STATUE (3), VERRIERE (7) (NON ETUDIE)

Coordonnées : LAMBERT1 X = 0703100 Y = 0140650

PROPRIETE DE LA COMMUNE

Dossier INVENTAIRE TOPOGRAPHIQUE établi en 1993 par INGUENAUD VIRGINIE

(C) INVENTAIRE GENERAL, 1993

HISTORIQUE

Auteur(s) : DURIEUX : MAITRE VERRIER ; LAVERGNE : MAITRE VERRIER

Liste des œuvres repérées dans l'édifice, mais non étudiées

VERRIERES

- Ouest - Sainte face sur une croix, XIXe siècle
- B1 et 2 - cœur avec la croix et la couronne d'épine, émaux, S MDCCLXIX;
I.H.S. avec 3 clous, S MDCCLXIX
- B3 et 4 - verrière : saint Joseph et la Vierge, signée Durieux, Reims
- B5 - à la partie sup., armoiries papales avec inscription autour «benedicat vos
deus et exaudiat preces vestras»
- au centre, inscription dans un cartouche «pius.p.p. IX»
- à la partie inférieure, vase avec bouquet de lys et une banderole portant
une inscription «die 24 apr 1873», émaux, XIXe siècle
- B6 - à la partie sup., armoiries papales avec inscription autour «filiaeque
libenter impertimus apostolica benedictionem vobis»
- au centre, inscription dans un cartouche «leo.p.p. XIII»
- à la partie inférieure, vase avec bouquet de lys et une banderole portant
une inscription «die 31 mai 1880», émaux, XIXe siècle, signature CLs
LAVERGNE ET SES FILS PARIS 1885

MEUBLES RELIGIEUX

- fonts baptismaux, nef, côté sud-ouest
- clôture de chœur, fer forgé, XVIIIe-XIXe siècle (Doc. 2)
- chaire à prêcher, nef, côté nord, XIXe siècle (Doc. 1)

SCULPTURE

- statue, Sacré Coeur, nef mur nord, XIXe siècle
- statue, sainte Thérèse, nef mur sud, XIXe siècle
- Vierge à l'Enfant, autel latéral nord, plâtre, XIXe siècle

OBJETS RELIGIEUX

- chemin de croix, XIXe siècle

Doc. 1 Ensemble
A.D.Marne, série Fi

Repr.Inv.J.Philippot
91 51 01304 X



Doc. 2

Grille d'entrée du chœur
A.D.Marne, série Fi

Repr. Inv. J. Philpott
91 51 01309 X



51 MAREUIL EN BRIE
EGLISE PAROISSIALE Saint-Remi
BANC

Dec. 3

Ensemble
A.D.Marne, série Fi

Repr. Inv. J. PHILIPPOT
91 51 01304 X



51 MAREUIL EN BRIE
EGLISE PAROISSIALE Saint-Remi
FAUTEUIL DE CELEBRANT

Doc. 4

Vue d'ensemble
A.D.Marne, série Fi

Repr.Inv.J.Philippot
91 51 01308 X



DOCUMENTATIONArchives

A.D. Marne, 21 J : Fonds de Mareuil en Brie (particulièrement 21 j 14 : dossier documentaire relatif à l'histoire de Mareuil-en-Brie constitué par M. d'Orville, et 21 j 57 : entretien du château, achat de fournitures, travaux), C 4044 ("route de Montmirail à Ablois en passant par le Bézil") : petit plan de masse du château et du domaine.

Bibliographie

BOURGEOIS, *Promenade...*, p. 157-163.

CHALETTE, *Statistique historique...*, p. 66.

DE LA SELLE (Xavier). *répertoire numérique détaillé de la sous-série 21 J*, in : *Seigneureries de la Brie Champenoise...*, p. 31-61.

HERBETTE, *Dans la Brie...*, p. 18-21.

MAILLET, *Châteaux...*, p. 22.

POINSIGNON, *Géographie...*, p. 119.

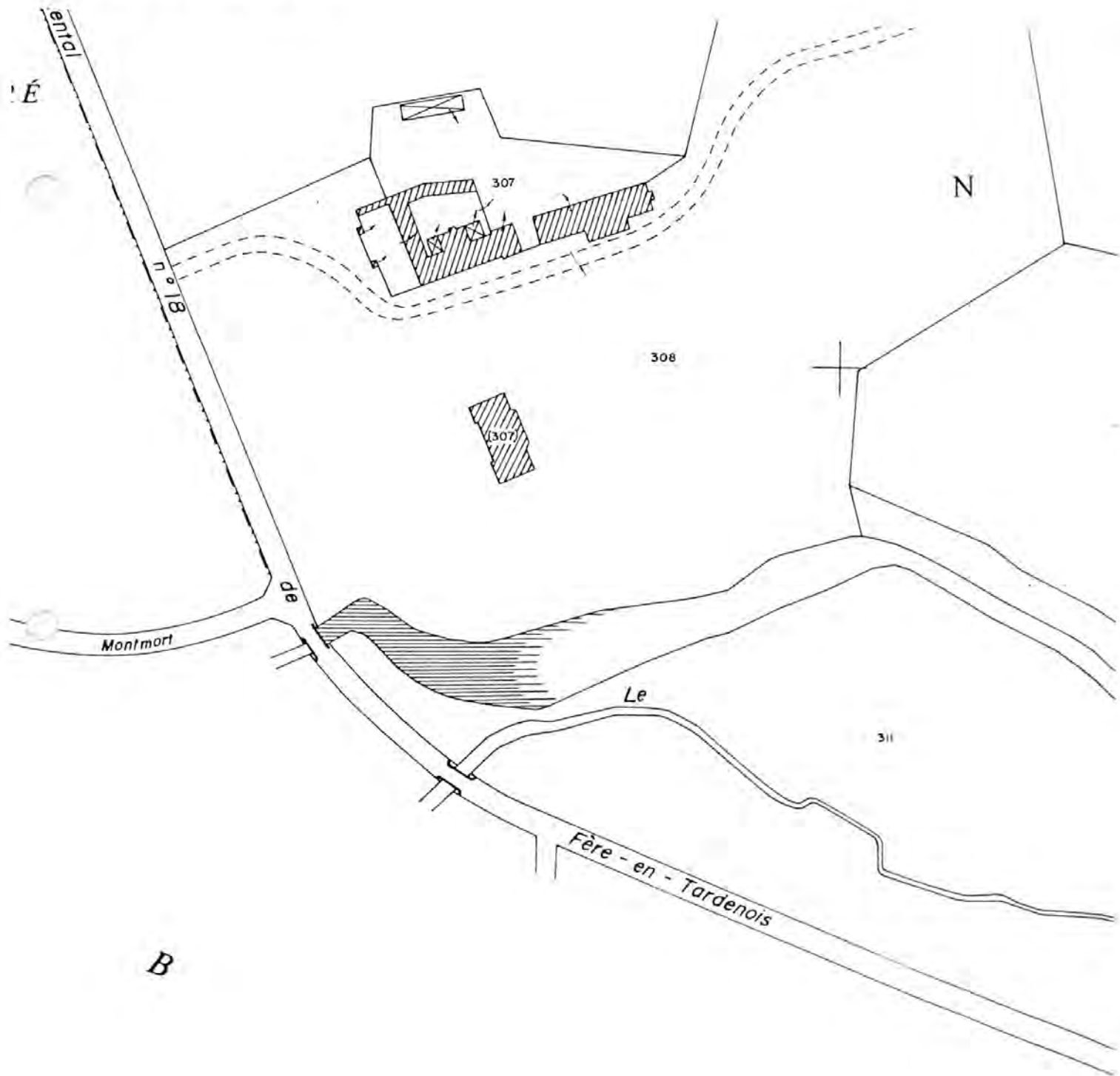
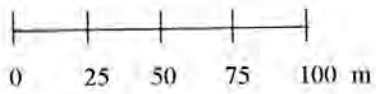
Pouillés de la province de Reims..., p. 123

SALCH, *Dictionnaire...*, p. 722.

SEYDOUX, *Châteaux...*, p. 51

VALENTIN, *Notions...*, p. 196 (mention).

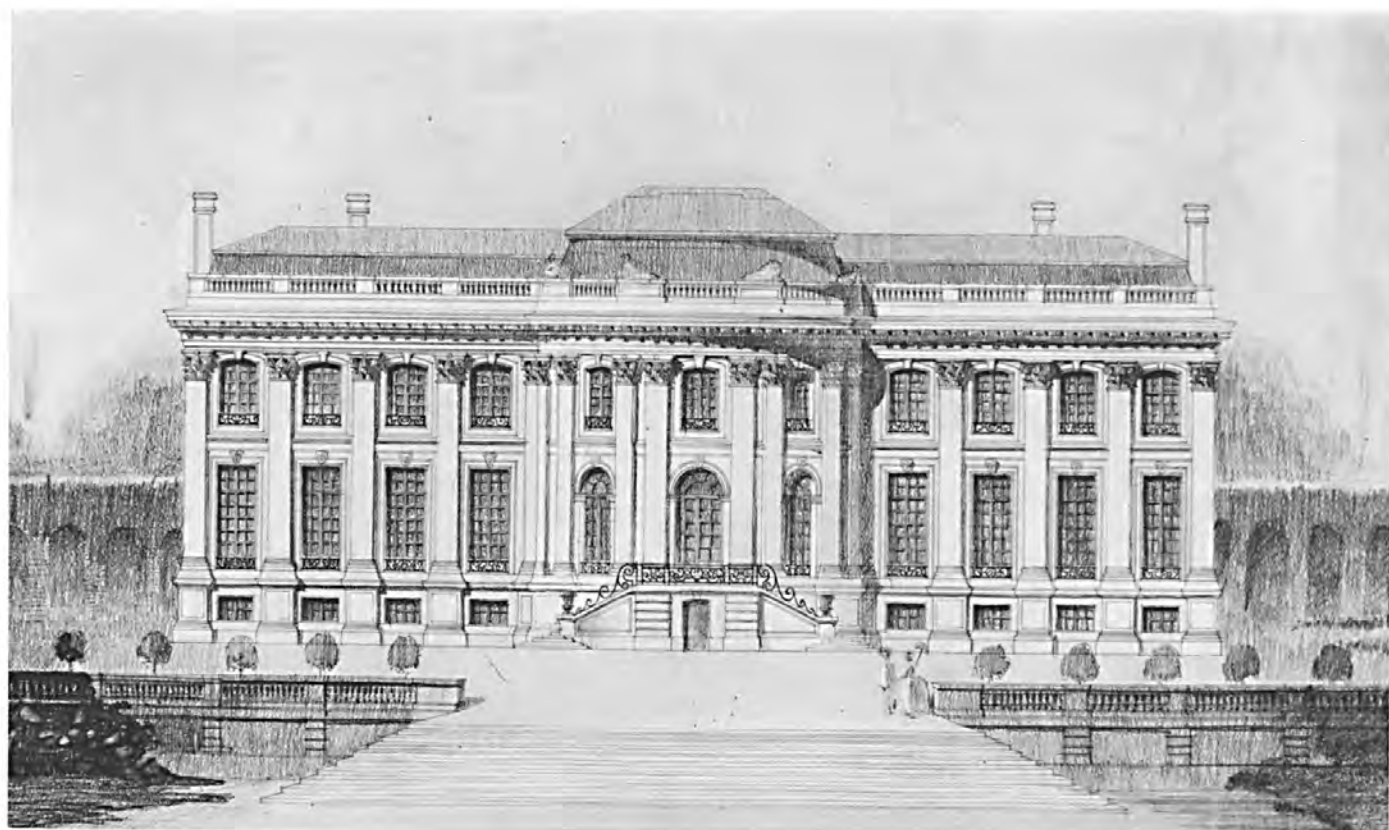
Des. Plan-masse et de situation d'après le plan cadastral, section B2, feuille révisée pour 1933, mise à jour pour 1988



CHATEAU

DOC. 1 : ELEVATION DE LA FACADE PRINCIPALE
ARCHIVES MONUMENTS HISTORIQUES

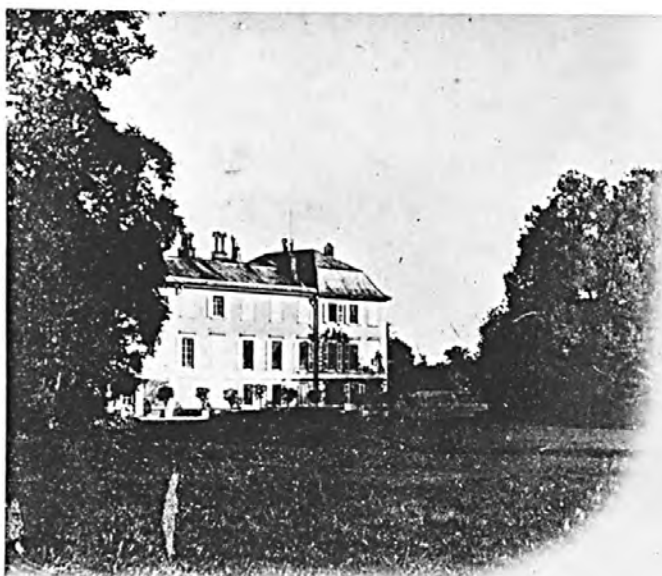
REPR. INV. J. PHILIPPOT 94 51 711 X



Doc. 2 Vue d'ensemble au début du siècle
AD Marne, Châlons-en-Champagne . Fi, **

Repro. Inv. J. Philippot 91511324X

(c) Inventaire général, ADAGP, 1991



*Environs d'Épernay. — Mareuil-en-Brie.
Le Château et le Parc.*

Fig. Vue aérienne

Phot. Inv. J. Philippot 97510799XR

(c) Inventaire général, 1997



MAREUIL EN BRIE

ch. Solli 3
ARMAND BOURGEOIS

PROMENADE D'UN TOURISTE

DANS L'ARRONDISSEMENT

D'ÉPERNAY



CHALONS-SUR-MARNE

IMPRIMERIE MARTIN FRÈRES, PLACE DE MARCHÉ-NOUVEAU, 50.

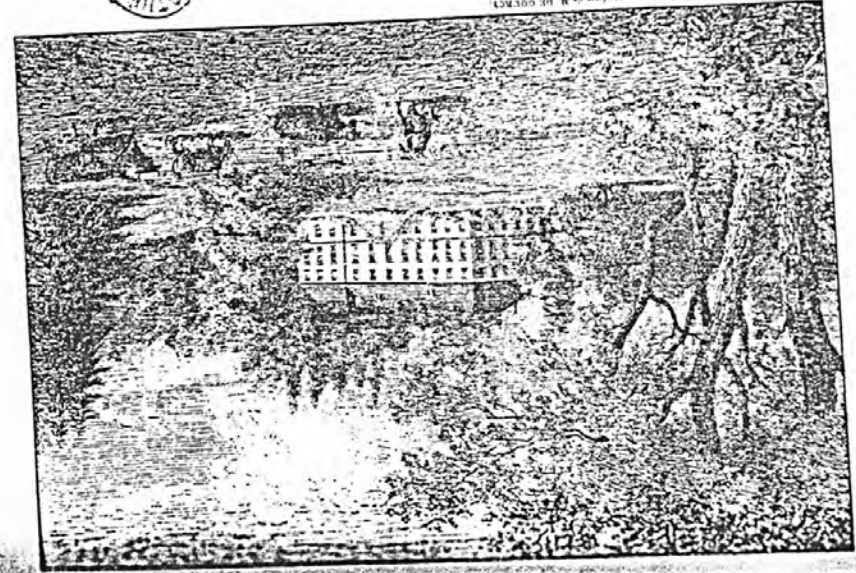
1886.

Montmort
Étoges
Corny
Baye
Reclus
Andelcy.
Orbaix
Mareuil en Brie





IMPRIMERIE BOYSSIERE 4 RUE DU MARCHÉ N° 10 COCENCA



XVI.

LE CHATEAU DE MAREUIL-EN-BRIE.

Le château de Mareuil apparaît dans un fond de forêts et de prairies, et commande un frais vallon où une petite rivière court paresseusement entre deux rideaux de peupliers.

La façade Est du château est jolie et vient se mirer dans une belle pièce d'eau en même temps que ses groupes d'arbres de haute futaie.

Cette façade est composée d'un corps de logis principal, flanqué de deux pavillons. Le château a en plus d'importance qu'aujourd'hui comme bâtiment. Ce qu'on en voit encore est ce qui reste du château élevé dans la deuxième moitié du XVII^e siècle, par Françoise de Nargonne, duchesse d'Angoulême, veuve de Charles de Valois, bâtarde de Charles IX et de Marie Touchet. Il s'agit ici même de Françoise de Nargonne, dont j'ai entrelevé le lecteur à propos du château de Monthort.

Entre autres souvenirs qui subsistent d'elle au château de Mareuil, on peut remarquer, sur la fa-

gale Nord du pavillon de droite, une cloche portant cette inscription que je copie textuellement et avec les mêmes caractères :

† HAUT ET PUISSANT SRE MDE CHARLE
DE NARGONNE BARON DE MAREUL
† & C. GOUVERNEUR DU FORT ROYAL
† DE BOUG-EN PROVENCE 1663

I H S

W

—

Les armes de ce seigneur figurent en outre sur la cloche.

Ces constructions avaient succédé à un ancien château féodal qui fut successivement la demeure des familles de Couffins, de Béthune et de Nargonne. Cette dernière descendait d'aïeux des Béthune par les femmes.

Le château actuel, ainsi que me l'a appris son propriétaire, M. Orville, a été restauré complètement en 1876.

Le perron qui le précède est orné d'une belle rampe en fer forgé. De chaque côté du perron se trouvent deux lions qui soutiennent des écussons armoriés et proviennent du château d'Éloges.

On entre dans le château par la façade Ouest du pavillon de droite. On pénètre d'abord par un magnifique escalier à double révolution qui orne une

rampe en fer forgé, et l'on arrive ensuite à un escalier décoré de quatre colonnes. Au bas de l'escalier que l'on n'oublie pas de jeter un coup d'œil à une belle statue d'Apollon, marbre grec antique. Sur les murs apparaissent deux grands paysages et des peintures décoratives sur toile de la fin du XVIII^e siècle, qui ne manquent pas de mérite. Ces peintures sont dans le goût pompéien et rappellent certaines vues d'Italie par Claude-Joseph Vernet.

En face de l'escalier se trouve la grande salle à manger. Elle est fort intéressante avec ses dispositions ovales, les pilastres et la grande cheminée en marbre de Languedoc qui l'orne.

Dans le vestibule, on voit de belles boiseries Louis XVI. Celui-ci donne accès à un escalier en bois sculpté qui mène aux appartements des étages supérieurs, à la bibliothèque et à la salle de bal.

Cette dernière est ornée de deux beaux paysages de Mognasco, peintre célèbre de Gènes, ayant eu l'honneur d'être élève de Salvator Rosa. On remarque en outre dans cette pièce un admirable meuble italien ébène et écaillé, et une vaste cheminée, au foyer muni d'une splendide plaque aux armes de France et de Navarre; elle est surmontée d'un très remarquable buste en terre cuite de Louis XIV, tout jeune encore. Ce qui prouve sa valeur, c'est qu'il fut jugé digne d'être exposé au Trocadéro en 1878 (section des portraits historiques).

Le grand salon fait suite. Ce qui le distingue notamment, c'est un riche et sévère mobilier Louis XIV et ses importantes dimensions: onze mètres de long sur huit de large; il donne sur le perron de la façade Est, tandis que la bibliothèque,

d'égale dimension, donne sur la façade Ouest. Quel joli lustre flamand, style Louis XIII, dans cette pièce! Ses seize lumières disent assez sa dimension. Que dire encore de ces grands peintures attribuées à Ouchy: *Étude de chien chassé*; de ce tableau, *Coq et Poules*, par Hon de Koulès, et des antiquités gallo-romaines et mérovingiennes renfermées dans une vitrine, si ce n'est que tout cela ne peut que miroiter agréablement devant tout regard d'amateur!

Le corps de bibliothèque contient un grand nombre de fort beaux ouvrages et des archives précieuses concernant le château, qui remontent au XIV^e siècle.

D'intéressants souvenirs de la fin du siècle dernier se rattachent au château de Mareuil. Il appartenait, en effet, au moment où la Révolution éclata, à la duchesse de Fleury, fille du comte de Coigny. Elle est la *belle Captive* qu'a chantée André Chénier.

Qui ne connaît cette belle pièce de vers du tout-chant poète, frais et jeune talent, fauché par le plus terrible des ouragans?

La duchesse de Coigny avait été encore l'une des nombreuses conquêtes de Lauzun, duc de Biaron. Mais, hélas ! ce n'était plus la galanterie élégante et raffinée du séduisant gentilhomme qui allait l'attirer dans son orbite, mais bien les suites pourvoyeurs de l'échafaud dans le leur. N'y aurait-il pas un sauvage plaisir pour eux à voir couler le sang de cette belle jeune femme, de cette patricienne ?

Elle eut une existence bien mouvementée, puis-elle divorça deux fois, d'abord avec le duc de Fleury, qui devint plus tard premier gentilhomme de la chambre de Louis XVIII, ensuite avec le comte de Montrond, un roué digne de l'époque de la régence et, paraît-il, l'alter ego du fameux Talleyrand. Et, chose bizarre, il lui arriva plus d'une fois de se rencontrer dans le monde avec ses deux ex-maris.

Combien doit être curieuse sa correspondance avec Lauzun, qu'a publiée Paul Lacroix (bibliophile Jacob) !

Je ne quitterai pas Mareuil sans parler de son admirable parc, créé par le comte de Coigny en même temps que Trianon, à cette époque où l'on oubliait dans les fêtes, au milieu des charmants coups de canif dans l'étiquette, la menace d'une tempête comme les peuples n'en avaient jamais subi de pareille.

Mais trêve à nos réflexions philosophiques et

disons que rien n'est plus beau que cette profonde forêt d'un parc qui embrasse cent hectares.

Il faut admirer aussi les eaux et jets d'eau qui embellissent et en font une merveilleuse promenade et un coin ravissant de villégiature.