

Département : 23 Référence : IM23001578
Aire d'étude : commune Felletin
Commune : Felletin
Adresse : rue du Clocher et place Quinault
Edifice contenant : église paroissiale Sainte-Valérie du Moutier (réf. : IA23000304)
Titre courant : **9 chapiteaux, 34 culots, 3 clefs de voûte, 1 clef d'arc (décor intérieur)**
Dénomination : chapiteaux (9) ; culots (34) ; clef d'arc ; clefs de voûte (3)
Précision : décor intérieur

Cartographie : Lambert2 0587258 2098168

Statut juridique : propriété de la commune

Protection : 1910/01/22 : classé au titre immeuble

à signaler

Dossier inventaire topographique (enquête partielle) établi en 2001 par Celer Françoise

© Inventaire général, 2001 ; © Ville de Felletin, 2001

DESCRIPTION

Catégorie technique : sculpture

Matériaux et techniques : granite : taillé, décor en haut-relief

Description : Huit chapiteaux ornent les colonnes engagées de la croisée du transept ; un neuvième orne la colonne située, côté est, au-dessous de la retombée d'arc de la grande chapelle nord. Les trente-quatre culots sont positionnés dans le clocher (au niveau de la tribune et au niveau supérieur), à la retombée des arcs des chapelles latérales de la nef, à la retombées des ogives des voûtes des travées de la nef, de la croisée du transept, du bras nord du transept et au niveau de l'arcade du transept sud. La clef d'arc est située entre la voûte du bras nord du transept et la croisée du transept. Les clefs de voûte ornent la voûte de la deuxième travée de la nef, celle de la croisée du transept et celle du bras nord du transept.

Représentation et ornementation : ornement végétal : coquille ; ornement géométrique : homme (tête, en buste, en pied, de face, de profil, accroupi, de trois quarts, barbe, armure, préhension : arme, épée, trompette, livre, corde, masque, portant : casque, coiffe, grimace) ; ange (en buste, de face, préhension : phylactère, harpe) ; tête : animal fabuleux, préhension : phylactère, personnage : dragon ; figuration des évangélistes : Dieu le Père (tête, en buste, assis, bénédiction, barbe : bifide, préhension : globe) ; Trinité ; agneau mystique : symbole

Les neuf chapiteaux sont ornés d'un décor végétal représentant du feuillage largement échancré et des motifs simulant des coquilles. Les culots représentent pour la majorité un homme (en pied, en buste, de face ou de profil, parfois seulement la tête), plus rarement un ange (en buste, les cheveux bouclés) ; les hommes représentés portent parfois des vêtements ou des armures typiques de la 2e moitié du 15e siècle (pourpoint, chausses, touret ?, chaperon, casque) ; les quatre culots du bras du transept nord représentent les symboles évangéliques (saint Marc, dans l'angle nord-ouest, saint Matthieu, dans l'angle nord-est, saint Luc, dans l'angle sud-est) ; le culot sud-ouest représentant certainement le symbole de saint Jean est en mauvais état. La clef d'arc représente la tête de Dieu le Père avec ses deux avant-bras tenant un attribut non identifié. Les trois clefs de voûte représentent respectivement un décor géométrique : quadrilobe et polylobe, inscrit dans un cercle et entouré de fleurs de lys peintes (deuxième travée de la nef), Dieu le Père, assis, bénissant de sa main droite, deux doigts levés, tenant un globe dans l'autre main, auréolé d'un nimbe

Département : 23 - Felletin Réf. : IM23001578
Adresse : rue du Clocher et place Quinault
Edifice contenant : église paroissiale Sainte-Valérie du Moutier (réf. : IA23000304)
Titre courant : **9 chapiteaux, 34 culots, 3 clefs de voûte, 1 clef d'arc (décor intérieur)**
Dénomination : chapiteaux (9) ; culots (34) ; clef d'arc ; clefs de voûte (3)

étoilé (bras sud du transept), et la Sainte Trinité : Dieu le Père tenant l'agneau pascal surmonté d'une croix et sous les pattes duquel semble apparaître, dans un médaillon la colombe divine (clef de voûte du transept).

Dimensions : dimensions non prises

Etat de l'oeuvre : La représentation de certains culots est parfois difficilement perceptible.

HISTORIQUE

Auteur(s) : auteur inconnu

Personne(s) liée(s) à l'oeuvre : Mourin Jean, prieur (commanditaire)

Datation : 2e moitié 15e siècle

Cet ensemble sculpté formant une entité décorative homogène date de la campagne de reconstruction de l'église du Moutier, commanditée par le prieur Jean Mourin et qui se déroula entre 1451 et 1477.

TABLE DES ILLUSTRATIONS

RELEVÉS GRAPHIQUES

- Des. 1 Plan concernant l'emplacement des culots.
Des. 2 Plan de situation des chapiteaux, de la clef d'arc et des clefs de voûte.

PHOTOGRAPHIES

- | | | |
|--------|---|-------------------------|
| Fig. 1 | Croisée du transept, angle nord-ouest.
Vue d'ensemble des deux chapiteaux des colonnes engagées
(chapiteaux 1 et 2) et du culot de retombée d'ogive (culot 15). | 05230154X
05230186XA |
| Fig. 2 | Croisée du transept, angle nord-est.
Vue d'ensemble des deux chapiteaux des colonnes engagées
(chapiteaux 2 et 4) et du culot de retombée d'ogive (culot 16). | 05230188XA
02230311X |
| Fig. 3 | Croisée du transept, angle sud-est.
Vue d'ensemble des deux chapiteaux des colonnes engagées
(chapiteaux 5 et 6) et du culot de retombée d'ogive (culot 17). | 05230189XA
02230312X |
| Fig. 4 | Croisée du transept, angle sud-ouest.
Vue d'ensemble des deux chapiteaux des colonnes engagées
(chapiteaux 7 et 8) et du culot de retombée d'ogive (culot 18). | 05230187XA
05230155X |
| Fig. 5 | Nef, troisième travée.
Chapiteau de la colonne engagée situé à l'est, à l'entrée de la
grande chapelle nord.
Chapiteau 9. | 05230167XA
05230148X |
| Fig. 6 | Clocher, premier niveau, angle nord-ouest.
Culot de retombée d'une ancienne croisée d'ogives.
Culot 1. | 05230195X |
| Fig. 7 | Clocher, premier niveau, angle sud-ouest.
Culot de retombée d'une ancienne croisée d'ogives.
Culot 2. | 05230197X |
| Fig. 8 | Clocher, premier niveau, angle nord-est.
Culot de retombée d'une ancienne croisée d'ogive.
Culot 3. | 05230194X |
| Fig. 9 | Clocher, premier niveau, angle sud-est.
Culot de retombée d'une ancienne croisée d'ogives.
Culot 4. | 05230196X |

TABLE DES ILLUSTRATIONS

PHOTOGRAPHIES (suite)

Fig. 10	Nef, première travée, angle nord-ouest . Culot de retombée de la croisée d'ogive. Culot 5.	05230165XA 05230146X
Fig.11		
Fig. 12	Nef, mur nord. Culot situé entre la première et la deuxième travée et recevant la retombée de la croisée d'ogives. Culot 7.	05230175XA 01230324X
Fig. 13	Nef, mur sud. Culot situé entre la première et la deuxième travée et recevant la retombée de la croisée d'ogives. Culot 8.	05230176XA 01230325X
Fig. 14	Nef, mur nord. Culot situé entre la deuxième et la troisième travée et recevant la retombée de la croisée d'ogives Culot 9.	05230174XA 01230323X
Fig. 15	Nef, mur sud. Culot situé entre la première et la deuxième travée et recevant la retombée de la croisée d'ogives. Culot 10.	05230177XA 01230326X
Fig. 16	Nef, troisième travée, mur nord. Culot de l'angle nord-ouest recevant la retombée de la croisée d'ogive. Culot 11.	05230147X 05230166XA
Fig. 17	Nef, troisième travée, mur sud. Culot de l'angle sud-est recevant la retombée de la croisée d'ogive. Culot 12.	05230168XA 05230149X
Fig. 18	Nef, troisième travée, mur nord. Culot nord-est recevant la retombée de m'arc du mur. Culot 13.	05230153X
Fig. 19	Nef, troisième travée, mur sud. Culot sud-est recevant la retombée de l'arc du mur. Culot 14.	05230152X

TABLE DES ILLUSTRATIONS

PHOTOGRAPHIES (suite)

Fig. 20	Choeur, angle nord-ouest. Culot d'une ancienne retombée d'ogives. Culot 19	05230191XA 01230329X
Fig. 21	Choeur, angle sud-ouest. Culot d'une ancienne retombée d'ogives. Culot 20.	05230190XA 01230328X
Fig. 22	Bras nord du transept, angle nord-est. Culot de retombée d'ogive. Culot 22.	05230156X
Fig. 23	Bras nord du transept, angle nord-ouest. Culot de retombée d'ogives. Culot 23.	02230310X
Fig. 24	Bras nord du transept, angle nord-est. Culot de retombée d'ogive. Culot 24.	05230157X
Fig. 25	Bras sud du transept, angle nord-est. culot 25.	05230210XA 01230331X
Fig. 26	Bras sud du transept, angle sud-ouest. Culot 26.	05230209XA 01230330X
Fig. 27	Clocher, chapelle nord. Culot ouest de la retombée d'arc. Culot 27.	05230184XA 05230143X
Fig. 28	Clocher, angle sud-ouest. Culot 28.	05230185XA 05230144X
Fig. 29	Nef, première travée. Culot ouest recevant la retombée de l'arc de la chapelle sud. Culot 29.	05230164XA 05230145X
Fig. 30	Nef, première travée. Culot recevant la retombée de l'arc de la chapelle sud. Culot 30.	05230169XA 05230151X
Fig. 31	Nef, côté nord. Culot recevant les retombées d'arc de la première et de la deuxième chapelle latérale. Culot 31	05230171XA 01230320X

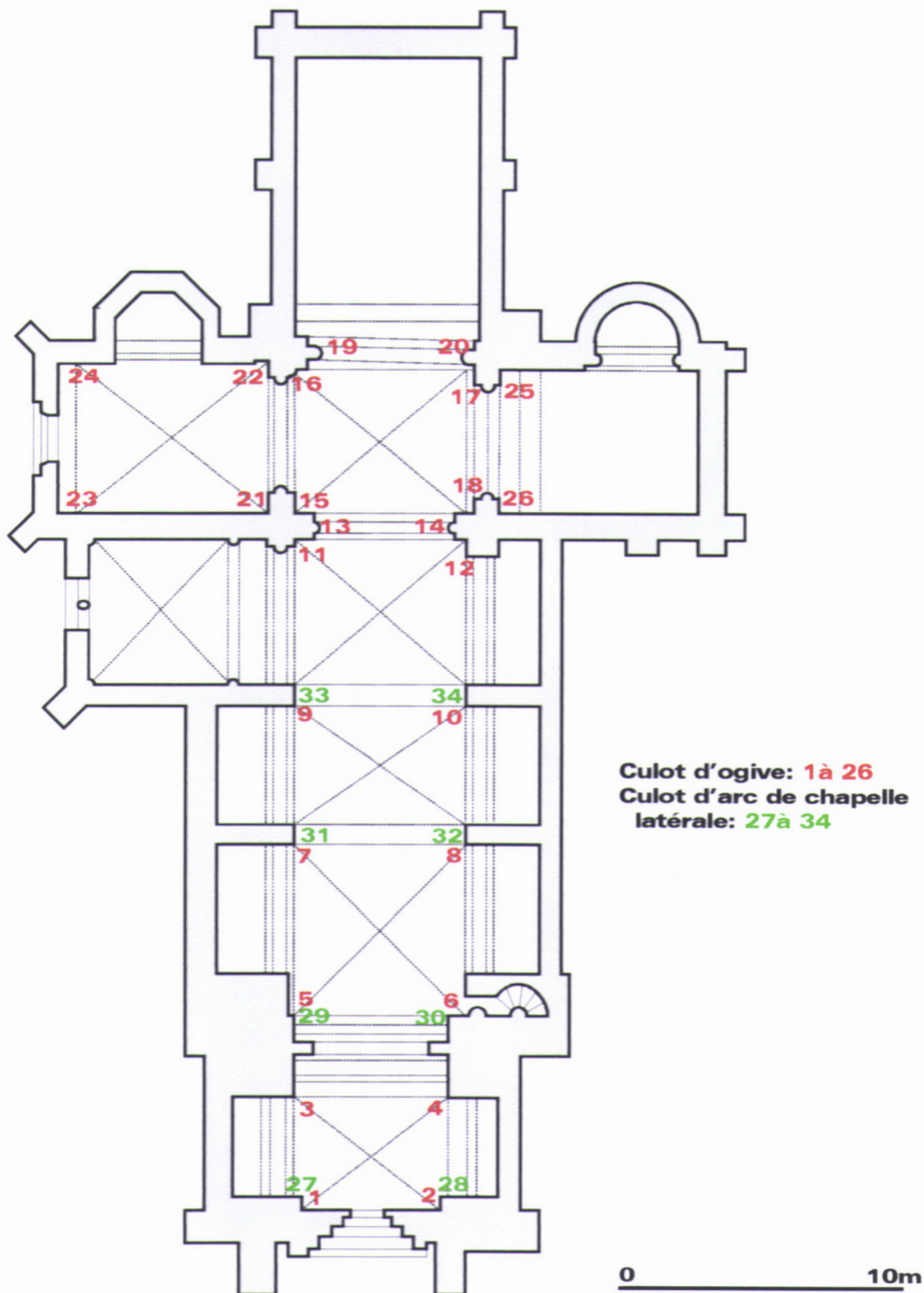
TABLE DES ILLUSTRATIONS

PHOTOGRAPHIES (suite)

Fig. 32	Nef, côté sud. Culot recevant les retombées d'arc de la première et de la deuxième chapelle latérale. Culot 32.	05230172XA 01230321X
Fig. 33	Nef, côté nord Culot recevant les retombées d'arc de la deuxième et de la troisième chapelle latérale. Culot 33.	05230173XA 01230322X
Fig. 34	Nef, côté sud. Culot recevant les retombées d'arc de la deuxième et de la troisième chapelle latérale. Culot 34.	05230170XA 012303X
Fig. 35	Clef d'arc sculptée située entre la voûte du bras nord du transept et la croisée du transept.	02230309X
Fig. 36	Nef, deuxième travée. Clef de voûte 1.	05230158X
Fig. 37	Croisée du transept. Clef de voûte 2.	96230130X
Fig. 38	Bras nord du transept. Clef de voûte 3.	96230129X

Des.1 Plan concernant l'emplacement des culots.

06230338NUD



Des.2 Plan de situation des chapiteaux, de la clef d'arc et des clefs de voûte.

06230339NUD

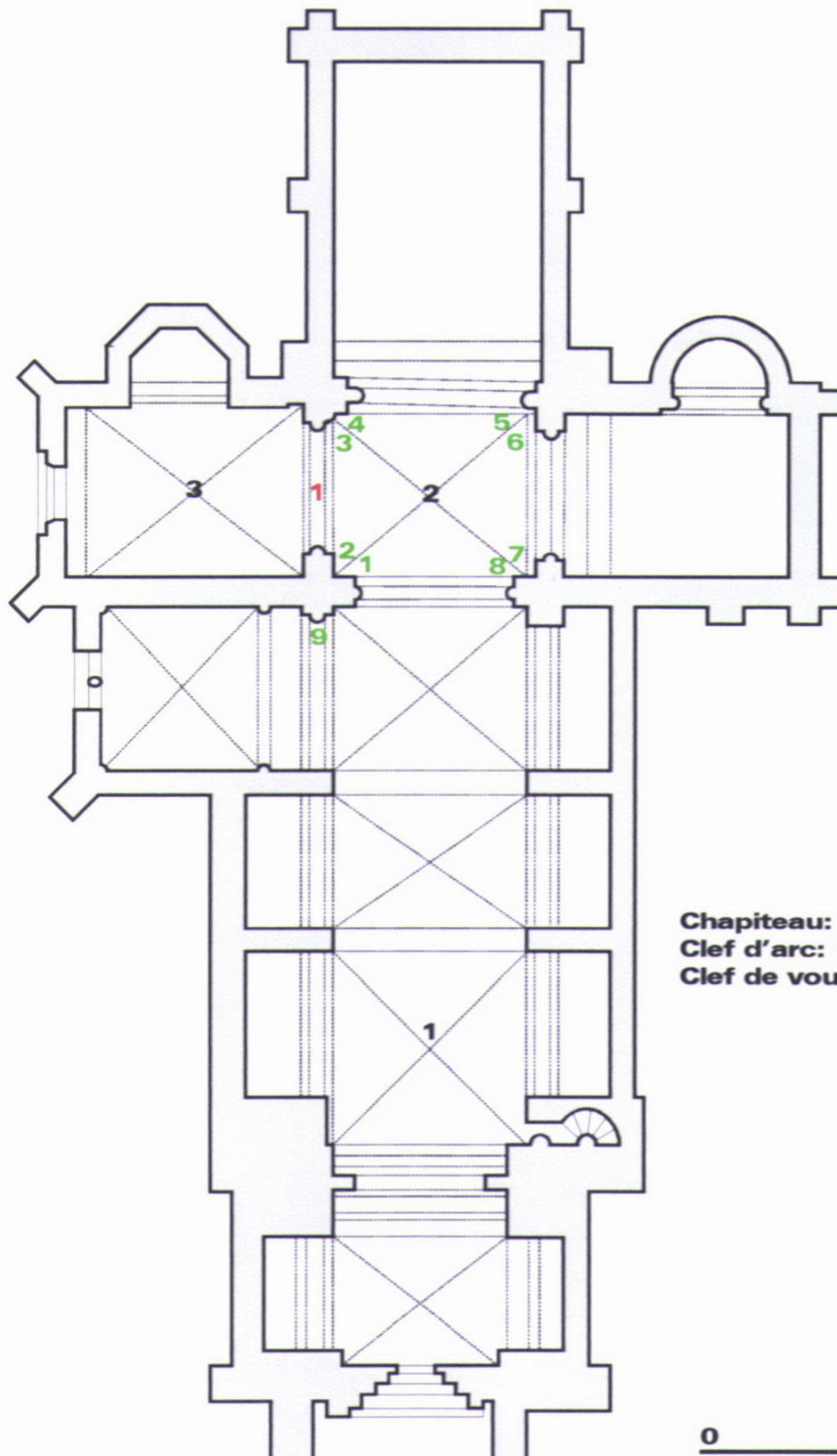


Fig. 1

Croisée du transept, angle nord-ouest.

Vue d'ensemble des deux chapiteaux des colonnes engagées (chapiteaux 1 et 2) et du culot de retombée d'ogive (culot 15).

Phot. Inv. P. Rivière 05230154X
05230186XA

Fig. 2

Croisée du transept, angle nord-est.

Vue d'ensemble des deux chapiteaux des colonnes engagées (chapiteaux 3 et 4) et
du culot de retombée d'ogive (culot 16).

Phot. Inv. P. Rivière 05230188XA
02230311X



Fig. 3

Croisée du transept, angle sud-est.

Vue d'ensemble des deux chapiteaux des colonnes engagées (chapiteaux 5 et 6) et du culot de retombée d'ogive (culot 17).

Phot. Inv. P. Rivière 05230189XA
02230312X



Fig. 4

Croisée du transept, angle sud-ouest.

Vue d'ensemble des deux chapiteaux des colonnes engagées (chapiteaux 7 et 8) et du culot de retombée d'ogive (culot 18).

Phot. Inv. P. Rivière 05230187XA
05230155X

Fig. 5 Nef, troisième travée.
Chapiteau de la colonne engagée situé à l'est, à l'entrée de la grande chapelle nord.
Chapiteau 9.

Phot. Inv. P. Rivière 05230167XA
05230148X



Fig. 6 Clocher, deuxième niveau, angle nord-ouest.
Culot de retombée d'une ancienne croisée d'ogives.
Culot 1.

Phot. Inv. P. Rivière 05230195X



Fig. 7 Clocher, deuxième niveau, angle sud-ouest.
Culot de retombée d'une ancienne croisée d'ogives.
Culot 2.

Phot. Inv. P. Rivière 05230197X



Fig. 8

Clocher, deuxième niveau, angle nord-est.

Culot de retombée d'une ancienne croisée d'ogive.

Culot 3.

Phot. Inv. P. Rivière 05230194X



Fig. 9 Clocher, deuxième niveau, angle sud-est.
Culot de retombée d'une ancienne croisée d'ogives.
Culot 4.

Phot. Inv. P. Rivière 05230196X



Fig. 10 Nef, première travée, angle nord-ouest.
Culot de retombée de la croisée d'ogive.
Culot 5.

Phot. Inv. P. Rivière 05230165XA
05230146X



Fig. 11 Nef, première travée, angle sud-ouest.
Culot de retombée de la croisée d'ogive.
Culot 6.

Phot. Inv. P. Rivière 05230151X
05230169XA

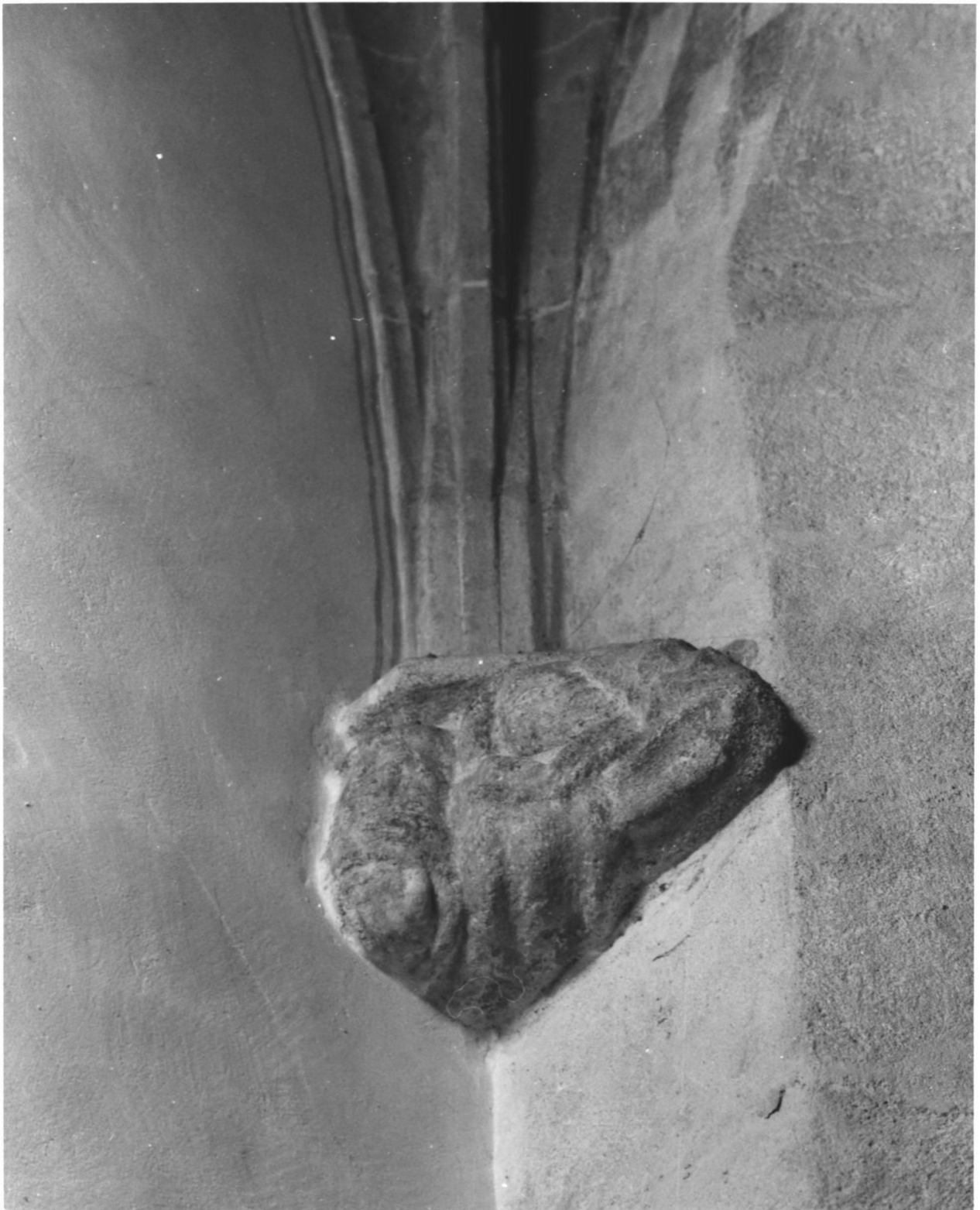


Fig. 12 Nef, mur nord.
Culot situé entre la première et la deuxième travée et recevant la retombée de la
croisée d'ogives.
Culot 7.

Phot. Inv. P. Rivière 05230175XA
01230324X



Fig. 13

Nef, mur sud.

Culot situé entre la première et la deuxième travée et recevant la retombée de la croisée d'ogives.

Culot 8.

Phot. Inv. P. Rivière 05230176XA
01230325X

Fig. 14 Nef, mur nord.
Culot situé entre la deuxième et la troisième travée et recevant la retombée de la
croisée d'ogives
Culot 9.

Phot. Inv. P. Rivière 05230174XA
01230323X



Fig. 15 Nef, mur sud.
Culot situé entre la deuxième et la troisième travée et recevant la retombée de la
croisée d'ogives.
Culot 10.

Phot. Inv. P. Rivière 05230177XA
01230326X



Fig. 16 Nef, troisième travée, mur nord.
Culot de l'angle nord-ouest recevant la retombée de la croisée d'ogive.
Culot 11

Phot. Inv. P. Rivière 05230166XA
05230147X



Fig. 17 Nef, troisième travée, mur sud.
Culot de l'angle sud-est recevant la retombée de la croisée d'ogive.
Culot 12.

Phot. Inv. P. Rivière 05230168XA
05230149X



Fig. 18 Nef, troisième travée, mur nord.
Culot nord-est recevant la retombée de l'arc du mur.
Culot 13.

Phot. Inv. P. Rivière 05230153X



Fig. 19 Nef, troisième travée, mur sud.
Culot sud-est recevant la retombée de l'arc du mur.
Culot 14.

Phot. Inv. P. Rivière 05230152X



Fig. 20 Choeur, angle nord-ouest.
Culot d'une ancienne retombée d'ogives.
Culot 19

Phot. Inv. P. Rivière 05230191XA
01230329X



Fig. 21 Choeur, angle sud-ouest.
Culot d'une ancienne retombée d'ogives.
Culot 20.

Phot. Inv. P. Rivière 05230190XA
01230328X



Fig. 22 Bras nord du transept, angle nord-est.
Culot de retombée d'ogive.
Culot 22.

Phot. Inv. P. Rivière 05230156X



Fig. 23 Bras nord du transept, angle nord-ouest.
Culot de retombée d'ogives.
Culot 23.

Phot. Inv. P. Rivière 02230310X



Fig. 24 Bras nord du transept, angle nord-est.
Culot de retombée d'ogive.
Culot 24.

Phot. Inv. P. Rivière 05230157X

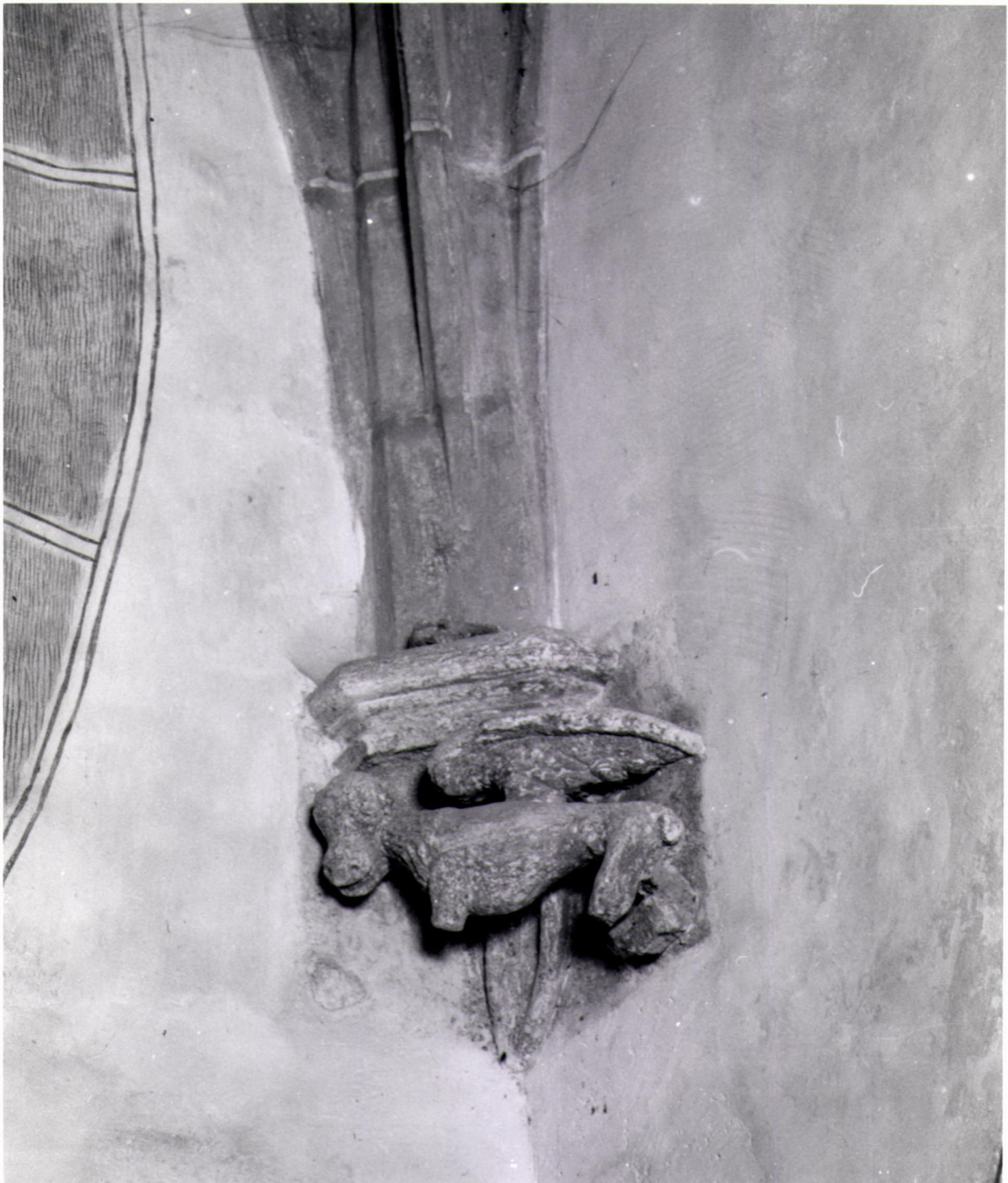


Fig. 25 Bras sud du transept, angle nord-est.
culot 25.

Phot. Inv. P. Rivière 05230210XA
01230331X



Fig. 26 Bras sud du transept, angle sud-ouest.
Culot 26.

Phot. Inv. P. Rivière 05230209XA
01230330X



Fig. 27 Clocher, chapelle nord.
Culot ouest de la retombée d'arc.
Culot 27.

Phot. Inv. P. Rivière 05230184XA
05230143X



Fig. 28 Clocher, angle sud-ouest.
Culot 28.

Phot. Inv. P. Rivière 05230185XA
05230144X



Fig. 29 Nef, première travée.
Culot ouest recevant la retombée de l'arc de la chapelle sud.
Culot 29.

Phot. Inv. P. Rivière 05230164XA
05230145X



Fig. 30 Nef, première travée.
Culot recevant la retombée de l'arc de la chapelle sud.
Culot 30.

Phot. Inv. P. Rivière 05230169XA
05230151X



Fig. 31 Nef, côté nord.
Culot recevant les retombées d'arc de la première et de la deuxième chapelle latérale.
Culot 31

Phot. Inv. P. Rivière 05230172XA
01230324X



Fig. 32 Nef, côté sud.
Culot recevant les retombées d'arc de la première et de la deuxième chapelle latérale.
Culot 32.

Phot. Inv. P. Rivière 05230171XA
01230320X



Fig. 33

Nef, côté nord

Culot recevant les retombées d'arc de la deuxième et de la troisième chapelle latérale.
Culot 33.Phot. Inv. P. Rivière 05230173XA
01230322X

Fig. 34

Nef, côté sud.

Culot recevant les retombées d'arc de la deuxième et de la troisième chapelle latérale.

Culot 34.

Phot. Inv. P. Rivière 05230170XA
01230319X

Fig. 35 Clef d'arc sculptée située entre la voûte du bras nord du transept et la croisée du transept.

Phot. Inv. P. Rivière 02230309X



Fig. 36 Nef, deuxième travée.
Clef de voûte 1

Phot. Inv. P. Rivière 05230158X

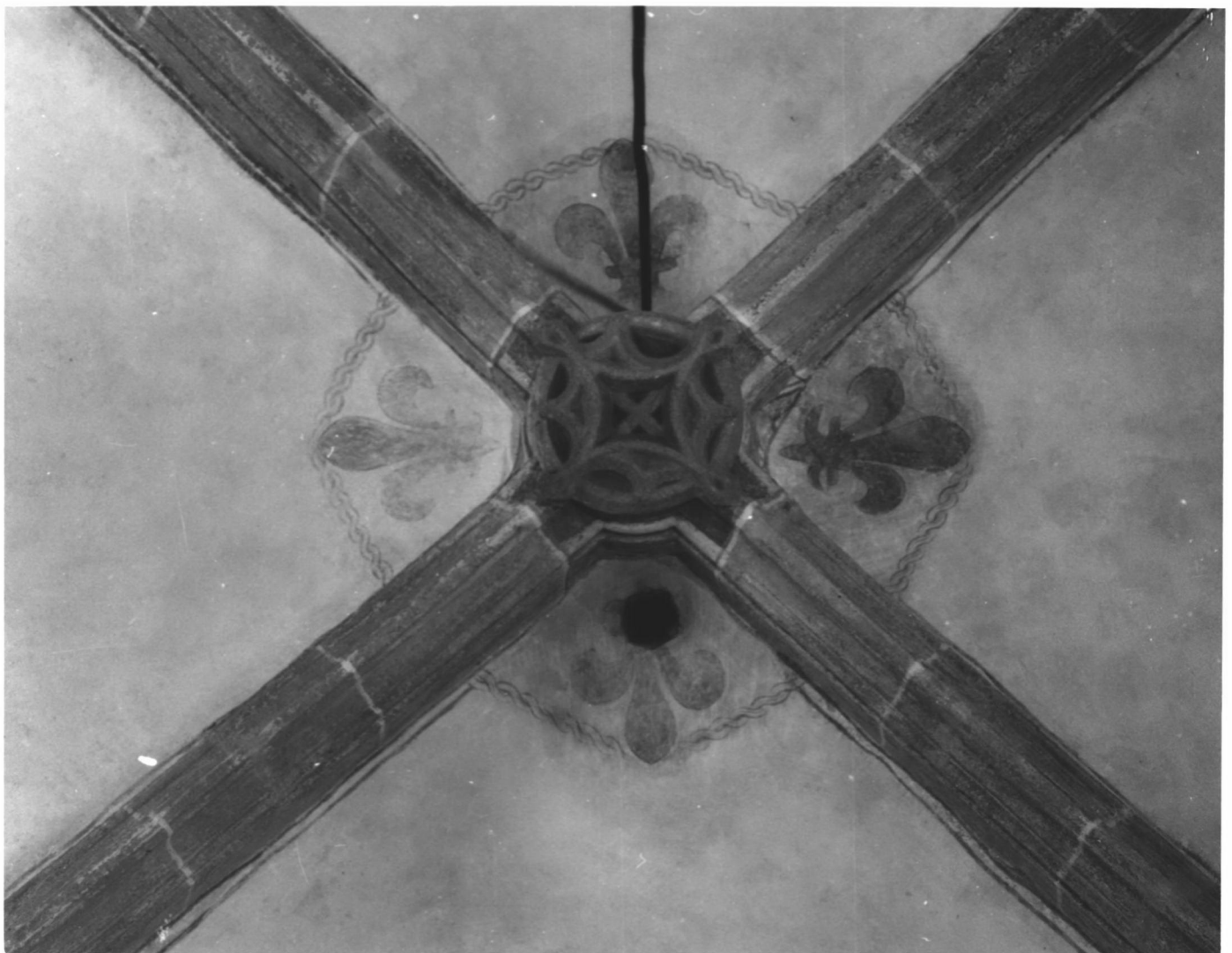


Fig. 37 Croisée du transept.
Clef de voûte 2.

Phot. Inv. P. Rivière 96230130X



Fig. 38 Bras nord du transept.
Clef de voûte 3.

Phot. Inv. P. Rivière 96230129X

