

Département LOZERE Commune MEYRUEIS
Arrondissement FLORAC Canton MEYRUEIS

Monument Maison Belon

Situation exacte Rue de la Ville, à l' angle d'une impasse. Parcelle cadastrale N°327
section I.

Nature de la protection proposée Inscription à l' Inventaire Supplémentaire
des Monuments Historiques

Etendue

Parties anciennes de la façade sur la rue de la Ville, comprenant; a) au 1er étage,
une fenêtre d' angle murée et une demi-fenêtre à meneau horizontal; - b) au 2ème étage,
deux croisées de meneaux.

Époques de construction

XVIème s.

État de conservation Très bon état (immeuble aménagé en hôtellerie, avec soigneuse
mise en valeur des éléments anciens)

Réparations à prévoir d'urgence Néant

Estimation globale de ces réparations "

Crédit d'entretien nécessaire

Le propriétaire consentirait-il au classement ?

Renseignements bibliographiques 1) Guides touristiques locaux. - 2) Archives départementales
Lozère, F-498. -

Documents graphiques et photographiques connus Néant

Historique D'après la tradition locale, la maison aurait appartenu à un sieur BELON, qui serait un ascendant maternel du propriétaire actuel, et l'immeuble est communément désigné sous ce nom. (1)

Dans les archives du département, on trouve un Jean BELON, bourgeois de MEYRUEIS, souscrivant sa reconnaissance féodale, en 1732, à Dame Buesse de SAINT-JULIEN, épouse de Joseph de LAUVERGNAC, chevalier de Saint-Louis (2).

Ces renseignements ne permettent pas d'identifier les blason sculptés aux fenêtres de la façade et qui restent, pour l'instant, indéterminés.

Description sommaire (avec plan schématique) L'immeuble occupe une surface à peu près rectangulaire, mesurant environ quinze mètres en façade et dix mètres au long d'une impasse perpendiculaire.

Par cette impasse, on parvient aux jardins de l'hôtel; de ce côté, la construction est peu soignée et n'offre que peu d'intérêt.

Il en est autrement de la façade sur la rue de la Ville, élevée de deux étages sur rez-de-chaussée et ayant conservé quelques très beaux éléments anciens. (fig. 1, 3)

Au rez-de-chaussée, divers remaniements et percements n'ont laissé subsisté que trois parties d'encadrements moulurés (du type à nervures entrecroisées aux angles).

Au premier étage, contre l'impasse, existait une grande fenêtre d'angle, dont l'ouverture latérale a disparu dans un remaniement, l'autre ayant été murée, probablement par raison de sécurité (fig. 2, 4).

Munie d'un encadrement extérieur saillant, reposant à droite sur une console sculptée, cette fenêtre est surtout remarquable par son pilier d'angle à colonnettes, sculpté sur deux faces (fig. 4). L'arête de la façade était d'ailleurs ornée sur toute sa hauteur, d'abord à la base par une colonnette ~~en boudin~~ en boudin à chapiteau circulaire, puis par le pilier d'angle sculpté du premier étage, puis par une colonnette à l'étage supérieur (fig. 4), où l'on distingue les vestiges d'une fenêtre moins importante.

La console saillante, à l'angle, a malheureusement été mutilée (fig. 5).

La façade sur la rue présente, au niveau du premier étage, une série d'autres fenêtres, soit murées, soit remaniées, puis, tout au bout, contre le ~~château~~ tuyau de descente, une demi-fenêtre sculptée, à meneau horizontal (fig. 3, 6).

Date :
Signature :

5 juin 1961
[Signature]

Ne rien coller sur cette fiche

Maison BelonFiche 2

L' encadrement intérieur (fig. 7, 8, 9) comporte des colonnettes dont les bases à talons surgissent de plinthes enveloppantes et qui se terminent vers le haut par des pinacles. L' encadrement extérieur rectangulaire, souligné par une moulure torse, repose sur deux consoles, décorées d' anges ailés présentant des écussons armoriés (fig. 8, 9).

(fig. 10)
L' écusson de gauche est sculpté d' un monogramme à entrelacs, et celui de droite d' un blason écartelé (fig. 11). On y distingue en 1, trois barres; en 2, trois chevrons; en 3, trois chevrons; en 4, un meuble différent, mais indistinct.

Bien que l' on sache que les LEVIS (blasonnant de 3 chevrons) et les FLEYRES (écu barré) ont été possessionnés dans cette région, on ne connaît pas avec certitude d' alliance se rapportant à cet écusson écartelé.

Cette étroite fenêtre éclaire, à l' intérieur, un simple passage; la menuiserie a été correctement équipée en petits carreaux et munie de volets intérieurs d' un modèle ancien.

Au deuxième étage, il subsiste deux grandes fenêtres à meneaux croisés (fig. 12 à 15)

Identiques, ces deux baies se caractèrisent par leurs moulurations torses entrecroisées, sur bases à talons semblables à celles du premier étage; l' encadrement extérieur se termine latéralement par des retours en équerre, finissant en biseau. (fig. 13, 14, 15).

Il est à signaler que les boiseries intérieures, volets, portes, ne manquent pas d' intérêt, mais le soin avec lequel ces éléments ont été complétés à l' identique ne permet que malaisément de reconnaître les parties anciennes.

5.6.1961
J.F.

RECENSEMENT des ÉDIFICES ANCIENS de la FRANCE

Département LOZÈRE

Commune MEYRUEIS

Édifice Maison Belon

Documents annexés

Fiches 10

Photographies 14

Plans 1

Cartes Postales —

Dessins —

Divers —

Avis de l'Architecte en Chef

La façade sur rue de la maison Belon à MEYRUEIS est percée de très belles fenêtres anciennes délicatement moulurées et sculptées - l'ensemble de cette façade devrait être protégée par l'inscription à l'inventaire supplémentaire des Monuments historiques.

Le 26/6/61. M. M. M. M. M.

Avis de l'Inspecteur Général sur la protection à prévoir

Cette maison de caractère gothique a du être transformée à plusieurs époques, en particulier au XVI^e et au XVIII^e siècles. Elle comporte des fenêtres décorées de très belle qualité et nous estimons nécessaire de l'inscrire à l'Inventaire Supplémentaire des Monuments Historiques.

Paris, le 4 Juin 1968

[Signature]

Avis du Comité des monuments historiques en date du

DELEGATION PERMANENTE DE LA COMMISSION SUPERIEURE
DES MONUMENTS HISTORIQUES

Séance du 27 avril 1970

PROCES - VERBAL

Rapporteurs - MM. PAQUET, FROIDEVAUX, VITRY, JULLIEN,
SONNIER, HEBRARD et FERAY.

Sur proposition de ses rapporteurs, et après examen, la Délégation Permanente de la Commission Supérieure des Monuments Historiques, donne un avis favorable aux mesures de protection suivantes concernant les édifices ci-après désignés :

I - CLASSEMENTS PARMI LES MONUMENTS HISTORIQUES

Val de Marne - MAROLLES-EN-BRIE - Maison dite "La Belle Image"
(façades et toitures, jardin ordonnancé)

La Réunion - SAINT-DENIS - Hôtel de la Préfecture (en totalité ainsi que la partie de jardin à la Française située entre l'édifice et l'Océan Indien)

La Réunion - SAINT-PAUL - La chapelle Pointue de Saint Gilles les Hauts (en totalité)

II - INSCRIPTIONS SUR L'INVENTAIRE SUPPLEMENTAIRE DES MONUMENTS HISTORIQUES

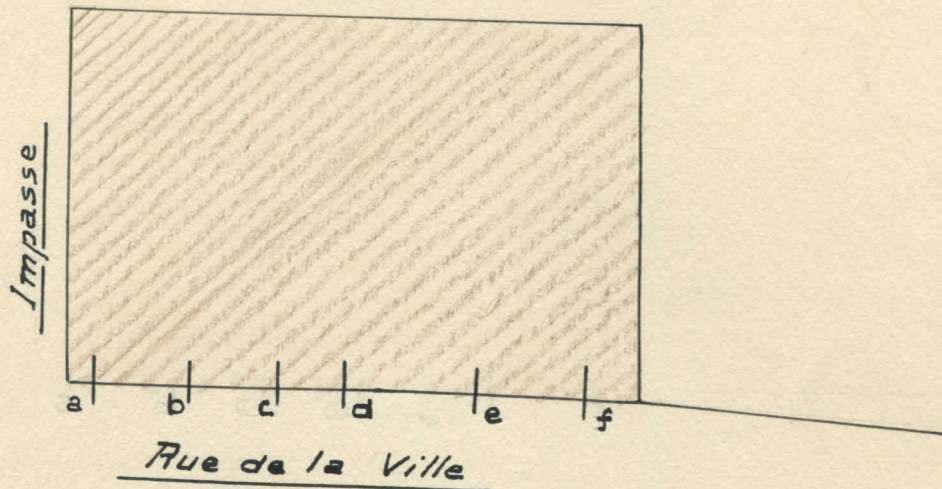
Ardèche - VALLON PONT D'ARC - Hôtel de Ville (façades et toitures) l'escalier et sa rampe en fer forgé étant déjà classés parmi les Monuments Historiques par arrêté du 20 mars 1946.

Corse - ALATA - Château de la Punta - (façades et terrasse située devant l'édifice)

Eure-et-Loir - BROU - Maison en pans de bois - 1 et 3 rue des changes (façade et toiture sur rue)

Loire - SAINT SYMPHORIEN-DE-LAY - Hôtel de la Tête Noire (façades et toitures sur rue et sur cour).

- LA VERUNE - Château de Lavérune (façades et toitures et salon de musique)
 - LODEVE - ~~TOUR~~ ronde des remparts (façades et toitures)
 - MONTPELLIER - Hôtel Deydé, 8 rue du Cannau (façades et toitures sur cour et grand escalier intérieur) la porte sur rue étant déjà inscrite sur l'Inventaire Supplémentaire des Monuments Historiques par arrêté du 16 septembre 1943.
 - SAINT-PONS-DE-THOMIERES - Tour Saint-Benois et "Portanelle" (vestiges de l'enceinte de l'Evêché) englobés dans la maison Durand (tour et porte en arc sur l'impasse)
- Lozère
- CHANAC - Château de Ressouches (façades et toitures)
 - HURES - Croix de Buffre
 - LE MALZIEU - Maison rue Fleury (porte sur rue)
 - LE MALZIEU - Maison, Place du Marché (porte sur la place)
 - LE MALZIEU - Maison Delcroz (les deux portes donnant respectivement sur la place et sur la rue)
 - MEYRUEIS - Maison Belon, rue de la Ville (façade et toiture sur rue)
 - MONJEZIEU - Château (façades et toitures du donjon et des deux corps de logis, escalier de la tour accolée à l'est du donjon et terrasse)
- Pyrénées-Orientales - ARBOUSSOLS - Eglise de Marcevol (en totalité)
- ARCELES SUR MER - Château de Taxo d'Avall (vestiges de l'enceinte, du donjon et de l'église)
 - BOULE d'AMONT - Eglise (en totalité)
 - CANET - Ruines de l'ancien château
 - CANOHES - Eglise (en totalité)
 - CARAMANY - Eglise (clocher en totalité)
 - CASTELNOU (Eglise en totalité)
 - CATLLAR - Eglise (en totalité)
 - CORNELIA de CONFLIENT - Tour ronde de l'ancien château des comtes de Conflent-Cerdagne.

Fig.1: Plan schématique, à CINQ Millimètres pour UN Mètre.LEGENDE :

- a = axe de la fenêtre d' angle murée (1er étage);
 b = axe de fenêtres murées;
 c = axe de petites fenêtres;
 d = axe: au rez-de-chaussée, d' une porte remaniée;
 - au 1er étage, d' une fenêtre remaniée;
 - au 2ème étage, d' une croisée de meneaux;
 e = axe, au rez-de-chaussée, d' une porte transformée;
 - au 1er étage, d' une fenêtre remaniée;
 - au 2ème étage, d' une croisée de meneaux;
 f = axe, au rez-de-chaussée, d' un portail moderne;
 - au 1er étage, d' une demi-fenêtre sculptée (consoles armoriées);
 - au 2ème étage, d' une petite fenêtre à encadrement chanfreiné.

5.6.1961
[Signature]

Maison Belon

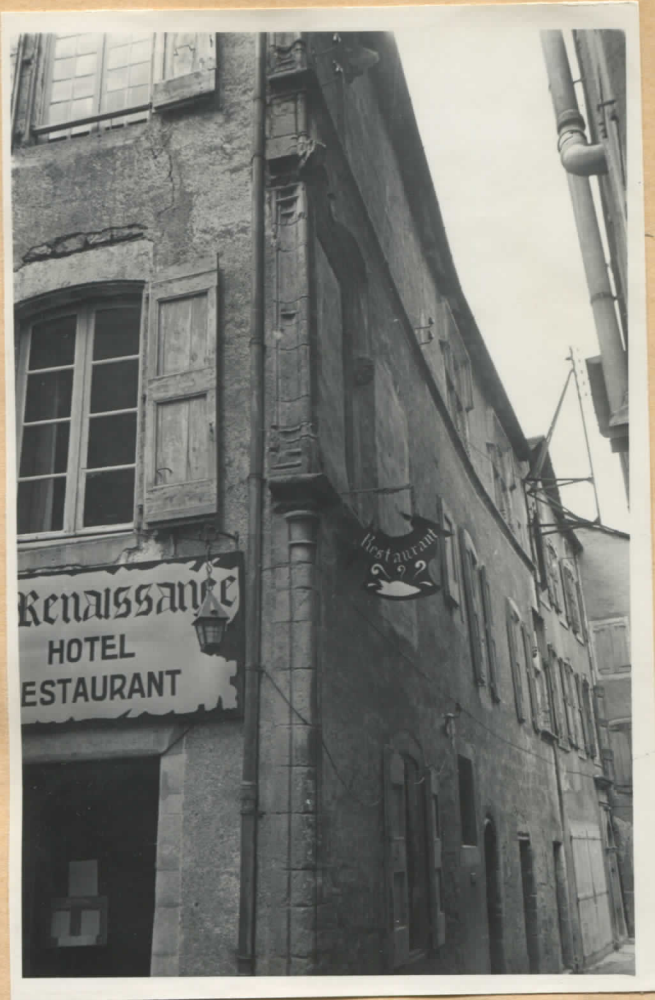


Fig.2: Angle des façades, à gauche sur l' impasse, à droite sur la Rue de la Ville.

Fig.3: Façade sur la rue de la Ville



5-6-1961
2/107

Maison Belon



Fig.4: Fenêtre d' angle,
au 1er étage.

Fig.5: Angle des façades,
détail.



5.6.1961
M.S.

Maison Belon



Fig.6: Façade sur la rue, partie droite, fenêtres anciennes.



Fig.7: Façade sur la rue, 1er étage, demi-fenêtre sculptée.

5-6-1961
2115



Fig.8 et 9: Façade sur rue, 1er étage, demi-fenêtre sculptée.

5.6.1961
JHJ

Maison Belon



Fig.10: Demi-fenêtre sculptée, écusson de gauche.



Fig.11: Demi-fenêtre sculptée, écusson de droite.

5.C.1961
ST



Fig.12: Façade sur la rue, 2ème étage, fenêtres (d-e, fig.1).



Fig.13: Façade sur rue, 2ème étage, fenêtre de gauche (d, fig.1).

5-6-1961
Meyrueis



Fig.14 et 15: Façade sur rue, 2ème étage, fenêtre de droite (e, fig.1).

5-6-1961
Meyrueis