

Département : 87

IA87000269

Aire d'étude : Limoges

Adresse : Neuve-des-Carmes (rue) 5, 15 ; Saint-Eloi  
(rue) 34

Dénomination : **usine de porcelaine ; usine de construction mécanique**

Appellation et titre : **usine de porcelaine appelée Manufacture de la Pépinière ; puis usine de construction mécanique Rouchaud et Lamassiaude**

---

Canton : Limoges-Emailleurs

Coordonnées : Lambert2 0515600 ; 2092670

Cadastre : 2002 IK 722, 725, 726, 728, 729, 730, 731, 732

Etat de conservation : détruit

Dossier de patrimoine industriel (enquête partielle, commune de Limoges) établi en 2003 par Pillet Frédéric (c) Inventaire général, 2003 ; (c) Ville de Limoges, 2003

---

## HISTORIQUE

Datation : 2e quart 19e siècle ; 1er quart 20e siècle ; 3e quart 20e siècle, 1843 ; 1915 ; 1960, daté par source.

Auteurs : Villemain Paul (architecte), attribution par source.

COMMENTAIRE HISTORIQUE: Construite en 1843 par Léonard Picat, l'usine de porcelaine appelée Manufacture de la Pépinière est exploitée successivement par Gorsas et Périer (1843-1851), l'association ouvrière Géry et Cie (1852-1854), Langle (associé successivement à divers partenaires de 1855 à 1862), Parant et Cie (1853-1868), Jouhannaud frères (1868-1891), Théodore Haviland (1892-1893) et Boisbertrand (associé successivement à Theilloud et Dorat de 1893 à 1941). L'usine intègre lors de son expansion des bâtiments de l'ancien couvent des Carmes. En 1915, la société Rouchaud et Lamassiaude édifie des ateliers de construction mécanique sur la parcelle voisine. Cette entreprise, fondée en 1896 à Limoges par Charles Rouchaud, est spécialisée dans la construction de machines destinées à l'industrie porcelainière. A partir de 1912 elle développe sous l'impulsion du fils du fondateur, Charles Rouchaud, la fabrication de fraiseuses. A la fermeture de l'usine de porcelaine en 1941, la société anonyme des Etablissements Rouchaud et Lamassiaude, qui commercialise sa production sous la marque E.R.E.L., absorbe ces ateliers, en partie démolis dans les années suivantes. De nouveaux ateliers sont construits en 1960 par l'architecte limougeaud Paul Villemain. En 1965 la production est tournée essentiellement vers la construction de fraiseuses de haute qualité, le matériel céramique ne représentant alors plus que 2% du chiffre d'affaires. Fermée en 1985, l'usine est détruite pour laisser place à un immeuble de logements.

L'usine de porcelaine est équipée d'un seul four puis de deux à partir de 1868. La capacité des fours est de 113 m3 en 1885, 139 m3 en 1895, 150 en 1925, 63 m3 en 1935.

L'usine de porcelaine emploie 105 ouvriers en 1844, 96 en 1848 dont 14 femmes, 65 ouvriers de 1861 à 1868, 155 en 1870, 26 ouvriers décorateurs en 1926, 120 ouvriers en 1926 dont 40 femmes. L'entreprise Rouchaud et Lamassiaude emploie 70 ouvriers au milieu des années 1920, une centaine en 1950, 225 à 250 salariés au milieu des années 1960.

SITUATION : en ville

87 Limoges, 5-15 rue Neuve-des-Carmes, 34 rue Saint-Eloi

Usine de porcelaine appelée Manufacture de la Pépinière ; puis usine de construction mécanique Rouchaud et Lamassiaude

---

## DOCUMENTATION

### Archives Communales de Limoges

- Série 1 G 61 : Matrices des contributions personnelles mobilière et des patentes.

Années 1844, 1855, 1870, 1914, 1925, 1935, 1950, 1965.

- Séries 1 G 58 & 59 : Matrices cadastrales de Limoges.

1<sup>ère</sup> série (1812/1828-1882) – 1<sup>ère</sup> division – Folios 223, 1913.

2<sup>e</sup> série (1882-1914) – 1<sup>ère</sup> division – Cases 628, 5511.

3<sup>e</sup> série (après 1914) – Ouest – Cases 9115, 9116, 9113, 9114, 9117, 9092.

- F VII 56 - Etats nominatifs des fabricants et chefs d'atelier de peinture - 1862/1870 (trimestriel).

- Série I V 162 : Etablissements classés insalubres et dangereux – 1816-1918.

1869 – Demande formée par M. Henry à l'effet d'obtenir l'autorisation de construire un second four dans sa fabrique de porcelaine située rue Neuve des Carmes.

- Série I V 162 : Etablissements classés insalubres et dangereux, 3<sup>ème</sup> classe, 1919-1971.

- Dossier n°535 – Autorisation du 28 juillet 1952 – Entreprise de constructions mécaniques – Rue Neuve-des-Carmes – Ets Rouchaud & Lamassiaude.  
Dossier manquant.

- Série 1 O 216 : Permis de construire.

- Permis n°134 – Reconstruction d'un bâtiment 13 rue Neuve des Carmes – Ets Rouchaud & Lamassiaude – 14/06/1938. (aucun plan).

- Permis n°421 – Agrandissement d'ateliers av Saint-Eloi - Ets Rouchaud Lamassiaude - 18/01/1944  
3 plans (dont un plan général).

- Permis n°2133 – 1951 – Etablissements Rouchaud – Clôture en ciment.

- Permis n°6551 – 1957 – Société Rouchaud & Lamassiaude– Clôture provisoire.

- Permis n°6833 – 1957 – Rouchaud Henri– Agrandissement de bureaux.

- Permis n°9099 – 1960 – Rouchaud & Lamassiaude – Agrandissement.

- Permis n°10903 – 1962 – Rouchaud & Lamassiaude – Clôture.

- Permis n°15181 – 1967 – Rouchaud & Lamassiaude – Agrandissement de bureaux.

87 Limoges, 5-15 rue Neuve-des-Carmes, 34 rue Saint-Eloi

Usine de porcelaine appelée Manufacture de la Pépinière ; puis usine de construction mécanique Rouchaud et Lamassiaude

---

- Annuaire et almanachs du département de la Haute-Vienne des années 1896-1969.

### **Archives Départementales de la Haute-Vienne**

- 6 M 504 : Statistiques industrielles – 1844.

- 6 M 505 : Statistique industrielle (enquête de 1844) – Fiches de renseignements par établissement – Céramique.

- 5 M 50 : Etablissements industriels dangereux et insalubres- Fabriques de porcelaine... 1830-1960. Picat Frères – Fabrique de porcelaine – rue Neuve des Carmes – 19 septembre 1853.

- 5 M 51 : Etablissements industriels dangereux et insalubres- Fabriques de porcelaine... 1861-1919. Demande d'autorisation de construire un four - Henry (usine occupée par Jouhanneaud & Andrieux) - 1869. 1 plan.

- 9 M 29 : Etat indiquant la situation de l'industrie céramique à la date du 1er décembre 1873.

- 9 M 30 : Etat nominatif des fabricants de porcelaine de la ville de Limoges... à la date du 26 septembre 1873.

- 10 M 63 : Rapports des sous-préfets, commissaires de police et inspecteurs du travail, sur la situation du chômage, son évolution et sur les manifestations organisées pour ou par les chômeurs. 1920-1935.  
- Porcelaine - Statistique du chômage à la date du 18/12/1926.

### **Bibliographie**

ALBIS Jean D', ROMANET Céleste. **La porcelaine de Limoges**. Paris : éd. Sous le Vent, 1980. P . 115.

[BARON, Alain]. **Histoire de la Porcelaine de Limoges**. Limoges : René Dessagne, 1986. (coll. Terres Vivantes). p. 52, 88, 107, 109.

BURAT, Jules. **Exposition de l'industrie française – Année 1844**, Paris, Challamel, [1844], tome II, 4<sup>e</sup> partie, p.14.

EBELMEN, SALVETAT. **Rapport sur les arts céramiques, fait à la commission française du jury international de l'exposition universelle de Londres en 1851**. Paris : Imprimerie Nationale, 1854, p. 238.



87 Limoges, 5-15 rue Neuve-des-Carmes, 34 rue Saint-Eloi

Usine de porcelaine appelée Manufacture de la Pépinière ; puis usine de construction mécanique Rouchaud et Lamassiaude

---

LAUCOURNET, Marcel. **Correspondance commerciale de la fabrique de porcelaine Parant en 1864**, dans *Bulletin de la Société Archéologique et Historique du Limousin*, 1985, t. CXII, p. 185.

LARIVIERE, Jean-Pierre. **L'industrie à Limoges et dans la Vallée Limousine de la Vienne**. Paris : P.U.F., 1968. (Publications de l'Institut d'Etudes du Massif Central - Fascicule IV). 177 p. Th. doct. : Géographie : Clermont-Ferrand : 1967. P. 133.

LEROUX, Alfred. **Histoire de la porcelaine**. Limoges : Ducourtieux & Gout, 1904. vol.2. p. 160.

PEYRUSSON, Edmond. **L'industrie de la porcelaine en Limousin**, dans *CERCLE D'ETUDES COMMERCIALES DE LIMOGES*. Conférences industrielles faites en mai et juin 1891. Limoges : Vve H. Ducourtieux, 1892. p. 135-140.

RESTOIN-EVERT Marie-Hélène, ROBINNE Paul-Edouard. **Activité porcelainière en Limousin - Inventaire d'un patrimoine industriel**, dans *L'Archéologie Industrielle en France*, n°16, décembre 1987, p.53-71.

**La Revue Géographique et Industrielle de France - Département de la Haute-Vienne**, 63e année, nouvelle série, n°37. Paris : La Revue Géographique et Industrielle de France, 1966. 144 p.

**Etablissements Rouchaud & Lamassiaude EREL**, dans *L'illustration économique et financière - Limoges et la Haute-Vienne : leurs richesses naturelles, industrielles et artistiques*, Supplément aux numéros des 31 décembre 1921 & 7 janvier 1922. Paris : L'Illustration, 1921. p. 95.

## **TABLE DES ILLUSTRATIONS**

- Des.1 Plan de localisation : faubourg Sud-Ouest de Limoges.  
Carte topographique, 2001, 1 : 25 000°, IGN, Scan 25®, F051-058.
- Des.2 Plan de localisation : site de l'usine.  
Carte topographique, 2001, 1 : 12 500°, IGN, Scan 25®, F051-058.
- Des.3 Plan masse.  
D'après le plan cadastral, 2002, section IK, 1 : 1000 , Origine cadastre © Droits de l'Etat réservés.
- Doc.1 Plan masse du couvent des Carmes en 1774, avant l'installation de la manufacture de la Pépinière, extrait du « Plan de la Ville de Limoges de la cité et d'une partie des rues, routes, chemins, églises..., à Limoges par Martial Legros, prêtre, 1774 ». 03871140NUCA  
Plan, encre, 118 x 111 cm, 1774.  
AC Limoges .
- Doc.2 Plan masse du couvent des Carmes en 1815, avant l'installation de la manufacture de la Pépinière, extrait du « Plan géométrique de la ville de Limoges terminé le 1<sup>er</sup> janvier de l'année 1815 pour l'usage de M. Le Comte de Villelume Maire de la Ville ». 03871141NUCA  
Plan, encre, papier collé sur tôle, 174 x 150 cm, 1815.  
AC Limoges .
- Doc.3 Plan masse de la manufacture de la Pépinière en 1863 d'après un plan de la tuilerie briqueterie Rouly. 03871142NUCA  
Plan, encre sur calque collé, 42,2 x 34,5 cm (47,5 x 38 cm), [1863], détail.  
AD Haute-Vienne : 5 M 52 - Tuileries, briqueteries, fours à chaux, verreries, poteries.  
-Constructions de fours : demandes d'autorisation (parfois avec plans) ; enquêtes, avis du conseil d'hygiène (1829-1903) - 3<sup>e</sup> classe - Demande du sieur Rouly [pour l'installation d'un four à briques rue des Pénitents Rouges], 1863.
- Doc.4 Plan de la manufacture de la Pépinière en 1869 portant le projet de construction d'un second four à porcelaine. 81870826V  
Plan, 1 : 200, 01/04/1869.  
AD Haute-Vienne : 5 M 51 - Etablissements industriels dangereux et insalubres- Fabriques de porcelaine... 1861-1919 - Demande d'autorisation de construire un four - Henry (usine occupée par Jouhannaud & Andrieux) - 1869.
- Doc.5 Plan masse de l'usine en 1944 : « Projet de disposition d'ensemble des bâtiments – Ets Rouchaud et Lamassiaude – Plan : A3 – Dessin : 135 ». 03871143NUCA  
Plan, tirage, 41,8 x 29,5 cm, 12/08/1943.  
AC Limoges : 1 O 216 - Permis n°421 – Agrandissement d'ateliers av Saint-Eloi - Ets Rouchaud Lamassiaude - 18/01/1944.

## Usine de porcelaine appelée Manufacture de la Pépinière ; puis usine de construction mécanique Rouchaud et Lamassiaude

---

Doc.6	Coupes et élévations des ateliers construits en 1944. Plan, tirage, 59,5 x 48 cm, [1943]. AC Limoges : 1 O 216 - Permis n°421 – Agrandissement d'ateliers av Saint-Eloi - Ets Rouchaud Lamassiaude - 18/01/1944.	03871144NUCA
Doc.7	Vue intérieure des ateliers vers 1922. Photographie, noir et blanc, imprimée, [vers 1922]. BfM Limoges : Fonds Limousin - 36 130 – Tiré de "L'illustration économique et financière - Limoges et la Haute-Vienne : leurs richesses naturelles, industrielles et artistiques"/Supplément aux numéros des 31 décembre 1921 & 7 janvier 1922. Paris : L'Illustration, 1921. p.94.	03871145NUCA
Doc.8	Publicité de 1922. BfM Limoges : Fonds Limousin - 36 130 – Tiré de "L'illustration économique et financière - Limoges et la Haute-Vienne : leurs richesses naturelles, industrielles et artistiques"/Supplément aux numéros des 31 décembre 1921 & 7 janvier 1922. Paris : L'Illustration, 1921. p.94.	03871146NUCA
Doc.9	Vue aérienne du quartier de la place des Carmes en 1953 (usine détournée). Photographie, noir et blanc, R. Henrard, n°10738, 1953, détail. DRAC Limousin, SRI, 97870302N.	03871174NUC
Fig.1	Vue, depuis l'avenue Saint-Eloi, des trois bâtiments longeant la rue Neuve-des-Carmes, de l'entrée de l'usine Rouchaud et en arrière-plan, des ateliers de fabrication de cette même usine.	96870007X
Fig.2	Bâtiment de l'ancien couvent réhabilité en vestiaire, ateliers et bureaux par la direction de l'usine Rouchaud. Vue d'ensemble nord depuis la rue Neuve-des-Carmes.	96870010X
Fig.3	Bâtiment situé à l'est et perpendiculaire à la rue Neuve-des-Carmes. Vue d'ensemble depuis l'ouest.	96870001X
Fig.4	Ensemble des trois bâtiments longeant la rue Neuve-des-Carmes. De gauche à droite sont visibles le bâtiment construit par la direction de l'usine Rouchaud et deux bâtiments appartenant à l'ancien couvent, réhabilités pour les besoins des deux usines successives. Vue d'ensemble depuis le sud-ouest.	96870006X
Fig.5	Bâtiment situé à l'est et perpendiculaire à la rue Neuve-des-Carmes. Vue partielle de l'élévation ouest au moment de la démolition.	96870002X
Fig.6	Bâtiment à usage indéterminé (hangar ?).	96870005X
Fig.7	Vue partielle de l'atelier de fabrication de l'usine Rouchaud.	96870009X
Fig.8	Vue partielle, depuis l'est, des bâtiments construits par la direction de l'usine Rouchaud pour abriter les ateliers de fabrication.	96870004X

Usine de porcelaine appelée Manufacture de la Pépinière ; puis usine de construction mécanique Rouchaud et Lamassiaude

---

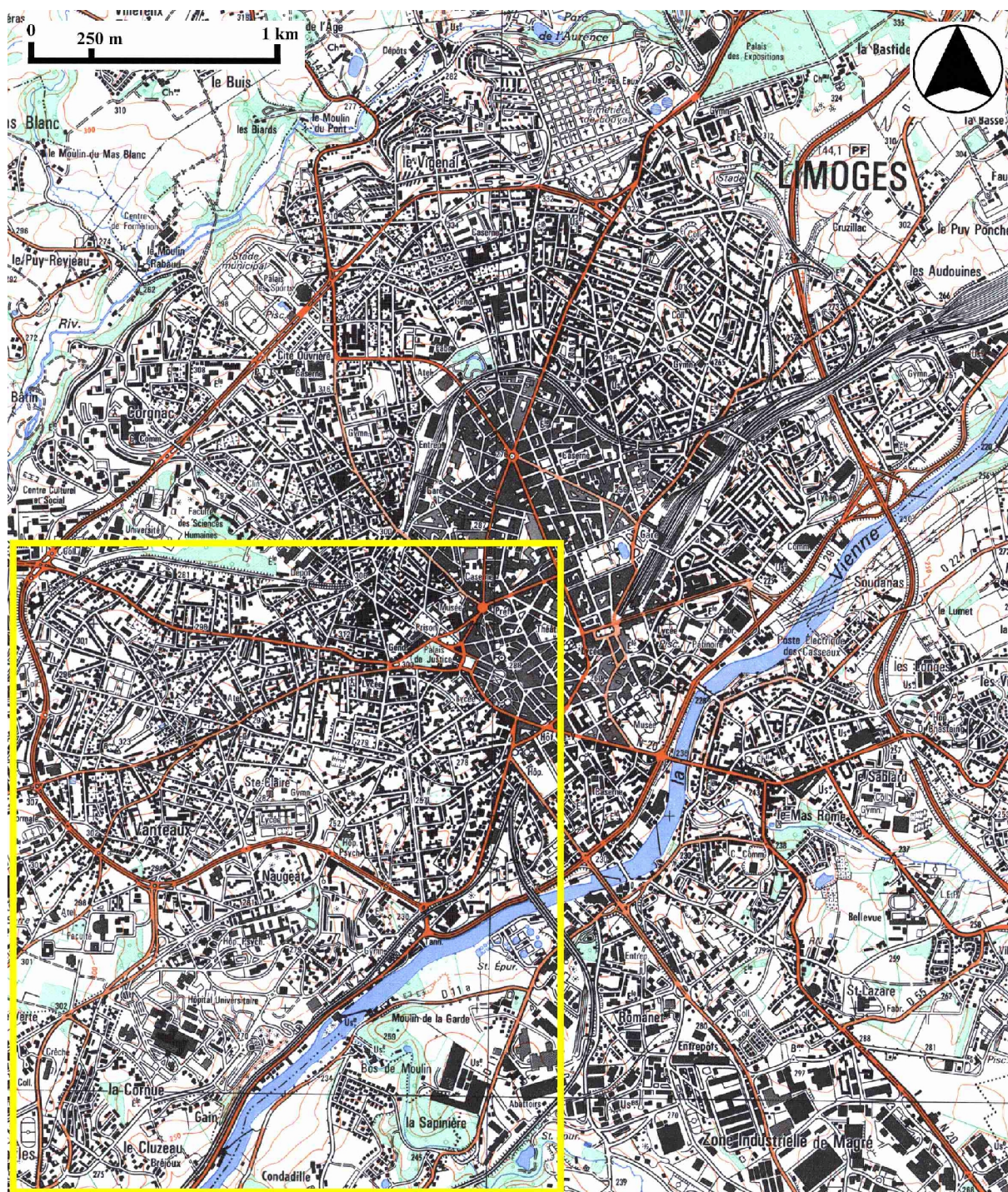
- |        |  |           |
|--------|--|-----------|
| Fig.9  | Bâtiment situé à l'est et perpendiculaire à la rue Neuve-des-Carmes.<br>Vue d'ensemble de l'élévation ouest depuis la rue Neuve-des-Carmes.  | 96870012X |
| Fig.10 | Bâtiment de l'ancien couvent réhabilité pour les besoins des deux usines successives.<br>Elévation nord donnant sur la rue Neuve-des-Carmes.<br>Détail d'un modillon réemployé dans la maçonnerie.   | 96870011X |
| Fig.11 | Ancien bâtiment du couvent réhabilité pour les besoins des deux usines successives.<br>Vue partielle du rez-de-chaussée aménagé en vestiaire.  | 96870008X |
| Fig.12 | Ensemble des trois bâtiments longeant la rue Neuve-des-Carmes.<br>De gauche à droite sont visibles le bâtiment construit par la direction de l'usine Rouchaud et deux bâtiments appartenant à l'ancien couvent, réhabilités pour les besoins des deux usines successives.<br>Le dernier bâtiment, non détruit, sera restauré en habitation.<br>Vue d'ensemble depuis le sud-est. | 96870003X |



87 Limoges, 5-15 rue Neuve-des-Carmes, 34 rue Saint-Eloi

Usine de porcelaine appelée Manufacture de la Pépinière ; puis usine de construction mécanique Rouchaud et Lamassiaude

Des.1 Plan de localisation : faubourg Sud-Ouest de Limoges.  
Carte topographique, 2001, 1 : 25 000<sup>e</sup>, IGN, Scan 25®, F051-058.

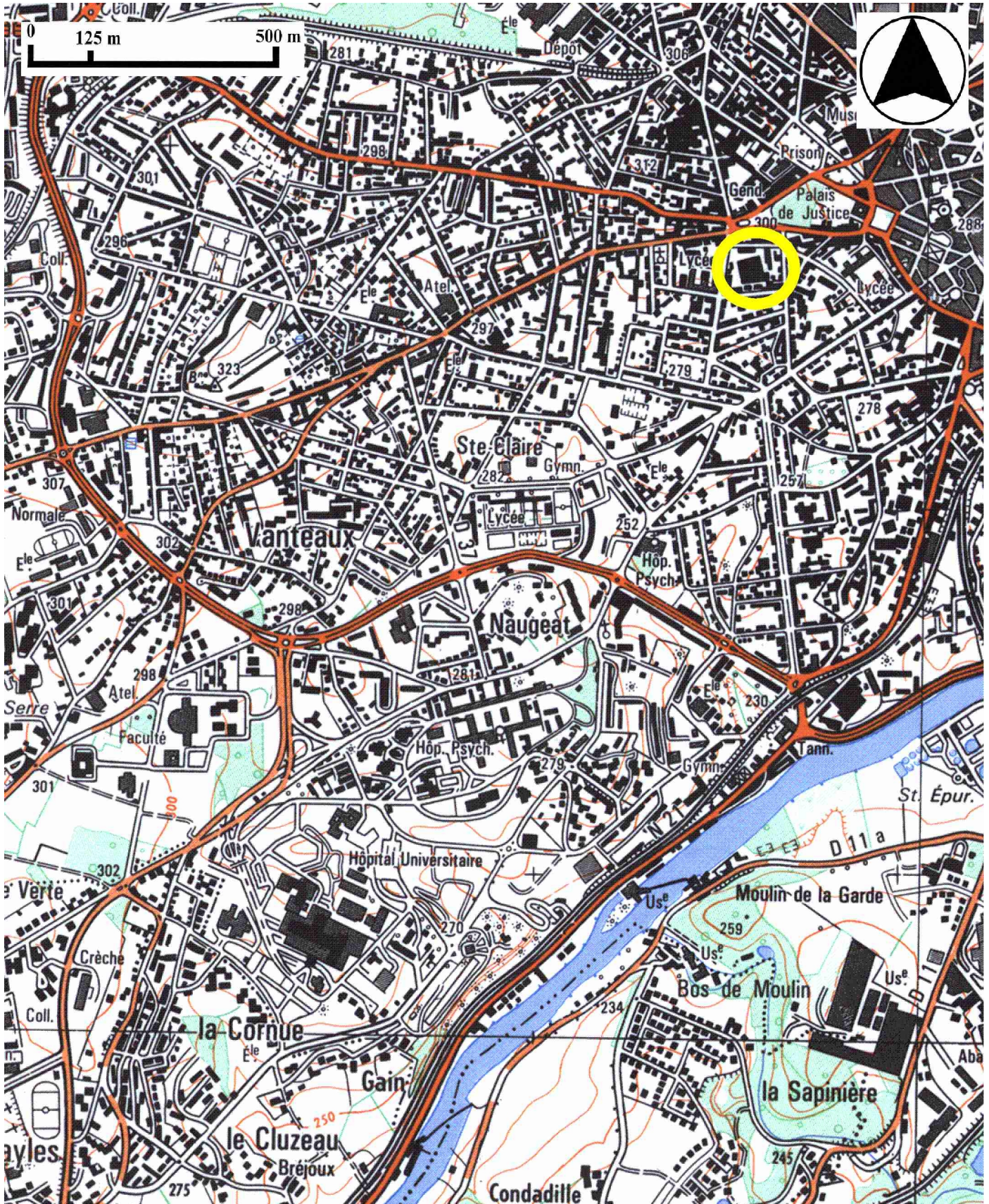




Usine de porcelaine appelée Manufacture de la Pépinière ; puis usine de construction mécanique Rouchaud et Lamassiaude

Des.2 Plan de localisation : site de l'usine.

Carte topographique, 2001, 1 : 12 500°, IGN, Scan 25®, F051-058.

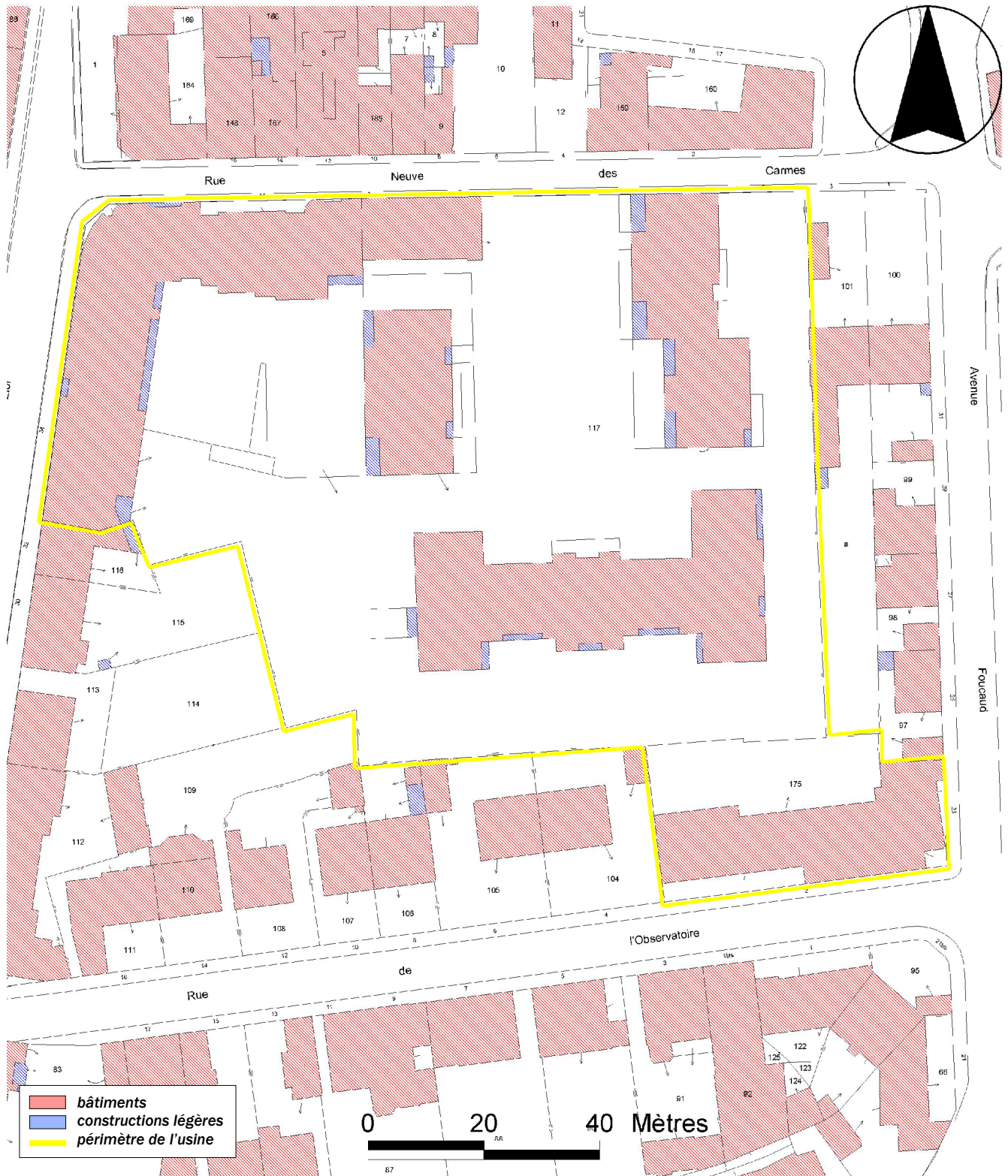




Usine de porcelaine appelée Manufacture de la Pépinière ; puis usine de construction mécanique Rouchaud et Lamassiaude

Des.3 Plan masse.

D'après le plan cadastral, 2002, section IK, 1 : 1000 , Origine cadastre © Droits de l'Etat réservés.





Usine de porcelaine appelée Manufacture de la Pépinière ; puis usine de construction mécanique Rouchaud et Lamassiaude

Doc.1 Plan masse du couvent des Carmes en 1774, avant l'installation de la manufacture de la Pépinière, extrait du « Plan de la Ville de Limoges de la cité et d'une partie des rues, routes, chemins, églises..., à Limoges par Martial Legros, prêtre, 1774 ».  
Plan, encre, 118 x 111 cm, 1774.  
AC Limoges .

03871140NUCA  
Repro. Inv. F. Pillet





Usine de porcelaine appelée Manufacture de la Pépinière ; puis usine de construction mécanique Rouchaud et Lamassiaude

---

Doc.2 Plan masse du couvent des Carmes en 1815, avant l'installation de la manufacture de la Pépinière, extrait du « Plan géométrique de la ville de Limoges terminé le 1<sup>er</sup> janvier de l'année 1815 pour l'usage de M. Le Comte de Villelume Maire de la Ville ».  
Plan, encre, papier collé sur tôle, 174 x 150 cm, 1815.  
AC Limoges .

03871141NUCA  
Repro. Inv. F. Pillet



Usine de porcelaine appelée Manufacture de la Pépinière ; puis usine de construction mécanique Rouchaud et Lamassiaude

Doc.3 Plan masse de la manufacture de la Pépinière en 1863 d'après un plan de la tuilerie briqueterie Rouly.

03871142NUCA  
Repro. Inv. F. Pillet

Plan, encre sur calque collé, 42,2 x 34,5 cm (47,5 x 38 cm), [1863], détail.

AD Haute-Vienne : 5 M 52 - Tuileries, briqueteries, fours à chaux, verreries, poteries.

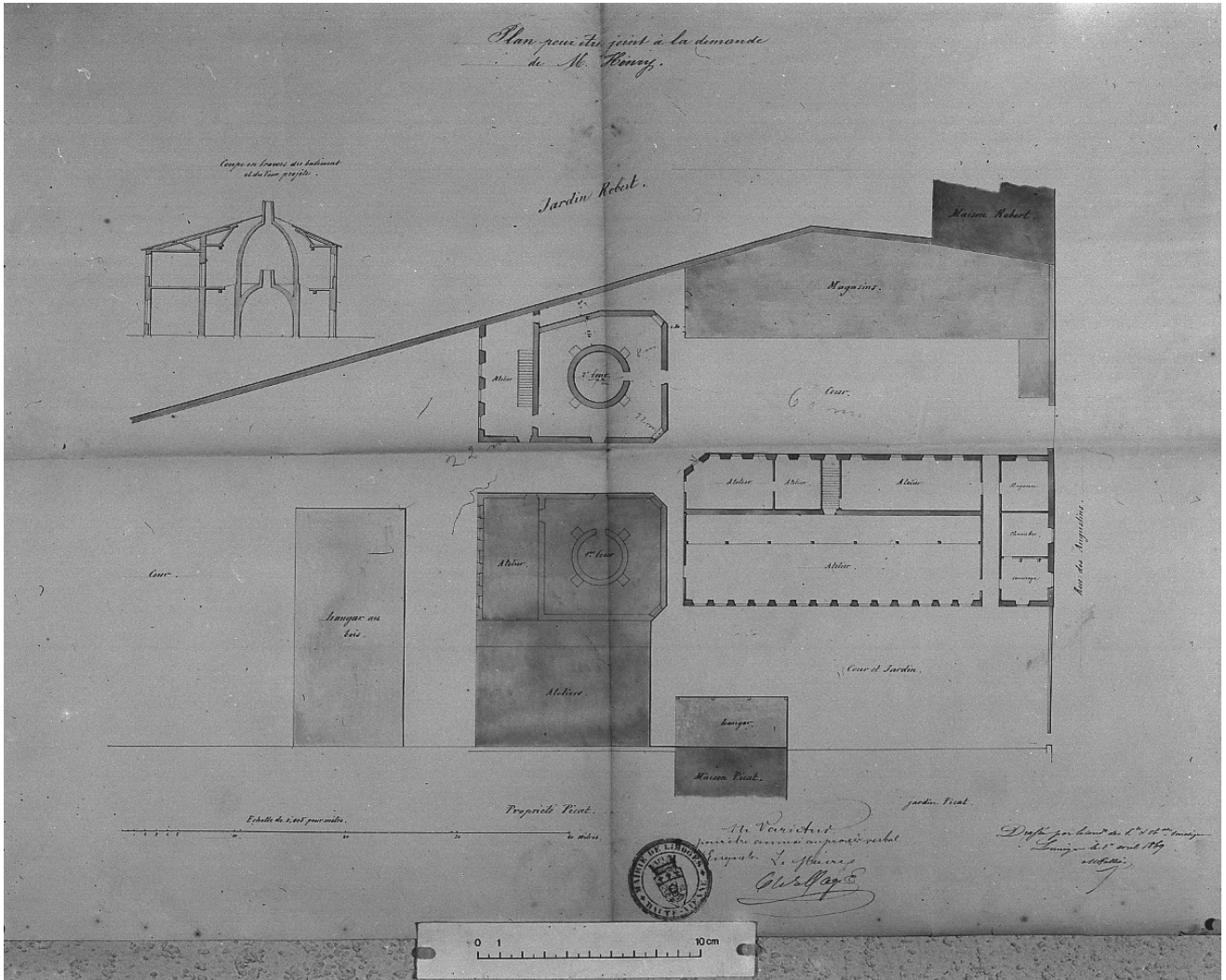
-Constructions de fours : demandes d'autorisation (parfois avec plans) ; enquêtes, avis du conseil d'hygiène (1829-1903) - 3<sup>e</sup> classe - Demande du sieur Rouly [pour l'installation d'un four à briques rue des Pénitents Rouges], 1863.



Usine de porcelaine appelée Manufacture de la Pépinière ; puis usine de construction mécanique Rouchaud et Lamassiaude

Doc.4 Plan de la manufacture de la Pépinière en 1869 portant le projet de construction d'un second four à porcelaine.  
Plan, 1 : 200, 01/04/1869.  
AD Haute-Vienne : 5 M 51 - Etablissements industriels dangereux et insalubres- Fabriques de porcelaine... 1861-1919 - Demande d'autorisation de construire un four - Henry (usine occupée par Jouhanneaud & Andrieux) - 1869.

81870826V  
Repro. Inv. C.  
Thibaudin

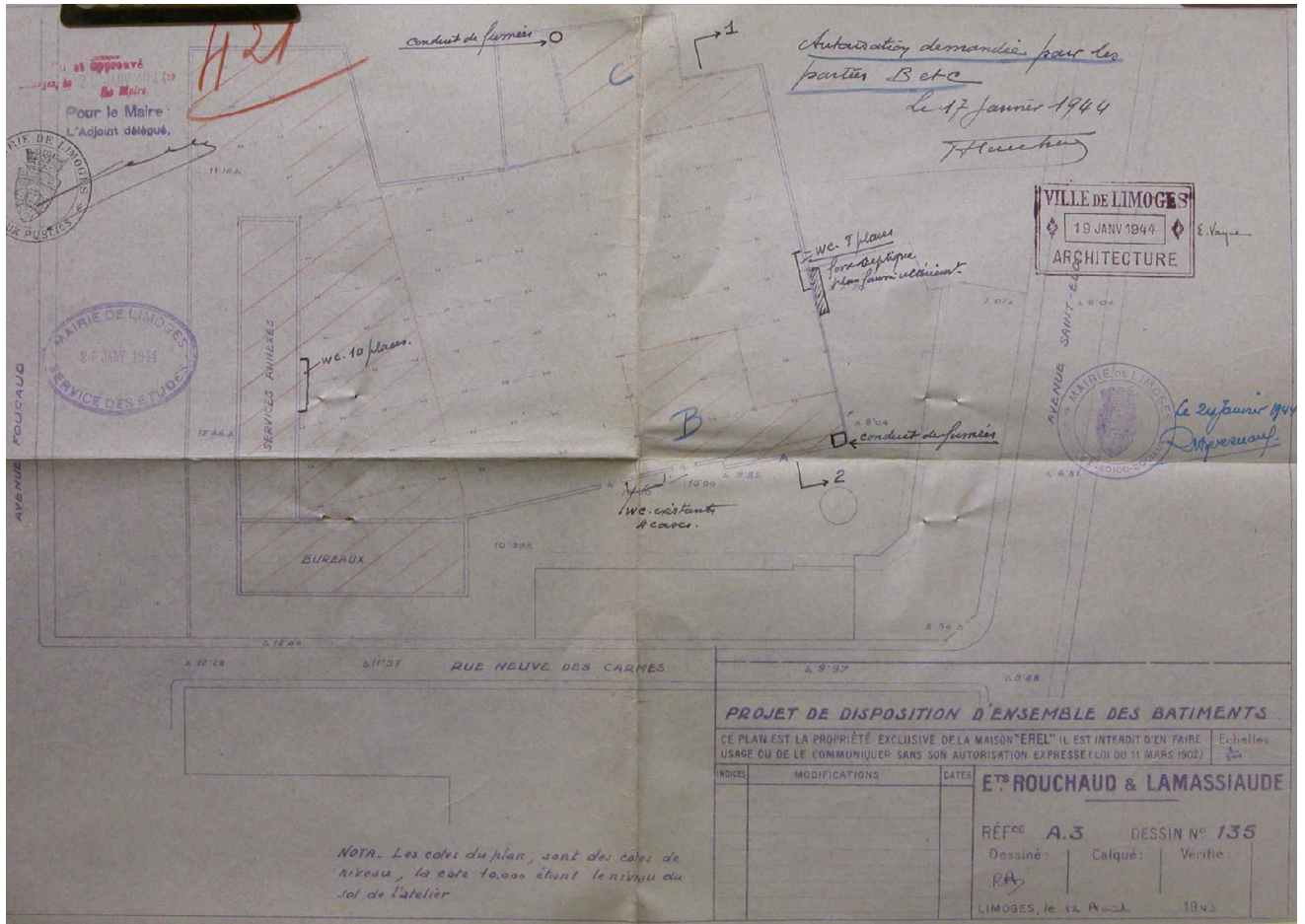




Usine de porcelaine appelée Manufacture de la Pépinière ; puis usine de construction mécanique Rouchaud et Lamassiaude

Doc.5 Plan masse de l'usine en 1944 : « Projet de disposition d'ensemble des bâtiments – Ets Rouchaud et Lamassiaude – Plan : A3 – Dessin : 135 ».  
Plan, tirage, 41,8 x 29,5 cm, 12/08/1943.  
AC Limoges : 1 O 216 - Permis n°421 – Agrandissement d'ateliers av Saint-Eloi - Ets Rouchaud Lamassiaude - 18/01/1944.

03871143NUCA  
Repro. Inv. F. Pillet



Usine de porcelaine appelée Manufacture de la Pépinière ; puis usine de construction mécanique Rouchaud et Lamassiaude

Doc.6 Coupes et élévations des ateliers construits en 1944.

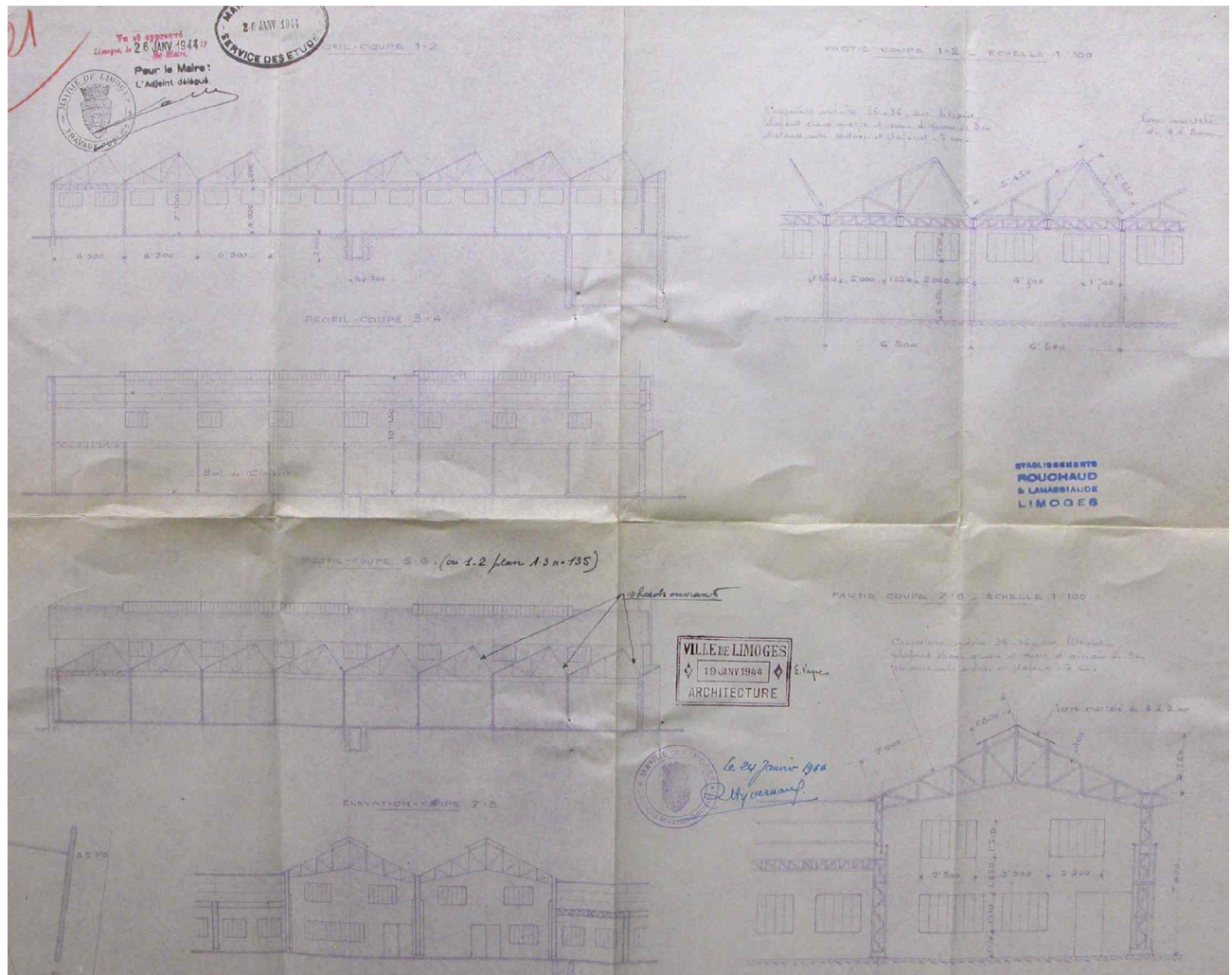
Plan, tirage, 59,5 x 48 cm, [1943].

AC Limoges : 1 O 216 - Permis n°421 – Agrandissement d'ateliers av Saint-Eloi - Ets

Rouchaud Lamassiaude - 18/01/1944.

03871144NUCA

Repro. Inv. F. Pillet





87 Limoges, 5-15 rue Neuve-des-Carmes, 34 rue Saint-Eloi

Usine de porcelaine appelée Manufacture de la Pépinière ; puis usine de construction mécanique Rouchaud et Lamassiaude

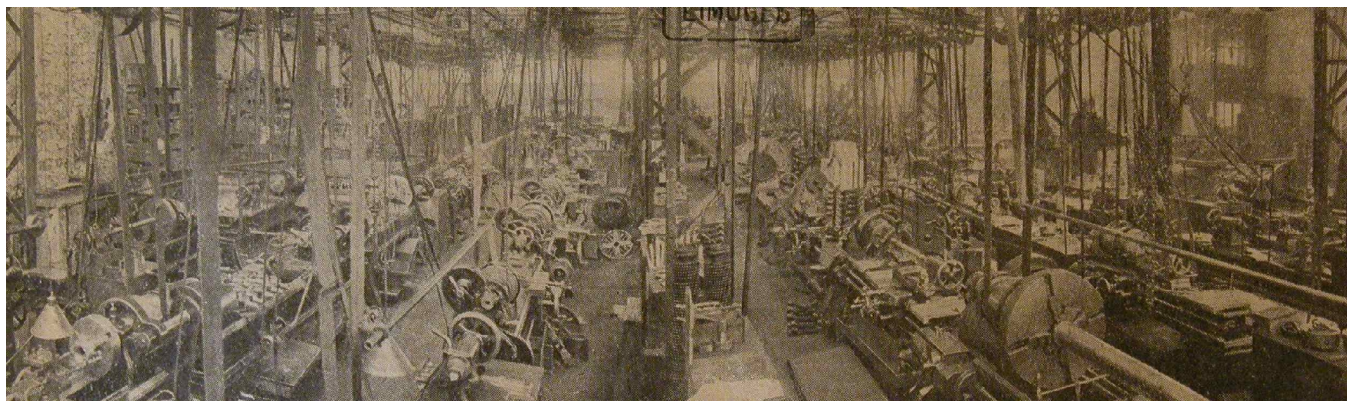
Doc.7 Vue intérieure des ateliers vers 1922.

Photographie, noir et blanc, imprimée, [vers 1922].

BfM Limoges : Fonds Limousin - 36 130 – Tiré de "L'illustration économique et financière - Limoges et la Haute-Vienne : leurs richesses naturelles, industrielles et artistiques"/Supplément aux numéros des 31 décembre 1921 & 7 janvier 1922. Paris : L'Illustration, 1921. p.94.

03871145NUCA

Repro. Inv. F. Pillet





Usine de porcelaine appelée Manufacture de la Pépinière ; puis usine de construction mécanique Rouchaud et Lamassiaude

Doc.8 Publicité de 1922.

BfM Limoges : Fonds Limousin - 36 130 – Tiré de "L'illustration économique et financière - Limoges et la Haute-Vienne : leurs richesses naturelles, industrielles et artistiques"/Supplément aux numéros des 31 décembre 1921 & 7 janvier 1922. Paris : L'Illustration, 1921. p.94.

03871146NUCA  
Repro. Inv. F. Pillet



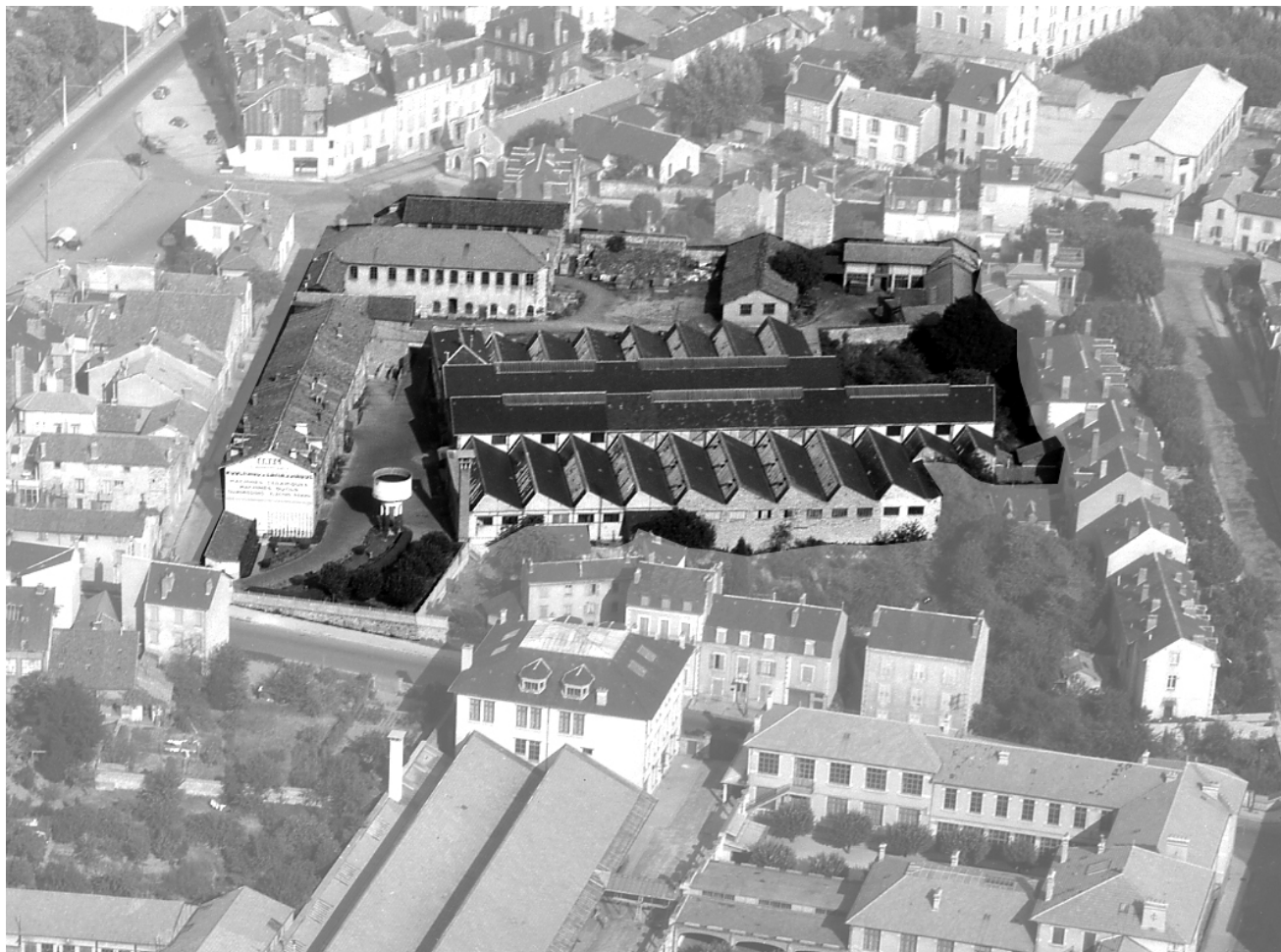


Usine de porcelaine appelée Manufacture de la Pépinière ; puis usine de construction mécanique Rouchaud et Lamassiaude

Doc.9 Vue aérienne du quartier de la place des Carmes en 1953 (usine détournée).

Photographie, noir et blanc, R. Henrard, n°10738, 1953, détail.  
DRAC Limousin, SRI, 97870302N.

03871174NUC  
Phot. R. Henrard





Usine de porcelaine appelée Manufacture de la Pépinière ; puis usine de construction mécanique Rouchaud et Lamassiaude

Fig.1 Vue, depuis l'avenue Saint-Eloi, des trois bâtiments longeant la rue Neuve-des-Carmes, de l'entrée de l'usine Rouchaud et en arrière-plan, des ateliers de fabrication de cette même usine. 96870007X  
Phot. Inv. P. Rivière



Usine de porcelaine appelée Manufacture de la Pépinière ; puis usine de construction mécanique Rouchaud et Lamassiaude

---

Fig.2 Bâtiment de l'ancien couvent réhabilité en vestiaire, ateliers et bureaux par la direction de l'usine Rouchaud.  
Vue d'ensemble nord depuis la rue Neuve-des-Carmes.

96870010X  
Phot. Inv. P. Rivière



Usine de porcelaine appelée Manufacture de la Pépinière ; puis usine de construction mécanique Rouchaud et Lamassiaude

Fig.3 Bâtiment situé à l'est et perpendiculaire à la rue Neuve-des-Carmes.  
Vue d'ensemble depuis l'ouest.

96870001X  
Phot. Inv. P. Rivière



Usine de porcelaine appelée Manufacture de la Pépinière ; puis usine de construction mécanique Rouchaud et Lamassiaude

Fig.4 Ensemble des trois bâtiments longeant la rue Neuve-des-Carmes.  
De gauche à droite sont visibles le bâtiment construit par la direction de  
l'usine Rouchaud et deux bâtiments appartenant à l'ancien couvent,  
réhabilités pour les besoins des deux usines successives.  
Vue d'ensemble depuis le sud-ouest.

96870006X  
Phot. Inv. P. Rivière



87 Limoges, 5-15 rue Neuve-des-Carmes, 34 rue Saint-Eloi

Usine de porcelaine appelée Manufacture de la Pépinière ; puis usine de construction mécanique Rouchaud et Lamassiaude

Fig.5 Bâtiment situé à l'est et perpendiculaire à la rue Neuve-des-Carmes.  
Vue partielle de l'élévation ouest au moment de la démolition.

96870002X  
Phot. Inv. P. Rivière





87 Limoges, 5-15 rue Neuve-des-Carmes, 34 rue Saint-Eloi

Usine de porcelaine appelée Manufacture de la Pépinière ; puis usine de construction mécanique Rouchaud et Lamassiaude

---

Fig.6 Bâtiment à usage indéterminé (hangar ?).

96870005X  
Phot. Inv. P. Rivière



87 Limoges, 5-15 rue Neuve-des-Carmes, 34 rue Saint-Eloi

Usine de porcelaine appelée Manufacture de la Pépinière ; puis usine de construction mécanique Rouchaud et Lamassiaude

Fig.7 Vue partielle de l'atelier de fabrication de l'usine Rouchaud.

96870009X

Phot. Inv. P. Rivière



Usine de porcelaine appelée Manufacture de la Pépinière ; puis usine de construction mécanique Rouchaud et Lamassiaude

---

Fig.8 Vue partielle, depuis l'est, des bâtiments construits par la direction de l'usine Rouchaud pour abriter les ateliers de fabrication.

96870004X  
Phot. Inv. P. Rivière





Usine de porcelaine appelée Manufacture de la Pépinière ; puis usine de construction mécanique Rouchaud et Lamassiaude

Fig.9 Bâtiment situé à l'est et perpendiculaire à la rue Neuve-des-Carmes.  
Vue d'ensemble de l'élévation ouest depuis la rue Neuve-des-Carmes.

96870012X  
Phot. Inv. P. Rivière



Usine de porcelaine appelée Manufacture de la Pépinière ; puis usine de construction mécanique Rouchaud et Lamassiaude

---

Fig.10 Bâtiment de l'ancien couvent réhabilité pour les besoins des deux usines successives.

Elévation nord donnant sur la rue Neuve-des-Carmes.  
Détail d'un modillon réemployé dans la maçonnerie.

96870011X

Phot. Inv. P. Rivière



Usine de porcelaine appelée Manufacture de la Pépinière ; puis usine de construction mécanique Rouchaud et Lamassiaude

Fig.11 Ancien bâtiment du couvent réhabilité pour les besoins des deux usines successives.  
Vue partielle du rez-de-chaussée aménagé en vestiaire.

96870008X  
Phot. Inv. P. Rivière



Usine de porcelaine appelée Manufacture de la Pépinière ; puis usine de construction mécanique Rouchaud et Lamassiaude

Fig.12 Ensemble des trois bâtiments longeant la rue Neuve-des-Carmes.  
De gauche à droite sont visibles le bâtiment construit par la direction de  
l'usine Rouchaud et deux bâtiments appartenant à l'ancien couvent,  
réhabilités pour les besoins des deux usines successives.  
Le dernier bâtiment, non détruit, sera restauré en habitation.  
Vue d'ensemble depuis le sud-est.

96870003X  
Phot. Inv. P. Rivière

