

Département : 87

IA87000257

Aire d'étude : Limoges

Adresse : Trois-Châtains (rue des) 2, 4

Dénomination : **usine de porcelaine ; usine de meubles**

Destinations
successives et
actuelles : **magasin de commerce**

Appellation et
titre : **usine de porcelaine Gibus et Compagnie, puis Langle, Barni et Rigoni
; puis usine de meubles de la Compagnie Française pour la Fabrication
du Mobilier en Noyer Massif, puis Arnaud Rougerie et Compagnie**

Canton : Limoges-Le Palais

Coordonnées : Lambert2 0517130 ; 0093228

Cadastre : 2002 EM 46

propriété privée

Etat de conservation : établissement industriel désaffecté ; remanié

Dossier de patrimoine industriel (enquête partielle, commune de Limoges) établi en 2003 par Pillet Frédéric (c) Inventaire général, 2003

HISTORIQUE

Datation : 3e quart 19e siècle ; 2e quart 20e siècle ; 3e quart 20e siècle, 1853 ; 1955 ; 1956 ; 1963, daté par source.

Auteurs : Mongnet Robert (architecte) ; Mongnet J. (ingénieur), attribution par source.

COMMENTAIRE HISTORIQUE: En 1853 une usine de porcelaine est édifiée sur ce site, appelé le Pré des Bénédictins. Elle est exploitée par les associés Pierre Gibus, Alpinien Margaine et Martial Redon sous la raison sociale Gibus et Compagnie. Tournée vers la production d'objets de luxe, l'entreprise se place rapidement au 4e rang des porcelainiers de Limoges. En 1872 la société Gibus et Compagnie quitte ces bâtiments pour s'installer dans de nouveaux locaux implantés Faubourg des Casseaux. Se succèdent alors sur le site du Pré des Bénédictins la société Langle, Barni et Rigoni pour le compte de Charles Field Haviland, puis en 1880 Alfred Méjean, de 1881 à 1890 Raby et Compagnie, puis à nouveau Langle, Barni et Rigoni de 1891 à 1902. A cette date les ateliers sont reconvertis en usine de meubles par la Compagnie Française pour la Fabrication du Mobilier en Noyer Massif. De nouveaux ateliers sont construits dans les années 1930. Reprise au lendemain de la Seconde Guerre mondiale par la société Arnaud Rougerie et Compagnie dirigée par Henri Arnaud, l'entreprise dispose de deux autres unités de production : l'usine de Saint-Germain-les-Belles (87) fondée en 1927 et l'atelier annexe de la rue Cruveilher à Limoges. De

nouveaux ateliers sont construits en 1955 et 1956 par l'architecte Robert Mongnet, puis en 1963 par l'ingénieur J. Mongnet, entraînant la démolition de la plupart des édifices antérieurs. Henri Arnaud développe à partir de 1960 la production de meubles composés d'éléments normalisés, "monoblocs polycombinables", sous l'appellation commerciale "Monopoly". L'entreprise, au 49e rang national à la fin des années 1970, est dirigée à partir de 1975 par les deux fils du fondateur, Jean-Claude et Alain Arnaud. La production s'arrête sur le site en 1987, où seul subsiste le magasin de vente, auquel s'ajoutent d'autres établissements commerciaux de mobilier et vêtements.

L'usine de porcelaine est dotée de 2 fours à globe en 1855, 3 en 1861. Leur capacité est de 108 m3 en 1895. 190 à 200 ouvriers travaillent dans l'usine de porcelaine entre 1861 et 1863, 240 à 250 entre 1868 et 1873, 300 en 1878, 200 en 1889. Les ateliers de décoration emploient 120 décorateurs en 1895. L'usine de meubles emploient 130 ouvriers en 1914, 150 en 1926, 130 en 1935, 125 en 1965, 177 salariés en 1979.

DESCRIPTION

SITUATION : en ville

COMPOSITION D'ENSEMBLE

Parties constituantes : atelier de fabrication

MATERIAUX

Gros œuvre : bois ; béton ; béton armé ; brique ; essentage

Couverture : tuile mécanique ; ciment amiante en couverture

STRUCTURE

Vaisseaux et étages : étage de soubassement ; 1 étage carré

COUVERTURE : toit à longs pans ; shed

COMMENTAIRE DESCRIPTIF: Les ateliers antérieurs à la Seconde Guerre mondiale, au Nord-Ouest du site, sont construits sur deux niveaux, en bois (piliers) et brique, couverts d'un toit à longs pans en tuile mécanique. Percés de larges baies vitrés, ils évoquent fortement les ateliers de décoration sur porcelaine de la fin du 19e siècle et des premières décennies du 20e siècle. Les ateliers des années 1950, fortement remaniés, sont en rez-de-chaussée, couverts de toits à longs pans et de sheds, en tuile mécanique et en fibrociment. Leurs charpentes sont métalliques. Les ateliers de 1963 sont en béton armé. Ils sont composés d'un étage de soubassement, d'un rez-de-chaussée et d'un étage carré. Leur toiture est à longs pans en fibrociment. Reconvertis en magasins et entrepôts commerciaux, toutes les façades sur cour et sur rue des anciens ateliers sont aujourd'hui bardées de tôles métalliques nervurées.

Usine de porcelaine Gibus et Compagnie, puis Langle, Barni et Rigoni, puis usine de meubles de la Compagnie Française pour la Fabrication du Mobilier en Noyer Massif, puis Arnaud Rougerie et Compagnie, actuellement magasin de commerce

DOCUMENTATION

Archives Communales de Limoges

- Série 1 G 61 : Matrices des contributions personnelles mobilière et des patentes.

Années 1855, 1870, 1885, 1895, 1914, 1935, 1950, 1965.

- Séries 1 G 58 & 59 : Matrices cadastrales de Limoges.

1^{ère} série (1812/1828-1882) – 1^{ère} division – Folio 175.

2^e série (1882-1914) – 1^{ère} division – Cases 509.

3^e série (après 1914) – Nord Ouest – Cases 5270,5271, 5273.

- Série 1 O 216 : Permis de construire.

- Permis n°968 (1350) – Reconstruction d'un mur de clôture – rue des Trois-Châteaux – Société Alph. Rougerie & Cie – Demande du 21 février 1945.
(reconstruction suite au bombardement du 19 juin 1940).

- Permis n°4970 – Salle d'exposition, dépôt – rue des Trois-Châteaux – Arnaud & Cie – Demande du 2 mars 1955.

- Permis n°5626 – Atelier – rue des Trois-Châteaux – Société Arnaud & Rougerie – demande du 18 janvier 1956 – Autorisation du 14 avril 1956.

- Permis n°11525 – Agrandissement – 2 rue des Trois-Châteaux – Société Arnaud Rougerie & Cie – Demande du 16 avril 1963.

- Permis n°12684 – Maison – 2 rue des Trois-châteaux – Arnaud Rougerie & Cie – Demande du 12 juin 1964 – Autorisation du 11 juillet 1964.

- F VII 56 - Etats nominatifs des fabricants et chefs d'atelier de peinture - 1862/1870 (trimestriel).

- Annuaire et almanachs du département de la Haute-Vienne des années 1853-1969.

Usine de porcelaine Gibus et Compagnie, puis Langle, Barni et Rigoni, puis usine de meubles de la Compagnie Française pour la Fabrication du Mobilier en Noyer Massif, puis Arnaud Rougerie et Compagnie, actuellement magasin de commerce

Archives Départementales de la Haute-Vienne

5 M 50 : Etablissements industriels dangereux et insalubres – Fabriques de porcelaine – 1830-1860.

- Demande du Sieur Gorsas relative à la construction d'une fabrique de porcelaine – Arrêté du 30 Août 1853 (Pré des Bénédictins, près de la maison centrale).

- 9 M 29 : Etat indiquant la situation de l'industrie céramique à la date du 1er décembre 1873.

- 9 M 30 : Etat nominatif des fabricants de porcelaine de la ville de Limoges... à la date du 26 septembre 1873.

- 10 M 63 : Rapports des sous-préfets, commissaires de police et inspecteurs du travail, sur la situation du chômage, son évolution et sur les manifestations organisées pour ou par les chômeurs. 1920-1935.

- Tableau : Industrie de l'ameublement – Situation au point de vue du chômage – 29/12/1926.

Bibliographie

ALBIS Jean D', ROMANET Céleste. **La porcelaine de Limoges**. Paris : éd. Sous le Vent, 1980. p. 126-130.

[BARON, Alain]. **Histoire de la Porcelaine de Limoges**. Limoges : René Dessagne, 1986. (coll. Terres Vivantes). p. 51, 66, 69, 86, 89..

GRELLIER, Camille. **L'industrie de la porcelaine en Limousin**. Paris : Emile Larose, 1909. p. 267.

LACAN, Claude. **Les meubles Arnaud – Secret d'une continuité**, dans *Limousin Magazine*, septembre 1979, n°208, p. 13-17.

LEROUX, Alfred. **Histoire de la porcelaine**. Limoges : Ducourtieux & Gout, 1904. vol.2. p. 164.

MESLIN-PERRIER, Chantal. SEGONDS-PERRIER, Marie. **Limoges, deux siècles de porcelaine**. Paris : Les Editions de l'Amateur - Réunion des Musées Nationaux, 2002. p. 198-203, (383, 398, 407, 409, 415, 416).

RAVENEZ, L.-W. **Aperçu statistique de l'exposition de Limoges en 1855**. Limoges, Ardillier, 1855. p. 80.

SALVETAT. **Les arts céramiques exposés à Londres en 1862**, dans *Mémoires et comptes-rendus de la Société des Ingénieurs Civils*, année 1862, Paris : Librairie Scientifique, Industrielle et Agricole Eugène Lacroix, 1862. p. 266.

[Exposition. Paris, Musée du Luxembourg, 1996]. **Chefs-d'oeuvre de la porcelaine de Limoges**. Réd. Chantal Meslin-Perrier. Paris : RMN, 1996. p. 185-193.

EXPOSITION DES PRODUITS DE L'INDUSTRIE DE TOUTES LES NATIONS - 1855 - **Catalogue officiel publié par ordre de la commission impériale**. Paris : E. Panis, n.d., 2e édition. 544p.

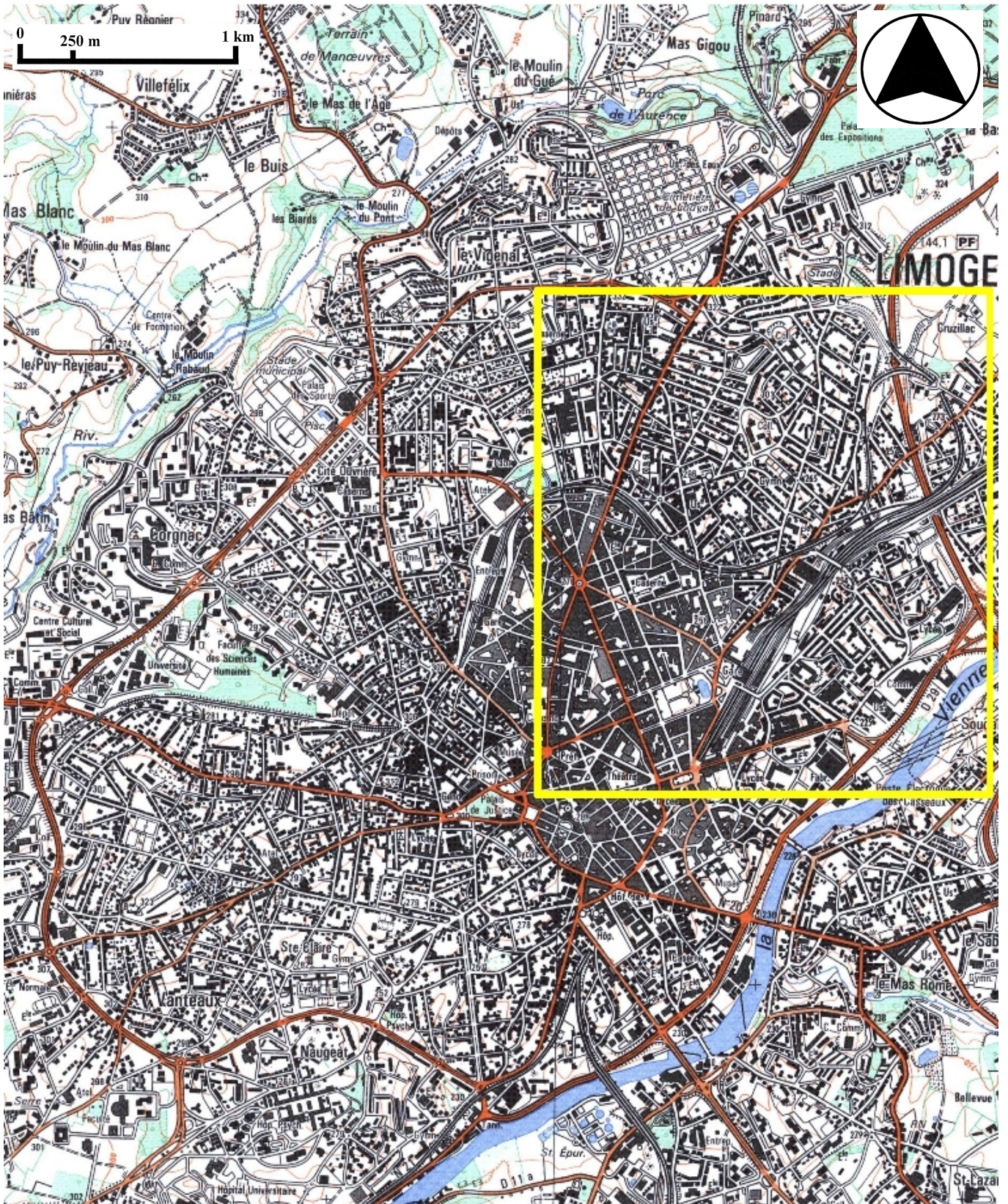
Usine de porcelaine Gibus et Compagnie, puis Langle, Barni et Rigoni, puis usine de meubles de la Compagnie Française pour la Fabrication du Mobilier en Noyer Massif, puis Arnaud Rougerie et Compagnie, actuellement magasin de commerce

TABLE DES ILLUSTRATIONS

Des.1	Plan de localisation : faubourg Nord-Est de Limoges. Carte topographique, 2001, 1 : 25 000°, IGN, Scan 25®, F051-058.	
Des.2	Plan de localisation : site de l'usine. Carte topographique, 2001, 1 : 12 500°, IGN, Scan 25®, F051-058.	
Des.3	Plan masse. D'après le plan cadastral, 2002, section EM, 1 : 1000, Origine cadastre © Droits de l'Etat réservés.	
Doc.1	Projet de construction de l'usine de porcelaine en 1853. Plan, calque, 1 : 1000, 47,2 x 37,5 cm, [1853]. AD Haute-Vienne - 5 M 50 - Etablissements industriels dangereux et insalubres – Fabriques de porcelaine – 1830-1860 : Demande du Sieur Gorsas relative à la construction d'une fabrique de porcelaine – Arrêté du 30 Août 1853 (Pré des Bénédictins, près de la maison centrale).	03870838NUCA
Doc.2	Plan du quartier de l'ancien couvent des Bénédictins et du lieu-dit des Couture. Détail de l'usine de porcelaine. Plan aquarellé, 1 : 500, 111,6 x 89,2 cm, [Regnault (architecte de la ville)], [1853-1861], extrait. AC Limoges – Plans – non coté.	03870839NUCA
Doc.3	« Société des Meubles Arnaud Rougerie & Cie – Rue des Trois-Châteaux – Limoges – Situation et masse de l'ensemble ». Plan du site avec indication des trois tranches de reconstruction projetées en 1955. Plan, tirage, 1 : 500, 38,2 x 32 cm, dressé par Robert Mongnet (architecte), [1955]. AC Limoges – 1 O 216 – Permis de construire : Permis n°4970 – Salle d'exposition, dépôt – rue des Trois-Châteaux – Arnaud & Cie – Demande du 2 mars 1955.	03870664X
Fig.1	Vue d'ensemble du site depuis le Nord-Ouest : des bardages métalliques masquent la plupart des bâtiments formant une cour intérieure.	03870549X
Fig.2	Anciens ateliers : les bardages métalliques masquent à droite les vestiges d'ateliers antérieurs aux reconstructions des années 1950-1960.	03870524X
Fig.3	Ateliers adossés au bâtiment de 1956.	03870523X
Fig.4	Atelier de fabrication de meubles construit en 1963.	03870522X

Usine de porcelaine Gibus et Compagnie, puis Langle, Barni et Rigoni, puis usine de meubles de la Compagnie Française pour la Fabrication du Mobilier en Noyer Massif, puis Arnaud Rougerie et Compagnie, actuellement magasin de commerce

Des.1 Plan de localisation : faubourg Nord-Est de Limoges.
Carte topographique, 2001, 1 : 25 000°, IGN, Scan 25®, F051-058.



Usine de porcelaine Gibus et Compagnie, puis Langle, Barni et Rigoni, puis usine de meubles de la Compagnie Française pour la Fabrication du Mobilier en Noyer Massif, puis Arnaud Rougerie et Compagnie, actuellement magasin de commerce

Des.2 Plan de localisation : site de l'usine.

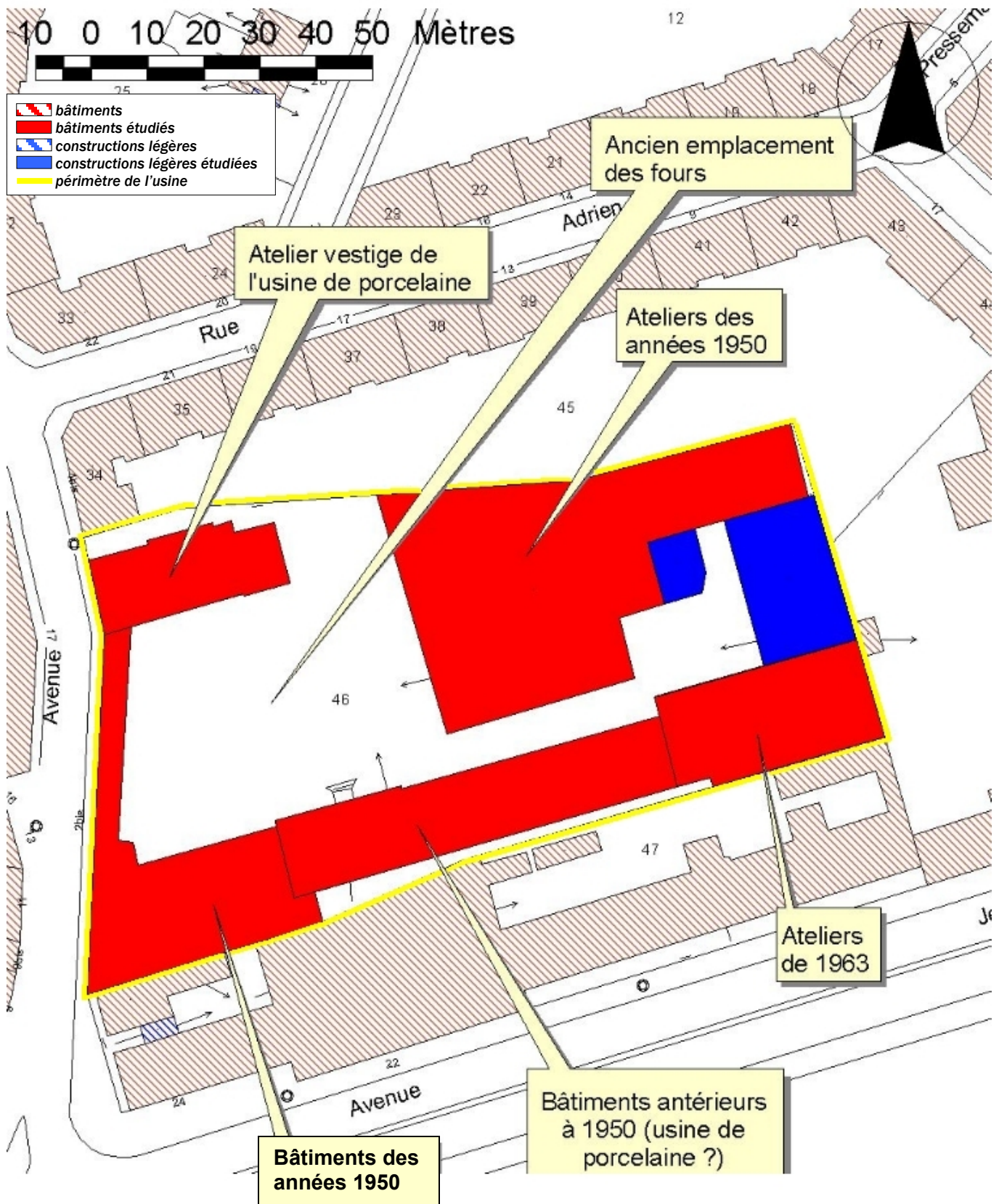
Carte topographique, 2001, 1 : 12 500°, IGN, Scan 25®, F051-058.



Usine de porcelaine Gibus et Compagnie, puis Langle, Barni et Rigoni, puis usine de meubles de la Compagnie Française pour la Fabrication du Mobilier en Noyer Massif, puis Arnaud Rougerie et Compagnie, actuellement magasin de commerce

Des.3 Plan masse.

D'après le plan cadastral, 2002, section EM, 1 : 1000, Origine cadastre © Droits de l'Etat réservés.



Usine de porcelaine Gibus et Compagnie, puis Langle, Barni et Rigoni, puis usine de meubles de la Compagnie Française pour la Fabrication du Mobilier en Noyer Massif, puis Arnaud Rougerie et Compagnie, actuellement magasin de commerce

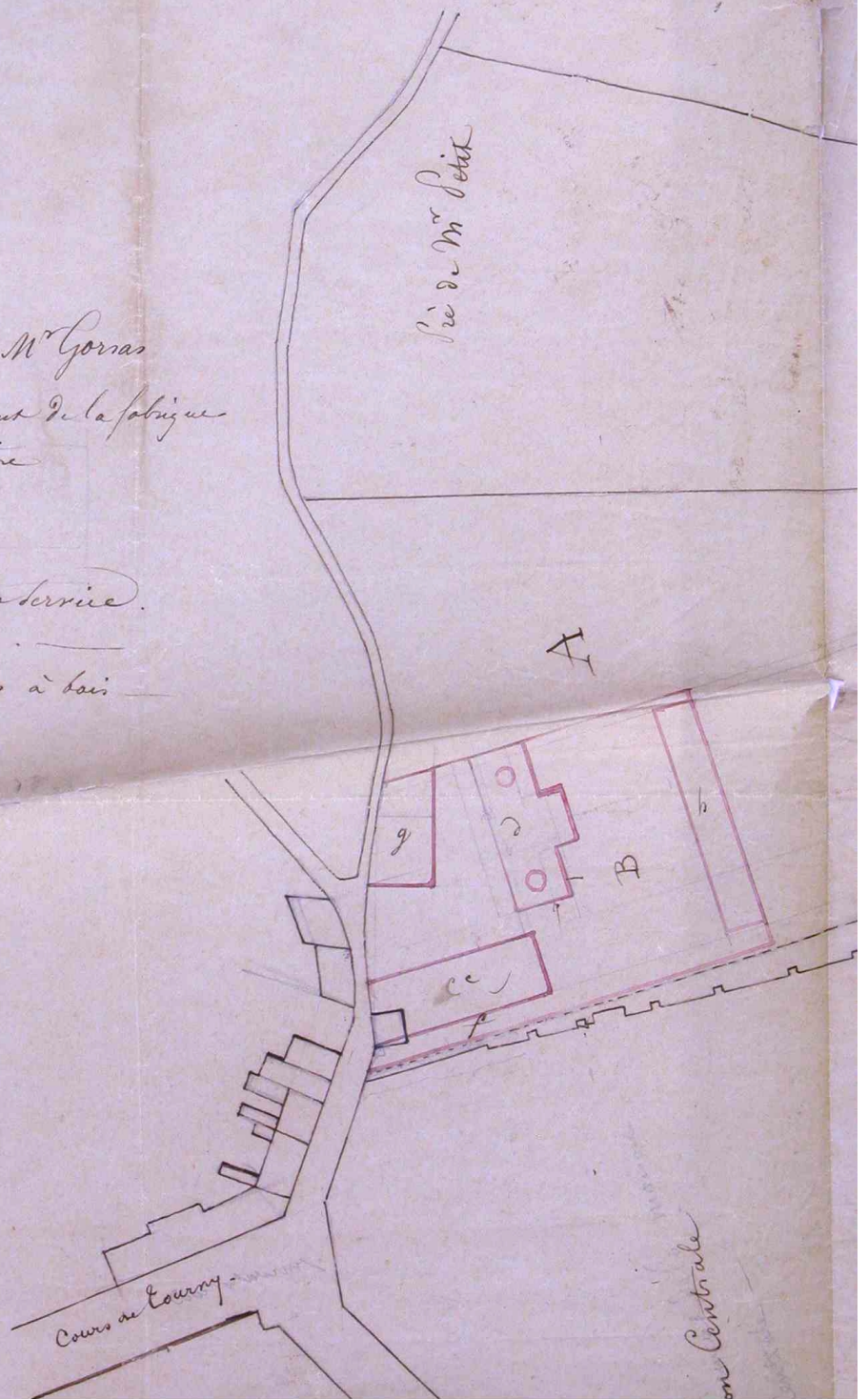
Doc.1 **Projet de construction de l'usine de porcelaine en 1853.**
Plan, calque, 1 : 1000, 47,2 x 37,5 cm, [1853].
AD Haute-Vienne - 5 M 50 - Etablissements industriels dangereux et insalubres -
Fabriques de porcelaine – 1830-1860 : Demande du Sieur Gorsas relative à la
construction d'une fabrique de porcelaine – Arrêté du 30 Août 1853 (Pré des
Bénédictins, près de la maison centrale).

03870838NUCA
Repro. Inv. F. Pillet

A pré de M^r Gorras

B emplacement de la fabrique
à construire

- Détail
- c ateliers
 - d fours
 - f chemin de service
 - g magasins
 - h hangars à bois



Usine de porcelaine Gibus et Compagnie, puis Langle, Barni et Rigoni, puis usine de meubles de la Compagnie Française pour la Fabrication du Mobilier en Noyer Massif, puis Arnaud Rougerie et Compagnie, actuellement magasin de commerce

Doc.2 Plan du quartier de l'ancien couvent des Bénédictins et du lieu-dit des Coutures. Détail de l'usine de porcelaine.
Plan aquarellé, 1 : 500, 111,6 x 89,2 cm, [Regnault (architecte de la ville)], [1853-1861], extrait.
AC Limoges – Plans – non coté.

03870839NUCA
Repro. Inv. F. Pillet



Usine de porcelaine Gibus et Compagnie, puis Langle, Barni et Rigoni, puis usine de meubles de la Compagnie Française pour la Fabrication du Mobilier en Noyer Massif, puis Arnaud Rougerie et Compagnie, actuellement magasin de commerce

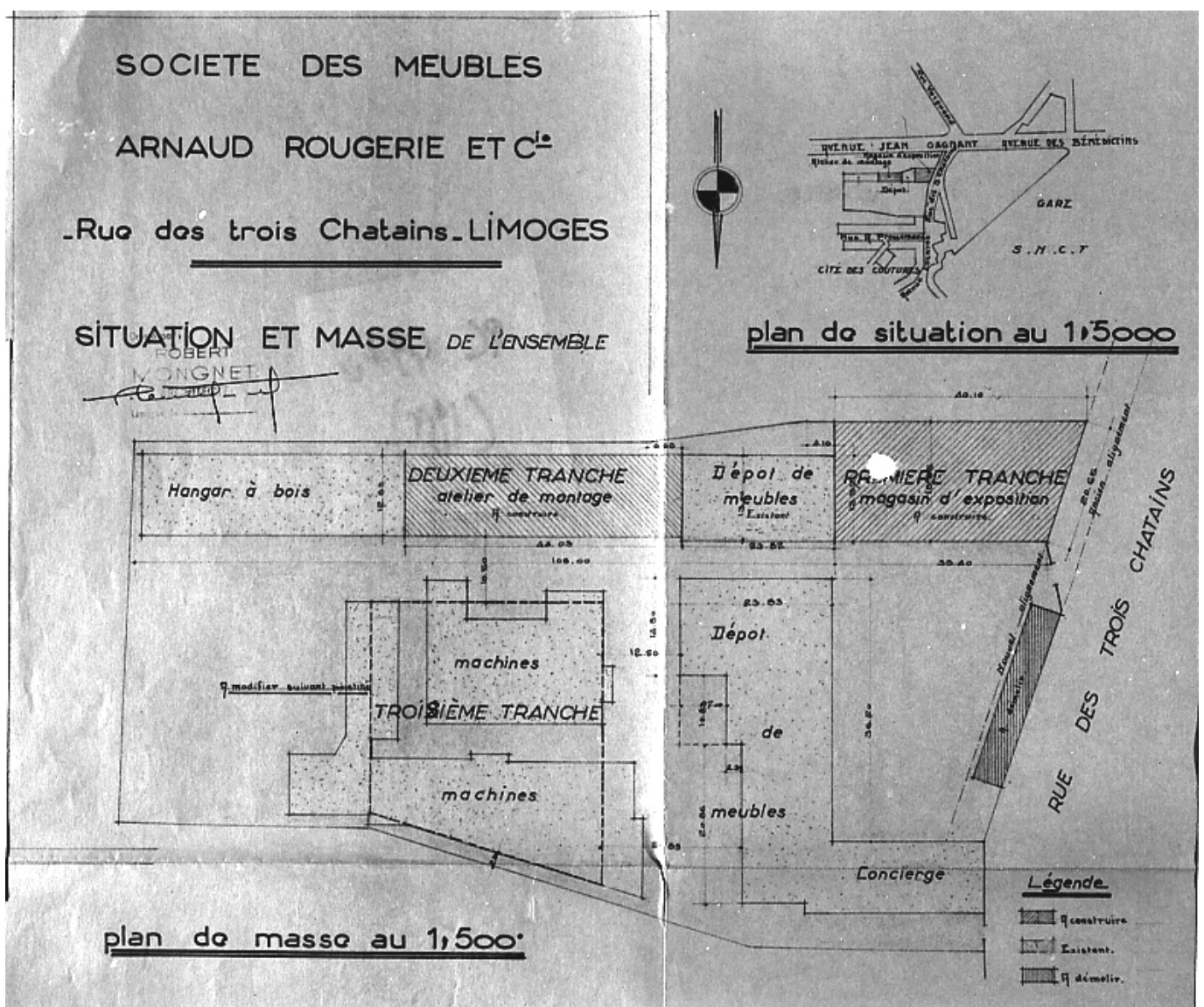
Doc.3 « Société des Meubles Arnaud Rougerie & Cie – Rue des Trois-Châtains – Limoges – Situation et masse de l'ensemble ». Plan du site avec indication des trois tranches de reconstruction projetées en 1955.

03870664X

Repro. Inv. Ph. Rivière

Plan, tirage, 1 : 500, 38,2 x 32 cm, dressé par Robert Mongnet (architecte), [1955].

AC Limoges – 1 O 216 – Permis de construire : Permis n°4970 – Salle d'exposition, dépôt – rue des Trois-Châtains – Arnaud & Cie – Demande du 2 mars 1955.



Usine de porcelaine Gibus et Compagnie, puis Langle, Barni et Rigoni, puis usine de meubles de la Compagnie Française pour la Fabrication du Mobilier en Noyer Massif, puis Arnaud Rougerie et Compagnie, actuellement magasin de commerce

Fig.1 Vue d'ensemble du site depuis le Nord-Ouest : des bardages métalliques masquent la plupart des bâtiments formant une cour intérieure.

03870549X
Ph. Inv. Ph. Rivière



Usine de porcelaine Gibus et Compagnie, puis Langle, Barni et Rigoni, puis usine de meubles de la Compagnie Française pour la Fabrication du Mobilier en Noyer Massif, puis Arnaud Rougerie et Compagnie, actuellement magasin de commerce

Fig.2 Anciens ateliers : les bardages métalliques masquent à droite les vestiges d'ateliers antérieurs aux reconstructions des années 1950-1960.

03870524X
Ph. Inv. Ph. Rivière



Usine de porcelaine Gibus et Compagnie, puis Langle, Barni et Rigoni, puis usine de meubles de la Compagnie Française pour la Fabrication du Mobilier en Noyer Massif, puis Arnaud Rougerie et Compagnie, actuellement magasin de commerce

Fig.3 Ateliers adossés au construction de 1956.

03870523X
Ph. Inv. Ph. Rivière



Usine de porcelaine Gibus et Compagnie, puis Langle, Barni et Rigoni, puis usine de meubles de la Compagnie Française pour la Fabrication du Mobilier en Noyer Massif, puis Arnaud Rougerie et Compagnie, actuellement magasin de commerce

Fig.4 Atelier de fabrication de meubles construit en 1963.

03870522X
Ph. Inv. Ph. Rivière

