

Département : 87

IA87000220

Aire d'étude : Limoges

Lieu-dit : Casseaux (les)

Adresse : Donzelot (rue) 28

Dénomination : **usine de porcelaine**

Appellation et titre : **Alluud, puis Charles Field Haviland, puis G.D.M., puis G.D.A., puis S.L.G.P., puis Royal-Limoges**

Canton : Limoges-Le Palais

Coordonnées : Lambert2 0517350 ; 2093050

Cadastre : 2002 EM 327, 328

propriété privée

Éléments remarquables : atelier de fabrication ; machines de production (étudiées dans la base Palissy)

Etat de conservation : remanié

Dossier de patrimoine industriel (enquête partielle, commune de Limoges) établi en 2003 par Pillet Frédéric (c) Inventaire général, 2003 ; (c) Ville de Limoges, 2003

HISTORIQUE

Datation : 1er quart 19e siècle ; 2e moitié 19e siècle ; 1ère moitié 20e siècle ; 4e quart 20e siècle, 1816 ; 1878 ; 1981, daté par source.

COMMENTAIRE HISTORIQUE: En 1816, François Alluud fils fonde cette usine de porcelaine qu'il exploite en association avec son frère Jean-Baptiste Clément sous la raison sociale Alluud Frères. Appelée couramment l'usine des Casseaux, elle fut implantée sur ce site en raison de la proximité du port du Naveix, où arrivait par flottage le bois nécessaire aux fours. Après le retrait de Jean-Baptiste en 1823, François Alluud s'associe entre 1839 et 1845 à ses fils Victor et Amédée, puis à son gendre Vandermarcq. Des extensions sont réalisées vers 1851, 1865, 1866 et 1870. Après la mort d'Amédée en 1872, et celle de Victor 4 ans plus tard, l'usine est reprise en 1876 par le mari d'une petite fille de François Alluud, Charles Field Haviland, cousin germain des porcelainiers limougeaux Charles et Théodore Haviland. Malgré la modernisation des équipements, dont l'installation d'une machine à vapeur en 1879, et l'extension des locaux en 1878, il est contraint, face à la concurrence, de céder en 1881 son usine à la société Gérard Dufraiseix et Morel (G.D.M.), à laquelle sont associés les héritiers Alluud. En 1890 Morel quitte l'entreprise, qui, avec l'arrivée d'Edgar Abbot en 1900 prend le nom de G.D.A.. De nouveaux ateliers sont construits de 1901 à 1905. En 1949 la société porcelainière Céramine, spécialisée dans la fabrication de porcelaine pour

l'industrie, occupe une partie des bâtiments, jusque dans les années 1970. En 1960 l'usine de porcelaine Lanternier quitte ses locaux de la rue Cruveilhaier pour s'installer sur le site des Casseaux. G.D.A. et Lanternier forment alors la Société Limousine de Gestion Porcelainière (S.L.G.P.) prise en gérance par Jean-Claude Delaygue, père de l'actuel directeur, Lionel Delaygue. Avec d'autres entreprises porcelainières, S.L.G.P. crée en 1972 une filiale au Dorat (87), Doralaine. En 1989, S.L.G.P. devient la société Royal-Limoges. L'usine est touchée par deux incendies importants en 1981 et 2001, qui ont modifié profondément les bâtiments et les équipements. Un vaste atelier a été construit aux côtés des bâtiments anciens suivants : bureau, conciergerie et logement patronal de 1816, atelier de décors de 1878, bâtiments des fours du dernier quart du 19e siècle et ateliers de fabrication de 1901-1905. Un magasin d'usine a été installé en 2003, auquel doit être ajouté un musée d'entreprise en 2004.

L'usine est équipée dans un premier temps de 2 fours à globe, puis de 3 en 1841, de 5 en 1855, de 6 en 1864, pour atteindre le nombre maximum de 9 à la fin du 19e siècle. En 1859 une partie des fours au bois sont convertis à la houille. Leur capacité était estimée à 312 m³ en 1885, 415 m³ en 1870, 600 m³ en 1914, 770 m³ en 1925, 200 m³ en 1950. La mécanisation de la fabrication des assiettes au début des années 1870 entraîne l'installation d'une machine à vapeur.

L'usine emploie 181 ouvriers en 1841 dont 21 femmes et 22 enfants, 368 ouvriers en 1852 dont 62 femmes, 225 à 300 entre 1865 et 1870, 400 en 1873, 70 ouvriers décorateurs en 1895, 170 en 1914, 487 ouvriers dont 242 femmes en 1926, 100 salariés en 1980, 85 en 2003.

DESCRIPTION

SITUATION : en ville

SOURCE D'ENERGIE : énergie thermique ; produite sur place

COMPOSITION D'ENSEMBLE

Parties constituantes : atelier de fabrication ; four industriel (étudié) ; bureau ; logement patronal ; conciergerie ; entrepôt industriel

MATERIAUX

Gros œuvre : pierre ; calcaire ; granite ; pierre de taille ; moellon ; enduit ; pan de bois ; béton ; béton armé ; parpaing de béton ; pan de métal ; brique ; essentage

Couverture : tuile mécanique ; tuile creuse ; ardoise ; matériau synthétique en couverture

STRUCTURE

Vaisseaux et étages : sous-sol ; étage de soubassement ; 2 étages carrés ; étage de comble

ELEVATION : élévation ordonnancée

COUVERTURE : toit à longs pans; shed; croupe

COMMENTAIRE DESCRIPTIF: Les ateliers, les bureaux, le logement patronal, la conciergerie et les anciens bâtiments de four, antérieurs aux années 1890, sont construits en moellon de pierre et granite. Certains sont enduits. Les ateliers, les bureaux et les bâtiments de fours ont un étage carré. Le logement patronal dispose d'un étage de comble supplémentaire. La conciergerie est en rez-de-chaussée. Tous ces bâtiments sont couverts de toits à longs pans, en tuile mécanique, sauf le logement patronal, en tuile creuse. Ce dernier et la conciergerie ont chacun une croupe. Les encadrements de baies sont en pierre de taille (calcaire) ou en brique. L'ancien atelier de décoration de 1878 est en moellon de pierre enduit couvert d'un toit à longs pans en tuile mécanique. La façade nord-est est percée de nombreuses et étroites baies rectangulaires. Les charpentes des anciens bâtiments de fours sont constituées de fermes métalliques en profilés rivetés avec entrails et poinçons en fers ronds. Ces fermes reposent sur des corbeaux en pierre. Les lanterneaux des bâtiments de fours ont été supprimés. Les ateliers couverts de sheds, probablement datés de

la dernière décennie du 19e siècle, dotés d'un étage de soubassement et d'un rez-de-chaussée, sont en moellon de granite. La charpente des sheds est en bois, couverte de tuiles mécaniques. L'actuel atelier de moulage de grosses pièces, daté de l'extrême fin du 19e siècle, est composé d'une structure à pan de fer en profilés rivetés, avec remplissage de briques à l'étage, et en parpaings au rez-de-chaussée. Ce bâtiment est doté partiellement d'un sous-sol où se fait la fabrication de la pâte. Il est couvert d'un toit à longs pans en ardoise. Les actuels bâtiments de moulage, coulage et modelage, construits entre 1900 et 1905, sont constitués d'un rez-de-chaussée en moellon de pierre, avec encadrement en pierre de taille et linteaux métalliques. L'étage carré est construit suivant deux techniques : à pan de fer et remplissage de briques, ou poteaux et remplissage en brique silico-calcaire. Les planchers sont portés par une rangée intermédiaire de poteaux en bois à aisseliers. Les charpentes en bois, à l'exception d'une partie en béton armé (peut-être après reconstruction), sont couvertes d'un toit à longs pans en tuile mécanique. Les anciens ateliers construits perpendiculairement aux bureaux et l'ancienne imprimerie aujourd'hui désaffectée, construits vers 1905, sont à pans de bois et remplissage brique, avec soubassement en moellon de pierre. Ils sont couverts de toits à longs pans en tuile mécanique. L'imprimerie est en rez-de-chaussée. Les ateliers ont deux étages carrés. Leur façade nord-est est constituée de bandeaux de baies simplement délimitées verticalement par la structure porteuse en bois, horizontalement par les allèges de brique. Les ateliers construits après l'incendie de 1981 ont une structure et une charpente mécano-soudées, des murs en parpaings de béton et essentage en tôle. Ils sont couverts d'un toit à longs pans en matériau synthétique.

Usine de porcelaine Alluau, puis Charles Field Haviland, puis G.D.M., puis G.D.A., puis S.L.G.P., puis Royal-Limoges

DOCUMENTATION

Service Régional de l'Inventaire Général – DRAC Limousin.

Dossier de documentation établi en avril 1986 par P.E. Robinne, conservateur régional, service régional de l'Inventaire (DRAC Limousin).

Archives Communales de Limoges

- Série 1 G 61 : Matrices des contributions personnelles mobilière et des patentes.

Années 1836-38, 1855, 1870, 1885, 1895, 1914, 1925, 1935, 1950, 1965.

- Série 1 G 58 & 59 : Matrices cadastrales de Limoges.

1^{ère} série (1812/1828-1882) – 2^{ème} division – Folios 6, 5, 1958.

2^e série (1882-1914) – 2^{ème} division – Cases 441, 438.

3^e série (après 1914) – Sud – Cases 2841, 2842, 2843, 2844, 4017

- Série I V 162 : Etablissements classés insalubres et dangereux – 1816-1918.

- Enquête de commodo et incommodo sur l'établissement par MM. Alluau d'une manufacture de porcelaine dans le pré de limoges sur la rive droite de la Vienne (1816).

- Enquête sur la demande de MM. Alluau pour l'établissement de moufles dans les dépendances de leur fabrique de porcelaine (1865).

- Série 1 O 216 : Permis de construire.

- Permis n°16364 – Déposé le 16/12/1968 – Porcelaines GDA – 28 rue Donzelot – Construction d'un atelier.

- Annuaire et almanachs du département de la Haute-Vienne des années 1819-1969.

Usine de porcelaine Alluaud, puis Charles Field Haviland, puis G.D.M., puis G.D.A., puis S.L.G.P., puis Royal-Limoges

Archives Départementales de la Haute-Vienne

- Série 9 M 2 : Rapports généraux et enquêtes diverses concernant les industries, état des industriels patentés (1806-1924)

* Document manuscrit, non daté, présentant plusieurs établissements industriels du département – début XIXe siècle : Manufacture de porcelaine de M Alluaud Frères – n°7.

- Série 9 M 29 : Etats, rapports, mémoires et renseignements divers (1808-1864)

* Pétition de Alluaud aîné au maire de Limoges demandant une franchise du droit d'octroi – 30/11/1815.

* Correspondance concernant la demande d'autorisation par les frères Alluaud pour la construction d'une nouvelle manufacture – 1816.

* Exposition générale des produits de l'industrie – Département de la Haute-Vienne – Porcelaine [1819?].

- 23 J 613 : (fonds Haviland) – Catalogue « Gérard Dufraiseix & Abbot, 29 Barclay Street, N.Y. » ; suppléments illustrés de janvier et mars 1898, révisés en septembre 1899, du catalogue de « G.D.A. Limoges » connu sous le nom de « Ch. Field Haviland » (ed. en Anglais 1898-1899) – 1898-1920.

- Série L 1199 à 1209 : Fonds de la manufacture de porcelaine Alluaud – 1791 / an X.

- Série L 1239 à 1248 : Fonds de la manufacture de porcelaine Alluaud – 1791 / an X.

Ces archives de la période révolutionnaire sont antérieures à la création de l'usine des Casseaux, et renvoient aux établissements antérieurs (rue des Anglais...).

- Série Z 1 à 4 : an IV (ou XIII) à 1822.

- Série 7 S 197 : Service hydraulique – Fonds des Ponts et Chaussées – Limoges : Vienne - Usine des Casseaux (1893).

Usine de porcelaine Alluaud, puis Charles Field Haviland, puis G.D.M., puis G.D.A., puis S.L.G.P., puis Royal-Limoges

Bibliographie

ALBIS Jean D', ROMANET Céleste. **La porcelaine de Limoges**. Paris : éd. Sous le Vent, 1980. P. 70-77, 144-148.

[BARON, Alain]. **Histoire de la Porcelaine de Limoges**. Limoges : René Dessagne, 1986. (coll. Terres Vivantes). p. 42-45, 83-84, 120.

BRONGNIART, Alexandre. **Traité des arts céramiques ou des poteries considérées dans leur histoire, leur pratique et leur théorie**, Paris : Béchét jeune – A. Mathias, 1844, vol.2, p. 295, pl. 58.

BURAT, Jules. **Exposition de l'industrie française – année 1844 – Description méthodique...**, Paris : Callamel éditeur, n.d., tome II, p. 14.

COSTAZ, L. **Rapport du jury central sur les produits de l'industrie française...** Paris : Imprimerie Royale, 1819. p. 301-302.
(Alluaud est médaillé d'argent à l'exposition de 1819).

DUBREUIL. **Encyclopédie chimique - Tome V - Applications de chimie inorganique - La porcelaine**. Paris : Veuve Dunod, 1885. p.32, 38.

EBELMEN, SALVETAT. **Rapport sur les arts céramiques, fait à la commission française du jury international de l'exposition universelle de Londres en 1851**. Paris : Imprimerie Nationale, 1854, p. 237.

HACHE, Alfred. **Exposition internationale de Chicago en 1893 – Rapports – Comité 22 - Céramique**. Paris : Imprimerie Nationale, 1894. p. 13.

GRELLIER, Camille. **L'industrie de la porcelaine en Limousin**. Paris : Emile Larose, 1909. p. 228-237.

LAJUDIE, Paul. **Deux siècles de porcelaine – La vie d'une fabrique et de son fondateur, François Alluaud, de 1797 à Royal Limoges en 1997**, dans *Renaissance du Vieux Limoges*, Bulletin de liaison n°42, octobre 1997, ISSN07589301, p. 1-32.

LARIVIERE, Jean-Pierre. **L'industrie à Limoges et dans la Vallée Limousine de la Vienne**. Paris : P.U.F., 1968. (Publications de l'Institut d'Etudes du Massif Central - Fascicule IV). Th. doct. : Géographie : Clermont-Ferrand : 1967. p. 85.

LEROUX, Alfred. **Histoire de la porcelaine**. Limoges : Ducourtieux & Gout, 1904. vol.2. p. 155-156.

LEROUX, Alfred. **Choix d'arrêtés préfectoraux relatifs à l'industrie porcelainière de Limoges - 1804-1869**. *Bulletin de la Société Archéologique et Historique du Limousin*, 1904, t. LIV, p.107-108.

Usine de porcelaine Alluaud, puis Charles Field Haviland, puis G.D.M., puis G.D.A., puis S.L.G.P., puis Royal-Limoges

LEYMARIE, Camille. **Essai de classification des anciennes porcelaines de Limoges, Saint-Yrieix, Solignac,... conservées au musée national Adrien Dubouché**, dans *Bulletin de la Société Archéologique et Historique du Limousin*, 1894, t. LXII, p.513-518.

LUYNES, Victor (de). **Exposition Universelle Internationale de 1878 à Paris - Groupe III - Classe 20 - Rapport sur la céramique**. Paris : Imprimerie Nationale, 1882. p.22.

MESLIN-PERRIER, Chantal. **La Porcelaine de Limoges**. Rennes : Editions Ouest-France, 1998. p. 19.

MESLIN-PERRIER, Chantal. SEGONDS-PERRIER, Marie. **Limoges, deux siècles de porcelaine**. Paris : Les Editions de l'Amateur - Réunion des Musées Nationaux, 2002. p.103-115, 194-198, 280-286.

[Exposition. Paris, Musée du Luxembourg, 1996]. **Chefs-d'œuvre de la porcelaine de Limoges**. Réd. Chantal Meslin-Perrier. Paris : RMN, 1996. p. 94-105, 251-265.

MINISTERE DE LA CULTURE ET DE LA COMMUNICATION – DRAC LIMOUSIN, **Four à globe de la manufacture G.D.A.** Réd. BLANCHARD G., LANGEAU D., PONCET P. Limoges : multigraph., avril 1986. 42 p.

PEYRUSSON, Edmond. **L'industrie de la porcelaine en Limousin**, dans CERCLE D'ETUDES COMMERCIALES DE LIMOGES. *Conférences industrielles faites en mai et juin 1891*. Limoges : Vve H. Ducourtieux, 1892. p. 106, 110-111.

RAVENEZ, L.-W. **Aperçu statistique de l'exposition de Limoges en 1855**. Limoges, Ardillier, 1855. p. 16, 23-30.

REBEYROL, Janine. **L'industrie à Limoges : étude de géographie urbaine, économique et humaine**. D.E.S. : Faculté des Lettres : Bordeaux : 1958. p. 40.

RESTOIN-EVERT M.A., ROBINNE P.E., **Activité porcelainière en Limousin – Inventaire d'un patrimoine industriel**. Dans *L'Archéologie Industrielle en France*, n°16, décembre 1987, p. 53-71.

ROBINNE P.E., **L'ancien four à porcelaine de l'usine G.D.A., symbole de la porcelaine de Limoges**. Dans *Monuments Historiques*, n°152, 1987, p. 77-81.

SALVETAT. **Rapport sur les progrès récents réalisés par l'industrie privée dans la fabrication de la porcelaine. Etat actuel de la fabrication de Limoge**, dans *Bulletin de la Société d'Encouragement pour l'Industrie Nationale*, 1875, 3e série, tome II. pp83-99.

SOCIETE D'AGRICULTURE ET DES ARTS, DU DEPARTEMENT DE LA HAUTE-VIENNE, COMMUNE DE LIMOGES. **Procès-verbal de la séance publique tenue le 6 Thermidor an XI, par la Société d'Agriculture et des Arts, dans l'Eglise de l'ancien Collège de Limoges**. Limoges : L. Barbou, an XI. p. 15.

Usine de porcelaine Alluaud, puis Charles Field Haviland, puis G.D.M., puis G.D.A., puis S.L.G.P., puis Royal-Limoges

SZASZ, Marie Elisabeth. **De la main à la machine dans l'industrie porcelainière - Deux siècles d'évolution en Limousin**. Limoges : CEREMAT, 1988. p. 194-195.

TEXIER-OLIVIER, L. **Statistique générale de la France - Département de la Haute-Vienne**. Paris : Testu, 1808. p. 437.

VANDERMARCQ, Pierre. **Procès-verbaux des séances : communication sur le prix courant de la porcelaine de la fabrique Baignol vers 1810**, dans *Bulletin de la Société Archéologique et Historique du Limousin*, 1923, t. LXX, p. 192.

EXPOSITION DE 1806. **Rapport du jury sur les produits de l'industrie française**. Paris : Imprimerie Impériale, 1806. p. 201.
(concerne l'ancienne usine, rue des Anglais).

EXPOSITION DES PRODUITS DE L'INDUSTRIE FRANCAISE EN 1844. **Rapport du jury central**. Paris : imprimerie de Fain & Thunot, 1844, tome 3. p. 443-444.

EXPOSITION UNIVERSELLE DE 1855. **Rapports du jury mixte international**. Paris : Imprimerie Impériale, 1856. p. 950-951.

EXPOSITION INTERNATIONALE ET UNIVERSELLE DE PHILADELPHIE, 1876. **France – Commission supérieur – Rapports**. Paris : Imprimerie Nationale, 1877. p. 151.

EXPOSITION UNIVERSELLE INTERNATIONALE DE 1878 A PARIS. **Catalogue officiel publié par le commissariat général – Tome II – Section française (groupe II à VI, classes 6 à 68)**. Paris : Imprimerie Nationale, 1878. p.164.

EXPOSITION INTERNATIONALE UNIVERSELLE DE 1900. **Catalogue Général Officiel. Tome 14 - Groupe XII - Décoration et mobilier des édifices et des habitations - Classes 66 à 75**. Lille : L. Danel, n.d. p.11.

EXPOSITION UNIVERSELLE INTERNATIONALE DE 1900 A PARIS. **Rapports du jury international - Groupe XII - Décoration et mobilier des édifices publics et des habitations - Deuxième partie - Classes 72 à 75**. Paris : Imprimerie Nationale, 1902. p.60.

Usine de porcelaine Alluaud, puis Charles Field Haviland, puis G.D.M., puis G.D.A., puis S.L.G.P., puis Royal-Limoges

ANNEXES

AD Haute-Vienne - 9 M 2 :Rapports généraux et enquêtes diverses concernant les industries, état des industriels patentés (1806-1924)

*** (document manuscrit, non daté, présentant plusieurs établissements industriels du département - début XIXe siècle)**

- Manufacture de porcelaine de M Alluaud Frères – n°7

"Deux fours sont en activité, on y fait annuellement de 80 à 100 fournées. On y occupe environ 100 personnes dont 25 ouvriers de pâte et 8 peintres...."

"...on y fabrique le service de table, cabaret, les vases de goutte en blanc et enrichis de peintures et dorures, et enfin les vases et les figures en biscuit".

"Observation. M Alluaud aîné ayant eu le malheur de perdre son père pendant son séjour aux armées, il fut rappelé... Ce n'est cependant qu'au mois de Brumaire an Onze qu'il reprit cette manufacture... »

"...La porcelaine qu'il fabrique est non seulement plus blanche que celle des autres fabricants de cette ville... »

AD Haute-Vienne -9 M 29 : Etats, rapports, mémoires et renseignements divers (1808-1864)

*** (Pétition de Alluaud aîné au maire de Limoges demandant une franchise du droit d'octroi - 30/11/1815)**

Alluaud évoque surtout les droits d'octroi sur le bois pour argumenter l'emplacement
Suivent les réponses...

*** Correspondance concernant la demande d'autorisation par les frères Alluaud pour la construction d'une nouvelle manufacture - 1816**

Contient entre autre le PV d'information de commodo et incommodo.
Lettre au préfet de Alluaud pour appuyer la décision de la mairie.

*** Exposition générale des produits de l'industrie - Département de la Haute-Vienne - Porcelaine [1819 ?**

1

Ce rapport prend comme référence les rapports de la précédente exposition (1806).

Usine de porcelaine Alluaud, puis Charles Field Haviland, puis G.D.M., puis G.D.A., puis S.L.G.P., puis Royal-Limoges

- Alluaud frères

La manufacture est considérée alors comme la plus considérable du département.

"... ils entreprirent au mois de mai 1816, sur la rive droite de la Vienne, la construction d'un grand établissement qui lorsqu'il sera achevé sera au nombre des plus beaux que la France possède en ce genre. Tel qu'il est aujourd'hui, il se compose de tous les bâtiments nécessaires au service de deux grands fours qui sont en pleine activité. MM. Alluaud assurent que leur manufacture est la 1^{re} qui ait été construite en France pour la fabrication de la porcelaine. Toutes les autres manufactures ont été établies dans d'anciens couvents, fait dans de vastes bâtiments dont la disposition ne permettait pas de ménager la distribution des ateliers d'une manière aussi avantageuse à l'ordre des travaux.

En faisant cette entreprise MM Alluaud prévirent que la paix maritime et les bienfaits de la restauration donneraient une impulsion favorable à leur commerce et ils prévirent qu'il se formerait de nouveaux établissements et que les anciens augmenteraient leurs travaux, ce qui devait rendre les ouvriers rares et faire hausser le prix de main d'œuvre, tandis que la concurrence ferait baisser le prix des porcelaines fabriquées. Afin de se soustraire autant que possible des effets inévitables qui devaient résulter de cet état de chose, messieurs alluaud, en commençant leur construction, établirent dans leur ancienne fabrique des ateliers où ils formèrent des élèves en tout genre et en quantité suffisante pour les travaux de leur nouvelle manufacture. Il n'y avait pas encore eu un an qu'elle était commencée qu'on y avait déjà fait plusieurs fournées avec les pièces façonnées par les élèves, et sans cette prévoyance messieurs Alluaud eussent été arrêtés dans leur entreprise, car on parvint à leur enlever successivement tous les anciens ouvriers qu'ils avaient formés, jusqu'aux gazetiers, émailleurs et enfourneurs....."

2 grands fours de 10 pieds, 1 four de 8 pieds

150 personnes

Exportation : Allemagne, Italie, Espagne, EU d'Amérique.

Les moulins à pâte :

"Le juri croit devoir faire ici mention des perfectionnements que M. Alluaud aîné a porté dans la construction des moulins où il fait broyer les pâtes et la couverte..."

Les perfectionnements dont l'expérience a déjà constaté les avantages et que le juri a été en même temps d'observer consistent dans une meilleure disposition des pièces de charpente qui maintenant ne laissent rien à désirer. Dans le remplacement du fuseau en bois par des fuseaux en fonte qui diminuent les frottements, dans une disposition particulière des armures des meules au moyen de la quille, les pailles de fer qui se détachent par le frottement du pivot de la barre de fer..."

Moulins de M. Alluaud : 26 meules, 12 pilons

5000 qx de pâtes / an

TABLE DES ILLUSTRATIONS

- Des.1 Plan de localisation : faubourg Sud-Est de Limoges.
Carte topographique, 2001, 1 : 25 000°, IGN, Scan 25®, F051-058.
- Des.2 Plan de localisation : site de l'usine.
Carte topographique, 2001, 1 : 12 500°, IGN, Scan 25®, F051-058.
- Des.3 Plan masse.
D'après le plan cadastral, 2002, section EM, 1 : 1000, Origine cadastre © Droits de l'Etat réservés.
- Doc.1 Plan de l'usine Alluaud vers 1838. 03870922NUC
81870814V
- Doc.2 Plan masse de l'usine Alluaud en 1851. 03870923NUC
- Doc.3 Plan masse de l'usine GDA en 1947. 03870924NUC
- Doc.4 L'usine vue du Nord-Est vers 1885. Au centre l'atelier (1 étage) occupé après la Seconde Guerre mondiale par la société Céramine, et aujourd'hui désaffecté. On distingue, derrière le hangar situé à droite de l'atelier précédent, le pignon et la toiture (percée de trois lucarnes) du logement patronal. A gauche, le bâtiment situé dans l'axe de la cathédrale Saint-Etienne correspondant à l'actuel entrepôt des gros moules, contenant initialement deux fours (construits vers 1885), et dont l'un est probablement en construction : une seule cheminée émerge, le lanterneau du deuxième four est en cours de construction. A gauche et à droite, divers hangars et ateliers aujourd'hui disparus. 03870911NUC
90870914XB
90870915XB
- Doc.5 L'usine vue du Nord-Est vers 1885. Au centre l'atelier (1 étage) occupé après la Seconde Guerre mondiale par la société Céramine, et aujourd'hui désaffecté. On distingue, derrière le hangar situé à droite de l'atelier précédent, le pignon et la toiture (percée de trois lucarnes) du logement patronal. A gauche, le bâtiment situé dans l'axe de la cathédrale Saint-Etienne correspondant à l'actuel entrepôt des gros moules, contenant initialement deux fours (construits vers 1885), et dont l'un est probablement en construction : une seule cheminée émerge, le lanterneau du deuxième four est en cours de construction. Les bâtiments subsistants en 2003 sont détournés. 03870912NUC
90870914XB
90870915XB

Usine de porcelaine Alluaud, puis Charles Field Haviland, puis G.D.M., puis G.D.A., puis S.L.G.P., puis Royal-Limoges

Doc.6	L'usine vue de l'Ouest vers 1880-1885. De ces ateliers, seul subsiste aujourd'hui le bâtiment du four, au fond, reconverti en entrepôt de stockage de gros moules.	90871245XB
Doc.7	L'usine vue de l'Ouest vers 1880-1885. De ces ateliers, seul subsiste aujourd'hui le bâtiment du four, au fond, reconverti en entrepôt de stockage de gros moules (mis en évidence par détournement).	03870913NUC
Doc.8	Stockage de bois pour les fours dans la cour de l'usine, partie Ouest. En arrière-plan, les fours à porcelaine antérieur à 1885.	87870090X
Doc.9	Tonneaux pour l'expédition de la porcelaine en attente de chargement. Au fond, on distingue l'entrée des bureaux. Non daté.	03870809NUC
Doc.10	Vue prise du Sud-Est de l'usine, entre 1885 et 1905, depuis l'emplacement des actuels ateliers de coulage et façonnage : seul subsiste actuellement le bâtiment de l'arrière-plan, contenant deux fours, et reconverti en entrepôt de stockage de moules.	03870810NUC
Doc.11	Ateliers de l'usine photographiés, vers 1900 : il subsiste les ateliers de droite (actuel atelier de moulage des grosses pièces à l'étage, puis anciens ateliers Céramine) et la passerelle du premier plan.	03870811NUC
Doc.12	La construction des bâtiments des actuels ateliers de moulage, coulage, modelage (bâtiment au sud du site). A gauche un bâtiment de four du dernier quart du 19 ^e siècle (actuel entrepôt de gros moules), relié par la passerelle (subsistante) à l'actuel atelier de moulage à la main de grosse pièce. Derrière la passerelle, un atelier détruit lors de l'incendie de 1981. Vers 1900-1905.	90871244XB
Doc.13	Vue aérienne de l'usine des Casseaux vers 1955, prise du Nord.	03870914NUC
Doc.14	Vue aérienne de l'usine des Casseaux vers 1955, prise du Nord. Détournement des bâtiments subsistants en 2003.	03870915NUC
Doc.15	Vue aérienne de l'usine des Casseaux vers 1955, prise de l'Est.	03870916NUC
Doc.16	Vue aérienne de l'usine des Casseaux vers 1955, prise de l'Est. Détournement des bâtiments subsistants en 2003.	03870917NUC

Usine de porcelaine Alluaud, puis Charles Field Haviland, puis G.D.M., puis G.D.A., puis S.L.G.P., puis Royal-Limoges

Doc.17	Vue aérienne de l'usine des Casseaux vers 1955, prise du Sud-Est.	03870918NUC
Doc.18	Vue aérienne de l'usine des Casseaux vers 1955, prise du Sud-Est. Détourage des bâtiments subsistants en 2003.	03870919NUC
Doc.19	L'usine vue du Nord vers 1950 : au fond domine la grande chemine du four rond conservé.	03870812NUC
Doc.20	L'usine vue du Nord vers 1950 : au fond domine la grande chemine du four rond conservé. (bâtiments détournés : subsistants en 2003).	03870920NUC
Doc. 21	Vue des toits de l'usine des Casseaux, prise au-dessus de la rue Donzelot. Vers 1900.	03870840NUC
Fig.1	Façade en alignement de la rue Donzelot.	03870905NUCA
Fig.2	Façade en alignement de la rue Donzelot. Vue de la cour intérieure.	03870906NUCA
Fig.3	Façade en alignement de la rue Donzelot.	03870907NUCA
Fig.4	L'atelier de stockage et coulage des grosses pièces (à l'étage), la marche à pâte (au fond, en sous-sol), l'atelier d'entretien (au rez-de-chaussée). Façade sur rue.	03870904NUCA
Fig.5	Atelier de fabrication occupé à partir de 1949 par la société Céramine, aujourd'hui désaffecté. Façade sur rue.	03870902NUCA
Fig.6	L'ancien atelier de fabrication de l'entreprise Céramine, aujourd'hui désaffecté. Vue prise depuis la cour de l'usine.	03870847NUCA
Fig.7	Atelier de fabrication occupé à partir de 1949 par la société Céramine, aujourd'hui désaffecté. Façade sur cour.	03870852NUCA
Fig.8	Atelier de fabrication occupé à partir de 1949 par la société Céramine, aujourd'hui désaffecté. Vue intérieure.	03870855NUCA
Fig.9	Atelier de fabrication occupé à partir de 1949 par la société Céramine, aujourd'hui désaffecté : atelier des fours.	03870854NUCA

Usine de porcelaine Alluaud, puis Charles Field Haviland, puis G.D.M., puis G.D.A., puis S.L.G.P., puis Royal-Limoges

Fig.10	Ancien atelier de décoration (construit vers 1878 ?), occupé à partir de 1949 par la société Céramine, aujourd'hui désaffecté. Façade sur rue.	03870903NUCA
Fig.11	Ancien atelier de décoration (construit vers 1878 ?), occupé à partir de 1949 par la société Céramine, aujourd'hui désaffecté. Façade sur cour.	03870853NUCA
Fig.12	Ancien atelier de décoration (construit vers 1878 ?), occupé à partir de 1949 par la société Céramine, aujourd'hui désaffecté. Vue intérieure.	03870856NUCA
Fig.13	L'atelier de stockage et coulage des grosses pièces (à l'étage), la marche à pâte (au fond, en sous-sol), l'atelier d'entretien (au rez-de-chaussée).	03870851NUCA
Fig.14	Une partie de la marche à pâte, atelier de préparation de la barbotine et de l'émail.	03870895NUCA
Fig.15	Stockage de moules pour l'atelier voisin de coulage des grosses pièces.	03870857NUCA
Fig.16	Ancien séchoir à côté l'atelier de coulage des grosses pièces.	03870858NUCA
Fig.17	Vue intérieure d'un ancien séchoir situé à côté l'atelier de coulage des grosses pièces.	03870859NUCA
Fig.18	Atelier de coulage des grosses pièces. Vue générale.	03870860NUCA
Fig.19	Atelier de coulage des grosses pièces. Opération de démoulage sur la table de coulage.	03870861NUCA
Fig.20	Une partie de la cour de l'usine : à gauche l'atelier de stockage et coulage des grosses pièces (à l'étage), l'atelier d'entretien (rez-de-chaussée), la marche à pâte (en sous-sol) ; au fond l'atelier de façonnage (machines Faure et Roller) ; à droite un hangar.	03870850NUCA
Fig.21	Hangar industriel. En arrière-plan on distingue le pignon de l'ancien bâtiment de four du dernier quart du 19e siècle, reconverti en entrepôt de gros moules.	03870849NUCA
Fig.22	Atelier de façonnage et atelier de fabrication des moules vus depuis l'Est. A gauche, au rez-de-chaussée, l'actuelle magasin d'usine.	03870896NUCA

Usine de porcelaine Alluaud, puis Charles Field Haviland, puis G.D.M., puis G.D.A., puis S.L.G.P., puis Royal-Limoges

Fig.23	Au rez-de-chaussée, l'actuelle magasin d'usine. A l'étage, entrepôt des matrices (noyaux, modèles...) pour la fabrication des moules.	03870897NUCA
Fig.24	Magasin d'usine, ateliers de fabrication des moules et de façonnage, vus du Sud-Ouest.	03870898NUCA
Fig.25	Atelier de coulage : machine automatique (Elmeceray).	03870862NUCA
Fig.26	Atelier de coulage : machine automatique (Elmeceray). Détail.	03870863NUCA
Fig.27	Atelier de coulage : séchoir.	03870864NUCA
Fig.28	Atelier de coulage : finition des pièces coulée avant cuisson de dégourdi.	03870865NUCA
Fig.29	Atelier de façonnage : atelier des machines Faure à assiettes et des machines Roller.	03870866NUCA
Fig.30	Atelier de façonnage : détail de la liaison entre le pan de fer et les poutres du plancher en bois.	03870870NUCA
Fig.31	Atelier de fabrication des moules.	03870871NUCA
Fig.32	Séchoir de l'atelier de fabrication des moules.	03870873NUCA
Fig.33	Vue intérieure du séchoir de l'atelier de fabrication des moules.	03870872NUCA
Fig.34	Stockage des moules pour le coulage dans les greniers des ateliers de fabrication.	03870874NUCA
Fig.35	Stockage des moules pour le coulage dans les greniers des ateliers de fabrication (charpente en béton).	03870875NUCA
Fig.36	Stockage des moules pour le coulage dans les greniers des ateliers de fabrication.	03870876NUCA
Fig.37	Ancien bâtiment de four construit durant le dernier quart du 19e siècle, reconverti en entrepôt de gros moules. Vue de l'étage.	03870867NUCA
Fig.38	Ancien bâtiment de four construit durant le dernier quart du 19e siècle, reconverti en entrepôt de gros moules. Vue de détail de la charpente.	03870869NUCA

Usine de porcelaine Alluaud, puis Charles Field Haviland, puis G.D.M., puis G.D.A., puis S.L.G.P., puis Royal-Limoges

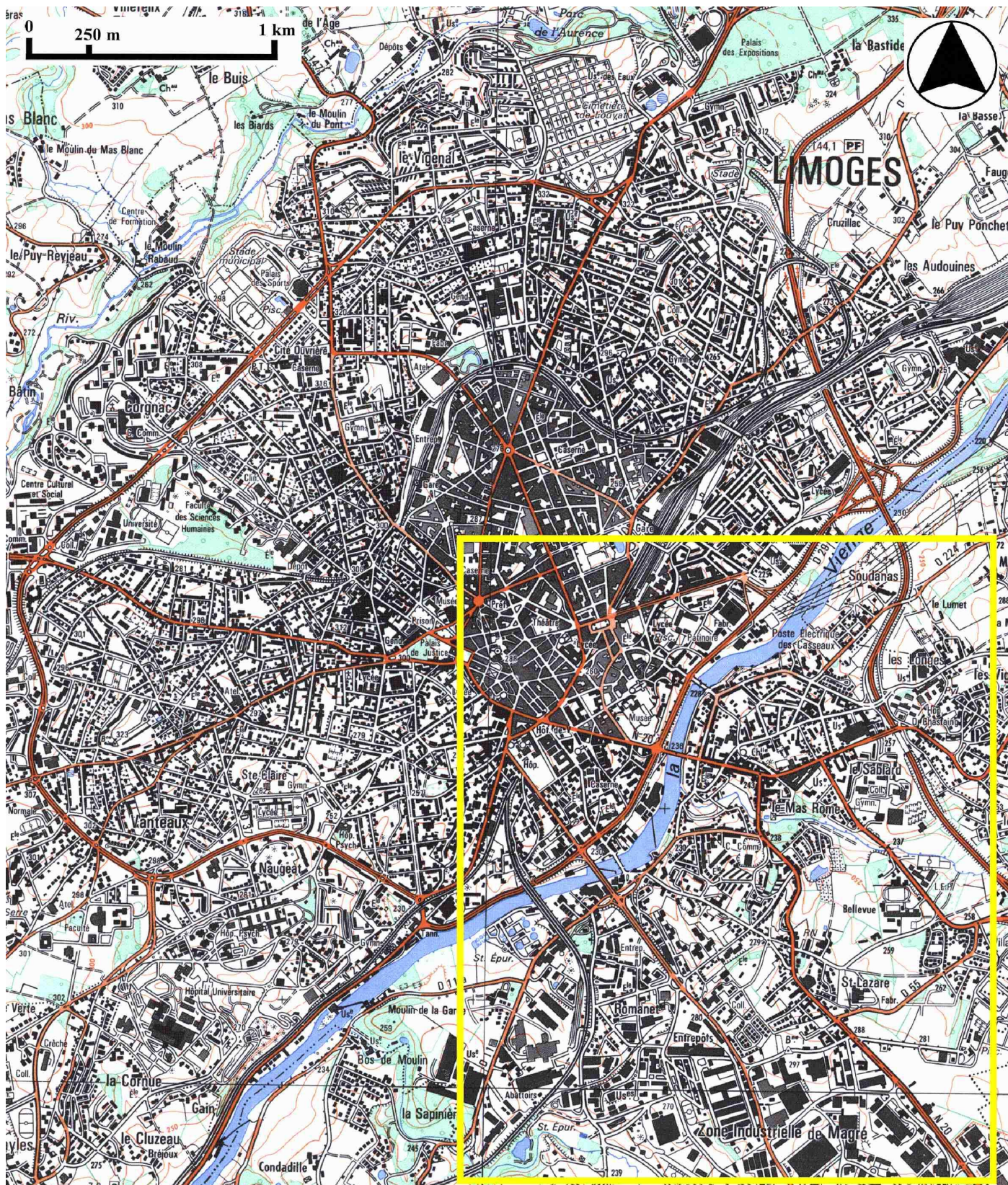
Fig.39	Ancien bâtiment de four construit durant le dernier quart du 19e siècle, reconverti en entrepôt de gros moules. Vue de détail d'un corbeau de pierre portant une ferme métallique.	03870868NUCA
Fig.40	Atelier de moulage à la housse des tasses : machine automatique.	03870877NUCA
Fig.41	Atelier de moulage à la housse des tasses : stockage des moules de la machine automatique.	03870878NUCA
Fig.42	Opération d'émaillage : la pièce à émailler après une brève immersion dans un bain d'email liquide.	03870882NUCA
Fig.43	Opération d'émaillage : égouttage de la pièce après immersion dans un bain d'email liquide.	03870880NUCA
Fig.44	Opération d'émaillage : enlèvement de la goutte d'email qui subsiste après l'égouttage de la pièce.	03870879NUCA
Fig.45	Opération d'émaillage : finition de l'email avant la phase de séchage.	03870881NUCA
Fig.46	Atelier de décoration de la porcelaine.	03870884NUCA
Fig.47	Poste de travail des fileurs.	03870885NUCA
Fig.48	Pose d'un filet au pinceau, sur l'anse d'une cafetière.	03870886NUCA
Fig.49	Poste de travail d'un fileur : vérification de la tasse décorée.	03870889NUCA
Fig.50	Poste de travail d'un fileur : centrage d'une tasse à café.	03870887NUCA
Fig.51	Poste de travail d'un fileur : pose du filet au pinceau sur une tasse à café, maintenue par une petite masse de plomb.	03870888NUCA
Fig.52	Pose d'un filet à l'aide d'une tournette.	03870890NUCA
Fig.53	Vérification après la pose d'un filet à l'aide d'une tournette sur un plat. Ce dernier est manipulé par l'intermédiaire d'une ventouse.	03870891NUCA
Fig.54	Pose de décalcomanies sur une soucoupe.	03870892NUCA
Fig.55	Entrepôt de stockage de la porcelaine blanche.	03870883NUCA

Usine de porcelaine Alluaud, puis Charles Field Haviland, puis G.D.M., puis G.D.A., puis S.L.G.P., puis Royal-Limoges

Fig.56	Ancienne imprimerie.	03870843NUCA
Fig.57	Façade antérieure des bureaux de l'usine.	03870841NUCA
Fig.58	Bureau du directeur de l'usine.	03870901NUCA
Fig.59	Salle d'exposition des modèles, au-dessus des bureaux.	03870899NUCA
Fig.60	Conciergerie.	03870842NUCA
Fig.61	L'ancien logement patronal.	03870848NUCA
Fig.62	L'ancien logement patronal.	03870846NUCA
Fig.63	Ateliers désaffectés, implantés perpendiculairement aux bureaux.	03870844NUCA
Fig.64	Ateliers construits après l'incendie de 1981.	03870845NUCA
Fig.65	Stockage de pierres lithographiques dans l'atelier d'imprimerie.	03870893NUCA
Fig.66	Stockage de pigments de couleur utilisés par l'atelier d'imprimerie.	03870894NUCA
Fig.67	Atelier d'imprimerie : claies de séchage des planches chromolithographiques.	03870908NUCA
Fig.68	Passerelle de communication entre les premiers étages de l'ancien bâtiment d four reconverti en entrepôt de stockage des gros moules, et l'atelier de coulage manuel.	03870909NUCA

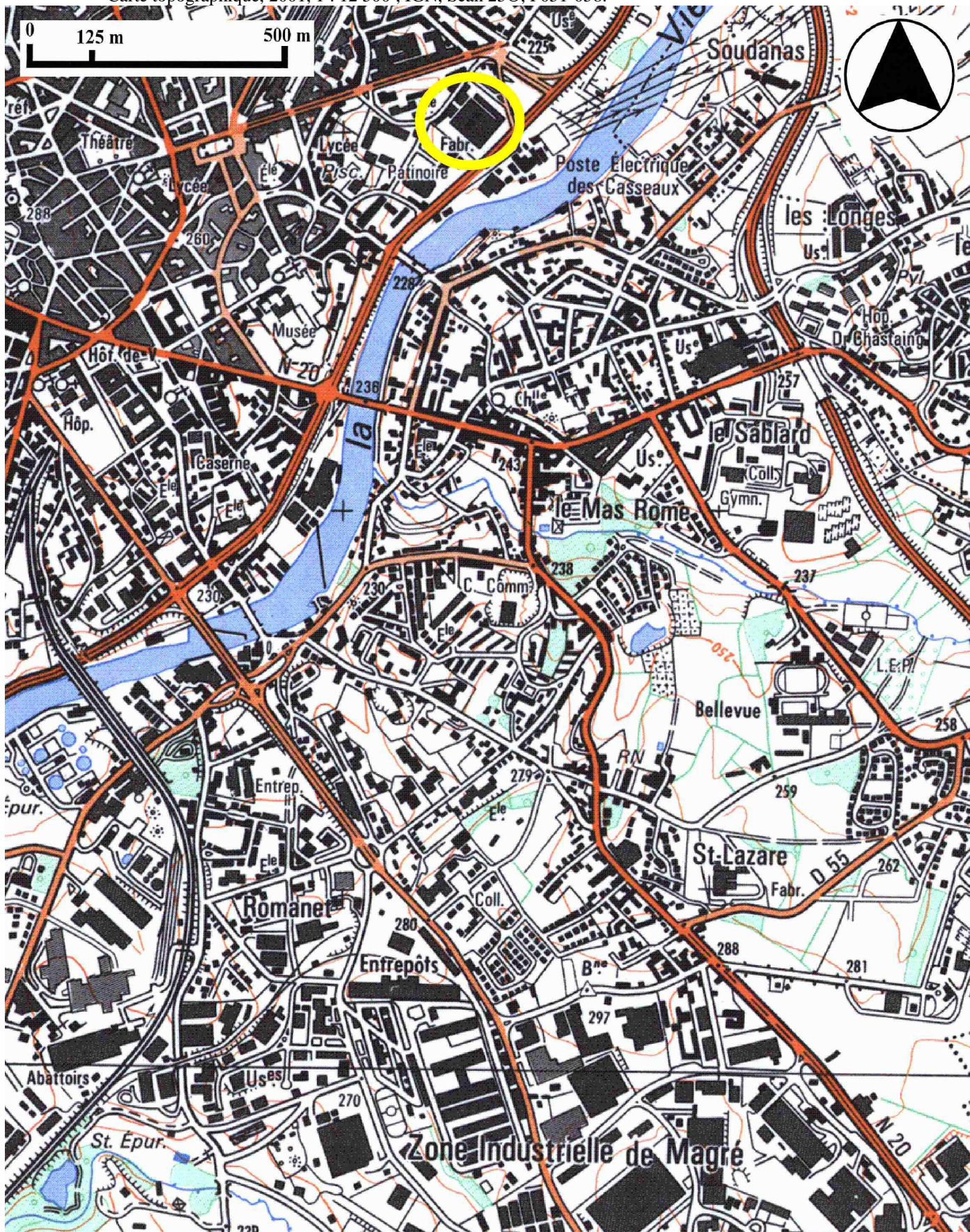
Usine de porcelaine Alluaud, puis Charles Field Haviland, puis G.D.M., puis G.D.A., puis S.L.G.P., puis Royal-Limoges

Des.1 Plan de localisation : faubourg Sud-Est de Limoges.
Carte topographique, 2001, 1 : 25 000°, IGN, Scan 25®, F051-058.



Usine de porcelaine Alluaud, puis Charles Field Haviland, puis G.D.M., puis G.D.A., puis S.L.G.P., puis Royal-Limoges

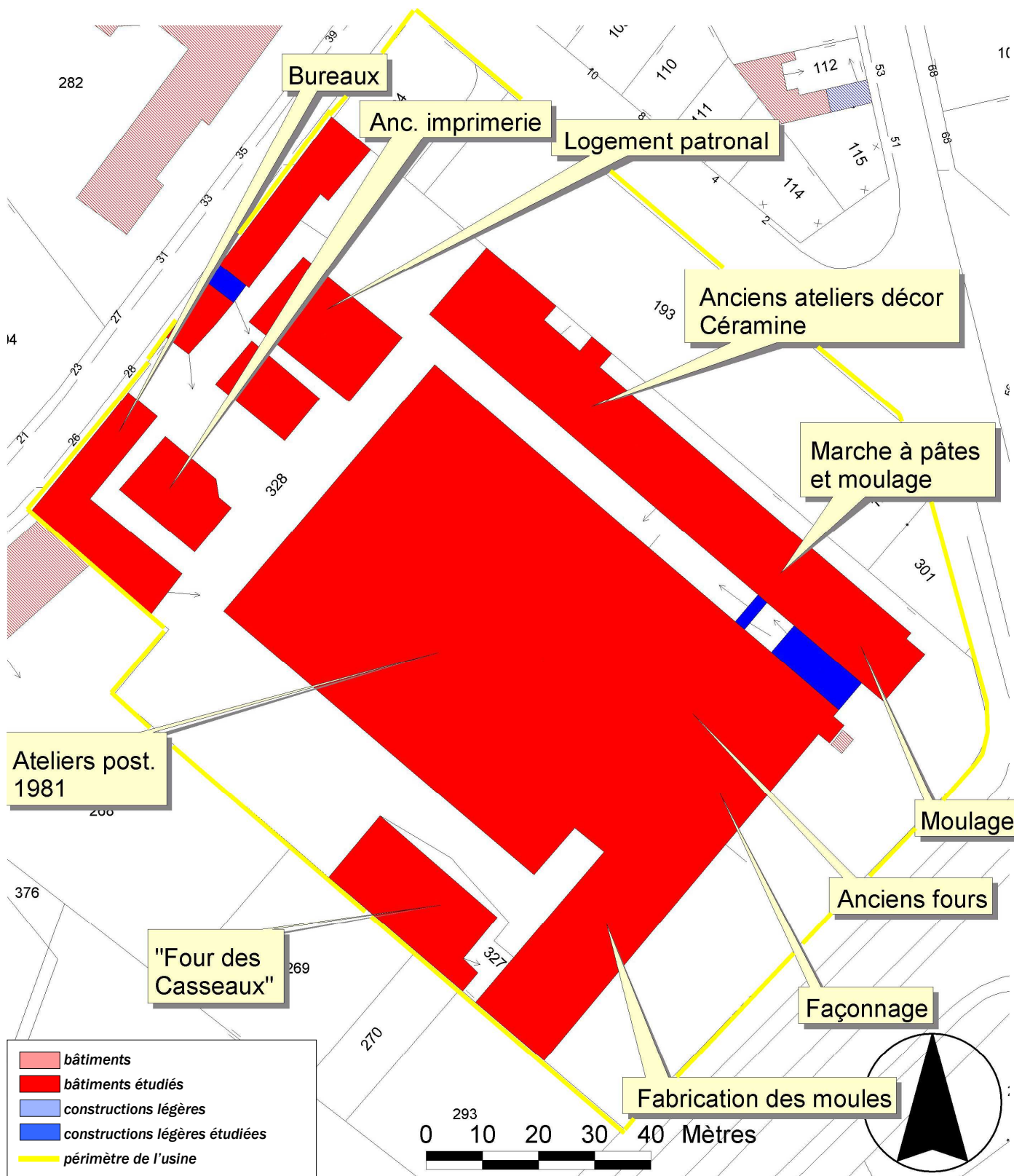
Des.2 Plan de localisation : site de l'usine.
Carte topographique, 2001, 1 : 12 500°, IGN, Scan 25©, F051-058.



Usine de porcelaine Alluaud, puis Charles Field Haviland, puis G.D.M., puis G.D.A., puis S.L.G.P., puis Royal-Limoges

Des.3 Plan masse.

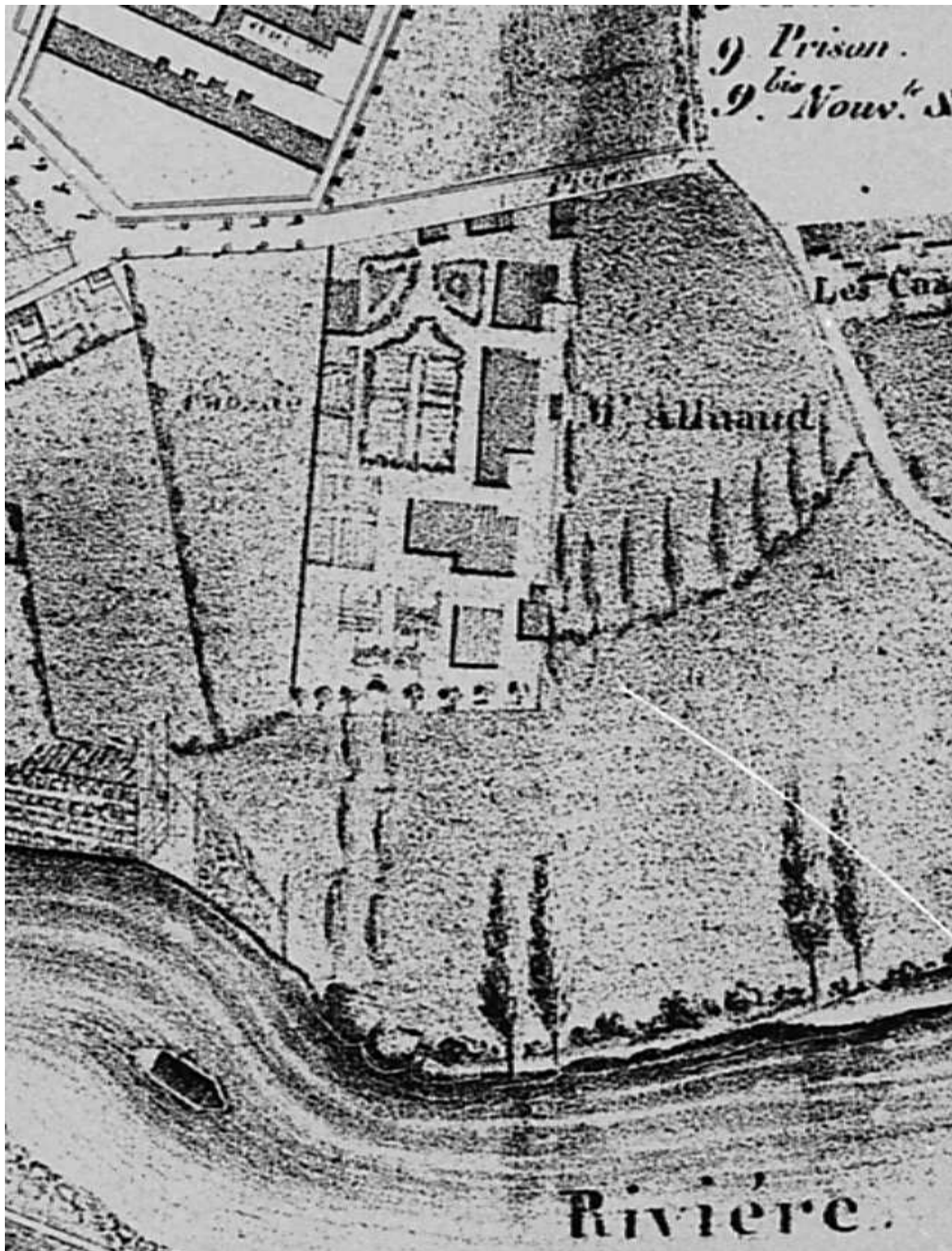
D'après le plan cadastral, 2002, section EM, 1 : 1000, Origine cadastre © Droits de l'Etat réservés.



Usine de porcelaine Alluaud, puis Charles Field Haviland, puis G.D.M., puis G.D.A., puis S.L.G.P., puis Royal-Limoges

Doc.1 Plan de l'usine Alluaud vers 1838.

03870922NUC
81870814V
Repr. Inv. F. Pillet



Usine de porcelaine Alluau, puis Charles Field Haviland, puis G.D.M., puis G.D.A., puis S.L.G.P., puis Royal-Limoges

Doc.2 Plan masse de l'usine Alluau en 1851.

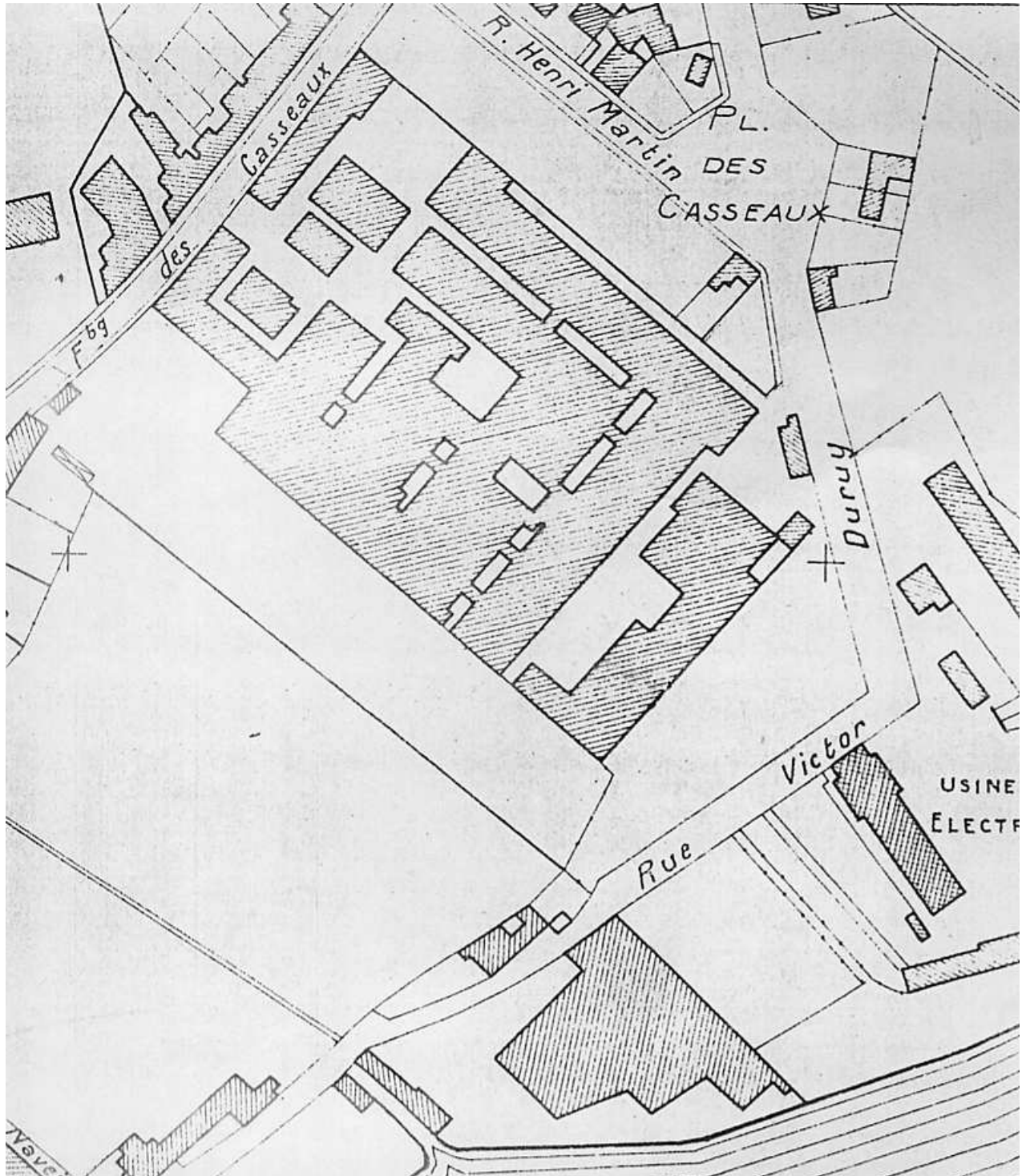
03870923NUC
Repr. Inv. F. Pillet



Usine de porcelaine Alluaud, puis Charles Field Haviland, puis G.D.M., puis G.D.A., puis S.L.G.P., puis Royal-Limoges

Doc.3 Plan masse de l'usine GDA en 1947.

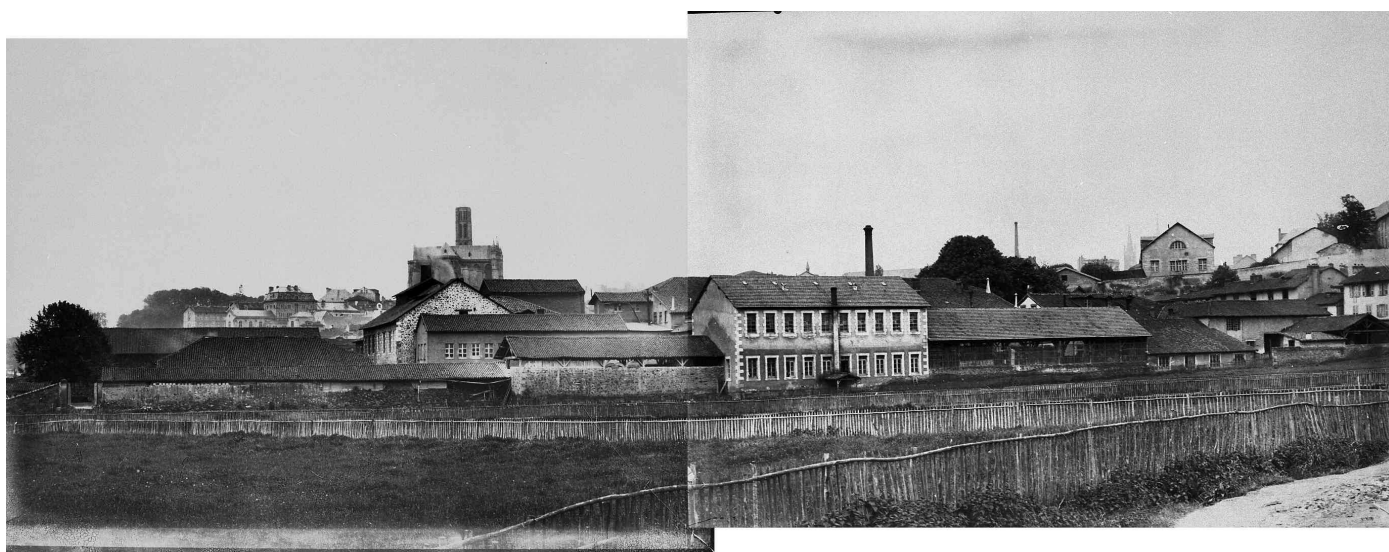
03870924NUC
Repr. Inv. F. Pillet



Usine de porcelaine Alluaud, puis Charles Field Haviland, puis G.D.M., puis G.D.A., puis S.L.G.P., puis Royal-Limoges

Doc.4 L'usine vue du Nord-Est vers 1885. Au centre l'atelier (1 étage) occupé après la Seconde Guerre mondiale par la société Céramine, et aujourd'hui désaffecté. On distingue, derrière le hangar situé à droite de l'atelier précédent, le pignon et la toiture (percée de trois lucarnes) du logement patronal. A gauche, le bâtiment situé dans l'axe de la cathédrale Saint-Etienne correspondant à l'actuel entrepôt des gros moules, contenant initialement deux fours (construits vers 1885), et dont l'un est probablement en construction : une seule cheminée émerge, le lanterneau du deuxième four est en cours de construction. A gauche et à droite, divers hangars et ateliers aujourd'hui disparus.

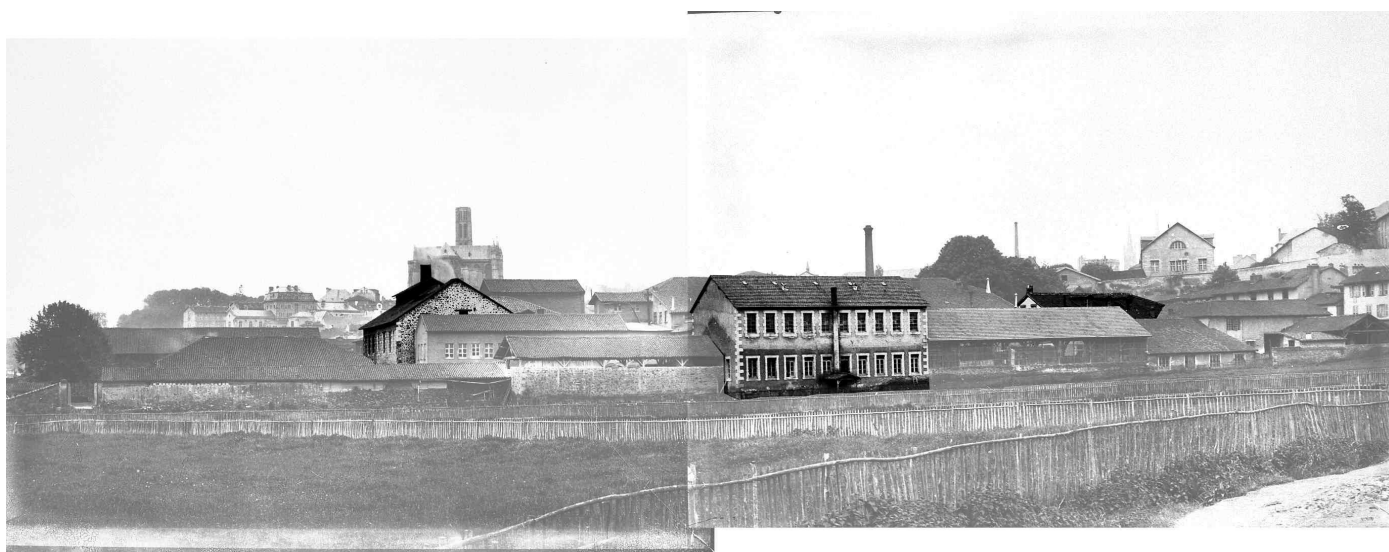
03870911NUC
90870914XB
90870915XB
Repr. Inv. F. Pillet



Usine de porcelaine Alluaud, puis Charles Field Haviland, puis G.D.M., puis G.D.A., puis S.L.G.P., puis Royal-Limoges

Doc.5 L'usine vue du Nord-Est vers 1885. Au centre l'atelier (1 étage) occupé après la Seconde Guerre mondiale par la société Céramine, et aujourd'hui désaffecté. On distingue, derrière le hangar situé à droite de l'atelier précédent, le pignon et la toiture (percée de trois lucarnes) du logement patronal. A gauche, le bâtiment situé dans l'axe de la cathédrale Saint-Etienne correspondant à l'actuel entrepôt des gros moules, contenant initialement deux fours (construits vers 1885), et dont l'un est probablement en construction : une seule cheminée émerge, le lanterneau du deuxième four est en cours de construction. Les bâtiments subsistants en 2003 sont détournés.

03870912NUC
90870914XB
90870915XB
Repr. Inv. F. Pillet



Usine de porcelaine Alluaud, puis Charles Field Haviland, puis G.D.M., puis G.D.A., puis S.L.G.P., puis Royal-Limoges

Doc.6 L'usine vue de l'Ouest vers 1880-1885. De ces ateliers, seul subsiste aujourd'hui le bâtiment du four, au fond, reconverti en entrepôt de stockage de gros moules.

90871245XB
Repr. Inv. P. Rivière



Usine de porcelaine Alluaud, puis Charles Field Haviland, puis G.D.M., puis G.D.A., puis S.L.G.P., puis Royal-Limoges

Doc.7 L'usine vue de l'Ouest vers 1880-1885. De ces ateliers, seul subsiste aujourd'hui le bâtiment du four, au fond, reconverti en entrepôt de stockage de gros moules (mis en évidence par détournage).

03870913NUC
Repr. Inv. F. Pillet



Usine de porcelaine Alluaud, puis Charles Field Haviland, puis G.D.M., puis G.D.A., puis S.L.G.P., puis Royal-Limoges

Doc.8 Stockage de bois pour les fours dans la cour de l'usine, partie Ouest. En arrière-plan, les fours à porcelaine antérieur à 1885.

87870090X
Repr. Inv. C.
Thibaudin



Usine de porcelaine Alluaud, puis Charles Field Haviland, puis G.D.M., puis G.D.A., puis S.L.G.P., puis Royal-Limoges

Doc. 9 Tonneaux pour l'expédition de la porcelaine en attente de chargement. Au fond, on distingue l'entrée des bureaux. Non daté.

03870809NUC
Repr. Inv. F. Pillet



Usine de porcelaine Alluaud, puis Charles Field Haviland, puis G.D.M., puis G.D.A., puis S.L.G.P., puis Royal-Limoges

Doc.10 Vue prise du Sud-Est de l'usine, entre 1885 et 1905, depuis l'emplacement des actuels ateliers de coulage et façonnage : seul subsiste actuellement le bâtiment de l'arrière-plan, contenant deux fours, et reconverti en entrepôt de stockage de moules.

03870810NUC
Repr. Inv. F. Pillet



Usine de porcelaine Alluaud, puis Charles Field Haviland, puis G.D.M., puis G.D.A., puis S.L.G.P., puis Royal-Limoges

Doc.11 Ateliers de l'usine photographiés, vers 1900 : il subsiste les ateliers de droite (actuel atelier de moulage des grosses pièces à l'étage, puis anciens ateliers Céramine) et la passerelle du premier plan.

03870811NUC
Repr. Inv. F. Pillet



Usine de porcelaine Alluaud, puis Charles Field Haviland, puis G.D.M., puis G.D.A., puis S.L.G.P., puis Royal-Limoges

Doc.12 La construction des bâtiments des actuels ateliers de moulage, coulage, modelage (bâtiment au sud du site). A gauche un bâtiment de four du dernier quart du 19^e siècle (actuel entrepôt de gros moules), relié par la passerelle (subsistante) à l'actuel atelier de moulage à la main de grosse pièce. Derrière la passerelle, un atelier détruit lors de l'incendie de 1981. Vers 1900-1905.

90871244XB
Repr. Inv. P. Rivière



Usine de porcelaine Alluaud, puis Charles Field Haviland, puis G.D.M., puis G.D.A., puis S.L.G.P., puis Royal-Limoges

Doc.13 Vue aérienne de l'usine des Casseaux vers 1955, prise du Nord.

03870914NUC
Repr. Inv. F. Pillet



Usine de porcelaine Alluaud, puis Charles Field Haviland, puis G.D.M., puis G.D.A., puis S.L.G.P., puis Royal-Limoges

Doc.14 Vue aérienne de l'usine des Casseaux vers 1955, prise du Nord.
Détourage des bâtiments subsistants en 2003.

03870915NUC
Repr. Inv. F. Pillet



Usine de porcelaine Alluaud, puis Charles Field Haviland, puis G.D.M., puis G.D.A., puis S.L.G.P., puis Royal-Limoges

Doc.15 Vue aérienne de l'usine des Casseaux vers 1955, prise de l'Est.

03870916NUC
Repr. Inv. F. Pillet



Usine de porcelaine Alluaud, puis Charles Field Haviland, puis G.D.M., puis G.D.A., puis S.L.G.P., puis Royal-Limoges

Doc.16 Vue aérienne de l'usine des Casseaux vers 1955, prise de l'Est.
Détourage des bâtiments subsistants en 2003.

03870917NUC
Repr. Inv. F. Pillet



Usine de porcelaine Alluaud, puis Charles Field Haviland, puis G.D.M., puis G.D.A., puis S.L.G.P., puis Royal-Limoges

Doc.17 Vue aérienne de l'usine des Casseaux vers 1955, prise du Sud-Est.

03870918NUC
Repr. Inv. F. Pillet



Usine de porcelaine Alluaud, puis Charles Field Haviland, puis G.D.M., puis G.D.A., puis S.L.G.P., puis Royal-Limoges

Doc.18 Vue aérienne de l'usine des Casseaux vers 1955, prise du Sud-Est.
Détourage des bâtiments subsistants en 2003.

03870919NUC
Repr. Inv. F. Pillet



Usine de porcelaine Alluaud, puis Charles Field Haviland, puis G.D.M., puis G.D.A., puis S.L.G.P., puis Royal-Limoges

Doc.19 L'usine vue du Nord vers 1950 : au fond domine la grande cheminée du four rond conservé.

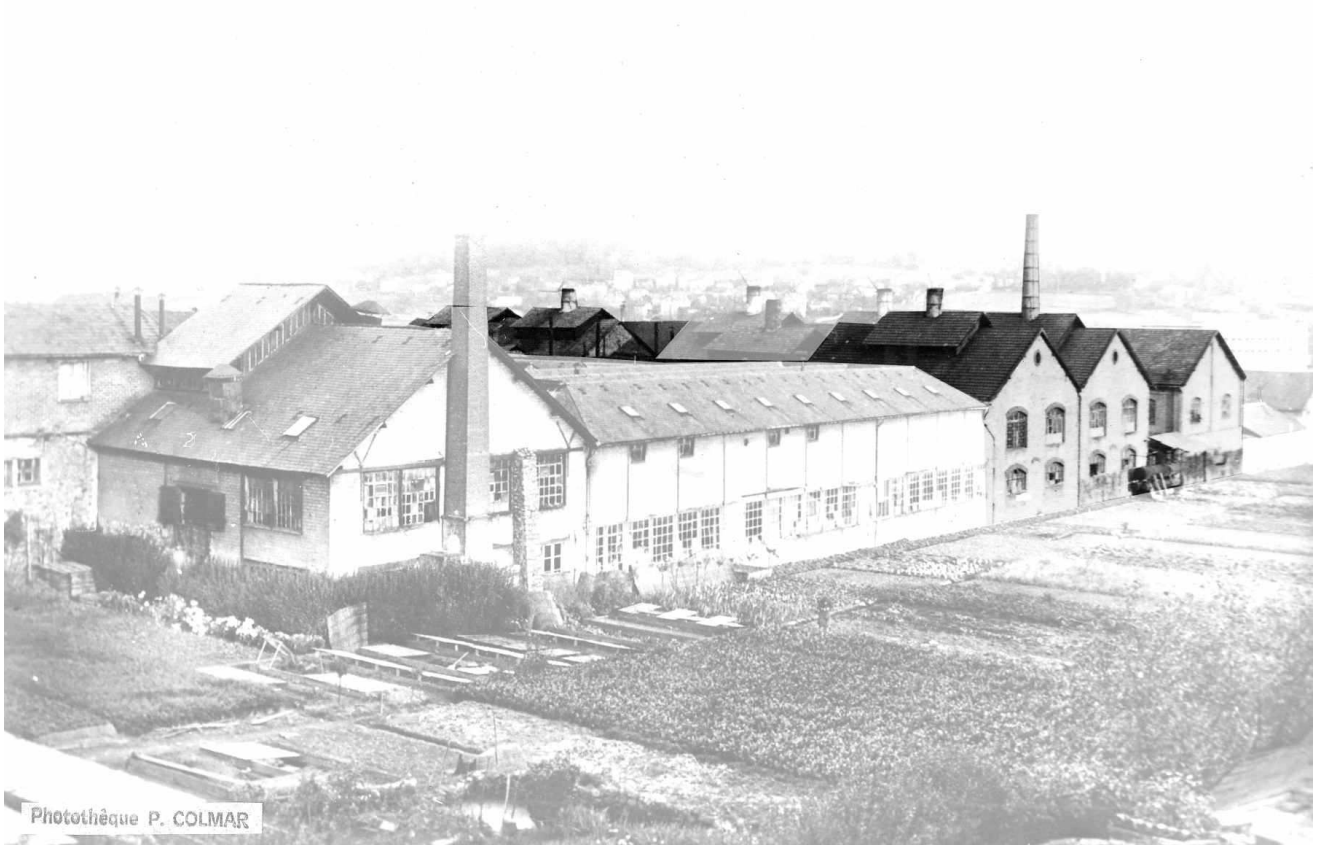
03870812NUC
Repr. Inv. F. Pillet



Usine de porcelaine Alluaud, puis Charles Field Haviland, puis G.D.M., puis G.D.A., puis S.L.G.P., puis Royal-Limoges

Doc.20 L'usine vue du Nord vers 1950 : au fond domine la grande cheminée du four rond conservé. (bâtiments détournés : subsistants en 2003).

03870920NUC
Repr. Inv. F. Pillet



Usine de porcelaine Alluaud, puis Charles Field Haviland, puis G.D.M., puis G.D.A., puis S.L.G.P., puis Royal-Limoges

Doc. 21 Vue des toits de l'usine des Casseaux, prise au-dessus de la rue Donzelot. Vers 1900.

03870840NUC
Repr. Inv. F. Pillet



Usine de porcelaine Alluaud, puis Charles Field Haviland, puis G.D.M., puis G.D.A., puis S.L.G.P., puis Royal-Limoges

Fig.1 Façade en alignement de la rue Donzelot.

03870905NUCA
Phot. Inv. F. Pillet



Usine de porcelaine Alluaud, puis Charles Field Haviland, puis G.D.M., puis G.D.A., puis S.L.G.P., puis Royal-Limoges

Fig.2 Façade en alignement de la rue Donzelot. Vue de la cour intérieure.

03870906NUCA
Phot. Inv. F. Pillet



Usine de porcelaine Alluaud, puis Charles Field Haviland, puis G.D.M., puis G.D.A., puis S.L.G.P., puis Royal-Limoges

Fig.3 Façade en alignement de la rue Donzelot.

03870907NUCA
Phot. Inv. F. Pillet



Usine de porcelaine Alluaud, puis Charles Field Haviland, puis G.D.M., puis G.D.A., puis S.L.G.P., puis Royal-Limoges

Fig.4 L'atelier de stockage et coulage des grosses pièces (à l'étage), la marche à pâte (au fond, en sous-sol), l'atelier d'entretien (au rez-de-chaussée). Façade sur rue.

03870904NUCA
Phot. Inv. F. Pillet



Usine de porcelaine Alluaud, puis Charles Field Haviland, puis G.D.M., puis G.D.A., puis S.L.G.P., puis Royal-Limoges

Fig.5 Atelier de fabrication occupé à partir de 1949 par la société Céramine, aujourd'hui désaffecté. Façade sur rue.

03870902NUCA
Phot. Inv. F. Pillet



Usine de porcelaine Alluaud, puis Charles Field Haviland, puis G.D.M., puis G.D.A., puis S.L.G.P., puis Royal-Limoges

Fig.6 L'ancien atelier de fabrication de l'entreprise Céramine, aujourd'hui désaffecté. Vue prise depuis la cour de l'usine.

03870847NUCA
Phot. Inv. F. Pillet



Usine de porcelaine Alluaud, puis Charles Field Haviland, puis G.D.M., puis G.D.A., puis S.L.G.P., puis Royal-Limoges

Fig.7 Atelier de fabrication occupé à partir de 1949 par la société Céramine, aujourd'hui désaffecté. Façade sur cour.

03870852NUCA
Phot. Inv. F. Pillet



Usine de porcelaine Alluaud, puis Charles Field Haviland, puis G.D.M., puis G.D.A., puis S.L.G.P., puis Royal-Limoges

Fig.8 Atelier de fabrication occupé à partir de 1949 par la société Céramine, aujourd'hui désaffecté. Vue intérieure.

03870855NUCA
Phot. Inv. F. Pillet



Usine de porcelaine Alluaud, puis Charles Field Haviland, puis G.D.M., puis G.D.A., puis S.L.G.P., puis Royal-Limoges

Fig.9 Atelier de fabrication occupé à partir de 1949 par la société Céramine, aujourd'hui désaffecté : atelier des fours.

03870854NUCA
Phot. Inv. F. Pillet



Usine de porcelaine Alluaud, puis Charles Field Haviland, puis G.D.M., puis G.D.A., puis S.L.G.P., puis Royal-Limoges

Fig.10 Ancien atelier de décoration (construit vers 1878 ?), occupé à partir de 1949 par la société Céramine, aujourd'hui désaffecté. Façade sur rue.

03870903NUCA
Phot. Inv. F. Pillet



Usine de porcelaine Alluaud, puis Charles Field Haviland, puis G.D.M., puis G.D.A., puis S.L.G.P., puis Royal-Limoges

Fig.11 Ancien atelier de décoration (construit vers 1878 ?), occupé à partir de 1949 par la société Céramine, aujourd'hui désaffecté. Façade sur cour.

03870853NUCA
Phot. Inv. F. Pillet



Usine de porcelaine Alluaud, puis Charles Field Haviland, puis G.D.M., puis G.D.A., puis S.L.G.P., puis Royal-Limoges

Fig.12 Ancien atelier de décoration (construit vers 1878 ?), occupé à partir de 1949 par la société Céramine, aujourd'hui désaffecté. Vue intérieure.

03870856NUCA
Phot. Inv. F. Pillet



Usine de porcelaine Alluaud, puis Charles Field Haviland, puis G.D.M., puis G.D.A., puis S.L.G.P., puis Royal-Limoges

Fig.13 L'atelier de stockage et coulage des grosses pièces (à l'étage), la marche à pâte (au fond, en sous-sol), l'atelier d'entretien (au rez-de-chaussée).

03870851NUCA
Phot. Inv. F. Pillet



Usine de porcelaine Alluaud, puis Charles Field Haviland, puis G.D.M., puis G.D.A., puis S.L.G.P., puis Royal-Limoges

Fig.14 Une partie de la marche à pâte, atelier de préparation de la barbotine et de l'émail.

03870895NUCA
Phot. Inv. F. Pillet



Usine de porcelaine Alluaud, puis Charles Field Haviland, puis G.D.M., puis G.D.A., puis S.L.G.P., puis Royal-Limoges

Fig.15 Stockage de moules pour l'atelier voisin de coulage des grosses pièces.

03870857NUCA
Phot. Inv. F. Pillet



Fig.16 Ancien séchoir à côté l'atelier de coulage des grosses pièces.

03870858NUCA
Phot. Inv. F. Pillet



Usine de porcelaine Alluaud, puis Charles Field Haviland, puis G.D.M., puis G.D.A., puis S.L.G.P., puis Royal-Limoges

Fig.17 Vue intérieure d'un ancien séchoir situé à côté l'atelier de coulage des grosses pièces.

03870859NUCA
Phot. Inv. F. Pillet



Fig.18 Atelier de coulage des grosses pièces. Vue générale.

03870860NUCA
Phot. Inv. F. Pillet



Fig.19 Atelier de coulage des grosses pièces. Opération de démoulage sur la table de coulage.

03870861NUCA
Phot. Inv. F. Pillet



Usine de porcelaine Alluaud, puis Charles Field Haviland, puis G.D.M., puis G.D.A., puis S.L.G.P., puis Royal-Limoges

Fig.20 Une partie de la cour de l'usine : à gauche l'atelier de stockage et coulage des grosses pièces (à l'étage), l'atelier d'entretien (rez-de-chaussée), la marche à pâte (en sous-sol) ; au fond l'atelier de façonnage (machines Faure et Roller) ; à droite un hangar.

03870850NUCA
Phot. Inv. F. Pillet



Usine de porcelaine Alluau, puis Charles Field Haviland, puis G.D.M., puis G.D.A., puis S.L.G.P., puis Royal-Limoges

Fig.21 Hangar industriel. En arrière-plan on distingue le pignon de l'ancien bâtiment de four du dernier quart du 19e siècle, reconverti en entrepôt de gros moules.

03870849NUCA
Phot. Inv. F. Pillet



Usine de porcelaine Alluaud, puis Charles Field Haviland, puis G.D.M., puis G.D.A., puis S.L.G.P., puis Royal-Limoges

Fig.22 Atelier de façonnage et atelier de fabrication des moules vus depuis l'Est. A gauche, au rez-de-chaussée, l'actuelle magasin d'usine.

03870896NUCA
Phot. Inv. F. Pillet



Usine de porcelaine Alluaud, puis Charles Field Haviland, puis G.D.M., puis G.D.A., puis S.L.G.P., puis Royal-Limoges

Fig.23 Au rez-de-chaussée, l'actuelle magasin d'usine. A l'étage, entrepôt des matrices (noyaux, modèles...) pour la fabrication des moules.

03870897NUCA
Phot. Inv. F. Pillet



Usine de porcelaine Alluaud, puis Charles Field Haviland, puis G.D.M., puis G.D.A., puis S.L.G.P., puis Royal-Limoges

Fig.24 Magasin d'usine, ateliers de fabrication des moules et de façonnage, vus du Sud-Ouest.

03870898NUCA
Phot. Inv. F. Pillet



Fig.25 Atelier de coulage : machine automatique (Elmeceray).

03870862NUCA
Phot. Inv. F. Pillet



Fig.26 Atelier de coulage : machine automatique (Elmeceray). Détail.

03870863NUCA
Phot. Inv. F. Pillet



Fig.27 Atelier de coulage : séchoir.

03870864NUCA
Phot. Inv. F. Pillet



Fig.28 Atelier de coulage : finition des pièces coulées avant cuisson de dégourdi.

03870865NUCA
Phot. Inv. F. Pillet



Usine de porcelaine Alluaud, puis Charles Field Haviland, puis G.D.M., puis G.D.A., puis S.L.G.P., puis Royal-Limoges

Fig.29 Atelier de façonnage : atelier des machines Faure à assiettes et des machines Roller.

03870866NUCA
Phot. Inv. F. Pillet



Usine de porcelaine Alluaud, puis Charles Field Haviland, puis G.D.M., puis G.D.A., puis S.L.G.P., puis Royal-Limoges

Fig.30 Atelier de façonnage : détail de la liaison entre le pan de fer et les poutres du plancher en bois.

03870870NUCA
Phot. Inv. F. Pillet



Fig.31 Atelier de fabrication des moules.

03870871NUCA
Phot. Inv. F. Pillet



Fig.32 Séchoir de l'atelier de fabrication des moules.

03870873NUCA
Phot. Inv. F. Pillet



Fig.33 Vue intérieure du séchoir de l'atelier de fabrication des moules.

03870872NUCA
Phot. Inv. F. Pillet



Fig.34 Stockage des moules pour le coulage dans les greniers des ateliers de fabrication.

03870874NUCA
Phot. Inv. F. Pillet



Usine de porcelaine Alluaud, puis Charles Field Haviland, puis G.D.M., puis G.D.A., puis S.L.G.P., puis Royal-Limoges

Fig.35 Stockage des moules pour le coulage dans les greniers des ateliers de fabrication (charpente en béton).

03870875NUCA
Phot. Inv. F. Pillet



Usine de porcelaine Alluaud, puis Charles Field Haviland, puis G.D.M., puis G.D.A., puis S.L.G.P., puis Royal-Limoges

Fig.36 Stockage des moules pour le coulage dans les greniers des ateliers de fabrication.

03870876NUCA
Phot. Inv. F. Pillet



Usine de porcelaine Alluaud, puis Charles Field Haviland, puis G.D.M., puis G.D.A., puis S.L.G.P., puis Royal-Limoges

Fig.37 Ancien bâtiment de four construit durant le dernier quart du 19e siècle, reconverti en entrepôt de gros moules. Vue de l'étage.

03870867NUCA
Phot. Inv. F. Pillet



Usine de porcelaine Alluaud, puis Charles Field Haviland, puis G.D.M., puis G.D.A., puis S.L.G.P., puis Royal-Limoges

Fig.38 Ancien bâtiment de four construit durant le dernier quart du 19e siècle, reconverti en entrepôt de gros moules. Vue de détail de la charpente.

03870869NUCA
Phot. Inv. F. Pillet



Usine de porcelaine Alluaud, puis Charles Field Haviland, puis G.D.M., puis G.D.A., puis S.L.G.P., puis Royal-Limoges

Fig.39 Ancien bâtiment de four construit durant le dernier quart du 19e siècle, reconverti en entrepôt de gros moules. Vue de détail d'un corbeau de pierre portant une ferme métallique.

03870868NUCA
Phot. Inv. F. Pillet



Usine de porcelaine Alluaud, puis Charles Field Haviland, puis G.D.M., puis G.D.A., puis S.L.G.P., puis Royal-Limoges

Fig.40 Atelier de moulage à la housse des tasses : machine automatique.

03870877NUCA
Phot. Inv. F. Pillet



Usine de porcelaine Alluaud, puis Charles Field Haviland, puis G.D.M., puis G.D.A., puis S.L.G.P., puis Royal-Limoges

Fig.41 Atelier de moulage à la housse des tasses : stockage des moules de la machine automatique.

03870878NUCA
Phot. Inv. F. Pillet



Fig.42 Opération d'émaillage : la pièce à émailler après une brève immersion dans un bain d'émail liquide.

03870882NUCA
Phot. Inv. F. Pillet



Fig.43 Opération d'émaillage : égouttage de la pièce après immersion dans un bain d'émail liquide.

03870880NUCA
Phot. Inv. F. Pillet



Usine de porcelaine Alluaud, puis Charles Field Haviland, puis G.D.M., puis G.D.A., puis S.L.G.P., puis Royal-Limoges

Fig.44 Opération d'émaillage : enlèvement de la goutte d'émail qui subsiste après l'égouttage de la pièce.

03870879NUCA
Phot. Inv. F. Pillet



Fig.45 Opération d'émaillage : finition de l'émail avant la phase de séchage.

03870881NUCA
Phot. Inv. F. Pillet



Fig.46 Atelier de décoration de la porcelaine.

03870884NUCA
Phot. Inv. F. Pillet



Usine de porcelaine Alluaud, puis Charles Field Haviland, puis G.D.M., puis G.D.A., puis S.L.G.P., puis Royal-Limoges

Fig.47 Poste de travail des fileurs.

03870885NUCA
Phot. Inv. F. Pillet



Fig.48 Pose d'un filet au pinceau, sur l'anse d'une cafetière.

03870886NUCA
Phot. Inv. F. Pillet



Fig.49 Poste de travail d'un fileur : vérification de la tasse décorée.

03870889NUCA
Phot. Inv. F. Pillet



Fig.50 Poste de travail d'un fileur : centrage d'une tasse à café.

03870887NUCA
Phot. Inv. F. Pillet



Usine de porcelaine Alluaud, puis Charles Field Haviland, puis G.D.M., puis G.D.A., puis S.L.G.P., puis Royal-Limoges

Fig.51 Poste de travail d'un fileur : pose du filet au pinceau sur une tasse à café, maintenue par une petite masse de plomb.

03870888NUCA
Phot. Inv. F. Pillet



Fig.52 Pose d'un filet à l'aide d'une tournette.

03870890NUCA
Phot. Inv. F. Pillet



Usine de porcelaine Alluaud, puis Charles Field Haviland, puis G.D.M., puis G.D.A., puis S.L.G.P., puis Royal-Limoges

Fig.53 Vérification après la pose d'un filet à l'aide d'une tournette sur un plat. Ce dernier est manipulé par l'intermédiaire d'une ventouse.

03870891NUCA
Phot. Inv. F. Pillet



Fig.54 Pose de décalcomanies sur une soucoupe.

03870892NUCA
Phot. Inv. F. Pillet



Usine de porcelaine Alluaud, puis Charles Field Haviland, puis G.D.M., puis G.D.A., puis S.L.G.P., puis Royal-Limoges

Fig.55 Entrepôt de stockage de la porcelaine blanche.

03870883NUCA
Phot. Inv. F. Pillet



Usine de porcelaine Alluaud, puis Charles Field Haviland, puis G.D.M., puis G.D.A., puis S.L.G.P., puis Royal-Limoges

Fig.56 Ancienne imprimerie.

03870843NUCA
Phot. Inv. F. Pillet



Usine de porcelaine Alluaud, puis Charles Field Haviland, puis G.D.M., puis G.D.A., puis S.L.G.P., puis Royal-Limoges

Fig.57 Façade antérieure des bureaux de l'usine.

03870841NUCA
Phot. Inv. F. Pillet



Fig.58 Bureau du directeur de l'usine.

03870901NUCA
Phot. Inv. F. Pillet



Usine de porcelaine Alluaud, puis Charles Field Haviland, puis G.D.M., puis G.D.A., puis S.L.G.P., puis Royal-Limoges

Fig.59 Salle d'exposition des modèles, au-dessus des bureaux.

03870899NUCA
Phot. Inv. F. Pillet



Fig.60 Conciergerie.

03870842NUCA
Phot. Inv. F. Pillet



Fig.61 L'ancien logement patronal.

03870848NUCA
Phot. Inv. F. Pillet



Usine de porcelaine Alluaud, puis Charles Field Haviland, puis G.D.M., puis G.D.A., puis S.L.G.P., puis Royal-Limoges

Fig.62 L'ancien logement patronal.

03870846NUCA
Phot. Inv. F. Pillet



Usine de porcelaine Alluaud, puis Charles Field Haviland, puis G.D.M., puis G.D.A., puis S.L.G.P., puis Royal-Limoges

Fig.63 Ateliers désaffectés, implantés perpendiculairement aux bureaux.

03870844NUCA
Phot. Inv. F. Pillet



Usine de porcelaine Alluaud, puis Charles Field Haviland, puis G.D.M., puis G.D.A., puis S.L.G.P., puis Royal-Limoges

Fig.64 Ateliers construits après l'incendie de 1981.

03870845NUCA
Phot. Inv. F. Pillet



Fig.65 Stockage de pierres lithographiques dans l'atelier d'imprimerie.

03870893NUCA
Phot. Inv. F. Pillet



Usine de porcelaine Alluaud, puis Charles Field Haviland, puis G.D.M., puis G.D.A., puis S.L.G.P., puis Royal-Limoges

Fig.66 Stockage de pigments de couleur utilisés par l'atelier d'imprimerie.

03870894NUCA
Phot. Inv. F. Pillet



Usine de porcelaine Alluaud, puis Charles Field Haviland, puis G.D.M., puis G.D.A., puis S.L.G.P., puis Royal-Limoges

Fig.67 Atelier d'imprimerie : claies de séchage des planches chromolithographiques.

03870908NUCA
Phot. Inv. F. Pillet



Usine de porcelaine Alluaud, puis Charles Field Haviland, puis G.D.M., puis G.D.A., puis S.L.G.P., puis Royal-Limoges

Fig.68 Passerelle de communication entre les premiers étages de l'ancien bâtiment d four reconverti en entrepôt de stockage des gros moules, et l'atelier de coulage manuel.

03870909NUCA
Phot. Inv. F. Pillet

