

Département : 87

IA87000210

Aire d'étude : Limoges

Adresse : Albert-Thomas (avenue) 27, 43 ; Genève (rue de) 1, 25

Dénomination : **usine de porcelaine**

Appellation et titre : **Guerry et Delinières, puis Bernardaud et Cie**

Canton : Limoges-Cognac

Coordonnées : Lambert2 0515149 ; 0093323

Cadastre : 2002 AZ 46, 47, 673, 674, 675, 676, 836, 837

Propriété privée

Éléments remarquables : machines de production (étudiées dans la base Palissy) ; four industriel ; ateliers de fabrication

Dossier de patrimoine industriel (enquête partielle, commune de Limoges) établi en 2002 par Pillet Frédéric (c) Inventaire général, 2002

HISTORIQUE

Datation : 2e moitié 19e siècle ; 1ère moitié 20e siècle ; 3e quart 20e siècle, 1863 ; 1879 ; 1889 ; 1906 ; 1947 ; 1964 ; 1976, daté par source.

Auteurs : Coussy Henry (architecte) ; Jean Georges (architecte) ; Guinot Pierre (architecte) ; Masmonteil Yves (architectes) ; Bourdie Georges (ingénieur), attribution par source.

COMMENTAIRE HISTORIQUE: En 1863, Pierre Guerry, exploitant de la fabrique de porcelaine de Solignac (87), édifie cette nouvelle usine de porcelaine, ainsi qu'un logement patronal. Son beau-frère, Rémi Delinières, qui l'a remplacé à Solignac, le rejoint en 1869 pour former la société Pierre Guerry et Rémi Delinières. L'usine connaît une première extension en 1868. A la mort de Guerry en 1878, son gendre Pierre Malaud rejoint Delinières (Rémi Delinières et Cie). Des écuries, de nouveaux ateliers de décoration et magasins industriels, sont édifiés en 1879 et 1889. Léonard Bernardaud, collaborateur de Delinières et associé depuis 1895, devient gérant de la société en commandite "Léonard Bernardaud et Cie" en 1900. De nouveaux ateliers de décoration sont construits en 1906, tandis que Jacques Bernardaud ouvre en 1911 un bureau de commerce à New-York. A la mort de L. Bernardaud en 1923, quatre ans après l'acquisition de l'usine, succèdent à la direction ses deux fils Michel et Jacques. Ce dernier reste seul à la mort de son frère en 1949, puis remplacé à la direction, à son décès, par son neveu Pierre Bernardaud en 1962. De nouveaux ateliers sont construits en 1964 par l'architecte limougeaud Henry Coussy, et en 1976 par les architectes Georges Jean, Pierre Guinot, Yves Masmonteil et l'ingénieur Georges Bourdie. L'entreprise poursuit son développement par l'acquisition de Vignaud Brothers (rue du Chinchauvaud à Limoges) et la construction en 1979 d'une nouvelle unité de production à Oradour-sur-Glane (87). L'extension de ce site en 1991 marque la fin de la fabrication proprement dite sur le site de Limoges, où seuls les ateliers de décoration

restent actifs. A partir de la fin des années 1990 l'entreprise a reconverti une partie des anciens ateliers. Ils accueillent aujourd'hui un musée, un salon de thé et un magasin de vente.

Des 4 fours à globe projetés, seuls deux sont construits en 1863, puis un troisième en 1868. Le nombre de fours n'évolue plus, mais leur capacité totale s'accroît : 130 m³ en 1885, 220 m³ en 1914 (dont 56 m³ cuisant au bois), 350 m³ en 1935. En 1934 est expérimentée la cuisson au propane. En 1944 l'usine dispose de quatre fours ronds à flammes renversées dont deux de 110 et 80 m³, et deux de 70 m³ (les temps de cuisson avoisinent alors les 50 heures). En 1949 est inauguré un four-tunnel (étudié). Cette installation s'accompagne de celle d'un four à sole annulaire tournante pour la cuisson du dégourdi (à la place d'un four à flamme renversée), et qui est remplacé dès 1952 par trois fours-cellules électriques (étudiés). Au premier four-tunnel, doublé d'un second dans les années suivantes (détruit en 1991), s'ajoute un nouveau four-tunnel du constructeur Dupeux vers 1966.

L'usine emploie 82 ouvriers en 1865, 90 en 1869, 122 en 1873, 230 en 1926, 200 dans les années 1950, 300 dans les années 1960 et 1970. Les décorateurs sont 52 en 1914, une quinzaine en 1925, 26 en 1935, 60 en 1955.

DESCRIPTION

SITUATION : en ville

COMPOSITION D'ENSEMBLE

Parti de plan d'ensemble : plan régulier en H

Parties constituantes : atelier de fabrication ; four industriel (étudié) ; entrepôt industriel ; imprimerie ; bureau ; logement patronal

MATERIAUX

Gros œuvre : pierre ; granite ; moellon ; enduit ; béton ; béton armé ; métal ; brique

Couverture : tuile mécanique ; ardoise ; tôle ondulée

STRUCTURE

Parti de Plan : plan régulier en H

Vaisseaux et étages : sous-sol ; 1 étage carré

COUVERTURE : toit à longs pans ; croupe

COMMENTAIRE DESCRIPTIF: En alignement sur rue, s'élève le bâtiment comprenant les anciens bureaux, le magasin de blanc et les anciens ateliers des useurs de grains au rez-de-chaussée et les anciens ateliers de décoration à l'étage. Il abrite aujourd'hui le magasin d'usine et les bureaux. Perpendiculairement à ce dernier, les anciens ateliers de fabrication accueillent à l'étage une exposition muséographique. Des petits bâtiments en rez-de-chaussée, abritant initialement la conciergerie, l'atelier des gazettes, les ateliers de préparation de la pâte, ferment le site. Au centre de la cour sont implantés les bâtiments des fours, initialement disposés suivant un plan régulier en H. Suite aux extensions du 20^e siècle, l'ensemble forme désormais un quadrilatère, accolé aux anciens ateliers de fabrication. Les charpentes des bâtiments des fours sont métalliques (profilés). L'atelier de décalque, construit vers 1889, est accolé au mur gouttereau des anciens ateliers de fabrication. En rez-de-chaussée, il est couvert d'une charpente en bois apparente. Les murs de tous les bâtiments sont en moellon de pierre enduit. Les toits sont à longs pans couverts de tuiles mécaniques. Les chaînages d'angle, harpés, sont en granite. La plupart des baies sont couvertes d'arcs segmentaires. l'élévation sur rue est formée de piliers en brique encadrant de larges baies rectangulaires, caractéristiques des ateliers de décoration. Le logement patronal est constitué d'un sous-sol, d'un rez-de-chaussée et d'un étage carré. Il est couvert d'un toit à longs pans à croupes en ardoise. A une date inconnue, une tour hors œuvre, de plan carré, couverte d'un toit en pavillon, a été ajoutée à l'angle Sud-Ouest du logement.

DOCUMENTATION

Archives Communales de Limoges

- Série 1 G 61 : Matrices des contributions personnelles mobilière et des patentes.

Années 1870, 1895, 1914, 1925, 1935, 1955, 1965.

- Série 1 G 58 & 59 : Matrices cadastrales de Limoges.

1^{ère} série (1812/1828-1882) – 1^{ère} division – Folio 1570.

2^e série (1882-1914) – 1^{ère} division – Case 537.

3^e série (après 1914) – Nord Ouest – Cases 7737, 7771.

3^e série (après 1914) – Ouest – Case 13 327.

- Série I V 162 : Etablissements classés insalubres et dangereux – 1816-1918.

- Enquête sur la demande formée par M. Guerry tendant à obtenir l'autorisation d'établir une fabrique à porcelaine à 4 fours – 1862.

- Série I V 162 : Etablissements classés insalubres et dangereux, 3^{ème} classe, 1919-1971.

- Dossier n°425 – Four-tunnel pour la cuisson de la porcelaine et four à dégourdi – M. Michel Bernardaud, gérant de la Société L. Bernardaud & Cie – 15 rue Albert-Thomas – Déclaration du 6 novembre 1947.

- F VII 56 - Etats nominatifs des fabricants et chefs d'atelier de peinture - 1862/1870 (trimestriel).

- Série 1 O 216 : Permis de construire.

- Permis n°232 – Transformation d'usine – Bernardaud – rue Albert-Thomas – 19 avril 1947.

- Permis n°1977 (1542)– Réfection de four industriel – Bernardaud & Cie – 15 rue Albert-Thomas – 23 décembre 1946.

- Permis n°1869 (1461) – Mur de soutènement – Bernardaud & Cie – rue Albert-Thomas – 4 novembre 1946.

- Permis n°11198 – Aménagements intérieurs usine – Porcelaines Bernardaud & Cie – rue Albert-Thomas – 29 novembre 1962.

- Permis n°13122 – Agrandissement d'usine – Ets Bernardaud & Cie – rue Albert-Thomas – 7 décembre 1964 .

- Permis n°20949 – Extension d'usine – S.A. Louis Bernardaud – 27 rue Albert-Thomas – 26 mars 1976.

- Autres permis : n°17154 (1970 – annulé) ; n°16651 (1969 – annulé) .

87 Limoges, 27-43 avenue Albert-Thomas, 1-25 rue de Genève

Usine de porcelaine Guerry & Delinières, puis Bernardaud & Cie

- F VII 56 - Etats nominatifs des fabricants et chefs d'atelier de peinture - 1862/1870 (trimestriel).

- Annuaire et almanachs du département de la Haute-Vienne des années 1863-1969.

Archives Départementales de la Haute-Vienne

- 5 M 51 : Fabriques de porcelaines - Installations de moules pour la cuisson de la peinture : demandes d'autorisations (parfois avec plan) ; enquête ; avis du conseil d'hygiène (1861-1919).

- Enquête sur la demande formée par M. Guerry tendant à obtenir l'autorisation d'établir une fabrique à porcelaine à 4 fours – 1863.

- 9 M 29 : Etat indiquant la situation de l'industrie céramique à la date du 1er décembre 1873 - 9 M 30 : Etat nominatif des fabricants de porcelaine de la ville de Limoges...à la date du 26 septembre 1873.

- 10 M 63 : Rapports des sous-préfets, commissaires de police et inspecteurs du travail, sur la situation du chômage, son évolution et sur les manifestations organisées pour ou par les chômeurs. 1920-1935.

- Porcelaine - Statistique du chômage à la date du 18/12/1926.

Bibliographie

ALBIS Jean D', ROMANET Céleste. **La porcelaine de Limoges**. Paris : Ed. Sous Le Vent, 1980. p.155-158, 161-162.

[BARON, Alain]. **Histoire de la Porcelaine de Limoges**. Limoges : René Dessagne, 1986. (coll. Terres Vivantes). p. 69, 86-87, 107-108, 125.

BLANC, Edmond. **Au royaume de la porcelaine - Visite d'une fabrique de porcelaine - La fabrique Bernardaud**. Paris, Limoges, Nancy : imp. Charles Lavauzelle et Cie, Bernardaud et Cie éditeurs, 1944. 111 p.

CHOFFEL, Jean. **Etude économique de la porcelaine de Limoges - Artisanat ou industrie ?**. Paris - Limoges - Nancy : Charles Lavauzelle & Cie, 1950. p. 8, 106.

JAUNEZ A., JAUNEZ L., **Revue des produits céramiques à l'exposition universelle, Etudes sur l'Exposition de 1867 – Annales et archives de l'industrie au XIX^e siècle...**, Paris : Librairie Scientifique, Industrielle et Agricole – Eugène Lacroix, n.d. 6^e série, fascicules 26 à 30 – p.243.

LARIVIERE, Jean-Pierre. **L'industrie à Limoges et dans la Vallée Limousine de la Vienne**. Paris : P.U.F., 1968. (Publications de l'Institut d'Etudes du Massif Central - Fascicule IV). 177 p. Th. doct. : Géographie : Clermont-Ferrand : 1967. p.84

LEROUX, Alfred. **Histoire de la porcelaine**. Limoges : Ducourtieux & Gout, 1904. vol.2. p. 155.

MESLIN-PERRIER, Chantal. SEGONDS-PERRIER, Marie. **Limoges, deux siècles de porcelaine**. Paris : Les Editions de l'Amateur – Réunion des Musées Nationaux, 2002. p.286-290.

PICARD Alfred (dir.), **Exposition Universelle Internationale de 1889 à Paris – Rapports du Jury International – Groupe III : Mobilier et accessoires – classes 17 à 29**. Paris : Imprimerie Nationale, 1891. p. 217.

REBEYROL, Janine. **L'industrie à Limoges : étude de géographie urbaine, économique et humaine**. D.E.S. : Faculté des Lettres : Bordeaux : 1958. p.20, 35.

RENAULT Pierre. **L'évolution de l'industrie de la porcelaine Française. Limoges – Progrès et tradition**. *L'Industrie Céramique*, 1952, n°431, p.149-154.
p. 151-152 : photographies des fours électriques à sole mobile Druelle, et du four-tunnel au gaz de ville Gérentex.

RENAULT Pierre. **Fabrication de la porcelaine de table en Limousin – Visite à l'usine Bernardaud**. *L'Industrie Céramique*, 1955, n°463, p.97-107, n°464, p.125-131, n°465, p.157-162, n°466, p.191-198.

RESTOIN-EVERT Marie-Hélène, ROBINNE Paul-Edouard. **Activité porcelainière en Limousin - Inventaire d'un patrimoine industriel**. *L'Archéologie Industrielle en France*, n°16, décembre 1987, p.53-71.

SALVETAT. **Rapport sur les progrès récents réalisés par l'industrie privée dans la fabrication de la porcelaine. Etat actuel de la fabrication de Limoges**. *Bulletin de la Société d'Encouragement pour l'Industrie Nationale*, 1875, 3e série, tome II. p.83-99.

SOCIETE BERNARDAUD. **L'art de la porcelaine - Visite d'une manufacture à Limoges**. Limoges : Bernardaud, 1957.

SZASZ, Marie Elisabeth. **De la main à la machine dans l'industrie porcelainière - Deux siècles d'évolution en Limousin**. Limoges : CEREMAT, 1988. p70, 112, 188.

87 Limoges, 27-43 avenue Albert-Thomas, 1-25 rue de Genève

Usine de porcelaine Guerry & Delinières, puis Bernardaud & Cie

[Exposition. Paris, Musée du Luxembourg, 1996]. **Chefs-d'œuvre de la porcelaine de Limoges.** Réd. Chantal Meslin-Perrier. Paris : RMN, 1996. p.284-289.

Porcelaine Bernardaud, *Cahiers de la Céramique et des Arts du Feu*, n.d., supplément au n°13.

La Revue Géographique et Industrielle de France - Département de la Haute-Vienne, 57e année, nouvelle série, n°15. Paris : La Revue Géographique et Industrielle de France, 1959. p.48-49.

Inauguration dans l'industrie porcelainière de Limoges. *L'Industrie Céramique*, Novembre 1949, n°403, p.279.
(Inauguration le 28 mai 1949 du four-tunnel Gérantex).

Inauguration des grands travaux de rénovation de l'industrie de la porcelaine française. Vierzon, le 24 juillet 1948. Programme de rénovation de l'industrie de la porcelaine. *L'Industrie Céramique*, Octobre 1948, n°391, p.214.
(Annonce des fours au gaz de ville Bernardaud, Raynaud et G.D.A.).

Inauguration d'un nouveau four aux Etablissements Bernardaud de Limoges. *L'Industrie Céramique*, Octobre 1966, n°589, p.855.

TABLE DES ILLUSTRATIONS

- Des.1 Plan de localisation : faubourg Nord-Ouest de Limoges.
Carte topographique, 2001, 1 : 25 000^e, IGN, Scan 25®, F051-058.
- Des.2 Plan de localisation : site de l'usine.
Carte topographique, 2001, 1 : 12 500^e, IGN, Scan 25®, F051-058.
- Des.3 Plan masse.
D'après le plan cadastral, 2002, section AZ, 1 : 1500, Origine cadastre © Droits de l'Etat réservés.
- Doc.1** « Plan d'une fabrique de porcelaine à construire pour Monsieur Guerry ». 03870816NUC
Plan-masse du projet en 1863. A
Plan, encre, couleur, 1 : 1000, 22 x 27,6 cm, [1863].
AD Haute-Vienne : 5 M 51 - Fabriques de porcelaines... - Enquête sur la demande formée
par M. Guerry tendant à obtenir l'autorisation d'établir une fabrique à porcelaine à 4 fours -
1863.
- Doc.2 « Projet d'installation de fours-tunnels – Manufacture de porcelaines – L. 03870016V
Bernardaud & Cie – Limoges – Plan d'ensemble ».
Plan, tirage mis en couleur, 1 : 200, 78,6 x 63,2 cm, 25/03/1947.
AC Limoges : Série I V 162 : Etablissements classés insalubres et dangereux, 3^{ème} classe,
1919-1971 - Dossier n°425 – Déclaration du 6 novembre 1947.
- Doc.3 « Usine de porcelaines Bernardaud & Cie – rue Albert Thomas – Limoges – 03870015V
Reconstruction d'un plancher de four ».
Plan, tirage mis en couleur, 1 : 500, 62,7 x 41,3 cm, 16/12/1946.
AC Limoges : Série 1 O 216 : Permis de construire - Permis n°1977 (1542)– 23 décembre
1946.
- Doc.4 « Porcelaines Bernardaud & Cie – Projet d'ateliers – Plans – Coupes – 03870017V
11.6.64 – H. Coussy architecte... ».
Plan, tirage, 1 : 100, 100,2 x 66 cm, 11/06/1964.
AC Limoges : Série 1 O 216 : Permis de construire - Permis n°13122 – 7 décembre 1964 .
- Doc. 5 Plan de l'usine Bernardaud en 1950. 02870650NUC
Dans : "Visite à l'usine Bernardaud" / L'industrie Céramique, 1955, n° 463, p. 99.
- Doc. 6 Vue aérienne de l'usine Bernardaud et Cie en 1963. 02870716NUC
Dans : "Bernardaud et Cie" / Plaquette publicitaire, Limoges : imprimerie Lavauzelle, [vers
1963], 1 p.
Coll. Bernardaud.
- Doc. 7 "L'entrée de l'usine et sa glycine", 1944. 02870651NUC
Dans : "Au royaume de la porcelaine" / Edmond Blanc, Paris, Limoges, Nancy : imprimerie
Charles-Lavauzelle et Cie - Bernardaud et Cie éditeurs, 1944, p. 3.
- Doc. 8 "Stockage de la pâte sèche. Dans le fond, batterie de délayeurs", 1944. 02870652NUC
Dans : "Au royaume de la porcelaine" / Edmond Blanc, Paris, Limoges, Nancy : imprimerie
Charles-Lavauzelle et Cie - Bernardaud et Cie éditeurs, 1944, p. 15.

Usine de porcelaine Guerry & Delinières, puis Bernardaud & Cie

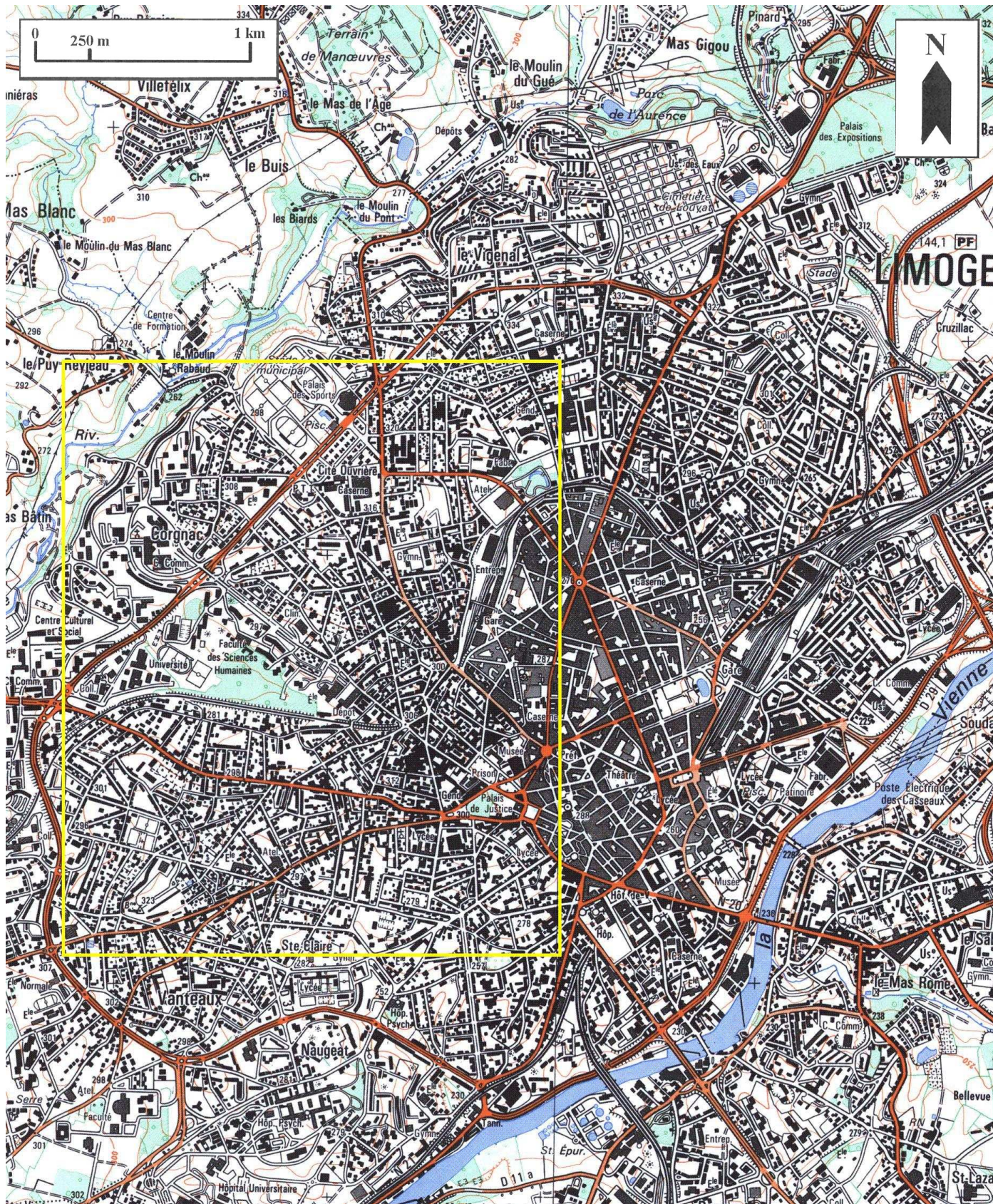
- Doc. 9 "Une cheminée d'un des fours de l'usine", 1944. 02870653NUC
Dans : "Au royaume de la porcelaine" / Edmond Blanc, Paris, Limoges, Nancy : imprimerie Charles-Lavauzelle et Cie - Bernardaud et Cie éditeurs, 1944, p. 62.
- Doc. 10 "Un four", 1944. 02870654NUC
Dans : "Au royaume de la porcelaine" / Edmond Blanc, Paris, Limoges, Nancy : imprimerie Charles-Lavauzelle et Cie - Bernardaud et Cie éditeurs, 1944, p. 64.
- Doc. 11 Ouvrier ("homme de feu") entretenant le feu d'un alandier d'un four rond à l'aide d'un ringard (années 1950). 02870719NUC
Tirage photographique, noir et blanc, 16 x 11,3 cm, [vers 1950].
Photo. Boureau, coll. Bernardaud.
- Doc. 12 Mise en gazette de pièces de porcelaine avant cuisson dans un four rond (vers 1950). 02870718NUC
Tirage photographique, noir et blanc, 16 x 11,3 cm, [vers 1950].
Photo. Boureau, coll. Bernardaud.
- Doc. 13 Enfournement de gazettes dans un four rond (vers 1950). 02870717NUC
Tirage photographique, noir et blanc, 16 x 11,3 cm, [vers 1950].
Photo. Boureau, coll. Bernardaud.
- Doc. 14 Les ateliers de fabrication dans les années 1950 : au premier plan, une table de coulage circulaire. 02870720NUC
Tirage photographique, noir et blanc, 16,5 x 11,4 cm, [vers 1950].
Photo. Boureau, coll. Bernardaud.
- Doc. 15 Four à sole annulaire tournante (alimenté au gaz et par récupération de chaleur du four-tunnel) pour la cuisson du dégourdi, installé vers 1947-49 et abandonné dès 1952. 02870730NUC
Tirage photographique, noir et blanc, 22 x 15,9 cm, [vers 1949].
Photo. Boureau, coll. Bernardaud.
- Doc. 16 "Vue d'un atelier de peinture. Les ouvriers travaillent accoudés sur la banquette", 1944. 02870657NUC
Dans : "Au royaume de la porcelaine" / Edmond Blanc, Paris, Limoges, Nancy : imprimerie Charles-Lavauzelle et Cie - Bernardaud et Cie éditeurs, 1944, p. 87.
- Doc. 17 "Atelier d'imprimerie lithographique. Au premier plan, une presse à bras", 1944. 02870655NUC
Dans : "Au royaume de la porcelaine" / Edmond Blanc, Paris, Limoges, Nancy : imprimerie Charles-Lavauzelle et Cie - Bernardaud et Cie éditeurs, 1944, p. 76.
- Doc. 18 "Vue dans le fond de l'atelier [d'imprimerie] d'une machine à imprimer", 1944. 02870656NUC
Dans : "Au royaume de la porcelaine" / Edmond Blanc, Paris, Limoges, Nancy : imprimerie Charles-Lavauzelle et Cie - Bernardaud et Cie éditeurs, 1944, p. 78.

Fig.1	Vue du site de l'usine Bernardaud depuis le Sud Sud-Est.	Ph. Inv. Ph. Rivière 03870262XA 03870200X
Fig.2	Vue de l'usine depuis la rue Albert-Thomas.	Ph. Inv. Ph. Rivière 03870019VA 03870018V
Fig.3	A gauche les anciens bâtiments des fours Nord-Est et Nord-Ouest encadrant l'atelier du four-tunnel (au niveau de la passerelle) ; à droite l'ancien magasin de blanc, les bureaux et ateliers des useurs de grains ; au fond les ateliers de fabrication.	Ph. Inv. Ph. Rivière 03870142X
Fig.4	Les anciens bâtiments des fours Nord-Est et Sud-Est vus depuis l'entrée de l'usine (Nord-Est).	Ph. Inv. Ph. Rivière 03870143X
Fig.5	Les anciens bâtiments des fours Nord-Est et Sud-Est.	Ph. Inv. Ph. Rivière 03870141X
Fig.6	Au premier plan le bâtiment du second four continu de 1966 ; en arrière-plan les anciens bâtiment des fours Sud cantonnant l'atelier du four-tunnel ; au fond, à gauche, l'extrémité sud des ateliers de fabrication.	Ph. Inv. Ph. Rivière 03870140X
Fig.7	Vue d'une partie de l'atelier de modelage.	Ph. Inv. Ph. Rivière 03870159X
Fig.8	Opération de modelage : le modeleur enduit le tour d'un savon isolant, avant de placer la cerce (plaque de tôle).	Ph. Inv. Ph. Rivière 03870160X
Fig.9	Opération de modelage : versement du plâtre à l'aide d'une gâche, dans la cerce (plaque de tôle).	Ph. Inv. Ph. Rivière 03870161X
Fig.10	Opération de modelage : le tournassage. Le modeleur, prenant appui sur son "pichouret", enlève progressivement de la matière de la masse brute de plâtre après enlèvement de la cerce. Le modeleur emploie plusieurs outils à tourner appelés "tournassins".	Ph. Inv. Ph. Rivière 03870162X

-
- | | | |
|--------|--|-----------------------------------|
| Fig.11 | Opération de modelage : phase finale du tournassage. La partie supérieure du modèle en plâtre est dégagée de la masse brute. Le modelleur achève le tournassage de la base du modèle. | Ph. Inv. Ph. Rivière
03870163X |
| Fig.12 | Opération de modelage : le modelleur vérifie le modèle en plâtre à l'aide d'un gabarit en carton. | Ph. Inv. Ph. Rivière
03870164X |
| Fig.13 | Atelier de modelage : le modelleur grave un moule en plâtre pour la réalisation d'un médaillon à l'effigie du roi de Thaïlande. | Ph. Inv. Ph. Rivière
03870157X |
| Fig.14 | Atelier de modelage : le modelleur grave un moule en plâtre pour la réalisation d'un médaillon à l'effigie du roi de Thaïlande. | Ph. Inv. Ph. Rivière
03870158X |
| Fig.15 | Ancien atelier de fabrication (exposition muséographique) : vue générale. Au premier plan, à droite, les tables de coulage, avec au sol les gâches et les bassins de récupération de l'excédant de pâte. A gauche les claies de séchage des pièces moulées ou coulées. | Ph. Inv. Ph. Rivière
03870120X |
| Fig.16 | Ancien atelier de fabrication (exposition muséographique) : à droite une table de coulage, à gauche un poste de finition des pièces. | Ph. Inv. Ph. Rivière
03870122X |
| Fig.17 | Ancien atelier de fabrication (exposition muséographique) : réservoir à barbotine (caisse en bois couverte intérieurement de zinc). | Ph. Inv. Ph. Rivière
03870121X |
| Fig.18 | Ancien atelier de fabrication (exposition muséographique) : pièces de porcelaine après coulage. | Ph. Inv. Ph. Rivière
03870138X |
| Fig.19 | Ancien atelier de fabrication (exposition muséographique) : pièces de porcelaine après coulage. | Ph. Inv. Ph. Rivière
03870139X |
| Fig.20 | Gravure à l'acide fluorhydrique (incrustation) : les pièces de porcelaine avant gravure. Les parties sombres (brun foncé) sont les surfaces protégées de l'action de l'acide par un vernis. | Ph. Inv. Ph. Rivière
03870151X |
| Fig.21 | Gravure à l'acide fluorhydrique (incrustation) : vue générale de l'atelier (bacs de gravure et de rinçage). | Ph. Inv. Ph. Rivière
03870146X |

- | | | |
|--------|---|---|
| Fig.22 | Ateliers de décor : vue générale de l'atelier de décalcomanie. | Ph. Inv. Ph. Rivière
03870180XA
03870144X |
| Fig.23 | Ateliers de décor : atelier de décalcomanie. Les postes de travaillent sont alignés de part et d'autre d'une bande transporteuse, où sont déposées les pièces décorées. | Ph. Inv. Ph. Rivière
03870181XA
03870145X |
| Fig.24 | Ateliers de décoration : atelier de peinture (filets, dorure...). | Ph. Inv. Ph. Rivière
03870149X |
| Fig.25 | Ateliers de décoration : atelier de peinture. Pose d'un filet sur le bord d'une assiette. | Ph. Inv. Ph. Rivière
03870183XA
03870150X |
| Fig.26 | Ateliers de décoration : atelier de peinture. Décoration d'une anse de tasse. | Ph. Inv. Ph. Rivière
03870182XA
03870148X |
| Fig.27 | Atelier de sérigraphie : impression des décors sérigraphiés pour la décoration par décalque. | Ph. Inv. Ph. Rivière
03870156X |
| Fig.28 | Atelier de sérigraphie : séchage des planches de décalcomanie sur des claies en bois ou métalliques. | Ph. Inv. Ph. Rivière
03870155X |
| Fig.29 | Le logement patronal vu du Sud-Est. | Ph. Inv. Ph. Rivière
03870199X |

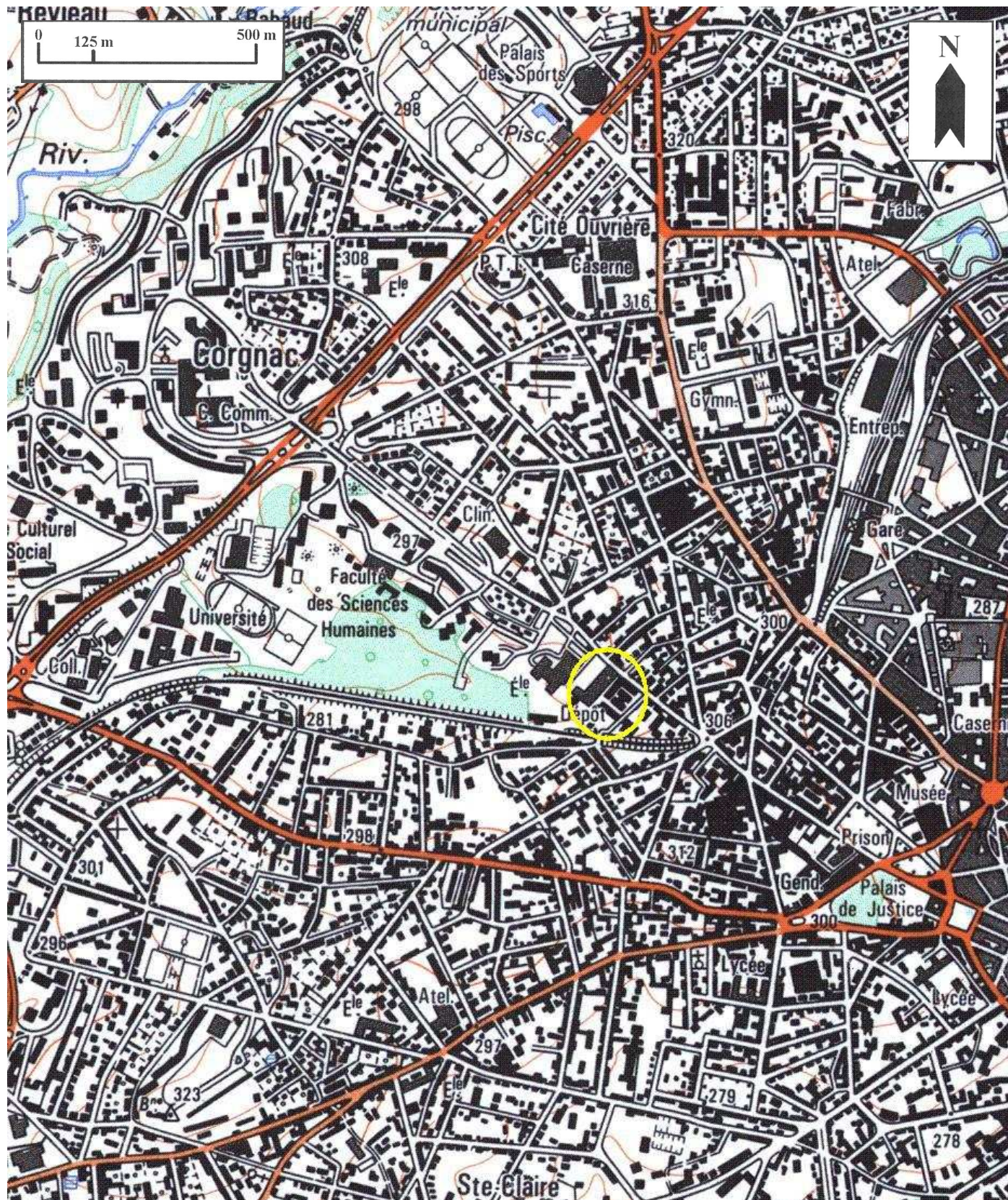
Des.1 Plan de localisation : faubourg Nord-Ouest de Limoges.
Carte topographique, 2001, 1 : 25 000^e, IGN, Scan 25®, F051-058.



Usine de porcelaine Guerry & Delinières, puis Bernardaud & Cie

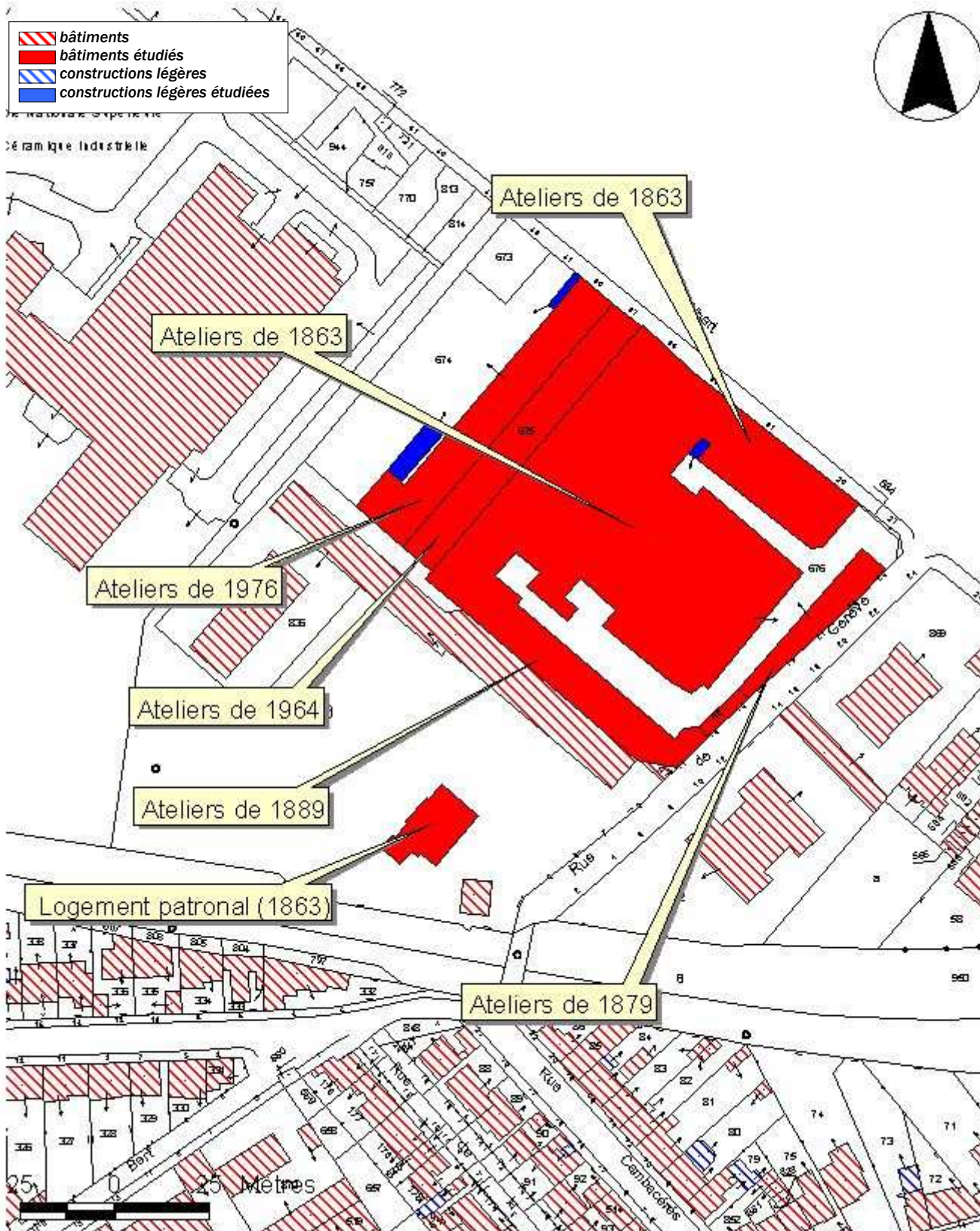
Des.2 Plan de localisation : site de l'usine.

Carte topographique, 2001, 1 : 12 500°, IGN, Scan 25®, F051-058.



Des.3 Plan masse.

D'après le plan cadastral, 2002, section AZ, 1 : 1500, Origine cadastre © Droits de l'Etat réservés.

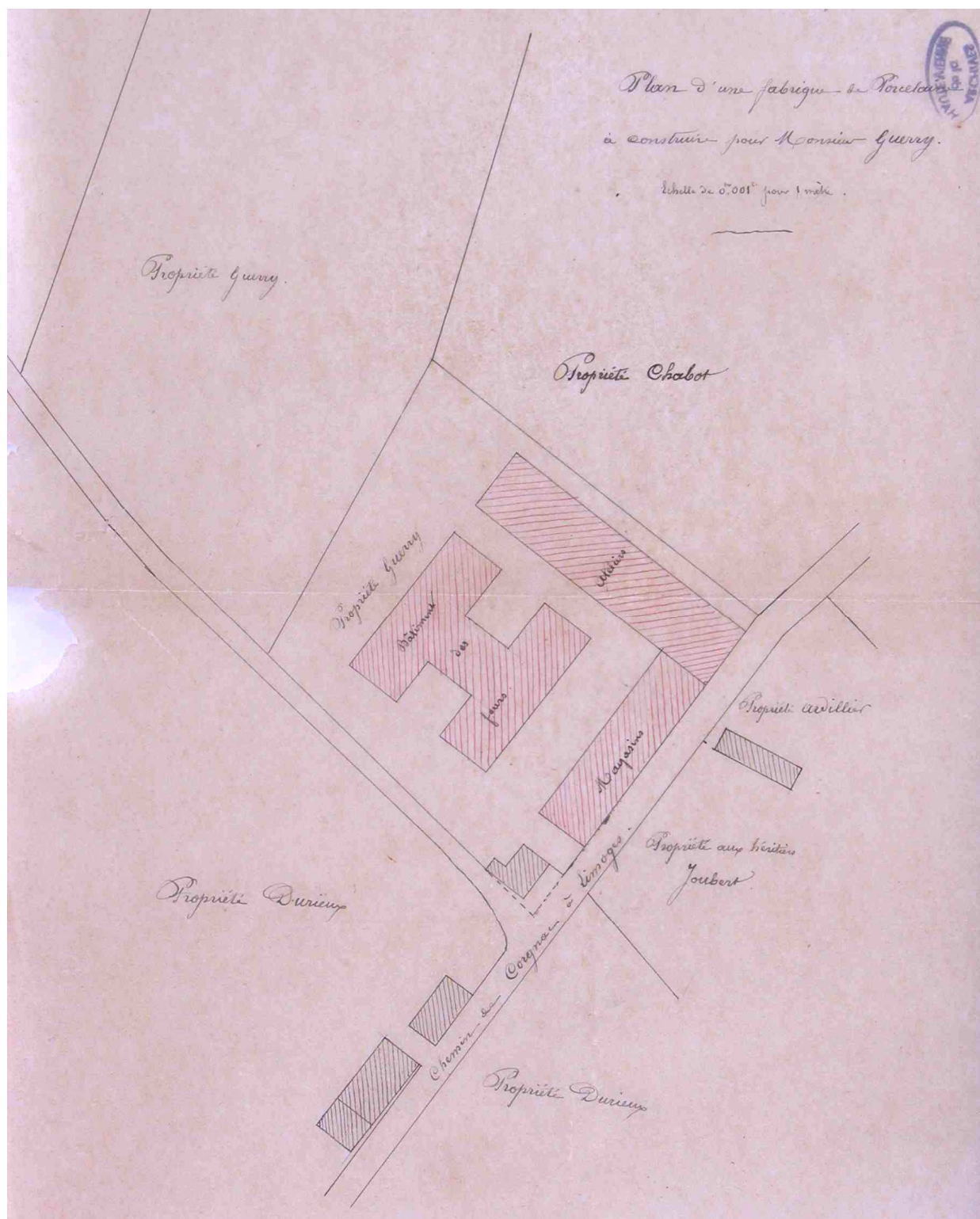


Doc.1 « Plan d'une fabrique de porcelaine à construire pour Monsieur Guerry ». Plan-masse du projet en 1863.

Plan, encre, couleur, 1 : 1000, 22 x 27,6 cm, [1863].

AD Haute-Vienne : 5 M 51 - Fabriques de porcelaines... - Enquête sur la demande formée par M. Guerry tendant à obtenir l'autorisation d'établir une fabrique à porcelaine à 4 fours - 1863.

03870816NUCA
Repro. Inv. F. Pillet

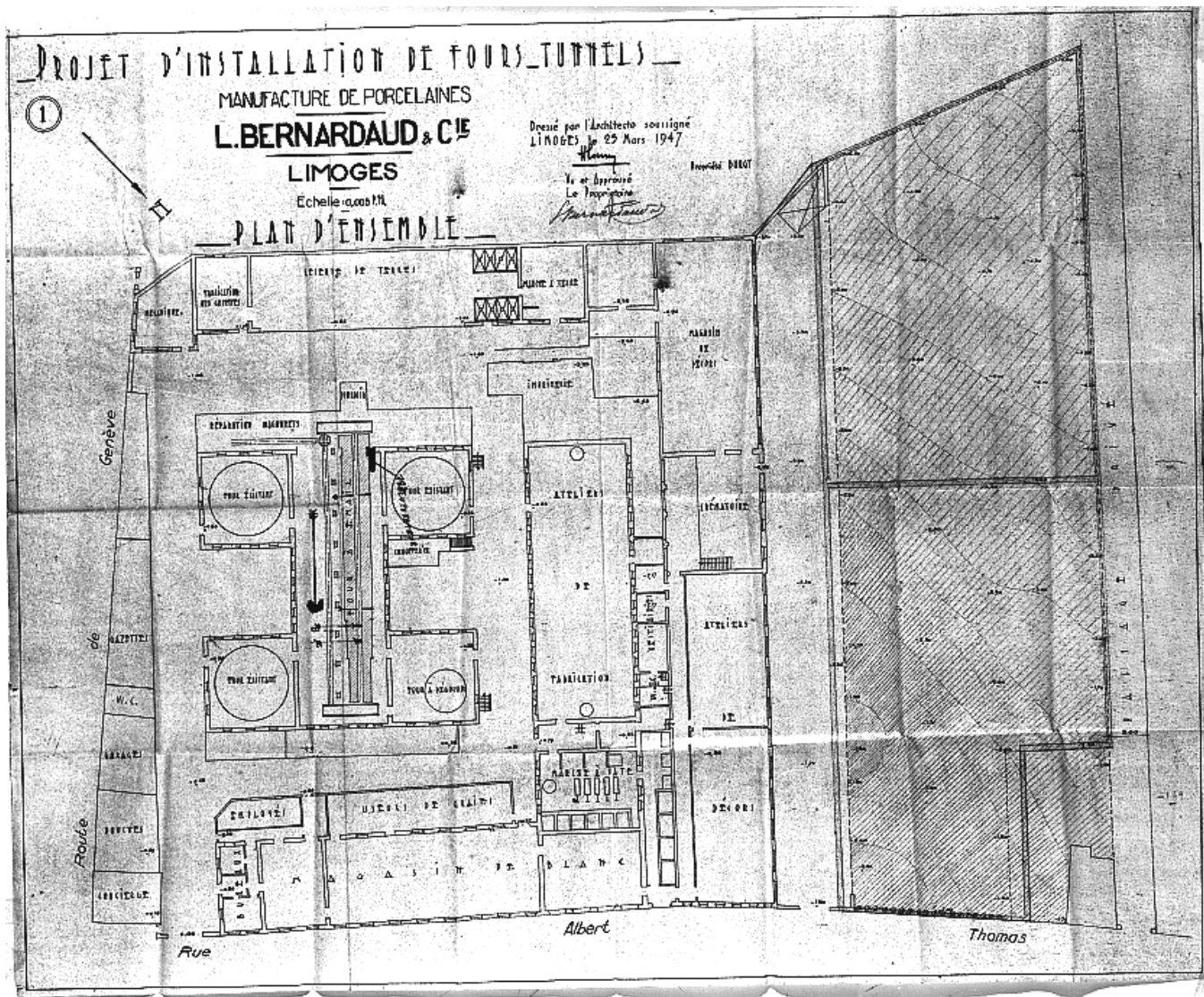


Doc.2 « Projet d'installation de fours-tunnels – Manufacture de porcelaines – L. Bernardaud & Cie – Limoges – Plan d'ensemble ».

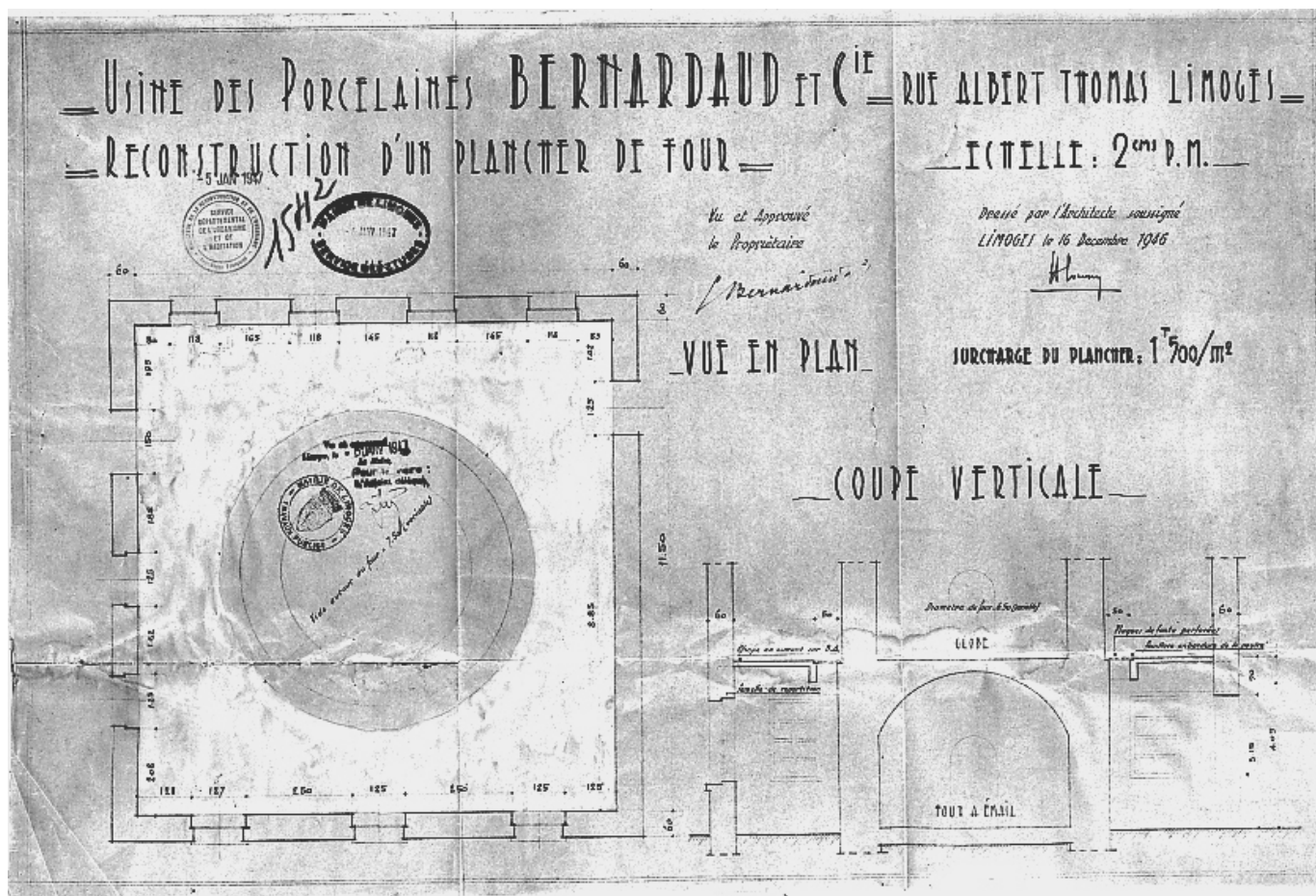
03870016V

Plan, tirage mis en couleur, 1 : 200, 78,6 x 63,2 cm, 25/03/1947.

AC Limoges : Série I V 162 : Etablissements classés insalubres et dangereux, 3^{ème} classe, 1919-1971 - Dossier n°425 – Déclaration du 6 novembre 1947.



- Doc.3 « Usine de porcelaines Bernardaud & Cie – rue Albert Thomas – Limoges – 03870015V
Reconstruction d'un plancher de four ».
Plan, tirage mis en couleur, 1 : 500, 62,7 x 41,3 cm, 16/12/1946.
AC Limoges : Série 1 O 216 : Permis de construire - Permis n°1977 (1542)- 23 décembre 1946.

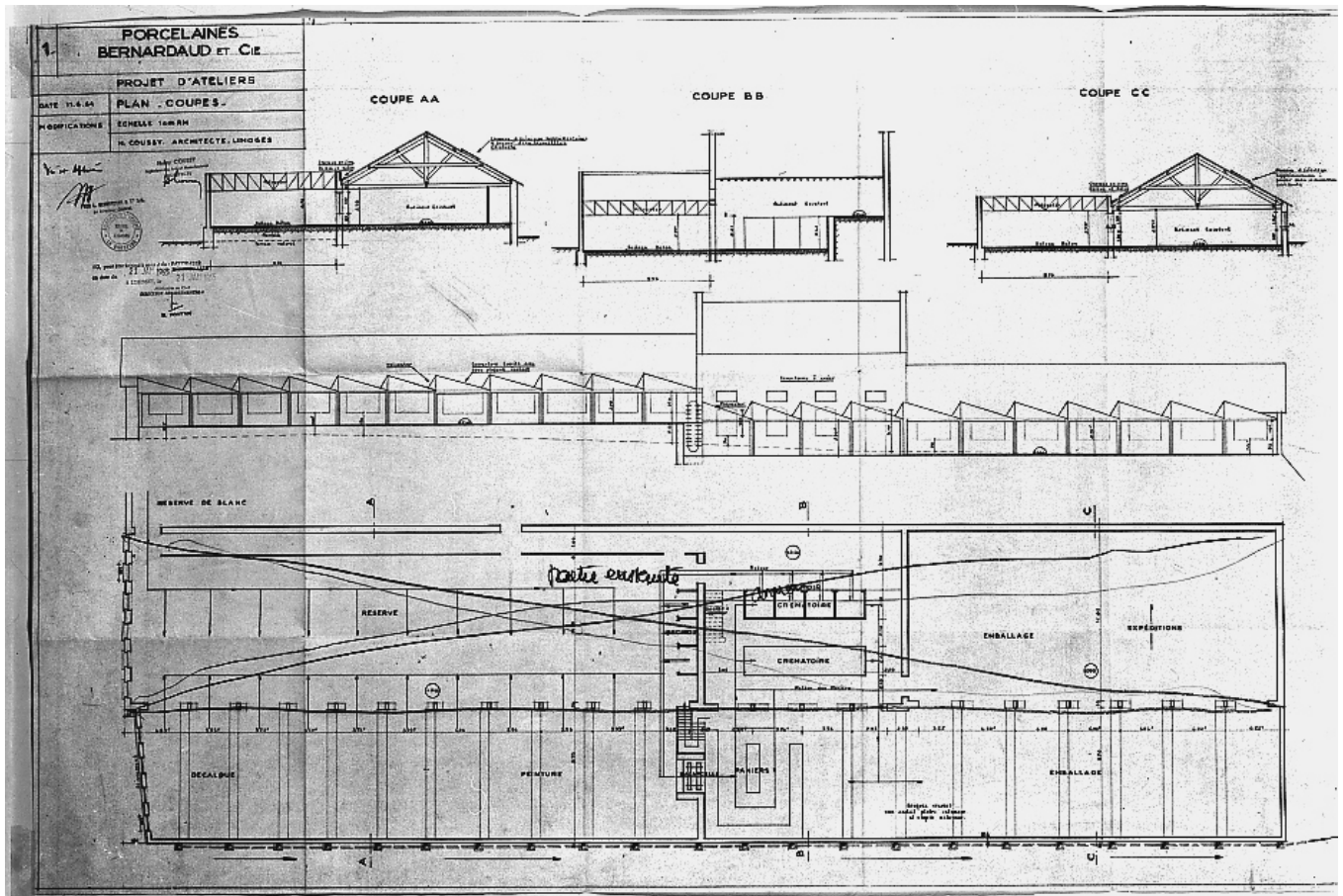


Doc.4 « Porcelaines Bernardaud & Cie – Projet d’ateliers – Plans – Coupes –
11.6.64 – H. Coussy architecte... ».

03870017V

Plan, tirage, 1 : 100, 100,2 x 66 cm, 11/06/1964.

AC Limoges : Série 1 O 216 : Permis de construire - Permis n°13122 – 7 décembre 1964 .



Usine de porcelaine Guerry & Delinières, puis Bernardaud & Cie

Doc. 5 Plan de l'usine Bernardaud en 1950.

02870650NUC

Dans : "Visite à l'usine Bernardaud" / L'industrie Céramique, 1955, n° 463, p. 99.

Fig. I. — PLAN GENERAL.

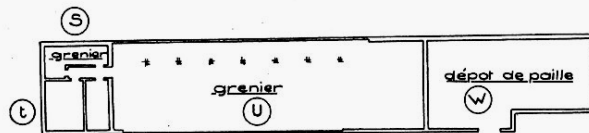
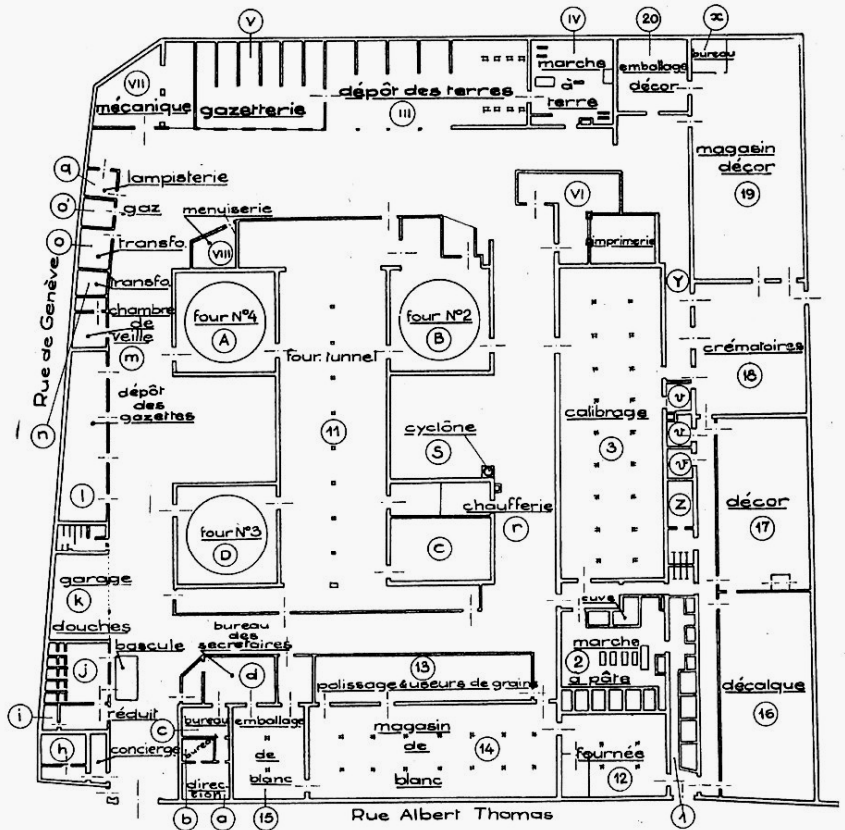
Ce plan montre schématiquement la division en ateliers, affectés à des opérations diverses. Tous ces ateliers sont éclairés par de nombreuses baies vitrées. Aucun n'est construit avec sheds.

REZ-DE-CHAUSSEE :

A, B, C, D, anciens fours intermittents à charbon, ou leur emplacement (D).

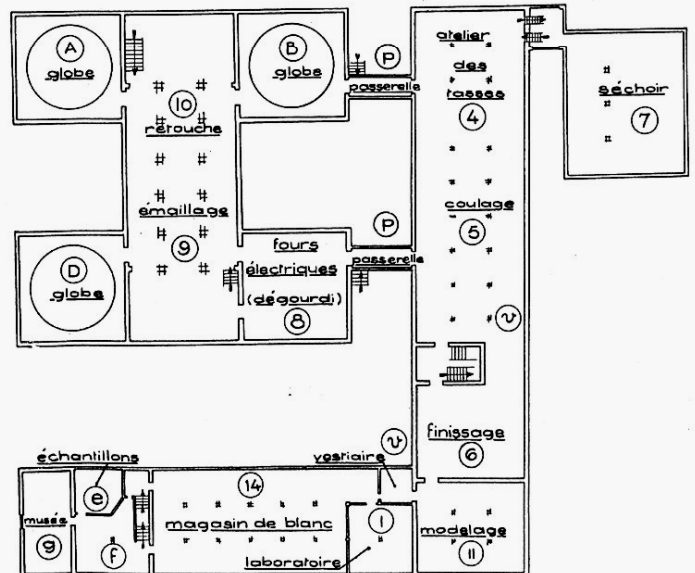
En chiffres arabes : numérotation des opérations de fabrication du blanc et des pièces décorées suivant l'ordre dans lequel on les effectue.

En chiffres romains : laboratoire et ateliers consacrés à des fabrications accessoires menées parallèlement à celle des produits en porcelaine eux-mêmes (moules en plâtre, gazettes, etc...) ; ateliers de construction et d'entretien : menuiserie, mécanique, etc...



PREMIER ETAGE :

Grâce à la numérotation de I à 20, des opérations de fabrication, il sera facile de suivre le circuit accompli dans l'espace par la matière d'œuvre au cours de ses transformations successives.



Doc. 6 Vue aérienne de l'usine Bernardaud et Cie en 1963.

02870716NUC

Dans : "Bernardaud et Cie" / Plaquette publicitaire, Limoges : imprimerie Lavauzelle, [vers 1963], 1 p.

Coll. Bernardaud.



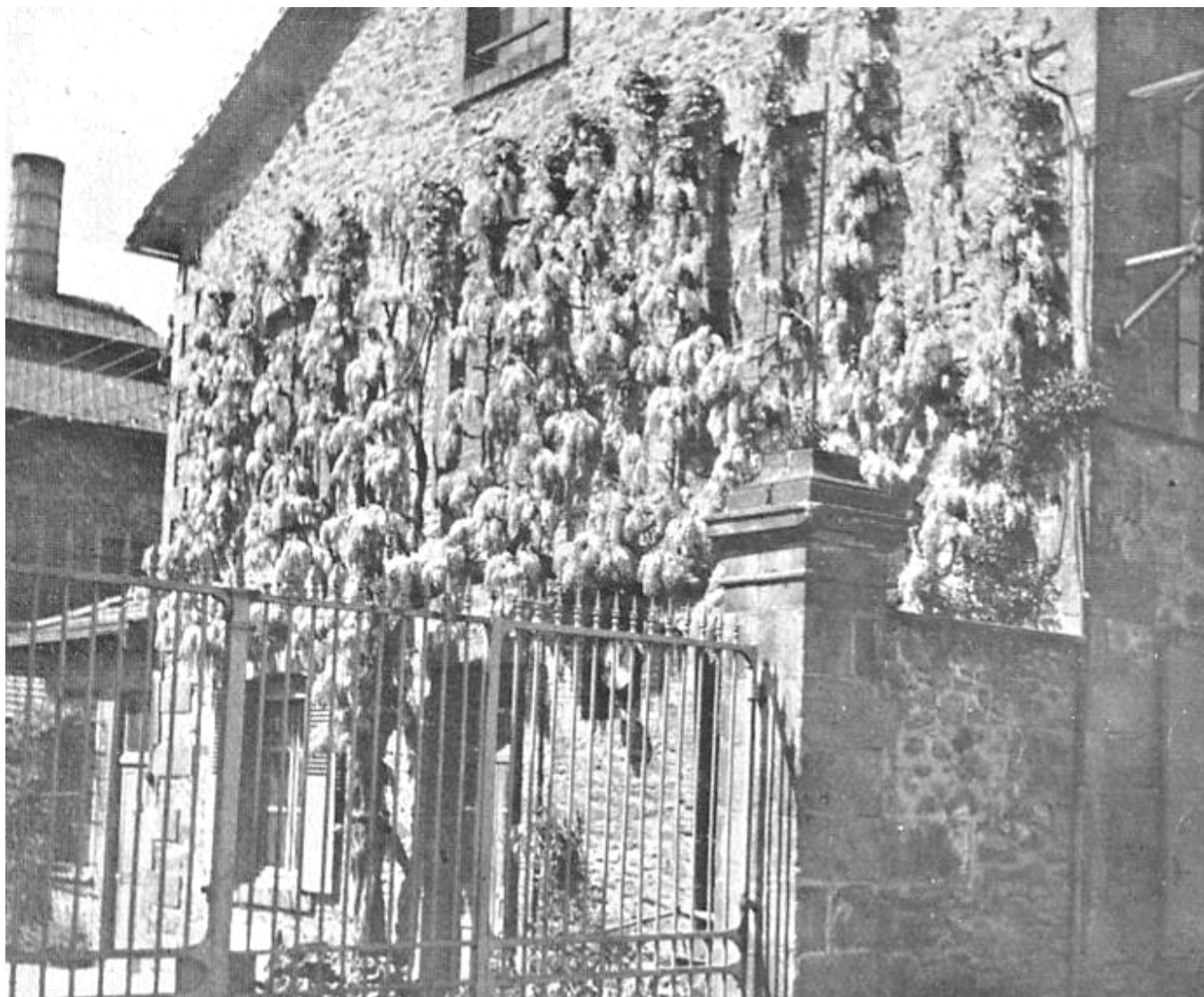
87 Limoges, 27-43 avenue Albert-Thomas, 1-25 rue de Genève

Usine de porcelaine Guerry & Delinières, puis Bernardaud & Cie

Doc. 7 "L'entrée de l'usine et sa glycine", 1944.

02870651NUC

Dans : "Au royaume de la porcelaine" / Edmond Blanc, Paris, Limoges, Nancy : imprimerie Charles-Lavauzelle et Cie - Bernardaud et Cie éditeurs, 1944, p. 3.



Doc. 8 "Stockage de la pâte sèche. Dans le fond, batterie de délayeurs", 1944.

02870652NUC

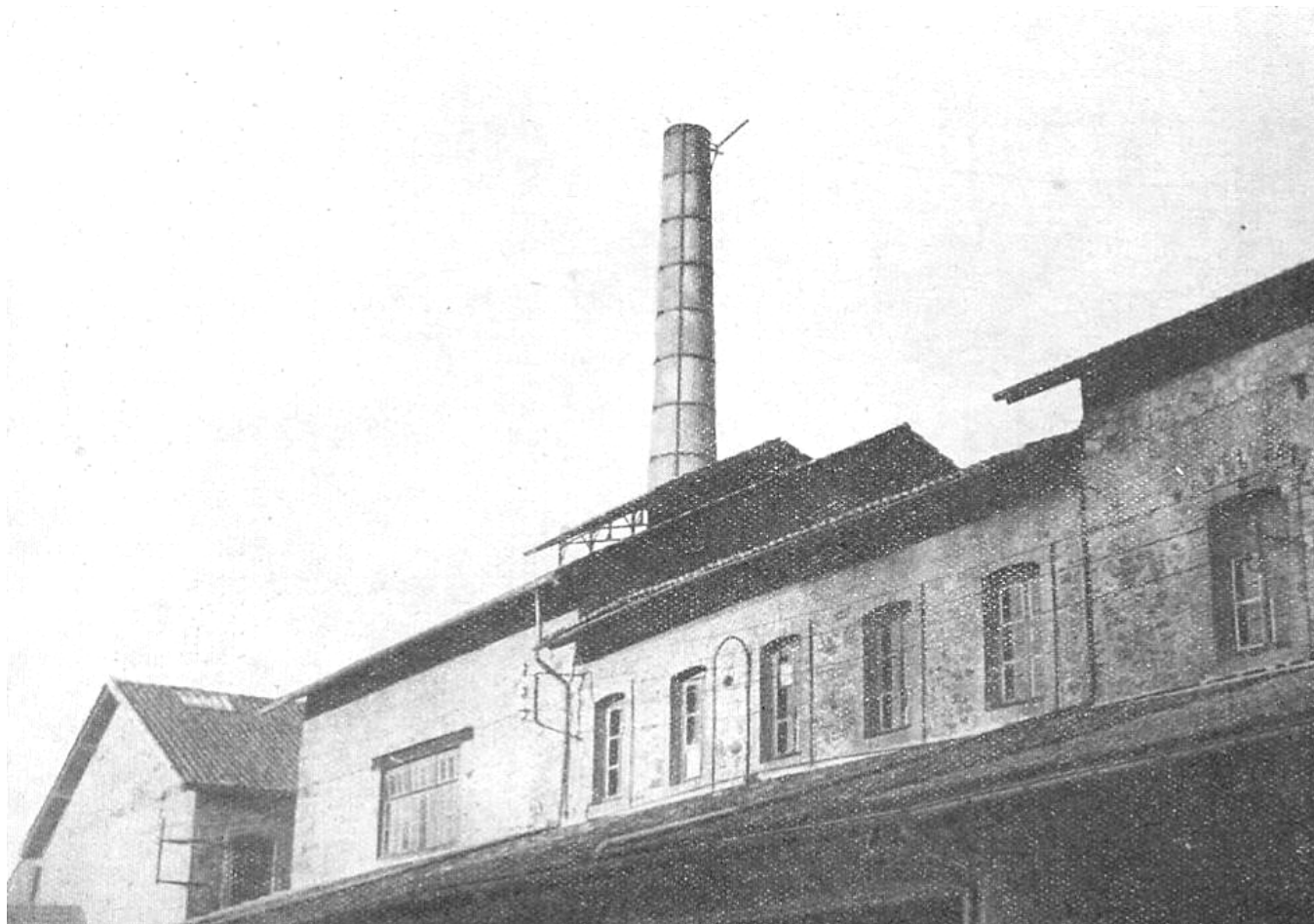
Dans : "Au royaume de la porcelaine" / Edmond Blanc, Paris, Limoges, Nancy : imprimerie Charles-Lavauzelle et Cie - Bernardaud et Cie éditeurs, 1944, p. 15.



Doc. 9 "Une cheminée d'un des fours de l'usine", 1944.

02870653NUC

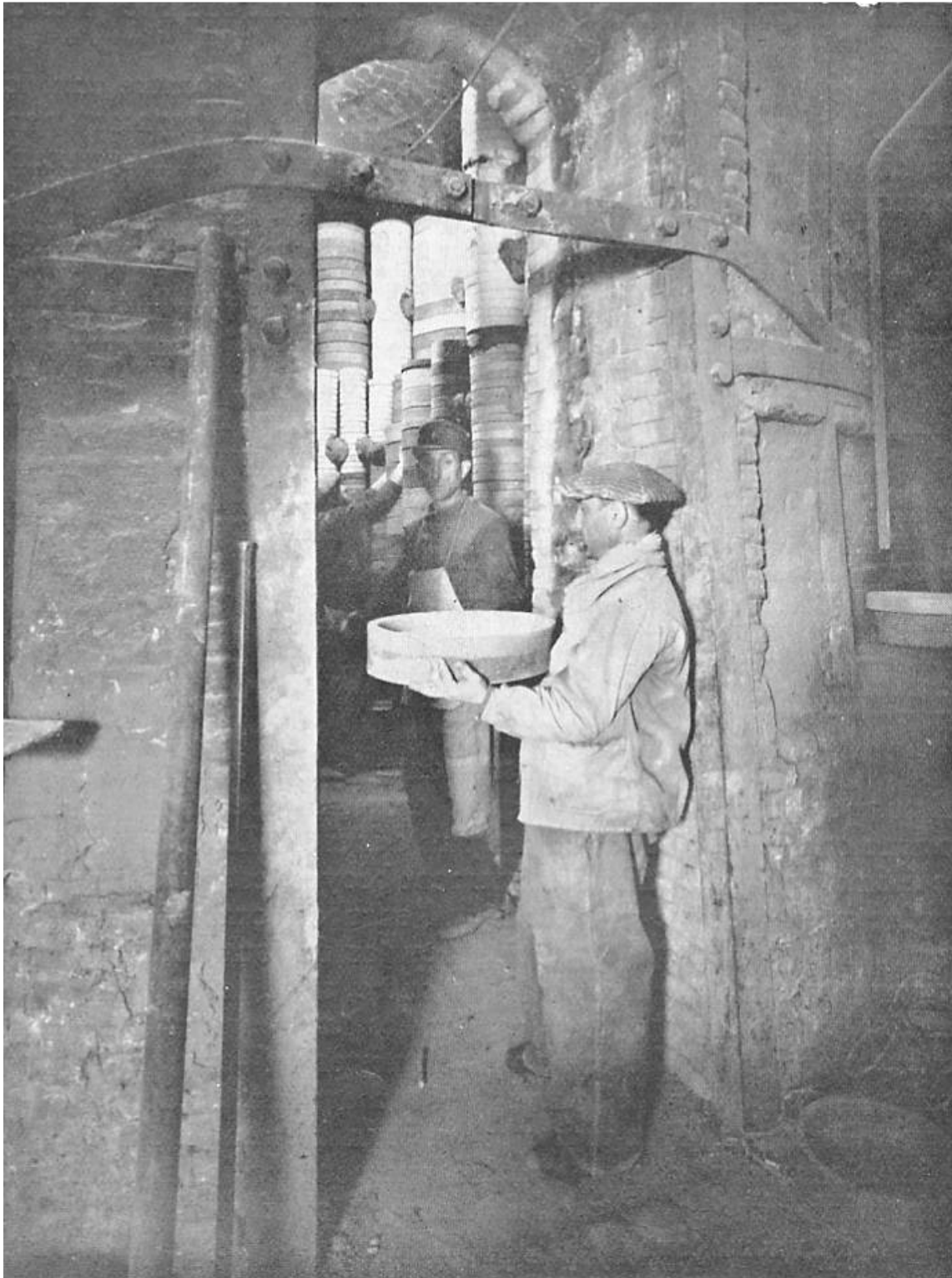
Dans : "Au royaume de la porcelaine" / Edmond Blanc, Paris, Limoges, Nancy : imprimerie Charles-Lavauzelle et Cie - Bernardaud et Cie éditeurs, 1944, p. 62.



Doc. 10 "Un four", 1944.

02870654NUC

Dans : "Au royaume de la porcelaine" / Edmond Blanc, Paris, Limoges, Nancy : imprimerie Charles-Lavauzelle et Cie - Bernardaud et Cie éditeurs, 1944, p. 64.



Doc. 11 Ouvrier ("homme de feu") entretenant le feu d'un alandier d'un four rond à l'aide d'un ringard (années 1950). 02870719NUC

Tirage photographique, noir et blanc, 16 x 11,3 cm, [vers 1950].
Photo. Boureau, coll. Bernardaud.



Doc. 12 Mise en gazette de pièces de porcelaine avant cuisson dans un four rond
(vers 1950).

02870718NUC

Tirage photographique, noir et blanc, 16 x 11,3 cm, [vers 1950].

Photo. Boureau, coll. Bernardaud.



Doc. 13 Enfournement de gazettes dans un four rond (vers 1950).
Tirage photographique, noir et blanc, 16 x 11,3 cm, [vers 1950].
Photo. Boureau, coll. Bernardaud.

02870717NUC



Doc. 14 Les ateliers de fabrication dans les années 1950 : au premier plan, une table de coulage circulaire. 02870720NUC
de coulage circulaire.

Tirage photographique, noir et blanc, 16,5 x 11,4 cm, [vers 1950].

Photo. Boureau, coll. Bernardaud.



Doc. 15 Four à sole annulaire tournante (alimenté au gaz et par récupération de chaleur du four-tunnel) pour la cuisson du dégourdi, installé vers 1947-49 et abandonné dès 1952.

02870730NUC

Tirage photographique, noir et blanc, 22 x 15,9 cm, [vers 1949].

Photo. Boureau, coll. Bernardaud.



Doc. 16 "Vue d'un atelier de peinture. Les ouvriers travaillent accoudés sur la banquette", 1944.

02870657NUC

Dans : "Au royaume de la porcelaine" / Edmond Blanc, Paris, Limoges, Nancy : imprimerie Charles-Lavauzelle et Cie - Bernardaud et Cie éditeurs, 1944, p. 87.



Doc. 17 "Atelier d'imprimerie lithographique. Au premier plan, une presse à bras", 02870655NUC
1944.

Dans : "Au royaume de la porcelaine" / Edmond Blanc, Paris, Limoges, Nancy : imprimerie
Charles-Lavauzelle et Cie - Bernardaud et Cie éditeurs, 1944, p. 76.



Doc. 18 "Vue dans le fond de l'atelier [d'imprimerie] d'une machine à imprimer", 02870656NUC
1944.

Dans : "Au royaume de la porcelaine" / Edmond Blanc, Paris, Limoges, Nancy : imprimerie
Charles-Lavauzelle et Cie - Bernardaud et Cie éditeurs, 1944, p. 78.



Fig.1 Vue du site de l'usine Bernardaud depuis le Sud Sud-Est.

Ph. Inv. Ph. Rivière
03870262XA
03870200X



Fig.2 Vue de l'usine depuis la rue Albert-Thomas.

Ph. Inv. Ph. Rivière
03870019VA
03870018V



Fig.3 A gauche les anciens bâtiments des fours Nord-Est et Nord-Ouest encadrant l'atelier du four-tunnel (au niveau de la passerelle) ; à droite l'ancien magasin de blanc, les bureaux et ateliers des useurs de grains ; au fond les ateliers de fabrication.

Ph. Inv. Ph. Rivière
03870142X



Fig.4 Les anciens bâtiments des fours Nord-Est et Sud-Est vus depuis l'entrée de l'usine (Nord-Est).

Ph. Inv. Ph. Rivière
03870143X



Fig.5 Les anciens bâtiments des fours Nord-Est et Sud-Est.

Ph. Inv. Ph. Rivière
03870141X



Fig.6 Au premier plan le bâtiment du second four continu de 1966 ; en arrière-plan les anciens bâtiment des fours Sud cantonnant l'atelier du four-tunnel ; au fond, à gauche, l'extrémité sud des ateliers de fabrication.

Ph. Inv. Ph. Rivière
03870140X



Fig.7 Vue d'une partie de l'atelier de modelage.

Ph. Inv. Ph. Rivière
03870159X



Fig.8 Opération de modelage : le modeleur enduit le tour d'un savon isolant, avant de placer la cerce (plaque de tôle).

Ph. Inv. Ph. Rivière
03870160X

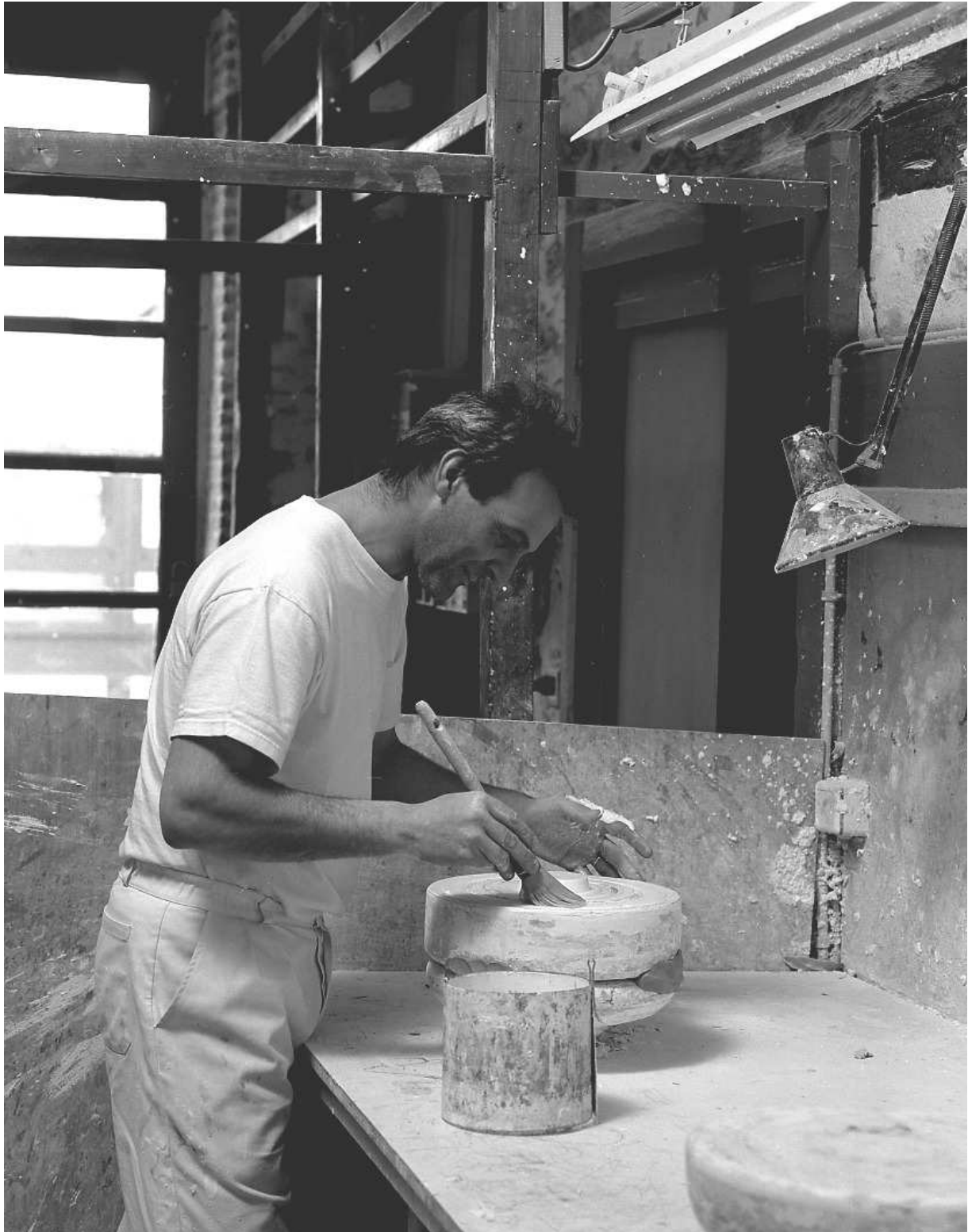


Fig.9 Opération de modelage : versement du plâtre à l'aide d'une gâche, dans la cerce (plaque de tôle).

Ph. Inv. Ph. Rivière
03870161X

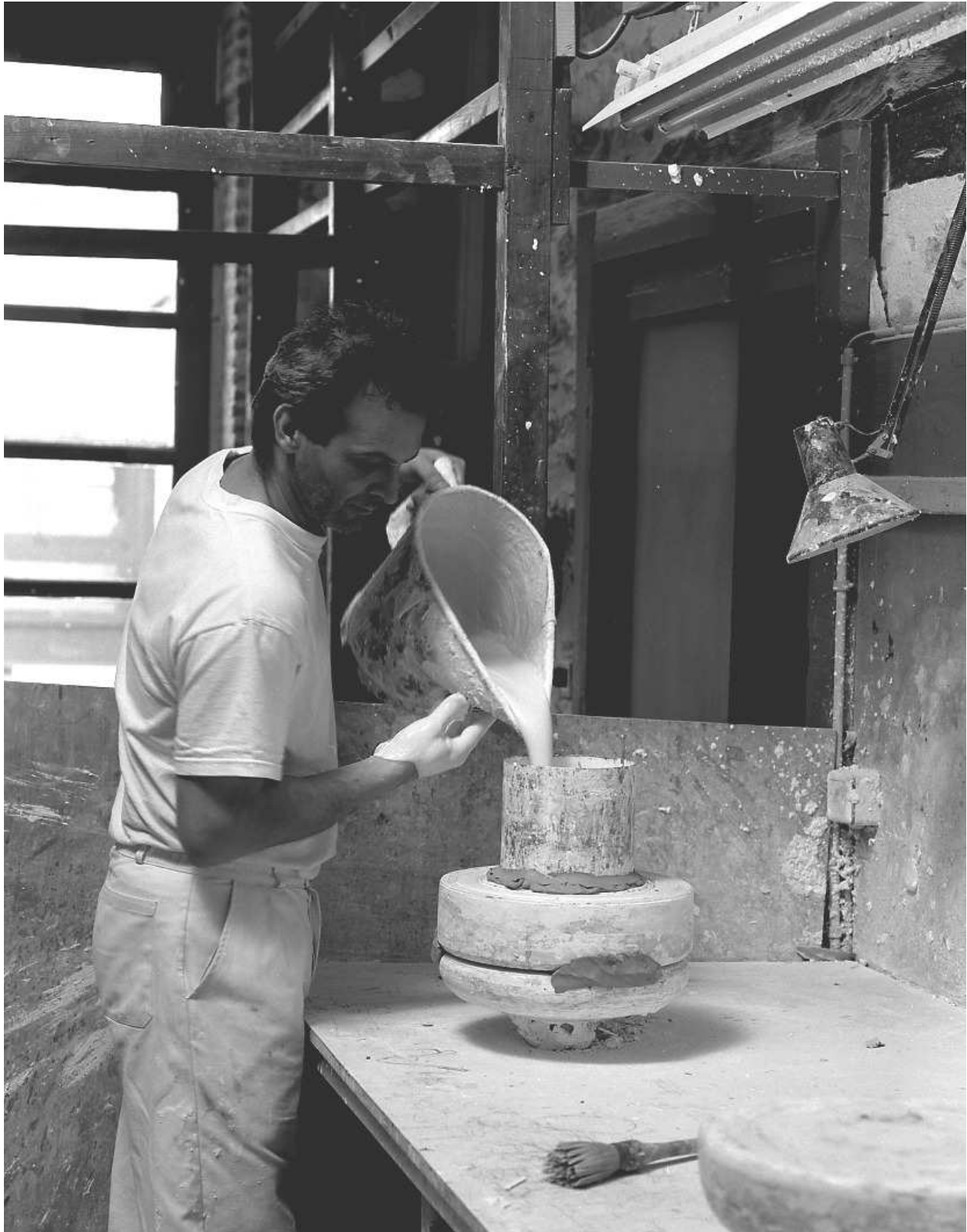


Fig.10 Opération de modelage : le tournassage. Le modeler, prenant appui sur son "pichouret", enlève progressivement de la matière de la masse brute de plâtre après enlèvement de la cerce. Le modeler emploie plusieurs outils à tourner appelés "tournassins".

Ph. Inv. Ph. Rivière
03870162X



Fig.11 Opération de modelage : phase finale du tournassage. La partie supérieure du modèle en plâtre est dégagée de la masse brute. Le modelleur achève le tournassage de la base du modèle.

Ph. Inv. Ph. Rivière
03870163X



Fig.12 Opération de modelage : le modeleur vérifie le modèle en plâtre à l'aide d'un gabarit en carton.

Ph. Inv. Ph. Rivière
03870164X



Fig.13 Atelier de modelage : le modeleur grave un moule en plâtre pour la réalisation d'un médaillon à l'effigie du roi de Thaïlande.

Ph. Inv. Ph. Rivière
03870157X



Fig.14 Atelier de modelage : le modeleur grave un moule en plâtre pour la réalisation d'un médaillon à l'effigie du roi de Thaïlande.

Ph. Inv. Ph. Rivière
03870158X



Fig.15 Ancien atelier de fabrication (exposition muséographique) : vue générale. Au premier plan, à droite, les tables de coulage, avec au sol les gâches et les bassins de récupération de l'excédant de pâte. A gauche les claies de séchage des pièces moulées ou coulées.

Ph. Inv. Ph. Rivière
03870120X

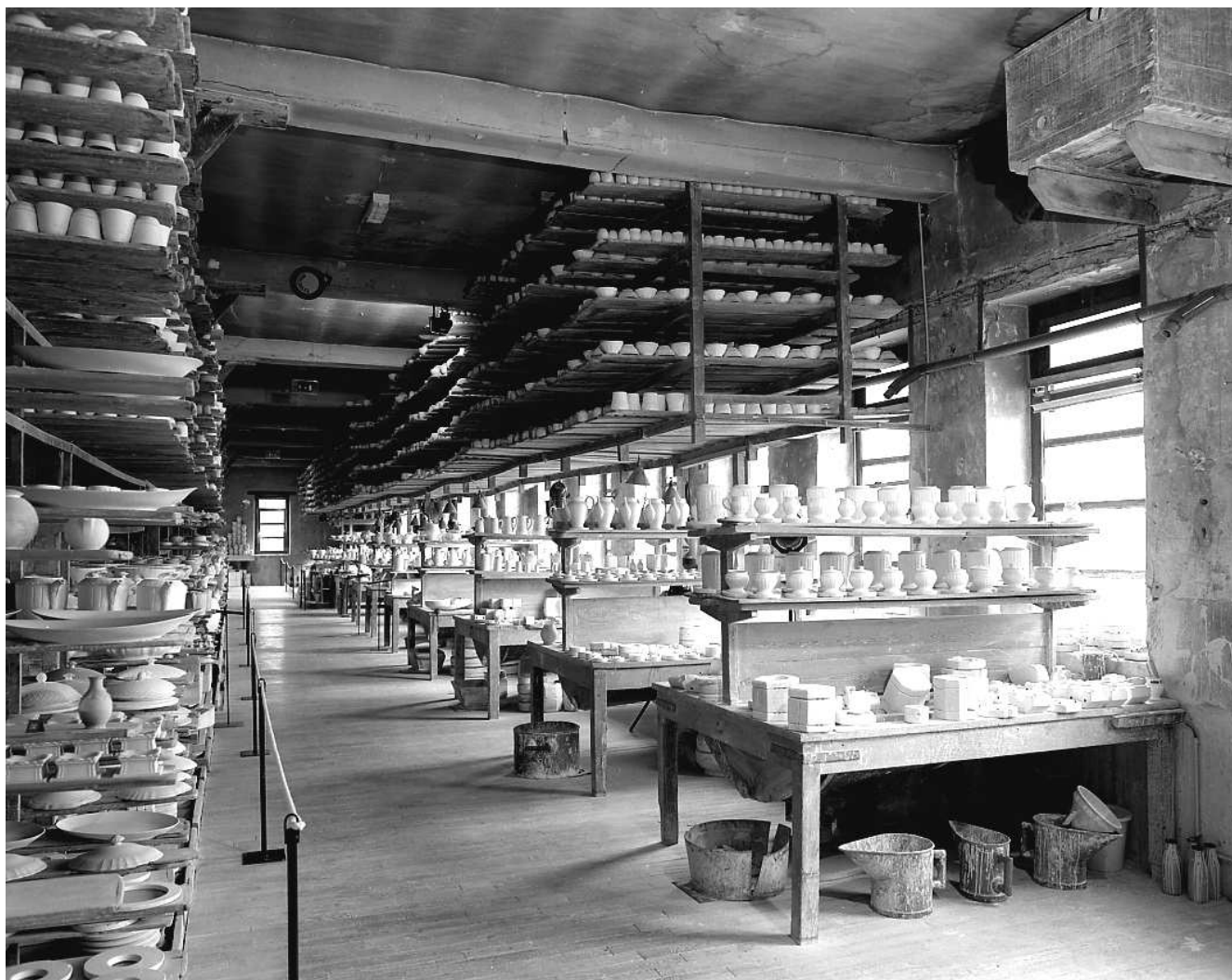


Fig.16 Ancien atelier de fabrication (exposition muséographique) : à droite une table de coulage, à gauche un poste de finition des pièces.

Ph. Inv. Ph. Rivière
03870122X



Fig.17 Ancien atelier de fabrication (exposition muséographique) :
réservoir à barbotine (caisse en bois couverte intérieurement de
zinc).

Ph. Inv. Ph. Rivière
03870121X



Fig.18 Ancien atelier de fabrication (exposition muséographique) :
pièces de porcelaine après coulage.

Ph. Inv. Ph. Rivière
03870138X



Fig.19 Ancien atelier de fabrication (exposition muséographique) :
pièces de porcelaine après coulage.

Ph. Inv. Ph. Rivière
03870139X



Fig.20 Gravure à l'acide fluorhydrique (incrustation) : les pièces de porcelaine avant gravure. Les parties sombres (brun foncé) sont les surfaces protégées de l'action de l'acide par un vernis.

Ph. Inv. Ph. Rivière
03870151X



Fig.21 Gravure à l'acide fluorhydrique (incrustation) : vue générale de l'atelier (bacs de gravure et de rinçage).

Ph. Inv. Ph. Rivière
03870146X



Fig.22 Ateliers de décor : vue générale de l'atelier de décalcomanie.

Ph. Inv. Ph. Rivière
03870180XA
03870144X



Fig.23 Ateliers de décor : atelier de décalcomanie. Les postes de travaillent sont alignés de part et d'autre d'une bande transporteuse, où sont déposées les pièces décorées.

Ph. Inv. Ph. Rivière
03870181XA
03870145X



Fig.24 Ateliers de décoration : atelier de peinture (filets, dorure...).

Ph. Inv. Ph. Rivière
03870149X



Fig.25 Ateliers de décoration : atelier de peinture. Pose d'un filet sur le bord d'une assiette.

Ph. Inv. Ph. Rivière
03870183XA
03870150X



Fig.26 Ateliers de décoration : atelier de peinture. Décoration d'une anse de tasse.

Ph. Inv. Ph. Rivière
03870182XA
03870148X



Fig.27 Atelier de sérigraphie : impression des décors sérigraphiés pour la décoration par décalque.

Ph. Inv. Ph. Rivière
03870156X



Fig.28 Atelier de sérigraphie : séchage des planches de décalcomanie sur des claies en bois ou métalliques.

Ph. Inv. Ph. Rivière
03870155X



Fig.29 Le logement patronal vu du Sud-Est.

Ph. Inv. Ph. Rivière
03870199X

