

Département : 87

IA87000200

Aire d'étude : Limoges

Adresse : Montjovis (avenue) 26

Dénomination : **usine de porcelaine**

Destinations : **immeuble à logements**
successives et
actuelles

Appellation et titre : **usine de porcelaine appelée Fabrique de Montjovis, actuellement
immeuble à logements appelé Résidence le Parc Montjovis**

Canton : Limoges-Centre

Coordonnées : Lambert2

Cadastre : 2002 BE 535

Propriété privée

Éléments remarquables : four industriel

Etat de conservation : vestiges

Dossier de patrimoine industriel (enquête partielle, commune de Limoges) établi en 2002 par Pillet Frédéric (c) Inventaire général, 2002

HISTORIQUE

Datation : 2e quart 19e siècle ; 4e quart 19e siècle ; 2e quart 20e siècle, 1849 ; 1891 ; 1925, daté par source.

COMMENTAIRE HISTORIQUE: L'usine de porcelaine dite Fabrique de Montjovis est fondée en 1849 par Jourde et Delotte. Les exploitants s'y succèdent rapidement : Paturet en 1855, Achille Chabrol en 1862, A. Soudanas en 1868, Brissaud et Cie en 1871, H. Dorat et Cie en 1876, Morel et Cie en 1880, Bourdeau en 1881, Boisbertrand et Theilloud en 1885. Gustave Vogt, fils d'un importateur américain installé à Limoges depuis 1852, forme avec son associé Emilien de Tressemanes la société Tressemanes et Vogt. Ils acquièrent la Fabrique de Montjovis en 1891. A cette occasion une partie de l'usine est démolie et reconstruite. En 1919 Martial Raynaud, alors directeur d'un atelier de décoration rue Saint-Paul, rachète l'usine. A partir de 1925 il acquiert de nouveaux terrains autour de l'usine en vue de son extension, qui atteindra 12 000 m² au total. La société Raynaud et Cie est créée en 1925. En 1952, André Raynaud succède à son père à la tête de la société, qui se place au troisième rang des fabricants de porcelaine de Limoges. A partir de 1972 il redéveloppe l'usine. Bertrand Raynaud, fils d'André, est nommé Directeur Général en 1985. En 1999 l'entreprise Raynaud et Cie s'installe dans la commune voisine d'Isle. La Fabrique de Montjovis est rasée la

même année, à l'exception d'un four daté probablement de 1856 (date rapportée), conservé et utilisé depuis plusieurs décennies comme élément symbolique de l'entreprise. Depuis, le site est occupé par la résidence "le Parc de Montjovis".

Jusqu'au début des années 1920, la Fabrique de Montjovis ne dispose que d'un seul four. En 1923 et 1929 Martial Raynaud fait construire deux fours à flamme renversée de 100 m³ appelés fours n°1 et 2, le numéro 3 désignant le vieux four du 19^e siècle. Le projet de construction d'un four-tunnel alimenté au gaz de ville est élaboré puis abandonné au début des années 1950. En 1958 André Raynaud établit 3 fours-cellules à gaz à l'emplacement du four n°2 (ainsi que des machines Roller automatiques), et en 1956 un des quatre premiers fours-tunnels à gaz de Limoges.

L'usine emploie 87 personnes en 1852, entre 70 et 90 dans les années 1860, 78 en 1870, 70 en 1891, 300 en 1926 (dont 120 femmes), 180 en 1947, 190 en 1950 (dont 75 ouvriers décorateurs), 145 en 1957, 203 en 1972, 215 en 1985.

DESCRIPTION

SITUATION : en ville

COMPOSITION D'ENSEMBLE

Parties constituantes : four industriel

MATERIAUX

Gros œuvre : brique ; métal

DECOR

Technique : ferronnerie

Représentation : monogramme

COMMENTAIRE DESCRIPTIF: Le four à globe subsistant est en brique. Il est cerclé de fers plats. D'un diamètre hors œuvre de 6 mètres (5 mètres intérieurs), il est constitué de deux chambres superposées, voûtées en calotte : la chambre inférieure appelée laboratoire pour la cuisson à 1400°C, la chambre supérieure appelée globe, pour la cuisson du dégourdi (première cuisson avant émaillage). L'ensemble est surmonté d'une petite cheminée en brique. Ce four a six alandiers. Restauré à des fins promotionnelles dans les années 1950 par André Raynaud, il est dégagé du bâtiment qui l'entourait, et orné du monogramme R en fer forgé. A cette occasion la date 1856 est rapportée.

Usine de porcelaine appelée Fabrique de Montjovis, actuellement immeuble à logements appelé Résidence le Parc Montjovis

DOCUMENTATION

Archives Communales de Limoges

- Série 1 G 61 : Matrices des contributions personnelles mobilière et des patentes.

Années 1855, 1870, 1885, 1895, 1914, 1925.

- Série 1 G 58 & 59 : Matrices cadastrales de Limoges.

1^{ère} série (1812/1828-18829) – 1^{ère} division – Folio 1250.

2^e série (1882-1914) – 1^{ère} division – Case 1661.

3^e série (après 1914) – Nord-Ouest – Case 3396.

3^e série (après 1914) – Ouest – Cases 11097, 11066.

- Série I V 162 : Etablissements classés insalubres et dangereux – 1816-1918.

1868 – Demande formée par le Sieur Soudanas à l'effet d'obtenir l'autorisation de construire un four à porcelaine dans un local situé en cette ville faubourg Montjovis n°14.
(refusée)

- Série I V 162 : Etablissements classés insalubres et dangereux – 1^{ère} et 2^e classes – 1921-1977.

Dossier n°16 – Arrêté du 7 septembre 1923 - Installation d'un four à porcelaine – 30 fg Montjovis – Martial Raynaud – 2 plans.

Dossier n°43 – Arrêté du 21 mars 1929 – Construction d'un four non fumivore à porcelaine – 30 fg Montjovis – Raynaud Martial – 2 plans.

- Série I V 162 : Etablissements classés insalubres et dangereux – 3e classe – 1920-1971.

Dossier n°421 – Demande du 4 octobre 1947 - Four-tunnel de dégourdi et de cuisson de porcelaine – 30 fg Montjovis et rue nouvelle– M. le directeur de la société des Porcelaines Raynaud & Cie - plans.
(projet non réalisé).

Usine de porcelaine appelée Fabrique de Montjovis, actuellement immeuble à logements appelé Résidence le Parc Montjovis

Dossier n°697 – Demande du 16 juin 1958 - 3 fours-cellules type Gaz de France pour la cuisson de la porcelaine – 30 fg Montjovis – Ets Raynaud & Cie. 2 plans.
(demande pour des fours construits au début de l'année 1958, à l'emplacement du four n°2 de 1929).

- Série 1 O 216 : Permis de construire.

Permis n°503 – Demande du 8 octobre 1947 – Raynaud & Cie - 30 fg Montjovis – Transformations (aménagement de bureaux) – 1 plan.

Permis n°782 – Demande du 8 avril 1948 – Raynaud & Cie – 30 fg Montjovis – Mur séparatif – 1 plan.

Permis n°1212 – Demande du 30 mars 1949 – Raynaud – 30 fg Montjovis – Transformations – 2 plans.

Permis n°18731 – Demande du 24 juillet 1972 – A.Raynaud & Cie S.A. – 30 fg Montjovis – Construction d'une usine – 2 plans.

Permis n°21883 – Demande du 29 septembre 1977 – S.A Raynaud – 30 fg Montjovis – Transformation d'usine – 1 plan.

- Annuaire et almanachs du département de la Haute-Vienne des années 1925-1969.

Archives Départementales de la Haute-Vienne

- Série 5M 51 : Etablissements industriels dangereux et insalubres– Fabriques de porcelaine... 1860-1919.

A. Soudanas – Four à porcelaine – 14 fg Montjovis – Demande du 9 mars 1969. 1 plan.

- Série 9 M 30 : Etat nominatif des fabricants de porcelaine de la ville de Limoges...à la date du 26 septembre 1873.

- Série 10 M 63 : Rapports des sous-préfets, commissaires de police et inspecteurs du travail, sur la situation du chômage, son évolution et sur les manifestations organisées pour ou par les chômeurs. 1920-1935. Statistique du chômage à la date du 18/12/1926 - Industrie de la porcelaine.

Usine de porcelaine appelée Fabrique de Montjovis, actuellement immeuble à logements appelé Résidence le Parc Montjovis

Bibliographie

ALBIS Jean D', ROMANET Céleste. **La porcelaine de Limoges**. Paris : Ed. Sous Le Vent, 1980. p.155-158.

[BARON, Alain]. **Histoire de la Porcelaine de Limoges**. Limoges : René Dessagne, 1986. (coll. Terres Vivantes). p. 65, 94, 110-111, 125.

CENTRE DE RECHERCHE SUR L'ARTISANAT, LES METIERS D'ART ET DE TRADITION - UNIVERSITE DE LIMOGES – CNRS. Colloque (novembre 1986, Limoges). **La porcelaine de Limoges - Tradition et innovation**. Limoges : Maison Limousine des Sciences de l'Homme, 1987. p.183.

CHOFFEL, Jean. **Etude économique de la porcelaine de Limoges - Artisanat ou industrie ?**. Paris - Limoges - Nancy : Charles Lavauzelle & Cie, 1950. p.106.

DUBREUIL, **Encyclopédie chimique - Tome V - Applications de chimie inorganique - La porcelaine**. Paris : Veuve Dunod, 1885. p.42.

LEROUX, Alfred. **Histoire de la porcelaine**. Limoges : Ducourtieux & Gout, 1904. vol.2. p. 159.

LEROUX, Alfred. **Choix d'arrêtés préfectoraux relatifs à l'industrie porcelainière de Limoges, 1804-1869**. *Bulletin de la Société Archéologique et Historique du Limousin*, 1904, t.LIV, p.105-191. (A.Soudanas – Four à porcelaine – 9 mars 1869 – 14 fg Montjovis).

MESLIN-PERRIER, Chantal. SEGONDS-PERRIER, Marie. **Limoges, deux siècles de porcelaine**. Paris : Les Editions de l'Amateur – Réunion des Musées Nationaux, 2002. p.305-307.

RAVENEZ, L.-W. **Aperçu statistique de l'exposition de Limoges en 1855**. Limoges, Ardillier, 1855. p.63-65.

RESTOIN-EVERT Marie-Hélène, ROBINNE Paul-Edouard. **Activité porcelainière en Limousin - Inventaire d'un patrimoine industriel**. *L'Archéologie Industrielle en France*, n°16, décembre 1987, p.53-71.

SALVETAT. **Rapport sur les progrès récents réalisés par l'industrie privée dans la fabrication de la porcelaine. Etat actuel de la fabrication de Limoges**. *Bulletin de la Société d'Encouragement pour l'Industrie Nationale*, 1875, 3e série, tome II. p.83-99.

SALVETAT. **Note sur la verrerie et la céramique à l'Exposition universelle de Paris**. *Mémoires et comptes-rendus de la Société des Ingénieurs Civils*, 1867. p.48-72.

Exposition des produits de l'industrie de toutes les nations - 1855 - Catalogue officiel publié par ordre de la commission impériale. Paris : E. Panis, n.d., 2^e édition. 544p.

Inauguration des grands travaux de rénovation de l'industrie de la porcelaine française. Vierzon, le 24 juillet 1948. Programme de rénovation de l'industrie de la porcelaine. *L'industrie Céramique*, Octobre 1948, n°391, p.210-214.

Porcelaine Théodore Haviland – Limoges (France), *L'Illustration Economique et Financière*, supplément aux numéros des 31 décembre 1921 & 7 janvier 1922. Paris : L'Illustration, 1921. p.50.

Usine de porcelaine appelée Fabrique de Montjovis, actuellement immeuble à logements appelé Résidence le Parc Montjovis

TABLE DES ILLUSTRATIONS

Des.1	Plan de localisation : faubourg Nord de Limoges. Carte topographique, 2001, 1 : 25 000 ^e , IGN, Scan 25®, F051-058.	
Des.2	Plan de localisation : site de l'usine. Carte topographique, 2001, 1 : 12 500 ^e , IGN, Scan 25®, F051-058.	
Des.3	Plan masse. D'après le plan cadastral, 2002, section BE, 1 : 1500, Origine cadastre © Droits de l'Etat réservés.	
Des.4	Elévation du four à porcelaine.	03870726NUD
Des.5	Coupe du four à porcelaine.	03870727NUD
Des.6	Plan du four à porcelaine au niveau de la sole du laboratoire.	03870728NUD
Des.7	Plan du four à porcelaine au niveau de la sole du globe.	03870729NUD
Doc.1	"Manufacture de Porcelaines de MM. Raynaud et Cie - 30 faubourg Montjovis - O. Treich architecte expert". Plan du projet d'installation du 2 ^e four [1923]. Le four existant correspond au four actuellement conservé. Plan, tirage bleu, 1 : 200, 70 x 50 cm, [1923]. AC Limoges : I V 162 - Etablissements classés insalubres et dangereux - 1 ^{ère} et 2 ^e classes - 1919-1977 - Dossier n°16.	02870541VA 02870529V
Doc.2	"Manufacture de Porcelaines de MM. Raynaud et Cie - 30 faubourg Montjovis". Plan du projet d'installation du 3 ^e four à globe, [1929]. Plan, tirage, 1 : 500, 37 x 43,7 cm, [1929]. AC Limoges : I V 162 - Etablissements classés insalubres et dangereux - 1 ^{ère} et 2 ^e classes - 1919-1977 - Dossier n°43.	02870542XA 02870530X
Doc.3	"Manufactures de porcelaines de Messieurs Raynaud et cie - Plan d'ensemble - Réalisé par R. Jaloux (architecte, Limoges) - Limoges, le 2 octobre 1945". Projet de construction d'un four-tunnel, non réalisé (trois fours à globe en place). Plan, tirage, 1 : 200, 74 x 96 cm, 2/10/1945. AC Limoges : I V 162 - Etablissements classés insalubres et dangereux - 3 ^e classe - 1919-1971 - Dossier n°421.	02870531V

Usine de porcelaine appelée Fabrique de Montjovis, actuellement immeuble à logements appelé Résidence le Parc Montjovis

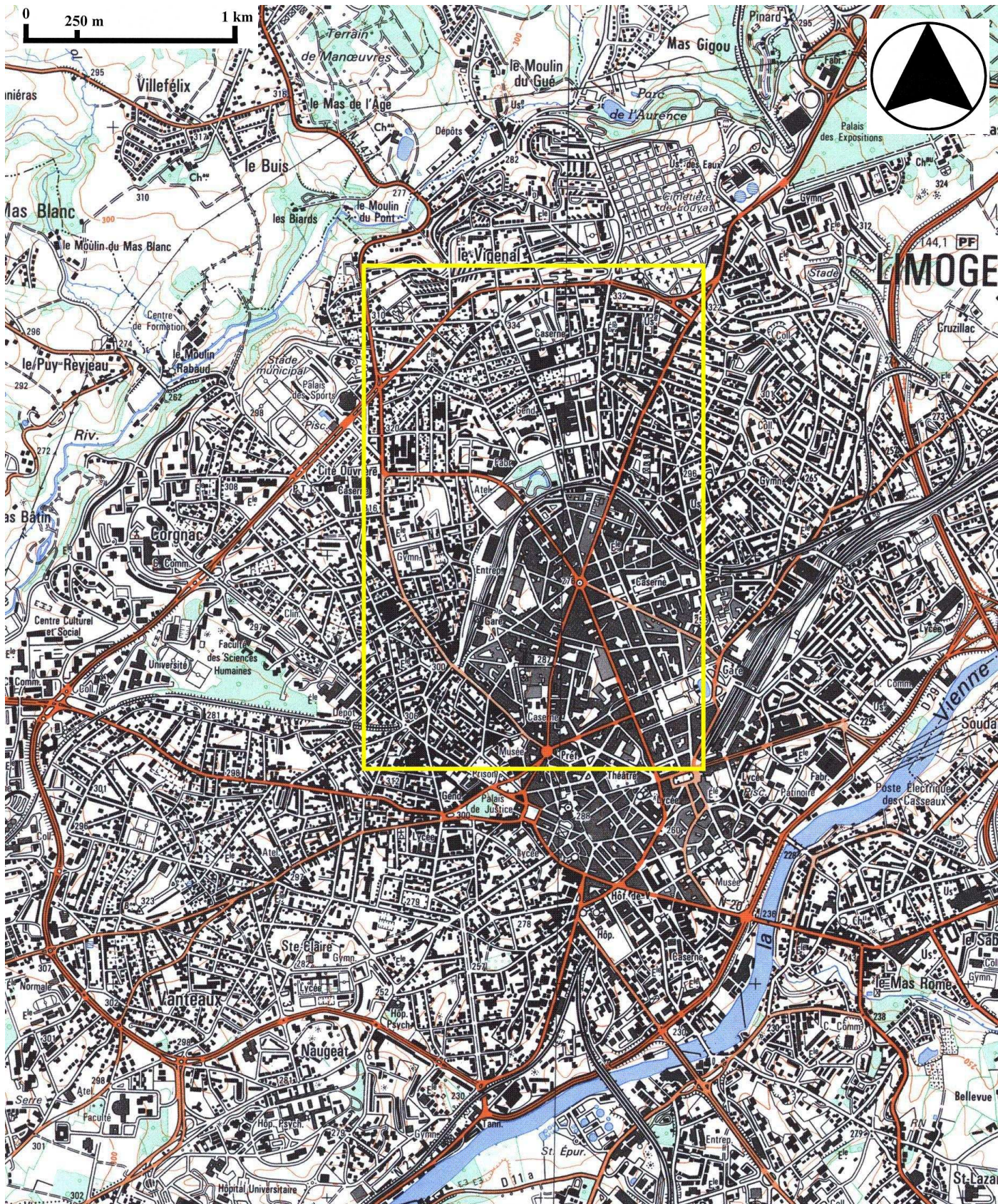
Fig.1	Le four, au pied de la résidence Le Parc Montjovis, vu de l'Ouest.	02870358X
Fig.2	Le four vu du sud-ouest, avant la démolition de l'usine. A gauche le bâtiment des stocks de blanc, au centre un magasin, à droite le bâtiment des fours et des ateliers de fabrication.	85871443X
Fig.3	Bâtiment abritant les fours et les ateliers de fabrication. Rez-de-chaussée : vue de trois fours-cellules électriques.	99870313X
Fig.4	Façade antérieure de l'usine, vue depuis l'avenue (Sud-Est).	99870304X
Fig.5	Façade antérieure de l'usine vue depuis l'avenue (Nord-Ouest).	86870822X
Fig.6	Portail de l'entrée principale de l'usine.	86870823X
Fig.7	Bâtiment avec passage couvert abritant sur deux niveaux le standart et les bureaux. Elévation Est (ou élévation sur cour).	99870306X
Fig.8	Maison du gardien, bâtiment abritant les bureaux et bâtiment abritant les stocks de blanc disposés respectivement sur les côtés ouest et nord de la deuxième cour. Vue de l'ensemble de ces trois bâtiments, depuis le premier étage du bâtiment abritant fours et atelier de fabrication. Au premier plan, est visible un petit bâtiment de stockage de blanc et au fond, à droite, le four.	99870314X
Fig.9	Vue partielle des bâtiments depuis le portail menant à la première cour.	99870305X
Fig.10	Vue partielle de deux bâtiments, depuis l'est. Au fond, bâtiment à deux niveaux dont le rez-de-chaussée comporte un passage reliant la première cour ouest et la grande cour est et des locaux d'entretien ; à droite, bâtiment à deux niveaux abritant fours et atelier de fabrication.	99870307X
Fig.11	Bâtiment abritant fours et ateliers de fabrication. Vue d'ensemble depuis le Nord-Est.	99870309X

Usine de porcelaine appelée Fabrique de Montjovis, actuellement immeuble à logements appelé Résidence le Parc Montjovis

Fig.12	Bâtiment abritant les fours et les ateliers de fabrication. Vue partielle du rez-de-chaussée.	99870308X
Fig.13	Bâtiment abritant les fours et les ateliers de fabrication. Vue d'ensemble intérieure des ateliers établis au premier étage.	99870315X
Fig.14	Bâtiment abritant le four tunnel et bâtiment abritant l'atelier de décalcomanie et de peinture. Vue d'ensemble depuis le Sud.	99870312X
Fig.15	Bâtiment abritant le four tunnel (enlevé). Vue d'ensemble intérieure depuis l'entrée.	99870310X
Fig.16	Bâtiment abritant l'atelier de décalcomanie et de peinture. Vue d'ensemble intérieure.	99870311X

Usine de porcelaine appelée Fabrique de Montjovis, actuellement immeuble à logements appelé Résidence le Parc Montjovis

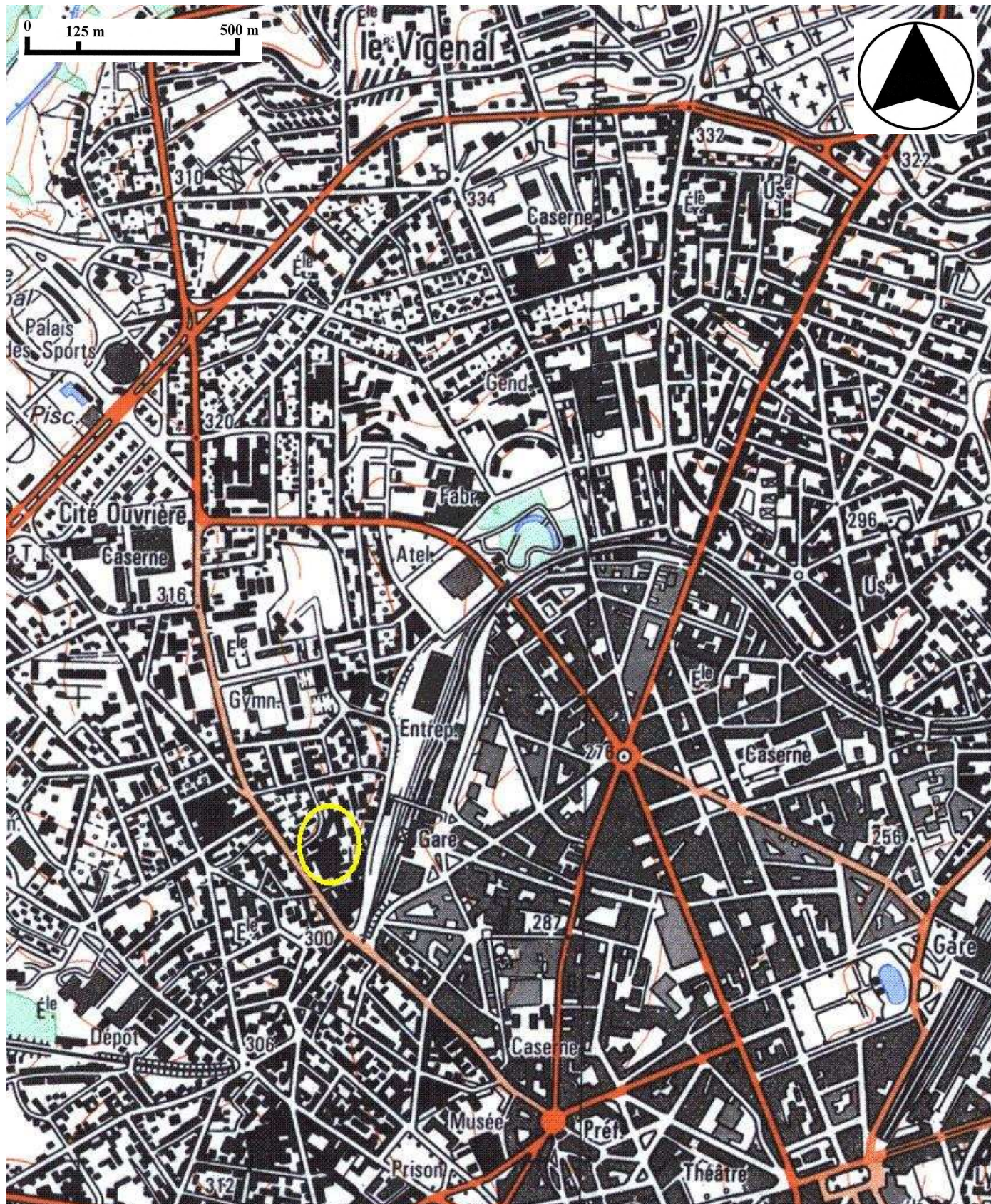
Des.1 Plan de localisation : faubourg Nord de Limoges.
Carte topographique, 2001, 1 : 25 000°, IGN, Scan 25©, F051-058.



Usine de porcelaine appelée Fabrique de Montjovis, actuellement immeuble à logements appelé Résidence le Parc Montjovis

Des.2 Plan de localisation : site de l'usine.

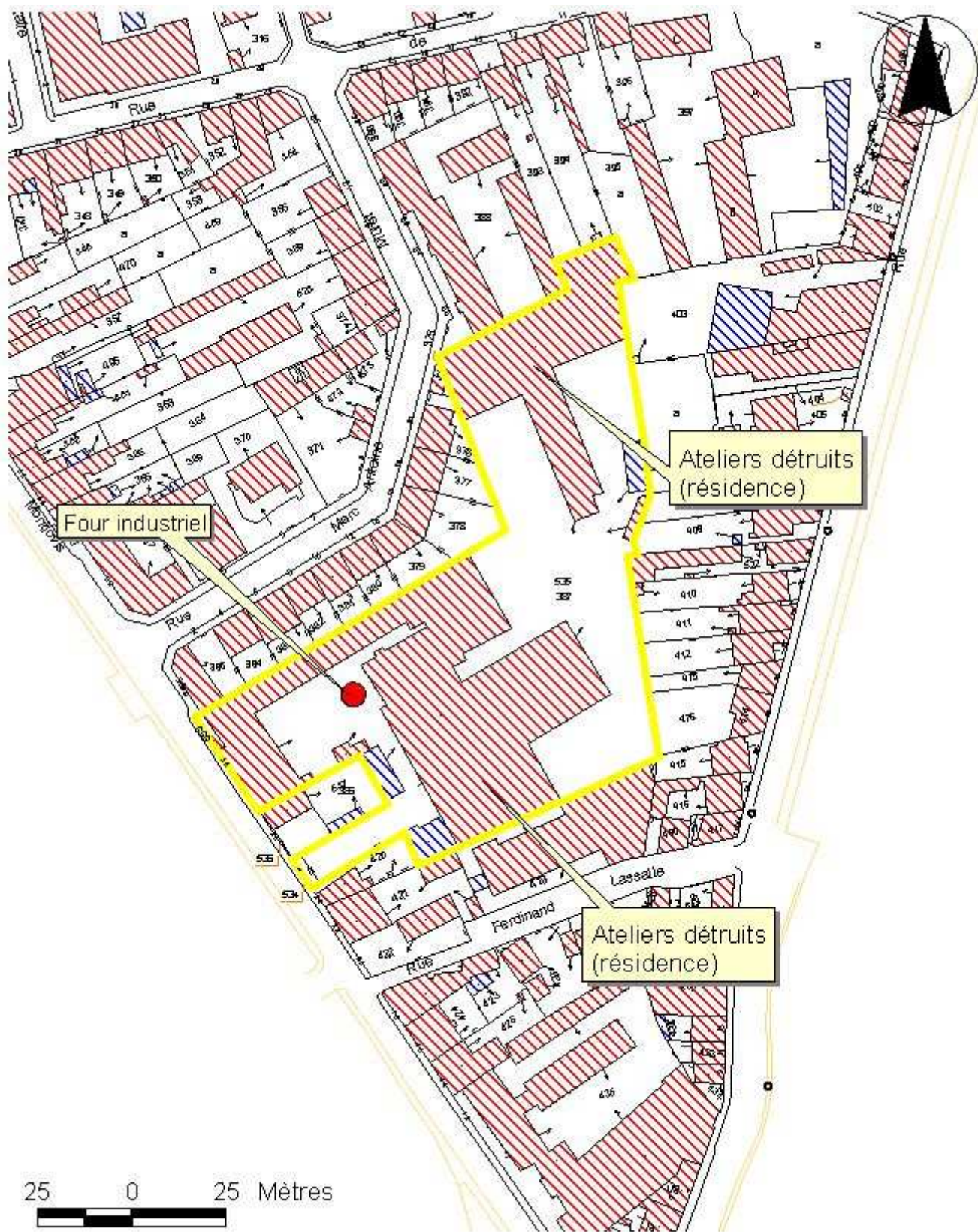
Carte topographique, 2001, 1 : 12 500°, IGN, Scan 25®, F051-058.



Usine de porcelaine appelée Fabrique de Montjovis, actuellement immeuble à logements appelé Résidence le Parc Montjovis

Des.3 Plan masse.

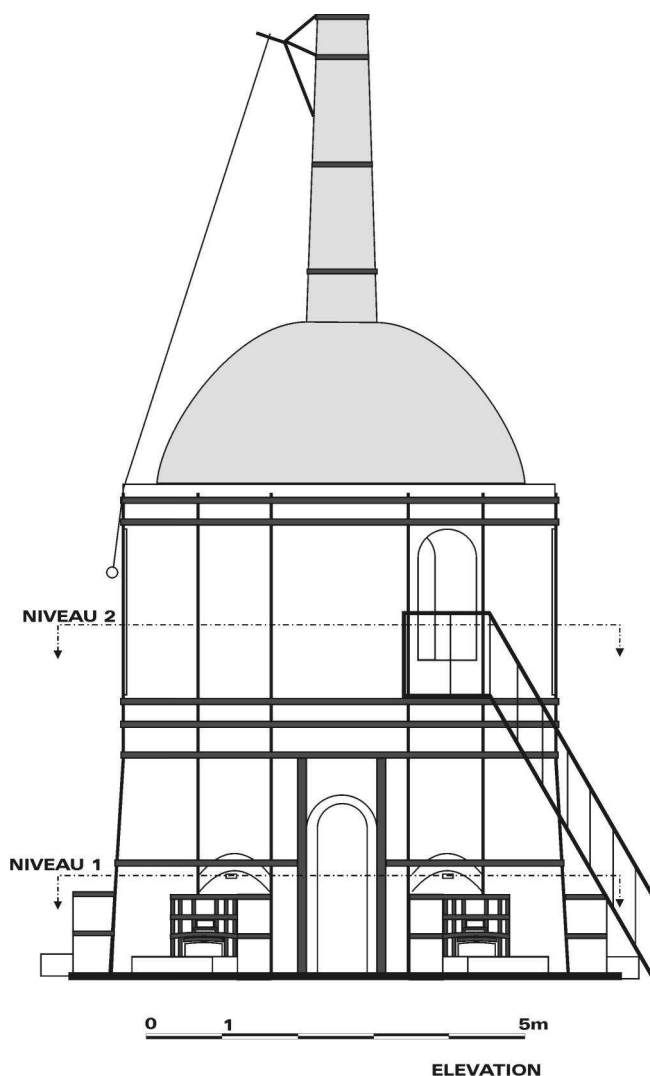
D'après le plan cadastral, 2002, section BE, 1 : 1500, Origine cadastre © Droits de l'Etat réservés.



Usine de porcelaine appelée Fabrique de Montjovis, actuellement immeuble à logements appelé Résidence le Parc Montjovis

Des.4 Elévation du four à porcelaine.

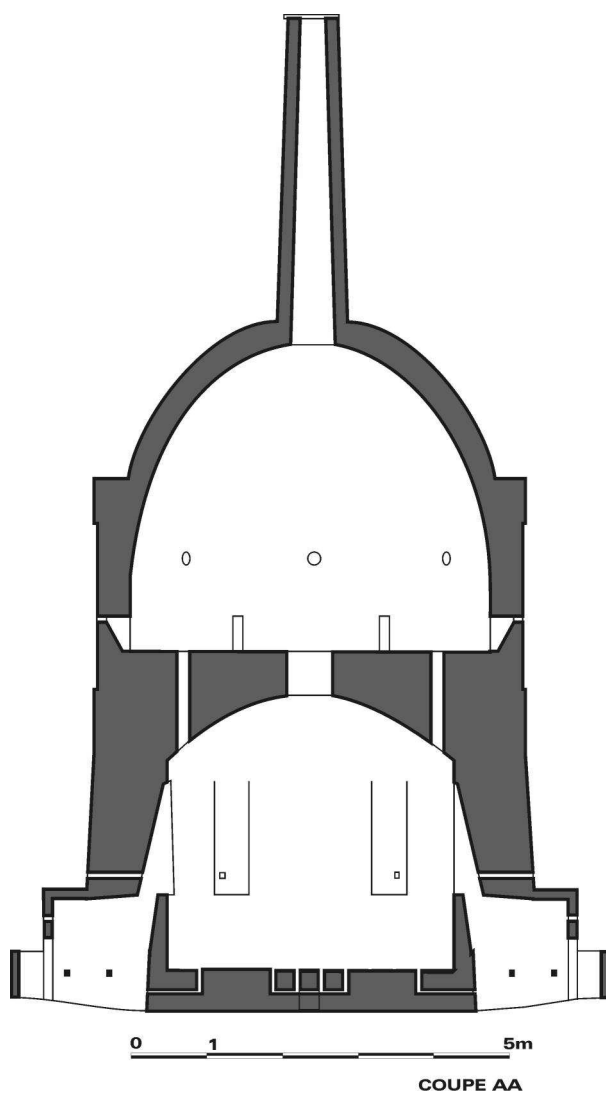
03870726NUD
Dess. Inv. J.-L. Vey



Usine de porcelaine appelée Fabrique de Montjovis, actuellement immeuble à logements appelé Résidence le Parc Montjovis

Des.5 Coupe du four à porcelaine.

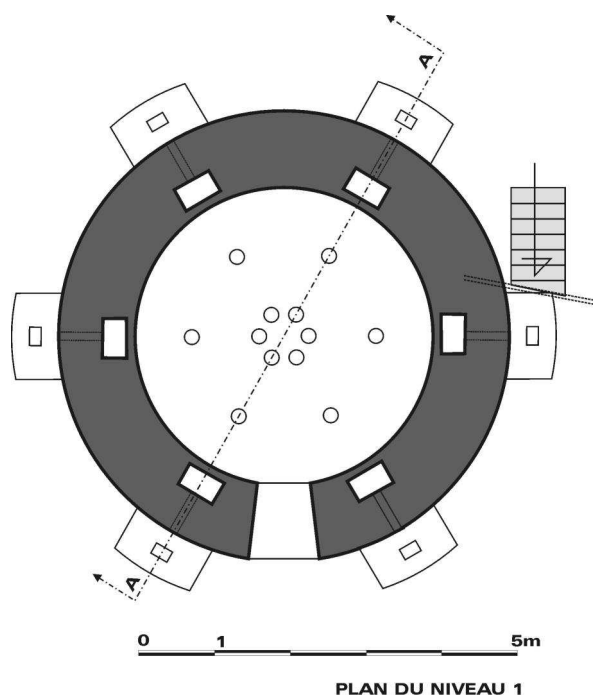
03870727NUD
Dess. Inv. J.-L. Vey



Usine de porcelaine appelée Fabrique de Montjovis, actuellement immeuble à logements appelé Résidence le Parc Montjovis

Des.6 Plan du four à porcelaine au niveau de la sole du laboratoire.

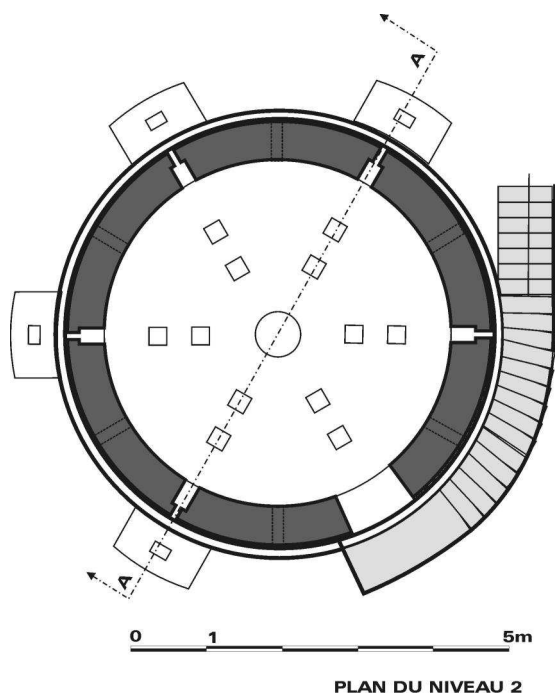
03870728NUD
Dess. Inv. J.-L. Vey



Usine de porcelaine appelée Fabrique de Montjovis, actuellement immeuble à logements appelé Résidence le Parc Montjovis

Des.7 Plan du four à porcelaine au niveau de la sole du globe.

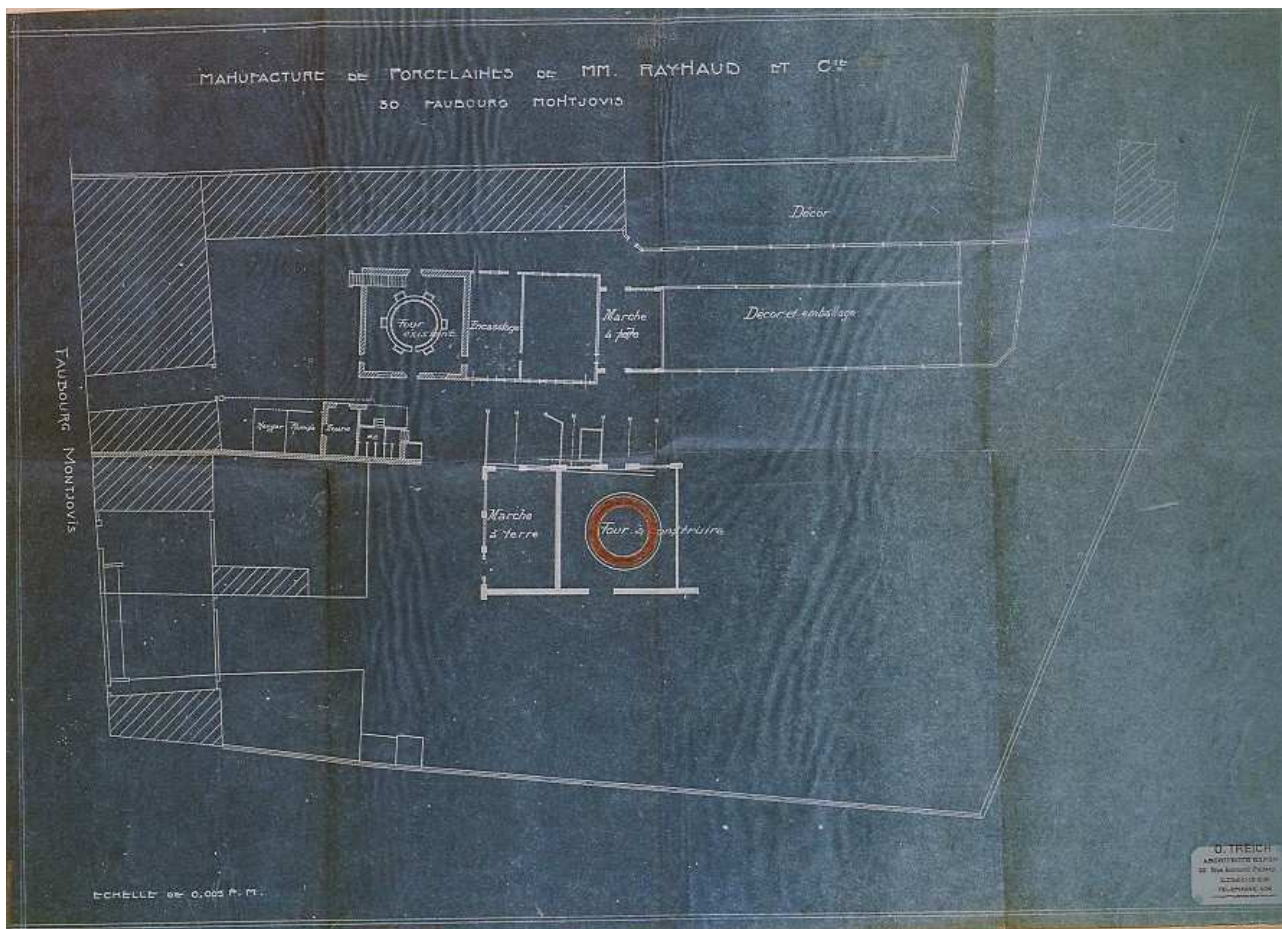
03870729NUD
Dess. Inv. J.-L. Vey



Usine de porcelaine appelée Fabrique de Montjovis, actuellement immeuble à logements appelé Résidence le Parc Montjovis

Doc.1 "Manufacture de Porcelaines de MM. Raynaud et Cie - 30 faubourg Montjovis - O. Treich architecte expert". Plan du projet d'installation du 2e four [1923]. Le four existant correspond au four actuellement conservé.
Plan, tirage bleu, 1 : 200, 70 x 50 cm, [1923]. AC Limoges : I V 162 - Etablissements classés insalubres et dangereux - 1ère et 2e classes - 1919-1977 - Dossier n°16.

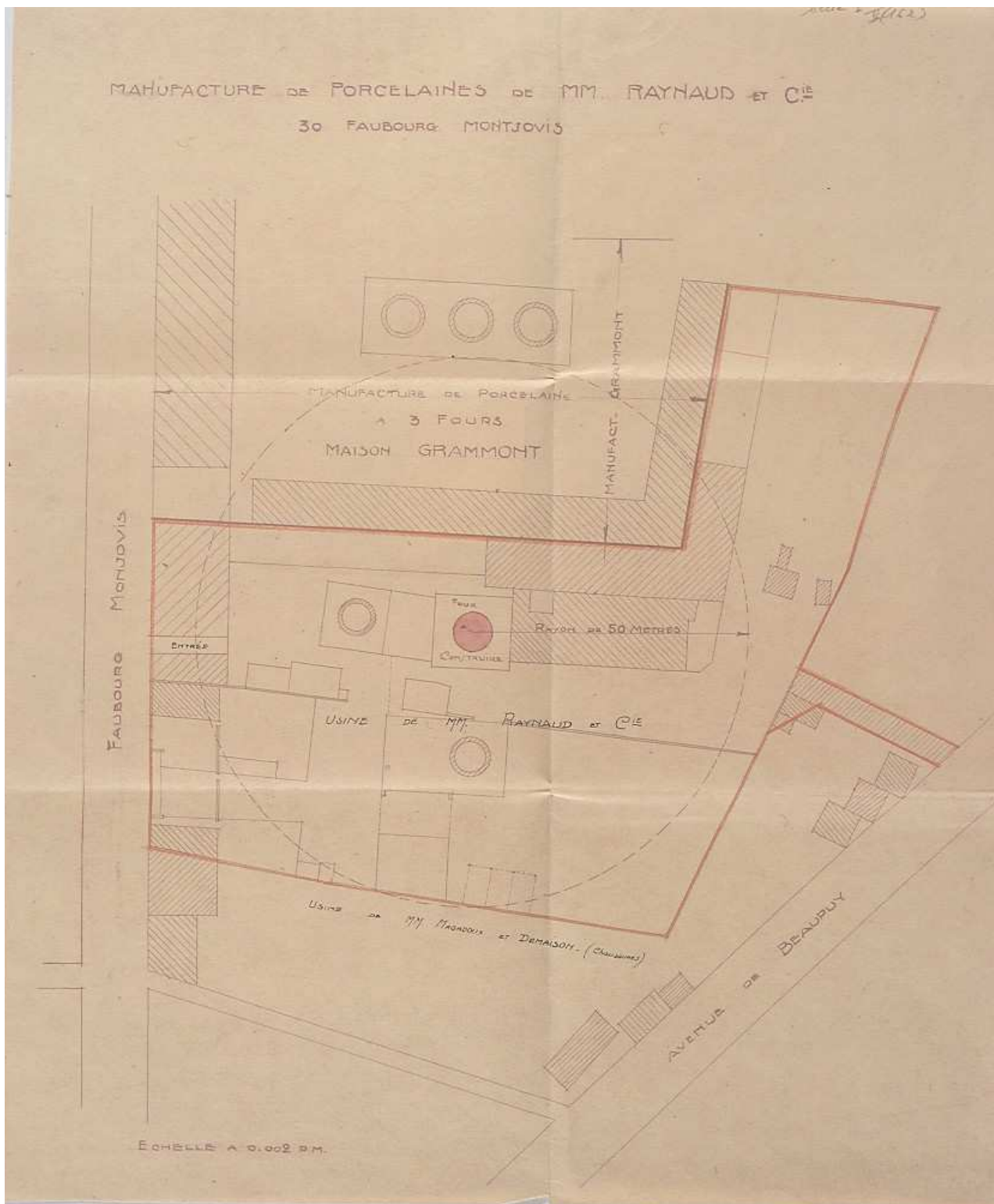
02870541VA
02870529V



Usine de porcelaine appelée Fabrique de Montjovis, actuellement immeuble à logements appelé Résidence le Parc Montjovis

Doc.2 "Manufacture de Porcelaines de MM. Raynaud et Cie - 30 faubourg Montjovis". Plan du projet d'installation du 3e four à globe, [1929]. Plan, tirage, 1 : 500, 37 x 43,7 cm, [1929]. AC Limoges : I V 162 - Etablissements classés insalubres et dangereux - 1ère et 2e classes - 1919-1977 - Dossier n°43.

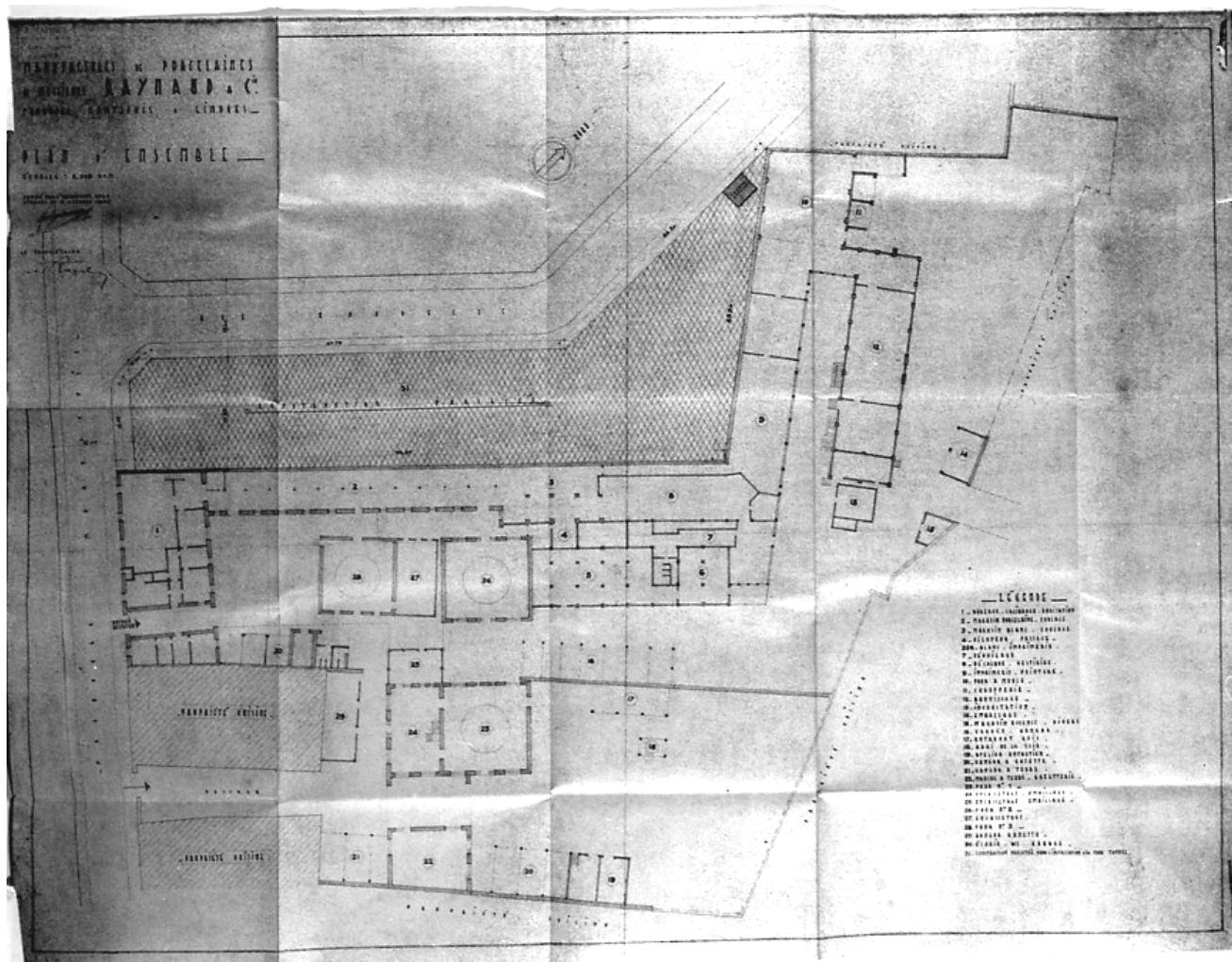
02870542XA
02870530X



Usine de porcelaine appelée Fabrique de Montjovis, actuellement immeuble à logements appelé Résidence le Parc Montjovis

Doc.3 "Manufactures de porcelaines de Messieurs Raynaud et cie - Plan d'ensemble - Réalisé par R. Jaloux (architecte, Limoges) - Limoges, le 2 octobre 1945". Projet de construction d'un four-tunnel, non réalisé (trois fours à globe en place).
Plan, tirage, 1 : 200, 74 x 96 cm, 2/10/1945. AC Limoges : I V 162 - Etablissements classés insalubres et dangereux - 3e classe - 1919-1971 - Dossier n°421.

02870531V



Usine de porcelaine appelée Fabrique de Montjovis, actuellement immeuble à logements appelé Résidence le Parc Montjovis

Fig.1 Le four, au pied de la résidence Le Parc Montjovis, vu de l'Ouest.

Ph. Inv. Ph. Rivière
02870358X



Usine de porcelaine appelée Fabrique de Montjovis, actuellement immeuble à logements appelé Résidence le Parc Montjovis

Fig.2 Le four vu du sud-ouest, avant la démolition de l'usine. A gauche le bâtiment des stocks de blanc, au centre un magasin, à droite le bâtiment des fours et des ateliers de fabrication.

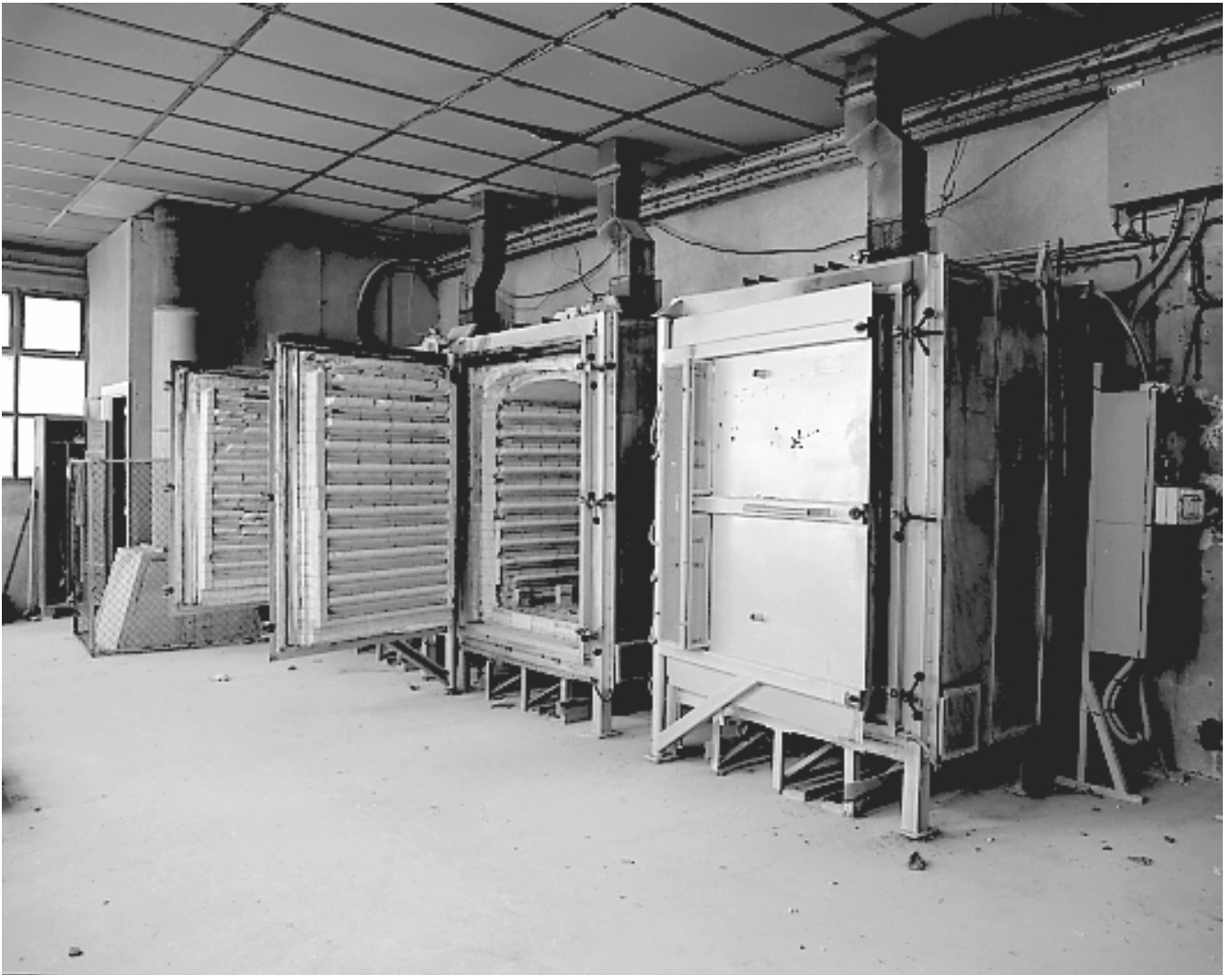
Ph. Inv. Cl. Thibaudin
85871443X



Usine de porcelaine appelée Fabrique de Montjovis, actuellement immeuble à logements appelé Résidence le Parc Montjovis

Fig.3 Bâtiment abritant les fours et les ateliers de fabrication. Rez-de-chaussée : vue de trois fours-cellules électriques.

Ph. Inv. Ph. Rivière
99870313X



Usine de porcelaine appelée Fabrique de Montjovis, actuellement immeuble à logements appelé Résidence le Parc Montjovis

Fig.4 Façade antérieure de l'usine, vue depuis l'avenue (Sud-Est).

Ph. Inv. P. Rivière
99870304X



Usine de porcelaine appelée Fabrique de Montjovis, actuellement immeuble à logements appelé Résidence le Parc Montjovis

Fig.5 Façade antérieure de l'usine vue depuis l'avenue (Nord-Ouest).

Ph. Inv. F. Magnoux
86870822X



Usine de porcelaine appelée Fabrique de Montjovis, actuellement immeuble à logements appelé Résidence le Parc Montjovis

Fig.6 Portail de l'entrée principale de l'usine.

Ph. Inv. F. Magnoux
86870823X



Usine de porcelaine appelée Fabrique de Montjovis, actuellement immeuble à logements appelé Résidence le Parc Montjovis

Fig.7 Bâtiment avec passage couvert abritant sur deux niveaux le standart et les bureaux. Élévation Est (ou élévation sur cour).

Ph. Inv. Ph. Rivière
99870306X



Usine de porcelaine appelée Fabrique de Montjovis, actuellement immeuble à logements appelé Résidence le Parc Montjovis

Fig.8 Maison du gardien, bâtiment abritant les bureaux et bâtiment abritant les stocks de blanc disposés respectivement sur les côtés ouest et nord de la deuxième cour.
Vue de l'ensemble de ces trois bâtiments, depuis le premier étage du bâtiment abritant fours et atelier de fabrication. Au premier plan, est visible un petit bâtiment de stockage de blanc et au fond, à droite, le four.

Ph. Inv. Ph. Rivière
99870314X



Usine de porcelaine appelée Fabrique de Montjovis, actuellement immeuble à logements appelé Résidence le Parc Montjovis

Fig.9 Vue partielle des bâtiments depuis le portail menant à la première cour.

Ph. Inv. Ph. Rivière
99870305X



Usine de porcelaine appelée Fabrique de Montjovis, actuellement immeuble à logements appelé Résidence le Parc Montjovis

Fig.10 Vue partielle de deux bâtiments, depuis l'est.
Au fond, bâtiment à deux niveaux dont le rez-de-chaussée comporte un passage reliant la première cour ouest et la grande cour est et des locaux d'entretien ; à droite, bâtiment à deux niveaux abritant fours et atelier de fabrication.

Ph. Inv. Ph. Rivière
99870307X



Usine de porcelaine appelée Fabrique de Montjovis, actuellement immeuble à logements appelé Résidence le Parc Montjovis

Fig.11 Bâtiment abritant fours et ateliers de fabrication. Vue d'ensemble depuis le Nord-Est.

Ph. Inv. Ph. Rivière
99870309X



Usine de porcelaine appelée Fabrique de Montjovis, actuellement immeuble à logements appelé Résidence le Parc Montjovis

Fig.12 Bâtiment abritant les fours et les ateliers de fabrication. Vue partielle du rez-de-chaussée.

Ph. Inv. Ph. Rivière
99870308X



Usine de porcelaine appelée Fabrique de Montjovis, actuellement immeuble à logements appelé Résidence le Parc Montjovis

Fig.13 Bâtiment abritant les fours et les ateliers de fabrication. Vue d'ensemble intérieure des ateliers établis au premier étage.

Ph. Inv. Ph. Rivière
99870315X



Usine de porcelaine appelée Fabrique de Montjovis, actuellement immeuble à logements appelé Résidence le Parc Montjovis

Fig.14 Bâtiment abritant le four-tunnel et bâtiment abritant l'atelier de décalcomanie et de peinture. Vue d'ensemble depuis le Sud.

Ph. Inv. Ph. Rivière
99870312X



Usine de porcelaine appelée Fabrique de Montjovis, actuellement immeuble à logements appelé Résidence le Parc Montjovis

Fig.15 Bâtiment abritant le four-tunnel (supprimé). Vue d'ensemble intérieure depuis l'entrée.

Ph. Inv. Ph. Rivière
99870310X



Usine de porcelaine appelée Fabrique de Montjovis, actuellement immeuble à logements appelé Résidence le Parc Montjovis

Fig.16 Bâtiment abritant l'atelier de décalcomanie et de peinture. Vue d'ensemble intérieure.

Ph. Inv. Ph. Rivière
99870311X

