

Département : 77

Référence : IA77000607

Aire d'étude : Melun

Commune : Melun

Titre courant : **les usines et ateliers de Melun**

Dénomination : usines ; ateliers

Cartographie : Lambert1 0621556 ; 1091463 / 0621556 ; 1095603 / 0625498 ; 1095603 / 0625498 ; 1091463 / 0621556 ; 1091463

Statut juridique : propriété privée

Dossier inventaire topographique établi en 2005 par Förstel Judith

(c) Région Ile-de-France - Inventaire général du patrimoine culturel

HISTORIQUE

Datation : 4e quart 18e siècle;19e siècle;20e siècle, datation par source.

Auteur(s) : Cabaret Gabriel (architecte) ; Baustert Victor (architecte) ; Grimaud (architecte), attribution par source.

Commentaire : Bien que l'industrie n'ait joué qu'un rôle mineur dans le développement de la ville, l'étude des sources a permis de recenser pas moins de 225 ateliers et usines en activité entre le début du 19e siècle et la fin des années 1930. Les principales branches d'activité étaient l'agro-alimentaire, la construction (tuileries briqueteries, fours à chaux et à plâtre) et le travail du métal (forgerons, serruriers, mais aussi ateliers de construction mécanique produisant surtout du matériel agricole). Plusieurs fabricants de produits pharmaceutiques se sont par ailleurs installés à Melun, notamment les Laboratoires galéniques Vernin et la "Cooper". Si cette dernière est toujours en activité, la plupart des sites recensés ont aujourd'hui disparu. Il s'agit généralement de bâtiments anonymes. Les architectes Victor Baustert, Gabriel Cabaret et Grimaud sont cependant mentionnés à propos de la Société des Lits militaires, de l'usine de cartons Blériot-Devoisselle et de l'usine de stores métalliques Baumann.

DESCRIPTION

RECENSEMENT : 225 repérés; 11 étudiés

MATERIAUX

Gros-oeuvre : calcaire ; moellon ; enduit ; béton ; brique

Couverture : tuile;béton en couverture ; tôle ondulée

STRUCTURE

COMMENTAIRE DESCRIPTIF :

Hormis quelques grandes usines comme la brasserie Gruber, les "Moulins de Melun" ou la "Cooper", Melun a surtout accueilli de petits ateliers intégrés dans le tissu urbain. La typologie la plus fréquente est celle du logis en façade sur rue, avec ateliers dans la cour à l'arrière. La plupart de ces ateliers ont aujourd'hui disparu, seul subsistant souvent le corps de logis.

ATELIERS ET INDUSTRIES DE MELUN

XIXe et XXe siècles

TABLEAUX RECAPITULATIFS

I. Le textile

<i>Etablissement</i>	<i>Propriétaire</i>	<i>Adresse</i>	<i>Dates d'activité</i>	<i>Source</i>
Manufacture de toiles peintes, tissage et filature Edifice étudié (détruit)	Perrenod puis Beaufrère puis Michon	sur l'Almont et rue des Fabriques E 10 (ad. rév. ; moulin farineau en E 11) G 76 (état cadastral 1820) 1826 B 327	1776-1832 (date de suppression dans mat.cad. fol. 192) transformée en moulin + sucrerie (1835).	voir dossier spécifique
Filature de coton et tissage	Charles Desurmont	rue des Fabriques 1826 B 650	1803-vers 1830 Manufacture installée dans l'ancienne église Saint-Liesne (vendue comme bien national).	Voir dossier ci-dessus (recherches en cours)
Fabrique de vêtements imperméables	Deitz frères	4 avenue Thiers	Autorisé en janvier 1928. 2 ateliers en RDC et 2 autres au 1 ^{er} étage où on dissout le caoutchouc. Dans une maison particulière. 1929 : demande de transfert au 16 rue des Fossés (toujours dans maison particulière)	5 Mp 299 (2 bleus)

II. Le verre

<i>Etablissement</i>	<i>Propriétaire</i>	<i>Adresse</i>	<i>Dates d'activité</i>	<i>Source</i>
Verrerie Edifice étudié. (détruit)	Minel frères (en l'an V) Charlot Hom Desrousseau	actuel quai Hippolyte Rossignol D 129 (cad. rev.)	1790-vers 1825. En l'an V le propriétaire est Minel frères (1 G 19, fol. 69). En 1807 Daligre ou Minel vend la verrerie à MM. Charlot et Meusnier (1 G 20, art. 497). En 1815 Charlot la vend à Hom (1 G 20). En 1820 Hom vend la verrerie à Desrousseau, mention de construction nouvelle (mat. cad. 1 G 21) Etablissement fondé vers 1790. Bâtiments détruits en 1979 (dossier du GRAM)	Dossier du GRAM ; AM, 1 G 19 (mat. cad. 1797-an XII), 1 G 20, 1 G 21 (mat. cad. 1820)

III. Les tuileries-briqueteries et les faienceries

<i>Etablissement</i>	<i>Propriétaire</i>	<i>Adresse</i>	<i>Dates d'activité</i>	<i>Source</i>
Tuilerie	Jean Baptiste Peron ou Féron		Mention de JB Feron (?) tuilier à Melun en 1787	AD, 101 C 94
Tuilerie	Limosin Laîné (tuilerie- briqueterie) puis tuilerie François Billard puis Lhermite 1826 B 622	60 rue St Liesne	Tuilerie fondée en 1780, figure sur plan de l'an III (Limosin), exploitée par François Billard (pas mentionnée en 1820, mais existe au moins en 1827, cf Solente) jusqu'en 1870-1871, reprise par Lhermite fils en 1876 après plusieurs années de chômage (5 Mp 300). Encore en activité en 1893 (idem). Le plan cadastral de 1826 montre une vaste parcelle comprenant 3 bâtiments et un puits. En 1882 la matrice mentionne 2 tuileries Lhermitte en B 622 : l'une (n° 781) appartenant à Antoine Adolphe Louis (démolie en 1801 -3 = 1898), l'autre (n° 784) à Louis Nicolas (62 rue Saint-Liesne) avec « division en 1900 » [1897].	AM, 1 Fi 2136 ;AD, 5 Mp 300 AM, 1 G 26 (mat. cad.), fol.289. 1 G 34 (idem), n° 781 et 784.
Tuilerie	Duvau (orthographié " Delavaux " en G 21)	7 rue St Liesne G 36-37 (cadastre Restauration)	Fondée en 1810 (? AM 1 O 534). Active en 1820 (Annuaire et mat.cad.). Fermée en 1822, remplacée par un four à plâtre	Annuaire 1820 ; AD, 5 Mp 300

Tuilerie	Pierre puis Simon Cornillot	place St Liesne G 39 du cadastre Restauration (à côté du bureau de l'octroi mais hors barrière, en 1820 : 1 G 21)	Active en 1787 (AD, 101 C 94 : Pierre Cornillot, tuilier), en l'an V (matrice cad. : Pierre Cornillot, A 51), en 1820 et 1839 (« Simon Cornillot, tuilier », 5 Mp 300, demande Joyeux).	AM, 1 G 19 et 21 ; Annuaire, 1820 ; AD, 5 Mp 300 (1839)
Tuilerie	Nicolas Lhermite puis Antoine Adolphe Lhermite	35 rue St Liesne 1826 B 701	Mentionnée en 1820, 1826 dans mat. cad., 1827 (Solente, 5 Mp 300), 1851 (le tuilier est alors Antoine Lhermite, 5 Mp 300, demande Maingault). Encore active en 1876 (5Mp) et 1880 (Annuaire). Mais l'Annuaire 1885 donne une autre adresse (21 rue St Liesne). Démolie en 1893 (1896-3).	AD, 5 Mp 300 ; AM, 1 G 21, 1 G 26 (mat.cad), fol. 136 (1826) ; 1 G 34 (idem), n° 783. Annuaire 1880, p. 73 ; 1885, p. 72.
Briqueterie-tuilerie	Rousseau-du- Rocher	6 rue Saint-Liesne	Citée dans l'Annuaire 1880. Simple magasin ? A nouveau cité dans l'Annuaire 1885 comme « fabricant et marchand de chaux ».	Annuaire 1880, p. 73 ; 1885, p.73.
Briqueterie-tuilerie	Bougrier	10 rue du Château	Citée dans l'Annuaire 1880. Simple magasin ?	Annuaire 1880, p. 73.

Briqueterie	Hubert Antoine	7 route de Montereau 1826 B 550	Créée en 1881 (5 Mp 300 et matrice), avec construction d'un four à briques et séchoir. Encore active en 1900, 1902	AD, 5 Mp 300 AM, 1 G 34. Annuaire 1900, 1902
Fabrique de faïence	Charles	B 15 à 17 (acd. rév.)	Mention sur la matrice cad. (1 G 19)	AM, 1 G 19
Fabrique de faïence	Jacques Gabry	2 rue des Potiers 1826 C 796	Fondée au 18 ^e siècle ? De 1810 à 1816, dirigée par Jacques Gabry, celui-ci la ferme en 1816 mais la rouvre en 1820, elle est active en 1823 et 1830 (AM, 2 F 8, 9 et 16 ; Almanach). Elle est transférée en 1832 sur la commune du Mée, aux Fourneaux, sur le site d'une autre manufacture de faïence fermée en 1831. Cette entreprise du Mée dure jusqu'en 1880. En 1834, la matrice cadastrale signale la destruction de la faïencerie de la rue des Potiers.	AM, 1 G 26, folio 116. Almanach 1830
Fabrique de faïence	Mathon Etienne Joseph et Bléry faïenciers puis Vignaud Joseph	14 rue de la Fontaine St Liesne 1826 B 645-646, fabrique en B 642	Crée en 1839. Revendue en 1853 à Joseph Vignaud qui fait reconstruire la fabrique. 1886 (1889-3) : Louis Lavenue ou Lavenue convertit sa fabrique de poterie (B 646) en maison (1 G 34). Cependant il continue la production à une adresse voisine (cf ligne ci-dessous)	AD, 5 Mp 300 (plan, 1839) ; AM Melun, 1 G 26, fol. 423 ; 1 G 34.
Fabricant de poteries de grès	Lavenue	3 rue Fontaine-Saint-Liesne	Active en 1880, 1889 (Annuaire). Voir ci-dessus.	Annuaire 1880, p. 79 ; 1889, p. 77

IV. Les fours à chaux et à plâtre

<i>Etablissement</i>	<i>Propriétaire</i>	<i>Adresse</i>	<i>Dates d'activité</i>	<i>Source</i>
Four à chaux	Barthélemy Doucet	K 112-113 : route de Paris (cad. rév., on possède la section)	Doucet possède aussi une carrière.	AM, 1 G 19 (matrice cad. an V)
Four à chaux	Veuve Pierre Prochasson	E 130 (cad. rév., 1 G 19) ou E 73 (cad. rév., 1 G 20). E = section de l'Almont et Saint-Liesne.	En l'an V. En 1807, la Vve Pierre Prochasson vend un four à chaux à la Veve Simon Martin (1 G 20).	AM, 1 G 19 (matrice cad. an V) et 1 G 20 (idem en 1807)
Four à chaux	Limozin	G 18 (cad. Restauration), marais près de l'hôpital	Mentionné en 1820 (mat.cad.). 1826 : enregistrement par la matrice de la cession du four à chaux par Veuve Alexandre Limozin au baron Fréteau (qui aurait donc alors 2 fours contigus, cf ci-dessous).	AM, 1 G 21
Four à chaux	Fréteau (baron)	G 19 (cad . Restauration), marais près de l'hôpital	Mentionné en 1820 (mat.cad.)	AM, 1 G 21
Four à chaux	Solente	Vers la rue Saint-Barthélemy	Autorisation en 1827 pour l'architecte Solente pour un four à charbon utilisant la petite pierre de la carrière qu'il a fait ouvrir (en lien avec le lotissement Charles X)	AD, 5 Mp 300 (plan de situation, 1826)

Fours à chaux et à plâtre	Casan puis sa veuve Louise Maingault		En 1820 Casan est rue du Palais de Justice. En 1839 les fours sont à la veuve. En 1846 « Casan » est le seul nom cité par l'Annuaire pour les fabricants de chaux à Melun.	AD, 5 Mp 300 (1839) ; Annuaire 1820, 1846.
Four à chaux	Charles Joyeux	18 rue du Palais de Justice 1826 A 489	Cité dans la mat. cad. 1826, qui le note supprimé en 1841. Voir aussi : four à plâtre Joyeux	AM, 1 G 26 (mat. cad.), fol. 151
Four à chaux (ou à plâtre ?)	Gachet	27 rue St Ambroise 1826 D 350	Actif en 1820 (Annuaire) et 1827 (Solente). Indiqué " four à plâtre " dans la mat. cad. (dès 1820) qui note sa suppression en 1840.	Annuaire 1820 ; AD, 5 Mp 300 (Solente) ; AM, 1 G 21 et G 26 (mat.cad.), fol. 118
Four à chaux (1 puis 2)	Trillot puis Bouvier-Bangillon	chemin des Capucins	Créé en 1840 par Trillot, repris entre 1860 et 1863 par Bouvier-Bangillon qui en 1863 demande à le doubler d'un nouveau four, à charbon	AD, 5 Mp 300 (plan, 1840 ; plan, 1863) ; Annuaire, 1860 (le four est alors à Trillot)

Four à chaux	Maingault	haut du quartier St Liesne, entre la ruelle Bontemps et la ruelle des Meuniers	1850-51	AD, 5 Mp 300 (plans, 1850)
Four à chaux	Marie Crévoulin veuve d'Etienne Delaunoy	Au sommet de la rue St Liesne	Four légèrement déplacé en 1843.	AD, 5 Mp 300 (plan, 1843)
Four à chaux	Demeuse	Hauts Mézereaux 1826 B 55	Demande d'autorisation déposée en 1861 par Demeuse, propriétaire à Essonne.	AD, 5 Mp 300 (plan)
Four à chaux	Bouvier-Bangillon	chemin de la Madeleine	Créés en 1866, BB a déjà un autre four à chaux près de là. « Veuve Bouvier-Bangillon, chemin de la Madeleine » encore mentionnée dans l'Annuaire de 1900 (p.71). Matrice cadastrale : 1883 (1886-3), CN en A 357 pour fabrique de chaux Bouvier-Bangillon. Vérifier l'emplacement de cette parcelle.	AD, 5 Mp 300 (plan, coupe des fours) Annuaire 1900 AM, 1 G 34
Four à chaux	Bru	1826 A 14 (=Route de Paris)		AD, 4 P 292/5 (mat. cad, 1866).
Four à plâtre	Alexandre Limosin	E 133 (cad. rev.).	Figure dans la matrice de l'an V	AM, 1 G 19

Four à plâtre	Casan	fbg du Palais de Justice (près de sa maison) 1826 B 361bis	Actif en 1820 (Annuaire) et 1824. Démoli en 1856 (mat. cad. fol. 49)	Annuaire, 1820 ; AD, 5 Mp 300 ; AM, 1 G 26, fol. 49
2° four à plâtre	Casan	route de Guignes	Autorisé en 1825	AD, 5 Mp 300
Four à plâtre	Duvau	7 rue St Liesne	Créé en 1822 sur site d'une tuilerie. Actif en 1827 (Solente)	AD, 5 Mp 300
Four à plâtre	Luquet		Fermé en 1837. Luquet est entrepreneur de terrassement et carrières à Melun. Il demande aussi à établir un atelier d'équarrissage en 1837.	AD, 5 Mp 300
Fours à plâtre	Veuve Bertignault	Rue de la Fontaine- saint-Liesne. En section G sur le plan cad. de la Restauration 1826 B 629 et 631	Fours « à chaux et à plâtre » de la Veuve Liesne Bertignault mentionnés sur la matrice de 1820. Sortie de la matrice en 1841, comme « fours à plâtre ». Voir Odin.	AM Melun, 1 G 21.
Four à plâtre	Joyeux puis Trillot	rue du Palais de Justice 1826 A 487	Créé en 1839 par Joyeux, en remplacement de 2 anciens fours délabrés, sur la même parcelle mais en retrait de la rue ; acquis en 1840 par Jean Louis Trillot, charpentier entrepreneur. Construction nouvelle imposée en 1843 (donc datant de 1840).. En 1883 la matrice enregistre la démolition du four à plâtre Trillot en A 488, 49 rue du Palais de Justice (1 G 34).	AD, 5 Mp 300 (plans 1839, 1840) ; AM, 1 G 26 (mat. cad.), fol. 151 ; 1 G 35 (idem), n° 1185.

Four à plâtre	Louis Luquet (1839) puis Claude Michaud (1842 ?) puis Louis Odin (1858 ?)	7 rue d'Almont 1826 B 745	Luquet est cabaretier, Michaud marbrier. Augmentation de construction sur le four par Odin, achevée en 1858.	AM, 1 G 26 (mat.), fol. 459 et 376
Four à plâtre	Louis Odin	rue Fontaine St Liesne 1826 B 630 p.	Entrée en 1860.	AM, 1 G 26 (mat.), fol 11
Four à plâtre	Maingault	fbg St Liesne	Actif en 1850	AD, 5 Mp 300
2 fours à plâtre	Bouvier- Bangillon	les Capucins	1874, près des 2 fours à chaux qu'il possède déjà	AD, 5 Mp 300 (plan)

V. Les brasseries et distilleries

<i>Etablissement</i>	<i>Propriétaire</i>	<i>Adresse</i>	<i>Dates d'activité</i>	<i>Source</i>
Brasserie	Joram	8 rue d'Almont, 1826 B 732	Active en 1813 (1 ouvrier), elle remonte alors à 24 ans, toujours active en 1820 (Annuaire) et 1822 (cf tuilerie Duvau). Supprimée en 1835 (mat. cad.)	Annuaire 1820 ; AD, 5 Mp 300 ; AM, 3 O 3 (<i>Etat de</i> 1813) ; 1 G 26 (mat. cad. 1829-1866)

<p>Brasserie</p> <p>Edifice étudié. Partiellement existant (mais sans activité industrielle)</p>	<p>Veuve Charles Pascon, puis Walter Cyriaque, puis Barthel Frédéric (son gendre) puis Veuve David Gruber</p>	<p>19 rue Saint-Liesne ; même rue en 1876 : domicile de Barthel et 7 ouvriers brasseurs. 1826 B 720-727 (la brasserie est surtout sur B 727 au départ) En 1882 : B 720 à 727 : magasin, hangar, brasserie, fabrique de glace ; B 727 : malterie ; B 726 : maison.</p>	<p>Brasserie vendue en 1825 (-3 ?) par la veuve Pascon à Walter (1 G 21) qui y était sans doute déjà brasseur.</p> <p>Walter la confie en 1850 à son gendre Barthel (Plancke et autres). En 1826 Walter possède : B 726 (maison), 727 (brasserie) et 728 (jardin) (1 G 26). En 1843 (1846 – 3), il acquiert : B 720 (marais), 721 (sol de maison), 722 (marais), 723 (passage). Il fait aussi construire un magasin en B 726 (1 G 26).</p> <p>Distillerie ajoutée en 1837 par Walter (5 Mp 295). 1863 (1866-3), augm. de construction (1 G 26).</p> <p>1877 : fabrique de glace, construction nouvelle pour Frédéric Barthel en B 720-727. 1879, augm. de construction à la brasserie Barthel (mêmes parcelles).</p> <p>1880, figure dans l'Annuaire sous le nom : « Barthel et Braün, 17 rue Saint-Liesne ». Mais sous « Barthel » seul en 1885 et 1886.</p> <p>1887 (1890-3) : toutes les possessions Barthel passent à la veuve Gruber.</p> <p>Les bâtiments de la malterie seront ensuite utilisés par la Corderie Lemaure et une fabrique d'iode (voir plus bas).</p>	<p>AM, 1 G 21 AD, 5 Mp 295 (plan en 1837 : 06770371XA) ; 5 Mp 301 (plan, 1863 : 06770360XA) ; 10 M 266 (recensement 1876), p. 174 ; AD, 4 P 292/5 (mat. cad). ; AM Melun, 1 G 26, fol. 273. Annuaire 1880, p. 72. ; 1885, p. 71. Plancke + autre biblio.</p>
---	---	---	--	--

Brasserie	Jacob puis Lauret puis Fouillet Louis fils	2 rue du Château, 1826 D 8 d	Créée en 1852 (cf lavage de laine Angenoust). Apparaît aussi sous le nom de « Braillon » en 1858 (même parcelle D 8). 1861 : la matrice enregistre l'achat de la brasserie et maison en D 8 c et d par Louis Fouillet fils. Active en 1865. Démolie en 1867 d'après matrice de 1866, sous le nom de Lauret (pourtant pas propriétaire d'après la matrice précédente). 1863 (1866-3) : site acheté par Journeil Eugène ; voir « fabrique de produits pharmaceutiques » (plus bas).	AD, 5 Mp 295 (plan en 1852) ; AD, 4 P 292/5 (mat. cad.) AM Melun, 1 G 26, fol. 30-31. + plan non réalisé pour Jacob, 1851, AD, 5 Mp 295, 06770365XA. (Doc. 2)
Brasserie	d'Hersignerie	4 rue Malgouverne et 3 Marché au Blé [avenue Victor-Hugo]	Créée en 1855.	AD, 5 Mp 295 (plan en 1855)

Brasserie	Prochasson	Rue Saint-Sauveur et rue des Nonettes 1826 D 40 à 42	Demande d'autorisation en 1859 (Mp 295). Brasserie et magasin achevés en 1862, construction nouvelle (cad.). 1875, la brasserie (qui appartient à Frédéric Barthel) est convertie en magasins. La propriété est ensuite vendue à Félix Poublan (voir ligne suivante).	AD, 5 Mp 295 (plan en 1859) ; AM, 1 G 26, fol. 412 (mat.cad.) ; AD, 4 P 292/5 (mat. cad).
Fabricant d'eau gazeuse	Félix Poublan puis Veuve Poublan	1 rue des Nonettes 1826 D 40, 41, 42	Demande d'autorisation en 1880 (5 Mp 298). Machine à vapeur (D 40) construite en 1886 (1889-3) d'après la matrice (1 G 34). Active en 1900 sous raison « veuve Poublan » (Annuaire). En 1910, distillerie Auroy rue des Nonettes, probablement la même sous nouvelle raison sociale.	AM, 1 G 34, n° 36. AD, 5 Mp 298. Annuaire 1900, p. 73 ; 1910, p. 107.
Brasserie Edifice étudié (détruit)	Gruber 1826 D 689-690		Voir dossier spécifique	

Distillerie	Jolly puis Th. Breuillard	18-20 rue du Château	Active en 1900, 1906 (Breuillard, ancienne maison Jolly), 1910.	Annuaire 1900, p. 73 ; 1910, p. 107. Almanach humoristique et illustré du Messenger de 77, 1906 (publicité). Plancke, 1992, p. 40 (avec rpro photo vers 1910)
Distillerie	Villemain puis Mauvier	14-16 rue Saint-Ambroise et 2 rue des Granges	Voir plus bas : « fonderie de suif »	
Distillerie Edifice étudié (Hôtel du XVIIIe siècle). Existant (mais sans activité industrielle)	Aristide Herbelleau puis Chambon	21 rue du Palais de Justice 1826 C 341	CN achevée en 1884 (1887-3), 1 G 34. Active en 1889, 1900, 1910. En 1934 : distillerie au 23 même rue, M. Bailly, « en projet de désaffectation » (5 Mp 304 : plan).	AM, 1 G 34. Annuaire 1889, 1900 (p.73), 1910 (p. 107). AD, 5 Mp 304 (?)

Distillerie	Borderieux	Rue Saint-Liesne	Annuaire 1910	Annuaire 1910, p. 107.
Fabricant d'eau gazeuse	Callou puis Ambroise Bouchet	7 rue Neuve (act. rue Eugène-Briais) 1826 C 761	Demande d'autorisation pour machine à vapeur de 2 Cv déposée par Callou en 1865 « pour l'usage de sa fabrique d'eaux gazeuses ». 1885 (1888-3), CN machine à vapeur pour Ambroise Bouchet. Actif en 1900 sous raison « Bouchet », en 1902 et 1910 (sous raison « Bouchet-Vigny ») (Annuaire)	AD, 5 Mp 298. AM, 1 G 34. Annuaire 1900, p. 73 ; 1902, pub. P. XXIX (« usine à vapeur. Fabrique d'eau de seltz, limonades. Soda melunais »). ; 1910, p. 99.

VI. Les moulins

1) Les moulins sur la Seine

<i>Etablissement</i>	<i>Propriétaire</i>	<i>Adresse</i>	<i>Dates d'activité</i>	<i>Source</i>
Moulin " de l'Oiselet "		Pont-aux-moulins	Détruit en 1837 (1835 d'après Mabire La Caille), il appartient alors aux frères Lecoq.	voir dossier " pont "
Moulin Saint-Nicolas		Pont-aux-moulins	Détruit en 1837 (1835 d'après Mabire La Caille)	voir dossier " pont "
Moulin Saint-Sauveur		Grand bras de la Seine	Détruit en 1839.	voir dossier spécifique
Moulin bateau	Landry Honoré	Grand bras de la Seine	an VIII-1839 Entrée dans la matrice cadastrale en 1805 seulement (1 G 20). En 1813 ce moulin est exploité par Girardièrre (3 O 3)	Voir dossier « moulins »
Moulin bateau	Lejeune puis Lenormand	Petit bras de la Seine, en aval du pont aux fruits	Construit vers 1803 par le meunier Lejeune. Coule en 1812, est reconstruit. Déplacé de 100 m en aval en 1813. Acquis vers 1816 par Lenormand. Incendié en 1827, reconstruit en 1828.	AD, 3 S 116 et 117 ; AM, 3 O 3. Voir dossier « moulins »

Moulin bateau	Bicheret puis Labé	Petit bras de la Seine, rive nord de l'île, à hauteur du bd V. Hugo	Autorisé en l'an IV. Incendié en février 1826. Remplacé par 2 moulins bateaux l'un à blé, l'autre à huile (colza) appartenant vers 1830 à Christmann et Wright Burdett. Puis à Dutremblay, qui possède encore ce double moulin en 1844.	AD, 3 S 117 Voir dossier « moulins »
Minoterie " Moulins de Melun " Edifice étudié (avant destruction)	Girardière puis Gillain puis Camus puis Rabourdin puis " Moulins de Melun "	13 et 15 rue du Château	Créé en 1857-1859 par Girardière (avec machine à vapeur). En 1865, toujours moulin Girardière (Annuaire). En 1867, exploité par Gillain. 1879, augmentation de construction au moulin Gilain (1826 D 18 et 19). 1880, l'Annuaire mentionne Desforges « 3 rue du Château et rue de trois-moulins ». En 1900, « moulin Camus 3 rue du Château » (Annuaire). En 1910, « Camus 15 rue du Château ». Détruit en 2005.	N. Pierrot, " Du moulin de Saint-Sauveur aux Moulins de Melun ", dans <i>Melun. Une île, une ville</i> , 2006. Annuaire 1880, p. 78 ; 1900, p. 77 ; 1910, p. 123.

2) Les moulins sur l'Almont (et tout le faubourg Saint-Liesne)

Moulin de Poignet Edifice étudié. Existant (mais sans activité industrielle)	Picard puis Jean-Henry Roger Rameau dernier exploitant	14 rue de Trois-Moulins H 6 (cad. Restauration)	1 ^{re} mention en 1146. En l'an IX, acquis par Picard (c'est un moulin double). En 1807 (-2 ans ?), Picard vend le moulin à Roger (G 20). En 1813, Picard est locataire, le moulin appartient tjrs à Roger. En 1889, cité comme moulin Deforge par l'Annuaire. En 1900, comme moulin Rameau. En 1902, n'est plus cité dans l'Annuaire. Paneterie industrielle puis fabrique de glace Barbier.	voir dossier spécifique
--	---	--	---	----------------------------

<p>Moulin " Farineau "</p> <p>Voir dossier sur la manufacture de toiles peintes</p>	<p>Théodore Mary (en 1860)</p>	<p>sur l'Almont, près manufacture 1792 E 11 1826 B 327 (à vérifier)</p>	<p>Probablement créé au XVI^e siècle (Mabire La Caille). Moulin à farine acquis par Perrenod (acte notarié en l'an VIII, déclaration sur la matrice en l'an X) et transformé pour servir à l'usine textile puis redevient moulin à farine.</p> <p>Augmentation de construction en 1860, le moulin appartient à Théodore Mary ; démolition partielle en 1862 (mat.cad.). En 1872 Gouget est mécanicien au moulin Farineau (3 R 2). Le moulin est ensuite transformé en scierie mécanique (voir « scierie Ganot »).</p>	<p>Mabire La Caille, 2005, p. 111 ; AM, 3 O 3 ; 1 G 19 (mat.cad. an V-an XII) ; 1 G 26 (mat. cad. 1829-1866) fol. 407 ; 3 R 2 (registre des emplois disponibles pour les Alsaciens-Lorrains, 1872)</p>
--	--------------------------------	---	---	--

Moulin	Vve Girardière puis Dubail puis Veau	" moulin du milieu " à Trois- Moulins	1812 : vve Antoine Girardière vend à Dubail, marchand de grains et boulanger à Paris, un moulin en section H. Autorisation de construction en 1817, sur la Fontaine Ste Barbe (3 O 3) Doté d'une chaudière en 1862, le moulin appartient alors à Veau, boulanger à Voisenon (comme déjà en 1858), il est exploité par le meunier Lamy-Basduplic (Mp 301). Il est mis en chômage en janvier 1868 (3 O 3)	AD, 5 Mp 301 (plan, 1862) ; AM, 3 O 3 et 1G 20. Guedj-Wouaquet, " Un moulin disparu, le "Moulin du Milieu" à Melun (hameau de Trois-Moulins) ", <i>Histoire et archéologie du pays melunais</i> , p. 133-137, 2005. Voir dossier « moulins »
--------	--	--	--	--

Moulin		moulin " d'en Bas " à Trois-Moulins	En 1831 ce moulin appartient à Pierre Lebeau. Le moulin est exploité par Aussière dans le 3 ^e quart du 19 ^e siècle (présence attestée de 1858 à 1872). En 1858 il appartient à la Veuve Alfroy (3 O 3).	AM, 3 R 2 (registre des emplois disponibles pour les Alsaciens-Lorrains, 1872) ; 3 O 3
Moulin	Bertonille	quartier St Liesne	Doté d'une locomobile en 1868	AD, 5 Mp 301
Moulin à blé	Jean-Baptiste Nivet	14 rue Saint-Liesne 1826 B 755	Construction nouvelle achevée en 1872, augmentation de construction en 1875. Encore active en 1880 et 1889 (Annuaire). Démolie en 1897 (1900-3).	AD, 4 P 292/5 (mat. cad) ; AM, 1 G 35 (idem), n°920. Annuaire 1880, p. 78 ; 1889, p. 77

3) Les moulins à vent

Moulin à vent		près du cimetière St Aspais	Existe sur la minute du plan cadastral révolutionnaire.	AM, 1 Fi 1884 ; cité par Mabire La Caille, 2005, p. 114.
Moulin à vent		en haut de la rue St Liesne	Existe sur le cadastre de 1826.	AM, cadastre “ napoléonie n ” ; cité par Mabire La Caille, 2005, p. 114.

VII. Autres activités agro-alimentaires

<i>Etablissement</i>	<i>Propriétaire</i>	<i>Adresse</i>	<i>Dates d'activité</i>	<i>Source</i>
Sucrerie Voir dossier sur la manufacture de toiles peintes	Michon	dans la manufacture de toiles peintes	Ouverture demandée en 1835. Usine en activité en juin 1836. Vendue en 1841 (mat.cad.) à Cailard et Veissière, revendue en 1844 au Gouvernement.	AD, 5 Mp 301
Fabrique de glace Voir dossier sur le moulin de Poignet	Emile Barbier	14 rue de Trois-Moulins (dans l'ancien moulin de Poignet)	Créée en 1902. En activité en 1929.	AD, 5 Mp 298 (plan) et 5 Mp 305 (plan, 1918)
Fabrique de glace	Menin	25 rue de la Fosse aux Anglais	Créée en 1927	AD, 5 Mp 298
Fabrique de glace	Les Glacières de l'alimentation (SA)	23 rue de la Fosse aux Anglais	1934	AD, 5 Mp 298 (plan en 1934)

VIII. Préparation des peaux (tanneries, corroiries, mégisseries), des laines et des tissus (teintureries)

Lavage de laines	Angenoust	2 rue du Château	1841-1850	AD, 5 Mp 295
Atelier de teinturerie-dégraissage	Prévost	26 rue St Aspais puis 29 rue de la Juiverie	Autorisé en 1831, demande son transfert en 1846	AD, 5 Mp 301 et 302
Atelier de teinturerie	Boy	12 place Saint-Jean (RDC sur jardin)	Créé en 1838.	AD, 5 Mp 302
Atelier de teinturerie-dégraissage	Poirier	15 rue de la Juiverie	Créé en 1849.	AD, 5 Mp 302
Atelier de teinturerie-dégraissage	Charpentier	12 rue de la Juiverie	Installation autorisée en 1873	AD, 5 Mp 302
Atelier de teinturerie	Gouin	6-8 rue des Nonettes puis 14 rue Notre-Dame	Transfert en 1900 (voir ligne suivante)	AD, 5 Mp 302
Atelier de teinturerie	Alfred Gouin	14 rue Notre-Dame 1826 D 235	1900 : construction d'un atelier de teinturerie	AM, 1 G 70

Atelier de teinturerie-dégraissage	Ducourant	rue des Fabriques, sur l'Almont	Créé en 1923	AD, 5 Mp 294 (plan 1923)
Amidonnerie	Arnoult	41 Montagne St Liesne (propriété Dangin)	En activité en 1834 ; fermeture ordonnée en sept. 1835	AD, 5 Mp 298 (plan en 1835)
Amidonnerie	Seillier	Fbg St Liesne (propriété Michon aîné)	En activité en 1834 ; autorisée en janvier 1835	AD, 5 Mp 298 (plan en 1834)
Corroirie	Duval	rue de Boissettes	Actif de 1822 à 1832 environ puis se déplace 15 rue la Juiverie (fermé en sept. 1832)	AD, 5 Mp 297
Corroirie	Vermande	15 rue de la Juiverie et annexe rue de l'abreuvoir St Liesne	Actif de 1829 à 1832 environ puis se déplace 41 montagne St Liesne (fermé en sept 1832)	AM, 2 F 16 ; AD, 5 Mp 297
Tannerie (ou mégisserie)	Vve Grossier puis son fils Charles Grossier	Rue de Poignet E 153 (cad. rév.) H 9 (cad. restauration)	Passe de la Vve à son fils en 1808 (1 G 20). En 1820, mentionnée en H 9 comme « maison et mégisserie » appartenant à Grossier père.	AM, 1 G 20 et 21.
Tannerie	Veuve Augustin Caillet	Rue de Poignet H 10 (cad. Restauration).	Mentionnée dans l'état cadastral de 1820. Peut-être à réunir avec la tannerie Dérenusson.	AM, 1 G 21.

Tannerie (ou mégisserie)	Mercier Fidel Antoine	Rue de Poignet, parcelle voisine du moulin de Poignet : H 7 (cad. Restauration) 1826 B 827	1820 : maison et mégisserie de Mercier Fidel Antoine. 1826 : enregistrement par la matrice de la cession par Mercier fils marchand peaussier, à Denis Hottin pharmacien, de sa maison et tannerie rue de Poignet. Un plan de l'Almont en 1840 (AD, 3 S 3) permet de confirmer que cette parcelle est 1826 B 827 qui deviendra plus tard l'atelier Débonnaire (voir plus loin). Le site comprend aussi une partie de l'île sur l'Almont.	AM, 1 G 21.
Tannerie	Duval	sur l'Almont	Duval construit un moulin à tan sur l'Almont, au droit de la rue de l'Abreuvoir, fin 1795 (Mabire La Caille).	Mabire La Caille, 2005, p. 111.

Tannerie	Lebrasseur puis Celos puis Eugène Gennequin puis Célestin Dethire, également propriétaire d'une mégisserie (voir plus bas)	10 place St Jean 1826 C 899, 901, 903 (tannerie, maison et cour) Sur le cadastre révolutionnaire : F 249 (maison bourgeoise et tannerie).	Probablement la même que ligne précédente. Tannerie en activité en 1811-1812 (AM, 1 O 6) et 1813 (3 O 3), et 1820 (1 G 21). Mat. cad (1 G 26) : Lebrasseur, C 899, 901 et 903, entrée en 1829, sortie en 1843 (donc 1840). Gennequin, entrée en 1860 (donc 1857) (tannerie en C 901), figure dans l'Annuaire 1860 comme « corroyeur-tanneur ». Entre les deux : Celos (Annuaire 1846, 1850). Mais Gennequin apparaît déjà comme corroyeur en 1846 (adresse hélas non précisée) ! En 1865 : toujours Gennequin (Annuaire). 1873 : Célestin Dethire augmente la construction en C 901 et installe un moulin à tan mû par la vapeur. Nouvelle augm. de la tannerie Dethire en 1875 (4 P). 1887 (1890-3) : CN pour la tannerie Dethire en C 901 (1 G 34). Dethire fils toujours tanneurs place saint-Jean en 1910 (Annuaire). Cuves retrouvées lors de fouilles en 2006 sur parcelle 1826 C 900	AM, 1 O 6 ; 3 O 3 (<i>Etat de</i> 1813) ; 1 G 26 fol. 279 (Lebrasseur), fol. 7 (Gennequin) ; 1 G 34. AD, 4 P 292/5 (mat. cad) ; AD, 5 Mp 302 G. Leroy, « La Tannerie du Pont-Saint- Liesne », <i>Le</i> <i>Nouvelliste de</i> <i>Seine-et-</i> <i>Marne</i> , 1er février 1895. Annuaire 1846, p. 261 ; 1850, p. 246 ; 1860, p. 356 ; 1865, p. 373 ; 1910, p. 103.
----------	---	---	---	---

Tannerie	Derenusson puis Delagarde	AD : 3 rue de Bourgogne [rue Bancel]; utilise l'Almont + précis : 1826 B 822 (mat.cad., état en 1829-1835), ce qui correspond au 10 rue de Trois-Moulins	Dérenusson y exerce jusqu'en 1825, puis chômage jusqu'en nov 1826, puis reprise par Delagarde. Maison en reconstruction en 1835 (mat.cad.) Devient par la suite ét. de bains Roche.	AD, 5 Mp 302 ; AM, 1 G 26 (mat. cad.), folio 301
Mégisserie	Dethire	rue de la Juiverie	Voir « tannerie » plus haut. « Dethire père et fils, 26 rue de la Juiverie » encore mentionnés dans l'Annuaire de 1900 comme tannerie et mégisserie (avec mention « Moulin de l'Almont »)	AD, 5 Mp 302 Annuaire, 1900, p. 71 et 78
Peausserie-mégisserie	Lecouty	15 rue Saint-Liesne	Active en 1900 (Annuaire).	Annuaire 1900, p. 77.
Tannerie	Hursin	place Saint-Jean	Active en 1933. Probablement la même que la tannerie Lebrasseur etc.	AD, 5 Mp 302
Séchage de peaux de lapin	Beaupin	Passage Lebarbier	Existe depuis une vingtaine d'années en 1929.	AD, 5 Mp 302

IX. Lavoirs et établissements de bains

Bains		Petit bras de la Seine	Fonctionne en 1855	AD, 5 MP 295 : plan de la brasserie d'Hersigny
Bains	Lecoq Frédéric	Rue de la Malgouverne, 1826 C 272	Construction nouvelle achevée en 1866. Démolition en 1885 (1888-3).	AD, 4 P 292/5 (mat. cad., 1866) AM, 1 G 34 (mat. cad. 1882- 1902)
Bateau lavoir	Bridault (en 1827) puis Pouligny (en 1831)	Sur le petit bras de la Seine, place Praslin	Fonctionne en 1827 et 1831.	AD, 3 S 118 Voir dossier « bateaux- lavoirs »
Bateau lavoir	Rollet	Sur le petit bras de la Seine, à côté de Pouligny	Créé en 1831.	AD, 3 S 118 Voir dossier « bateaux- lavoirs »

Bateau lavoir (70 places)	Coquelin	Sur le petit bras de la Seine, près des précédents	Créé en 1850.	AD, 3 S 118 Voir dossier « bateaux- lavoirs »
2 ^e Bateau lavoir	Coquelin	Sur le petit bras de la Seine, gare des bateaux lavoirs	Créé en 1862. En 1880 (1883-3) : augm de constructino sur un bateau à laver appartenant à Jules Ernest Coquelin (celui-ci ou le précédent ?)	AD, 3 S 118 ; AM, 1 G 34 Voir dossier « bateaux- lavoirs »
Bateau lavoir Sainte-Marie	Mausne puis Garrouste	Sur le petit bras de la Seine, près des précédents	Créé en 1850. Complété par un bateau buanderie en 1852. Géré par Garrouste en 1910 (Annuaire)	AD, 3 S 118 ; AM, 2 F 22 ; Annuaire 1910, p. 119. Voir dossier « bateaux- lavoirs »
Bateau-lavoir	Fénéant	Sur le petit bras de la Seine, cours de la Reine-Blanche	Actif en 1900, 1910 (Annuaire)	Annuaire 1900, p. 75 ; 1910, p. 119. Voir dossier « bateaux- lavoirs »

Bateau-lavoir « Sainte Marie »	Philery Frédéric puis Veuve Philery	Sur le petit bras de la Seine, cours de la Reine-Blanche	Augm de construction pour Frédéric Philery, bateau à laver, en 1882 (1885-3), 1 G 34. Actif en 1900 sous raison « Vve Philery »(Annuaire)	AM, 1 G 34. Annuaire 1900, p. 75. Voir dossier « bateaux- lavoirs »
Bateau lavoir	Décamps (« Lavoir parisien »)	Sur le petit bras de la Seine, face à la maison centrale	Créé en 1898.	AD, 5 Mp 297. Annuaire 1900, p. 75. Voir dossier « bateaux- lavoirs »
Bateau lavoir	Zabobé	Sur l'Almont, un peu en aval du moulin de Poignet 1826 B 823	Créé en 1839 (3 S 118). Un plan de l'Almont en 1840 (3 S 3 et AM) montre que l'établissement comprend un bateau lavoir et un lavoir fixe, établis sur une île de l'Almont.	AD, 3 S 118 ; 3 S 3 AM, photocopie
Blanchisserie (bateau lavoir) et bains Edifice étudié (dossier IA77000506)	Roche puis Veuve Ménard puis Coffre-Paulin	Sur l'Almont, 10 rue de Trois- Moulins 1826 B 822, 823 et 826.	1862 : reconstruction (partielle ?) achevée d'une maison et de bains (B 822, jadis tannerie) et d'un bateau à laver et buanderie (B 826). 1866, construction nouvelle de bains sur la parcelle B 823. Active en 1866 (installation d'une chaudière Griffon, Mp 301) 1877 et 1884. Actif sous raison « Vve Ménard »en 1900 et 1902, « Coffre- Paulin » en 1910 (Annuaire).	AD, 5 Mp 295, 298 et 301 ; AD, 4 P 292/5 (mat. cad., 1866) ; AM, 1 G 26 (mat. cad.), fol. 473.

				Annuaire 1900, p. 75. Annuaire 1902, p. 69. Annuaire 1910, p.97.
Blanchisserie	Piermentier	5 rue Gatelliet	Créée en 1913	AD, 5 Mp 294 (plan 1912)
Société des Lits militaires		1 rue Dajot puis rue Despatys (en 1911)	Le premier site, proche du quartier de cavalerie, est repris par l'usine Vernin après le transfert de la caserne au nord de la ville.	AD, 5 Mp 294 (plan bleu)

X. Fabriques de chandelles

<p>Fonderie de suif</p> <p>Edifice étudié. Existant (avec changement d'affectation)</p>	<p>Pierson puis Dallée puis Villemain</p>	<p>14 rue Saint-Ambroise</p>	<p>Fonderie créée en 1769 par Pierson, maintenue en 1780, reste dans la famille jusqu'en 1860 (ou 1872 ?), alors vendue à Villemain. Travaux en 1863. Démolition de la fabrique de chandelles Dallée enregistrée en 1874 (ie exécutée en 1871). Construction nouvelle de la fabrique de chandelles pour Théophile Villemain achevée en 1873 (sur parcelle D 486). Fonderie active en 1875, 1880. Ensuite transformée en distillerie puis en garage : automobiles O. Signoret en 1925. Auj. atelier de serrurerie.</p>	<p>AD, 5 Mp 300 ; AD, 4 P 292/5 (mat. cad.) <i>Almanach ... du Messenger</i>, 1906 (publicité pour la distillerie Villemain) Annuaire 1880, p. 74. Annuaire 1910, p. 107 (sous nom de Mauvier) Annuaire 1925 (publicité p. 113).</p>
<p>Fonderie de suif</p>	<p>Schnuremberger</p>	<p>18 rue de la Fontaine St Liesne (1824-1826) puis fbg St Liesne hors barrière (1826)</p>		<p>AD, 5 Mp 300 (avec plan de situation)</p>

XI. Corderies, fabriques de brosses

Corderie	Veuve Gernet	Chemin des Fourneaux	1825 : enregistrement par la matrice de la cession par la vve Gernet à Louis Lepage, d'un magasin et une corderie chemin des Fourneaux	AM Melun, 1 G 21
Corderie	Jacques Tellier	rue du président Despatys 1826 A 493	1837 : création de la corderie Tellier rue des Capucins (avec atelier CN) (matrice cad.). En activité en 1839 (5 Mp). La corderie est encore attestée en 1901 (matrice cadastrale).	AD, 5 Mp 300 ; AM Melun, 1 G 26, fol. 342 ; 1 G 35 (idem), n°1156
Corderie Edifice existant, sans activité industrielle. Etudié.	Henri Lemaur	10 rue Camille Flammarion	En activité en 1922 (Annuaire) et 1931 (Mp 304) dans l'ancienne brasserie Walter.	AD, 5 Mp 304 (plan) Annuaire 1922
Corderie	Juin	7 rue Saint-Liesne	Sans doute simple magasin ? il ya cependant trace d'atelier au revers du bâtiment.	Annuaire 1922. Carte postale.

Fabrique de brosses	Fallin Pierre Marie	1826 D 931 (= rue des Mariniers)	Construction nouvelle en 1874. Ancien site de l'usine à gaz. Mentionné 21 rue Doré dans l'Annuaire 1885 (n'apparaît pas dans l'Annuaire 1880).	AD, 4 P 292/5 (mat. cad) Annuaire 1885, p. 72.
Fabrique de brosses	Gruyer	14 rue de l'hôtel de ville (en 1880) puis 3 rue des Marais	1ere mention de Gruyer au 14 rue de l'hôtel de ville dans l'Annuaire 1880 ; même adresse en 1885. Fabrique active en 1889 et 1890 au 3 rue des Marais, à la même adresse que la scierie Brandin (voir plus bas). Ensuite transférée sur Dammarie (où elle est notamment mentionnée par l'Annuaire de 1902 : avenue de Chailly, près de la gare de Melun).	Annuaire 1880, 1885, 1889 et 1890.

XII. Le travail du bois et du rotin : menuiserie, scierie mécanique, vannerie

<p>Usine de rotins</p> <p>Edifice étudié : IA77000526. Existant (mais sans activité industrielle).</p>	<p>Gerfaux puis Débonnaire puis Lepinte puis Coste-Folcher</p>	<p>12 rue de Ponthierry 1826 D 709</p>	<p>1865, construction de la fabrique de rotins Gerfaux 12 rue de Ponthierry (mat.cad.). Dotée d'une chaudière à vapeur Bernier en 1865 (5 Mp). 1867 (1870-3), la propriété passe à Jean Débonnaire, puis à Camille Débonnaire en 1870 (1873-3). 1870, achèvement de construction nouvelle d'atelier pour Camille Débonnaire en D 709 ; idem en 1876. 1877, CN scierie, atelier et magasin. 1876, la manufacture de vannerie et rotins Lepinte est dotée d'une chaudière installée en 1876 et fournie par Obry, constructeur à Paris (5 I 25). 1880 (1883-3), augm de constr à l'atelier de vernissage de René Lepinte en D 709 (1G 34). 1889, usine encore active sous raison Coste-Folcher.</p> <p>1906, conversion de l'usine en logements pour ouvriers. Site encore existant.</p>	<p>AD, 4 P 292/5 (mat. cad.) ; 5 Mp 301.</p> <p>AM Melun, 5 I 25 ; 1 G 34 (matrice)</p> <p>Annuaire 1889, p. 78.</p> <p>Almanach du Messenger, 1906</p>
<p>Usine de rotins et scierie mécanique</p>	<p>Ganot</p>	<p>8 rue des Fabriques 1826 B 327</p>	<p>Etablie dans l'ancien moulin Farineau (voir plus haut).</p> <p>Active en 1880, 1889, 1900 (« Ganot frères, rotins pour chaises et scierie mécanique. Place de la Caserne d'infanterie »)</p> <p>1898 : Construction d'une étuve à sécher le bois (1 G 70)</p> <p>1937 : le bâtiment du moulin existe encore mais est abandonné ; refus d'y installer une fabrique de gélatine (5 Mp 299).</p>	<p>AM, 1 G 70</p> <p>Annuaire 1880, p. 79; 1889, p. 78. Annuaire 1900, p. 78.</p> <p>AD, 5 Mp 299 (plan en 1937).</p>

Scierie mécanique et bois de plaquage	Lefevre-Dubourg	11 rue du Franc-Mûrier	Déclaration d'une machine à vapeur en 1851	AD, 5 Mp 301 (plan, 1851)
Atelier de menuiserie	Coutant	Rue des Fossés J 4 (état cadastral de 1820)	Maison et atelier en 1820.	AM, 1 G 21.
Atelier de menuiserie	Louis Mangin	Rue du faubourg Saint-Liesne (auj. rue St Liesne)	Actif en 1820.	AM, 1 G 21 (mat. cad.)
Atelier de menuiserie	René Adnot	1826 B 813-814	Atelier sur l'Almont. CN achevée en 1862 (1 G 26)	AM, 1 G 26.
Atelier de menuiserie	Colin frères	16 rue de la Juiverie	Actif en 1900 (Annuaire)	Annuaire 1900, p. 76.
Atelier de menuiserie	Chapillon	Impasse de la Verrerie	Actif en 1900, 1910 (Annuaire)	Annuaire 1900, p. 76 ; 1910.
Atelier de menuiserie	Cassiot	7 rue du Franc-Mûrier	Actif en 1900 (Annuaire)	Annuaire 1900, p. 76.
Fabricant de rampes	Volant	12 rue Saint-Liesne	Actif en 1885, 1889.	Annuaire 1885, p. 79 ; 1889, p. 78
Fabricant de rampes	Moreau	7 rue des Marais	Actif en 1910.	Annuaire 1910

<p>Atelier de menuiserie et scierie à vapeur</p>	<p>Temporel</p>	<p>6bis rue Malgouverne et 7bis boulevard Victor-Hugo (= même site, avec entrée sur deux rues)</p>	<p>Actif en 1880 (avec scierie mécanique), 1889. « Une lampe à incandescence éclairait le nouvel atelier de M. Temporel, « un très bel atelier », qui mesure une surface de 200 m et un cube de 1100 m. » (<i>Indicateur</i>, 28.12.1889). En 1890 : « Maison Temporel père, fils et Goubeaut, 7 bd V. Hugo » (Annuaire). En 1900 : « Temporel père et fils, 7bis boulevard Victor Hugo » : menuisier et scierie mécanique (Annuaire). « Menuiserie-serrurerie » dans l'Annuaire de 1902. « Veuve Temporel » en 1910.</p>	<p>Annuaire 1880, p. 78 ; 1889, p. 76 (sous rubrique « menuisiers ») ; 1890. Indicateur général de 77, 28 décembre 1889 : « L'électricité à Melun ». Annuaire 1900, p. 76-78. Annuaire 1902, publicité p. XXXVIII. Annuaire 1910.</p>
--	-----------------	--	--	--

Atelier de menuiserie ind. Edifice étudié. Existant (mais sans activité industrielle).	Goubeaut	8bis avenue Thiers	Créé en 1893 (source et date inscrite). Auparavant, mention de « Goubeaut » dans l'atelier Temporel (cf ligne ci-dessus) : lien familial. Actif en 1925.	AD, 5 Mp 294 (plan de situation) Voir dossier.
Scierie mécanique	A. Caron, successeur de Verdier et Lévesque réunis	6 avenue Thiers (chantier de bois) ; usine à Dammarie	Existe en 1910 (Annuaire)	Annuaire commercial, 1910, p. 94
Scierie à vapeur Site repéré, non étudié. (photos chercheur Dscn 2748 et 2749)	Brandin	7 rue de Bourgogne (?) puis 3 et 8 rue des Marais [rue Camille-Flammarion]	Mentionné au 7 rue de Bourgogne [rue Bancel] par l'Annuaire 1880 comme « scierie mécanique ». Active au 3 et 8 rue des Marais en 1889, 1900. Au 3 rue des Marais dans l'Annuaire 1910.	Annuaire 1880, p. 79. Annuaire 1889, p. 76 (sous rubrique « menuisiers ») ; 1900, p. 76 (menuisier et scierie méc, au 3 rue des Marais) Annuaire 1910.

Fabrique de talons de bois et scierie Site hors repérage	Malta-Bey	19bis et 21bis rue de La Rochette	Malta-Bey et Kissian construisent en octobre 1920 leur usine de talons de bois (avec scierie méc). La scierie s'agrandit ensuite pour débiter pour d'autres établissements comme Baumann et Buchet. Toujours active en 1935. Longue description de l'usine en 5 Mp 299 (1933).	AM, 1 G 21 AD, 5 Mp 299 (avec plans, 1924 et 1933)
Scierie-parqueterie	Fosse et Bourgade	84 rue du Docteur Pouillot	Active en 1932 (scierie sur Dammarie, chantier sur Melun), 1935	AD, 5 Mp 304 (2 plans, 1935 et 1932)
Atelier de menuiserie	Gueugnot	13 rue Saint-Liesne	Créé en 1950. 4 machines à bois	AD, 5 Mp 294
Usine de stores	Baumann		Créée vers 1907. Active en 1926 (Mp 294), 1931 (Mp 304).	AD, 5 Mp 294 (plan vers 1925, avec les machines : 06770305XA) Publicité : 06770307X Doc. 3 et 4.

Serrurerie et scierie mécanique	Soubiran	17 rue Saint-Louis (1826 A 553)	1883 (1886-3) : construction machine à gaz, scierie, hangars et ateliers, par Pierre Soubiran (AM, 1 G 34 : mat.cad.) Encore actif en 1900 (Annuaire) à la fois comme menuisier, scierie méc, serrurier et forgeron. Toujours actif en 1910 (Annuaire)	AM, 1 G 34 Annuaire 1900, p. 76 et 78 ; 1910, p. 103
Reste le logement patronal ?				

XIII. Le travail du métal : forges, serrureries, chaudronneries, ateliers de mécaniciens, garages

Atelier de serrurerie	Keramingant		En 1816, il occupe “ une chambre sur le derrière, une écurie et un petit caveau ” dans une maison sur l’île Saint-Etienne (C 25, cad. rév.) ; 1 G 21 Auteur de grilles pour Notre-Dame. Encore en activité en 1846 (Annuaire)	AM, 1 G 21 Annuaire 1846, p. 262.
Atelier de serrurerie	Ulmer	21 rue de la Juiverie (auj. rue René-Pouteau) et rue Gui-Baudouin 1826 C 750 à 752	Actif en 1820 (mat.cad. 1 G 21) et 1829 (1 G 26)	A.M., 1 G 21, 1 G 26 (fol. 266).
Atelier de maréchal	Jean Varache	Rue Saint-Ambroise 1826 D 341	1822-1832. Maison et atelier construits par Jean Varache sur un terrain qu'il a acquis en 1822 de Jean-Nicolas Chapelle (meunier à Fontaine le Port). La maison comprend au RDC la boutique du maréchal et celle d'un marchand de vin. Atelier tjrs actif en 1829. Maison vendue en 1832 (sortie enregistrée en 1833). Le bâtiment actuel est postérieur.	AM, 1 G 26 (mat. cad., fol. 267) et 1 O a 232
Atelier de taillanderie (forge)	Veuve Braillet	35 grande rue St Etienne	Machine à vapeur autorisée en 1844.	AD, 5 Mp 301

Atelier de serrurier tourneur	Lambert puis Babé	rue Jacques Amyot (angle rue Vaugrin), adresse ensuite dénommée 2 place Jacques Amyot (à la suite du percement de la place). En 1882 : 14 rue Jacques Amyot, 1826 C 173, 174, 178. Ensuite transféré rue Fontaine-la-Reine où il est cité en 1902.	1806 : le serrurier Lambert acquiert de Simon Picard deux maisons (B 78-79, cad. rév.) ; 1 G 20. Machine à vapeur autorisée en 1846. 1845 : brevet à Lambert, serrurier 9 rue de Boissettes, pour machine à faire des bondes et broches pour tonneaux ; 1857 et 1859 : brevets à Louis Félix Adolphe Lambert, 4 rue Malgouverne (?), pour pompe à double effet et porte-allumettes (AD, M 7753). Activité attestée en 1873 (Babé ; 3 R 2), 1880, 1889 (Annuaire, Babé). L'Annuaire 1880 précise : « fabricant de batteuses à vapeur » et « mécanicien constructeur de machines ». Le plan cadastral représente une succession de bâtiments desservis par une allée latérale avec puits.	AD, 5 Mp 301 (plan, 1846); AD, M 7753 ; AM, 3 R 2 ; AM, 1 G 34 (mat. cad., n° 23). Annuaire 1880, p. 72 ; 1889, p. 76. Annuaire 1902, p. 76.
Fabricant de machines et instruments agricoles	Vilcoq puis Vilcoq-Huguin		Mentionné par l'Annuaire 1865 (« Vilcoq-Huguin ») 1847 : brevet aux sieurs Vilcoq à Melun, fabricant de tarares	Annuaire 1865, p. 357. AD, M 7753
Atelier de serrurerie	Beugnot	rue Gui-Baudouin	Actif en 1872.	3 R 2 (registre des emplois disponibles pour les Alsaciens-Lorrains, 1872)

Atelier de mécanicien	Béneu puis Grandveau puis Dardel (en 1868)	Place Praslin, cour du Cheval blanc	Atelier créé en 1830 par Béneu, repris par Grandveau qui le dote d'une machine à vapeur en 1862 (Mp 301), transféré par Dardel avenue Thiers en 1874 (Mp 294). 1865 : brevet à Jean Rémy Grandveau pour machine à battre le lin sec ou mouillé (M 7753).	AD, 5 Mp 294 et 301 (plan, 1862) AD, M 7753.
Usine de chaudronnerie et fabrique de machines	Dardel Puis Renou- Dardel	45 avenue Thiers 1826 D 789 et 790	Créée en 1874, construction nouvelle achevée en 1875, active en 1880 (« 65 avenue Thiers »), 1899 Encore actif en 1902 (Annuaire), 1910 (sous raison « Renou-Dardel »). Ensuite transférée sur Dammarie-lès-Lys où l'usine de construction mécanique Renou-Dardel est attestée en 1930 (AD, 5 Mp 297).	AD, 5 MP 294 (papier à entête, 06770291X et 292X : Doc. 5 et 6) ; AD, 4 P 292/5 (mat. cad) Annuaire 1880 (avec publicité p.IV : 2 récompenses à l'expo universelle 1878). Annuaire 1902, p. 76 ; 1910.

Forge et ateliers Site encore existant (repéré, non étudié). Photo chercheur Dscn 2717.	Jean Débonnaire	Rue de Trois-Moulins (ancienne rue de Poignet) ; 1826 B 827 1985 AR 75 et 375	1872 : forge, ateliers, fabrique et maison, achèvement de construction nouvelle pour Jean Débonnaire. Site existant, avec petit atelier latéral couvert d'une verrière.	AD, 4 P 292/5 (mat. cad.)
Carrossier, charron-forgeron	Léon Ochtendung puis (?) Muller- Dumoulinneuf	4-3 rue des Fossés	Mentionné dans l'Annuaire 1880 (au 3 et au 4). En 1910, au 4 rue des Fossés : carrossier et charron-forgeron Muller-Dumoulinneuf.	Annuaire 1880, p. 73 ; 1910, p. 101, 103.
Carrossier, charron-forgeron	Michaud	34 rue saint-Liesne	Mentionné dans l'Annuaire 1880, 1910	Annuaire 1880, p. 73 ; 1910, p. 101, 103
Carrossier, charron-forgeron	Penelle	3 et 22 rue du Marché-au-Blé	Mentionné dans l'Annuaire 1880	Annuaire 1880, p. 73
Carrossier, charron-forgeron	Lamarre puis Lamarre fils	26 place du Marché-au-Blé	Mentionné dans l'Annuaire 1880 (Lamarre, 26 place du Marché-au-Blé) puis 1910 (Lamarre fils, 26 bd Vicotr-Hugo). Voir aussi plus loin « garage »	Annuaire 1880, p. 73 ; 1910, p. 101.
Charron-forgeron	Bertrand jeune	26 rue du Château	Mentionné dans l'Annuaire 1880	Annuaire 1880, p. 74

Charron-forgeron	Brenot	26 rue de Bourgogne [rue Bancel]	Mentionné dans l'Annuaire 1880	Annuaire 1880, p. 74
Charron-forgeron	Thibault	1 rue Saint-Louis	Mentionné dans l'Annuaire 1880	Annuaire 1880, p. 74
Charron-forgeron	Morizot	Rue du Président-Despatys	Mentionné dans l'Annuaire 1880	Annuaire 1880, p. 74
Charron-forgeron	Hamon	51 avenue Thiers	Mentionné dans l'Annuaire 1880	Annuaire 1880, p. 74
Fabricant de grosse chaudronnerie	Lecoq-Gobert	7 Marché-au-Blé [Victor-Hugo]	Mentionné dans l'Annuaire 1880. N'apparaît plus dans l'Annuaire 1885.	Annuaire 1880, p. 74
Mécanicien constructeur	Lavigne	Caserne d'Infanterie [place Breton]	Mentionné dans l'Annuaire 1880	Annuaire 1880, p. 78
Forge	Louis Rangeard	Rue des Granges 1826 D 389	Forge et logement, CN en 1885 (1888-3)	AM, 1 G 34.
Atelier de chaudronnerie	Louis Piquet	Rue des Mariniers prolongée [rue Joyeux] 1826 D 911bis (partie)	1894 : CN habitation et atelier de chaudronnerie par Piquet, ferblantier demeurant 1 rue Jacques-Amyot Annuaire 1910 : Piquet, fabricant de grosse chaudronnerie 1 rue Jacques Amyot (magasin ?)	AM, 1 G 70 Annuaire 1910, p. 103.
Atelier de chaudronnerie	Pouderoux	8 rue du Palais de Justice	Annuaire 1910 (magasin ?)	Annuaire 1910, p. 103.

<p>Atelier de chaudronnerie</p> <p>Site encore existant (non étudié).</p>	<p>Launay puis sté Launay et Geoffroy</p>	<p>7 bd Victor-Hugo, puis 36 quai Hippolyte Rossignol et 2 rue de l'Ecluse</p>	<p>Autorisé à se transférer quai de la Verrerie (auj. quai Hippolyte Rossignol) en 1898. Actif sur ce site en 1902 (Annuaire) 1910 et 1926 (générateur acétylène). Cité comme " sté Launay et Geoffroy " en 1951 (Mp 304)</p>	<p>AD, 5 Mp 294 (plan 1898) et 301 (2 bleus, 1926) et 304</p> <p>Annuaire 1902, pub. p. XXXVI.</p> <p>Annuaire 1910, p. 103 (fabricant de grosse chaudronnerie, 34 quai de la Verrerie)</p>
<p>Forge</p>	<p>Buchet</p>	<p>1 rue Saint-Louis (en 1905) ; puis 20 rue Dajot</p>	<p>Actif en 1905 rue St Louis, successeur de Thibault : construction de voitures (AM, 1 O 259). Toujours actif au 1 rue St Louis comme « charron forgeron » dans l'Annuaire 1910.</p> <p>Actif en 1910 et 1930 rue Dajot.</p>	<p>AM Melun, 1 O 259</p> <p>AD, 5 Mp 294 (2 plans, 1930)</p> <p>Annuaire 1910, p. 103</p>
<p>Serrurier d'art</p>	<p>Vergne</p>	<p>41 rue Saint-Aspais (1900) puis 29 rue Saint-Ambroise (1910)</p>	<p>Actif en 1900, 1910 (Annuaire)</p>	<p>Annuaire 1900, p. 78 ; 1910.</p>

Serrurerie	Emile Derrier puis Oudiou	1 rue Bancel	Actif en 1900 sous raison « Emile Derrier » et en 1910 sous raison « Oudiou »	Annuaire 1900, pub. P. XLV ; Annuaire 1910.
Serrurerie	E. Dubois	5 boulevard Victor-Hugo	Actif en 1910 (Annuaire)	Annuaire 1910.
Serrurerie	Carrez	12 rue Fontaine la Reine	Actif en 1910 (Annuaire)	Annuaire 1910.
Charron-forgeron	Archambault	19bis rue Saint-Barthélemy	Actif en 1910	Annuaire 1910 p.103.
Construction de machines agricoles	J. Durand et cie (1900) puis Dubus (1910) puis Société française du petit matériel agricole	9 rue Doré	Actif en 1900 et 1902 (Durand), 1910 (Dubus, fabricant de charrues) et 1922 (sous le 2 ^e nom). Publicité en 1910 : « Maison Durand et cie. C. Dubus ingénieur A et M (successeur). 7-9 rue Doré. Ateliers de construction de mécanique agricole. Usine à vapeur. Maison fondée en 1860 ».	Annuaire 1900, 1902, 1910, 1922 Photo pub. 06770077X. Doc. 7
Mécanicien-constructeur	Vaissié	9 rue des Marais Puis 78 rue du Palais de Justice [actuelle rue du général de Gaulle]	Actif en 1902 9 rue des Marais, en 1910 78 rue du Palais de Justice.	Annuaire 1902, p. 76. Annuaire 1910.
Mécanicien-constructeur	Péligon et Troulet	70 rue Saint-Barthélemy	Actif en 1910 (Annuaire)	Annuaire 1910
Mécanicien-constructeur	J. Serreau	20 rue Carnot	Actif en 1910 : « cycles, motocyclettes et automobiles » (Annuaire)	Annuaire 1910, publicité p. 102.

Atelier mécanique	Dumaine	11 rue Saint-Barthélemy (en 1922) puis 19 rue de la Fosse aux Anglais (en 1935)	Actif en 1922 et 1935 (Annuaire), en 1935 : machines agricoles.	Annuaire 1922, 1935
Construction de machines agricoles	Claudiel	3 bd Victor-Hugo (et parfois rue Barthel, sa parallèle)	Cité dans l'Annuaire 1880 au « 3 Marché-au-Blé », dans celui de 1885 « 1 Marché-au-Blé et rue Malgouverne » comme « fabricant de charrues ». Actif au 3 bd V.Hugo en 1902 (« machines agricoles ») 1910 (« fabricant de charrues rue Barthel ») et 1935 (Annuaire). Aussi cité en 1922 comme « garage »	Annuaire 1880, 1885, 1902, 1910 1922, 1935
Mécanicien constructeur	Rousselet puis Brassas	41 rue de l'Est [rue Eugène Gonon] 1826 D 907-908 (p.)	1896 : CN habitation et atelier par Rousselet mécanicien (1 G 70). Atelier actif en 1902 et 1910 (Annuaire) sous raison « Rousselet ». Actif en 1925 (acquisition générateur acétylène), 1935 (machines agricoles, Annuaire) sous raison « Brassas », même adresse. 1934 : projet de transfert route de Paris (5 Mp 294), l'atelier est qualifié de « atelier de réparation de petites pièces mécaniques d'usine et de machines agricoles ».	AM, 1 G 70 AD, 5 Mp 294; 5 Mp 301 (croquis, 1925) ; Annuaire 1902, 1910, 1935
Construction de machines agricoles	John Fawler	2 rue de la Varenne	Actif en 1935 (Annuaire)	Annuaire 1935
Construction de machines agricoles (tracteurs)	Couesnon	3 bd Chamblain	Actif en 1935 (Annuaire)	Annuaire 1935

Atelier de serrurerie	Clinchamp puis Guilleminot	6 rue du Franc-Mûrier	Actif en 1910 sous raison Clinchamp (Annuaire) et en 1925 (acquisition générateur acétylène) sous raison Guilleminot (5 Mp)	Annuaire 1910. AD, 5 Mp 301
Atelier de mécanicien	Paul Descloîtres	route de Montereau	Actif en 1926 (acquisition générateur acétylène)	AD, 5 Mp 301
Atelier de tôlerie	Albert Ferey	19 rue St Liesne	Actif en 1926 (acquisition générateur acétylène)	AD, 5 Mp 301
Atelier de mécanicien	Felix Charlatte	11 rue du président Despatys	Actif en 1927.	AD, 5 Mp 304 (plan)
Atelier de constructeur-mécanicien « Cycles melunais »	Boussaingault et Pierrard puis H. Pierrard	2 rue de la Rochette	Actif en 1906 sous la raison « H. Pierrard »	Almanach... du Messenger, 190+ (publicité)
Garage	Auto-garage de Melun Ou Moreau frères	20bis avenue Thiers	Actif en 1910 sous deux noms : Auto-garage de Melun et Moreau frères	Annuaire 1910 p. 94 et 101, 103.
Garage	Porta	28 bd Gambetta	Actif en 1922, 1935 (Annuaire) 1951 (Mp 304)	AD, 5 Mp 304 ; Annales 1922, 1935
Garage	Lamarre	20bis avenue Thiers	Actif en 1922 (Mp 304)	AD, 5 Mp 304
Garage	Sellier	19 rue Saint-Liesne	Actif en 1923 (Mp 304)	AD, 5 Mp 304

Garage	Deaucourt	angle rue du palais de justice et rue de l'hôtel de ville	Actif en 1927 (Mp 304) ; belle archi années 20-30 (cf Plancke). C'est surtout un magasin de vente et non un site industriel.	AD, 5 Mp 304 (plan); Plancke p. 225
Garage	Duport et Lucas	2-4 rue des Fossés	Actif en 1928 (Mp 304)	AD, 5 Mp 304
Garage	Chabert	9 rue Camille Flammarion	Actif en 1935 (Annuaire), 1949 (Mp 304)	AD, 5 Mp 304 ; Annuaire 1935
Garage	Claudiel		Voir plus haut : construction mécanique	
Forge	R. Devin	30 quai du Maréchal Joffre	Active dans les années 1960 (?).	Collection Bouvet, deux photos, 04770442XB et 443XB : Doc.8 et 9.

XIV. La chimie : fabriques d'engrais, de produits pharmaceutiques, de colle, d'eau de Javel

Usine d'engrais	Maraine	plaine de Montaigu	Actif en 1849.	AD, 5 Mp 295 (plan)
Usine d'engrais	Veuve Courcelle	plaine de Montaigu	Actif en 1849.	AD, 5 Mp 295 (plan)
Usine d'engrais	Devaux	Butte de Beauregard	Fin 19 ^e siècle, augmentée en 1901.	AD, 5 Mp 295 (plan)
Fabrique de produits pharma.	Louis Joseph Debreuil	22 quai des Fourneaux 1826 A 112-113	1856, transfert depuis Paris. 1858, augmentation de construction pour une maison (1826 A 112) appartenant de 1831 à 1847 à François Angenoult, marchand de laines (mat.cad fol. 288). 1865, fabrique Debreuil toujours mentionnée dans l'Annuaire. 1877, fabrique de Louis Joseph Debreuil (A 113) démolie, remplacée par maison de concierge et communs.	AD, 5 MP 298 ; AM, 1 G 26 (mat.cad.) fol 2 ; AD, 4 P 292/5 (mat. cad) Annuaire 1865, p. 376.

Fabrique de produits pharma.	Journeil	19 rue du Château	Créée en 1863 (avec machine à vapeur). En 1876 (recensement), mention de la résidence rue du Château d'Eugène Journeil, fabricant de chocolat. Chocolaterie encore active en 1880 et 1889. L'Annuaire 1880 fait figurer Journeil sous 3 entrées : fabricant de chocolats, distillateur (avec Villemain) et fabricant de produits chimiques. 1893 (1896-3) : la propriété est acquise par Louis Caget, banquier. La fabrique de produits chimiques (en 1826 D 10) est démolie et remplacée l'année suivante par des bureaux et logements.	AD, 5 MP 301 (plan, 1863 : 06770367XA, Doc. 10) ; 10 M 266 (recensement 1876, p. 223). Annuaire 1880, p. 74; 1889, p. 72. AM, 1 G 34 (mat. cad.), n° 639.
Fabrique de produits pharmaceutiques	Homolle	Rue du Château	Active en 1889. Même site que ligne précédente ?	Annuaire 1889, p. 78
Laboratoires galéniques Edifice étudié (détruit).	Vernin	1 rue Dajot		AD, 5 Mp 294
La Cooper Edifice étudié (en activité).				voir dossier

Fabrique de produits pharma. (?)	Paul Bonvarlet	2 rue Joyeux	Atelier (RDC et étage) construit en 1923 (1 G 71). Réservoir d'essence, 1936 (5 Mp).	AM, 1 G 71. AD, 5 Mp 304 (plan, 1936)
Fabrique de colle et épuration d'huile de lin	Hayer	dans le jardin de Parque	Actif en 1829, en lien avec la maison centrale	AD, 5 Mp 300
Fabrique de colle	Simon	petite rue St Etienne et rue du Franc Mûrier	1838, en lien avec la maison centrale	AD, 5 Mp 298 (plan)
Atelier de fabrique de colle	Nollet-Couteau	64 rue Saint-Barthélemy	Actif en 1860, fonctionne en complément de l'atelier de cadres de la maison centrale	AD, 5 Mp 298
Fabrique d'eau de Javel	Léon Marchand	39 rue St Liesne	Autorisation demandée en 1850.	AD, 5 Mp 298
Fabrique d'eau de Javel	Charpentier et Soulié	Sur le port	Dans un hangard à bois construit en 1861	AD, 5 Mp 298 (plan)
Fabrique d'eau de Javel	Mauvier	16 rue de Trois-Moulins	Créée en 1878 (Mp 298). Citée dans l'Annuaire 1880. Encore active en 1900 (Annuaire) ; Mauvier possède alors aussi une épicerie en gros 3 place Saint-Jean Entrepôt de pétrole déclaré par Mauvier en 1873 et reconstruit en 1889 (date de la demande d'autorisation), 5 Mp 305. Même adresse, en 1921 : succursale de la société « L'Alimentation » (avec présence d'un ancien pigoonnier) ; 5 Mp 305.	AD, 5 Mp 298 et 5 Mp 305 Annuaire 1880, p. 75; 1900, p. 73

Fabrique de sulfate d'ammoniaque	A. Hureau	50 quai de la Verrerie [quai Hippolyte Rossignol]	Actif en 1910 (Annuaire)	Annuaire 1910, publicité p. 102.
Fabrique d'iode	Société Alga	13 rue Saint-Liesne	Fabrique d'iode à partir du goémon, dans une partie de l'ancienne malterie Gruber (voir « brasserie Wlater »)	AD, 5 Mp 299.

XV. Fabriques diverses

Atelier de vernissage des éléments de parapluie	Legoix et Rousseau	11 rue du Franc-Murier puis transféré quai de la Courtille	Atelier en lien avec la maison centrale. En location au 11 rue du Franc-Murier jusqu'en 1864. 1864 : brevet pour système de plaques pour parapluies en tôle douce de fer (M 7753).	AD, 5 Mp 299 (plan, 1864) AD, M 7753
Fabricant de soques	Perrot		Actif en 1846, 1850.	Annuaire 1846, p. 262 ; 1850, p. 246.
Fabrique de galoches et socques	Colin fils	4 rue des Fabriques	Actif en 1902, 1910 (Annuaire)	Annuaire 1902, p.71 ; 1910, p. 111.
Fabrique de galoches	Veuve Richard	2 rue des Mariniers	Actif en 1910 (Annuaire)	Annuaire 1910, p. 111.
Fabrique de boutons métalliques	Deutzer	18 rue Saint-Barthélemy	Atelier en activité en 1926, autorisé en 1927	AD, 5 Mp 298 (plan)
Fabrique de formes de chapeaux	Menuet	18 rue St Barthélemy	Atelier de Vaux-le-Pénit transféré à Melun en 1929 sur le site Deutzer. En activité en 1931.	AD, 5 Mp 298
Fabrique de perles artificielles	Nandine	12 rue Fontaine-la-Reine	Créée vers 1928. Nandine réside à Paris.	AD, 5 Mp 200

Stucs Edifice existant (non étudié)	Hidoine	8 rue Dajot	Atelier construit en 1913.	AM, 1 G 71.
Atelier de taille de cristaux	Ernest Thomas	Angle rue du Gâtinais/ rue de Belombre	Atelier construit en août 1916.	AM, 1 G 71.
Fabricant d'appareils d'éclairage	MADEC	Route de Meaux	Demande d'autorisation déposée en 1936.	AD, 5 Mp 294
Maison centrale : voir dossier spécifique				

XVI. Papier et carton ; imprimeries

<p>Usine de cartons</p> <p>Edifice existant, non étudié.</p>	<p>Blériot et Devoisselle</p>	<p>52 rue de l'Ecluse</p>	<p>Mai 1914 : transformation d'écuries et hangar en atelier au 52 rue de l'Ecluse, pour G. François (1 G 71).</p> <p>L'usine Blériot et Devoisselle est en activité à cette adresse en en 1925 (Annuaire), 1937 (Mp 304).</p> <p>1925 : construction d'un hangar (1 G 71).</p>	<p>AM, 1 G 71</p> <p>AD, 5 Mp 304 (plan, 1937)</p> <p>Annuaire 1925, p. 108 : publicité (cartonnerie et imprimerie)</p> <p>AM, 1 Fi 1549 : projet Cabaret, 1937, Doc. 11 (04770381NUC)</p>
<p>Imprimerie</p>	<p>Tarbé puis Lefèvre-Compigny</p>	<p>B 84 (cad. rév.)</p>		<p>AM, 1 G 19.</p>
<p>Imprimerie</p> <p>Bâtiment détruit. Photographié avant sa disparition (façade)</p>	<p>Hérisé puis Emile Legrand</p>	<p>23 rue Bancel</p>	<p>1867 : chaudière Marinoni pour les ateliers Hérisé (5 Mp 301).</p> <p>Active en 1935 sous raison « Emile Legrand » (Mp 304)</p>	<p>AD, 5 Mp 301 et 304 (plan, 1935)</p>

XVII. Usines de services : usine à gaz, usine des eaux

<p>Usine élévatrice des eaux</p> <p>(Edifice disparu, étudié : dossier IA77000714)</p>	<p>Coiret</p>	<p>2 rue Dajot, à l'angle du quai</p> <p>1826 D 918</p>	<p>Nouveau réservoir construit en 1860 rue du Palais de Justice sur B 978 (mat. cad.) ; idem en 1863. Augmentation de construction en 1869. Coiret dote son usine d'un nouveau générateur à vapeur en 1869 (5 Mp 301). 1882 (1885-3) : augm de construction à l'usine (1 G 34). Usine désaffectée sur un plan de 1932 (Mp 304).</p>	<p>AD, 5 Mp 301 et 304 (plan, 1932) ; AD, 4 P 292/5 (mat. cad.); AM, 1 G 26 (mat.cad.) fol. 20 ; 1 G 34.</p>
<p>Usine à gaz</p> <p>Edifice étudié (désaffecté ; vestiges)</p>	<p>Pérardel</p>	<p>quai Saint-Ambroise puis 18 rue Gatelliet</p> <p>1826 D 931 (à vérifier)</p>	<p>Fondée en 1844. Le directeur de l'usine est Bergeron en 1863. 1881 (- 3 ?) : usine à gaz démolie sur D 931</p>	<p>AD, 5 Mp 303 (plans)</p>
<p>2^e usine à gaz</p>	<p>Charles Foucart</p>	<p>18 rue Gatelliet</p> <p>1826 D 612 (et autres)</p>	<p>1880 (1883-3) : CN hangar et gazomètre en D 612 (1 G 34). 1900 : construction d'un bâtiment annexe des machines (D 588 p.) et d'un hangar magasin 18 rue Gatelliet (D 611 p.), 1 G 70. 1928 : adjonction, sur D 607-608 (1 G 71).</p>	<p>AD, 5 Mp 303 (plans, 1928) et 304 (plan, 1937) AM, 1 G 34 ; 1 G 70; 1 G 71. AM, 1 Fi 1461 : plan, Doc. 12</p>

				04770370NUC. AM, 1 Fi 2300 à 2302 : projet adjonction 1941, 04770541NUC à 543NUC, Doc. 13 à 15.
Usine électrique		Quai Hippolyte Rossignol	En 1947 l'usine est désaffectée et on prévoit la construction d'un gazomètre à son emplacement.	AD, 5 Mp 303 (plan, 1947)

TABLE DES ILLUSTRATIONS

1. Documents graphiques

PI01	Cartographie des usines et des ateliers en activité à la fin du Premier Empire.	Betored, Diane (dessinateur) 07770164NUDA
PI02	Cartographie des usines et des ateliers en activité sous le Second Empire.	Betored, Diane (dessinateur) 07770166NUDA

2. Documents anciens

Doc01	"Les Tanneries de M. Lebrasseur", sur les bords de l'Almont. Pastel, 19e siècle, Decourbe (peintre). Musée municipal de Melun, inv. 970.7.203	Asseline, Stéphane (reproduction) 04770140XA
Doc02	Projet d'installation de la brasserie par Jacob. Calque aquarellé, 1851, auteur inconnu Archives départementales de Seine-et-Marne, 5 Mp 295	Asseline, Stéphane (reproduction) 06770365XA
Doc03	Plan au sol de l'usine (aujourd'hui disparue) vers 1925, avec emplacement des machines, et coupes. Archives départementales de Seine-et-Marne, 5 Mp 294	Asseline, Stéphane (reproduction) 06770305XA
Doc04	Publicité pour l'usine de stores Baumann. Archives départementales de Seine-et-Marne, 5 Mp 294	Asseline, Stéphane (reproduction) 06770307X
Doc05	Papier à en-tête des établissements Dardel, fin du XIXe siècle. Archives départementales de Seine-et-Marne, 5 Mp 294	Asseline, Stéphane (reproduction) 06770291X
Doc06	Papier à en-tête des établissements Dardel, fin du XIXe siècle. Détail des machines produites. Archives départementales de Seine-et-Marne, 5 Mp 294	Asseline, Stéphane (reproduction) 06770292X
Doc07	Publicité pour la fabrique de machines agricoles J. Durand et cie. Papier imprimé, auteur inconnu - Annuaire commercial de Seine-et-Marne, 1900, p. XXXVIII. Bibliothèque municipale de Melun, HL 8° 265	Asseline, Stéphane (reproduction) 06770077X
Doc08	L'usine Vernin (dossier IA77000568) et la forge Devin, vues du nord. Photographie, auteur inconnu Collection particulière (M. Bouvet, à Melun),	Asseline, Stéphane (reproduction) 04770442XB

Doc09	Vue intérieure de la forge. Photographie, auteur inconnu Collection particulière (M. Bouvet, à Melun),	Asseline, Stéphane (reproduction) 04770443XB
Doc10	Plan de la fabrique de produits pharmaceutiques Journeil. Papier aquarellé, 1863, auteur inconnu Archives départementales de Seine-et-Marne, 5 Mp 301	Asseline, Stéphane (reproduction) 06770367XA
Doc11	Usine "Messieurs Blériot et Devoisselle (imprimerie, cartons) : façade, coupe. Papier, tirage d'architecte, 1937, Cabaret, G.(architecte) Archives municipales de Melun, 1 Fi 1549	Archives municipales de Melun (reproduction) 04770381NUC
Doc12	Plan de l'usine à gaz à l'angle de la rue de Belombre et de la rue Gatelliet (aujourd'hui disparue) : "Eclairage et chauffage par le gaz Ch. Foucart (24 rue Baudin, Paris). Usine de Melun." 19e siècle, auteur inconnu Archives municipales de Melun, 1 Fi 1461	Archives municipales de Melun (reproduction) 04770370NUCA
Doc13	Station de Melun : façades (éch. 1/50e) et plan masse (éch. 0,01 p.m.), 21 mai 1941." Papier, tirage d'architecte, 1941, Blanc, R. Archives municipales de Melun, 1 Fi 2300	Archives municipales de Melun (reproduction) 04770541NUC
Doc14	Station de Melun : plan d'installation des appareils, échelle 1/100e, 26 avril 1941." Papier, tirage d'architecte, 1941, Blanc, R. Archives municipales de Melun, 1 Fi 2301	Archives municipales de Melun (reproduction) 04770542NUC
Doc15	Station de Melun : coupes et plan de l'aile projetée, échelle 1/50e, 16 mai 1941". Papier, tirage d'architecte, 1941, Blanc, R. Archives municipales de Melun, 1 Fi 2302	Archives municipales de Melun (reproduction) 04770543NUC

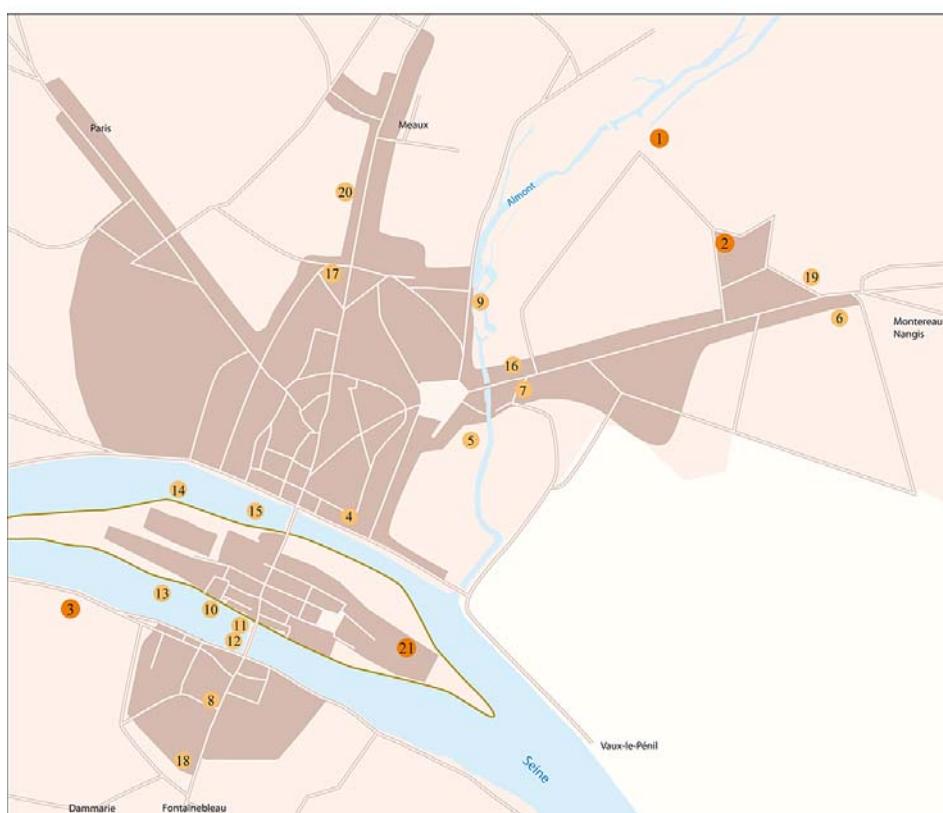
3. Vues actuelles

Fig01	Façade de l'imprimerie Legrand et fils (désaffectée).	Asseline, Stéphane 03770668X
Fig02	Vestiges d'établissement industriel (?). Façades sur rue : vue d'ensemble, depuis le nord-est.	Asseline, Stéphane 03770663X
Fig03	Vestiges d'établissement industriel (?). Le pavillon d'entrée sud: vue du revers et de l'élévation latérale.	Asseline, Stéphane 03770662X

77 - Melun, usines et ateliers

PI01	Cartographie des usines et des ateliers en activité à la fin du Premier Empire.	(c) Région Ile-de-France - Inventaire général du patrimoine culturel / Betored, Diane (dessinateur) 07770164NUDA
------	---	--

Artisanat et industrie à Melun à la fin du Premier Empire (1810 - 1813)



Etablissement employant plus de 100 ouvriers

- 1 manufacture de toiles peintes, filature et tissage Beaufrère (successeur de Perrenod)
- 2 filature et tissage de Surmont
- 3 verrerie
- 4 maison centrale

Etablissement employant moins de 10 ouvriers

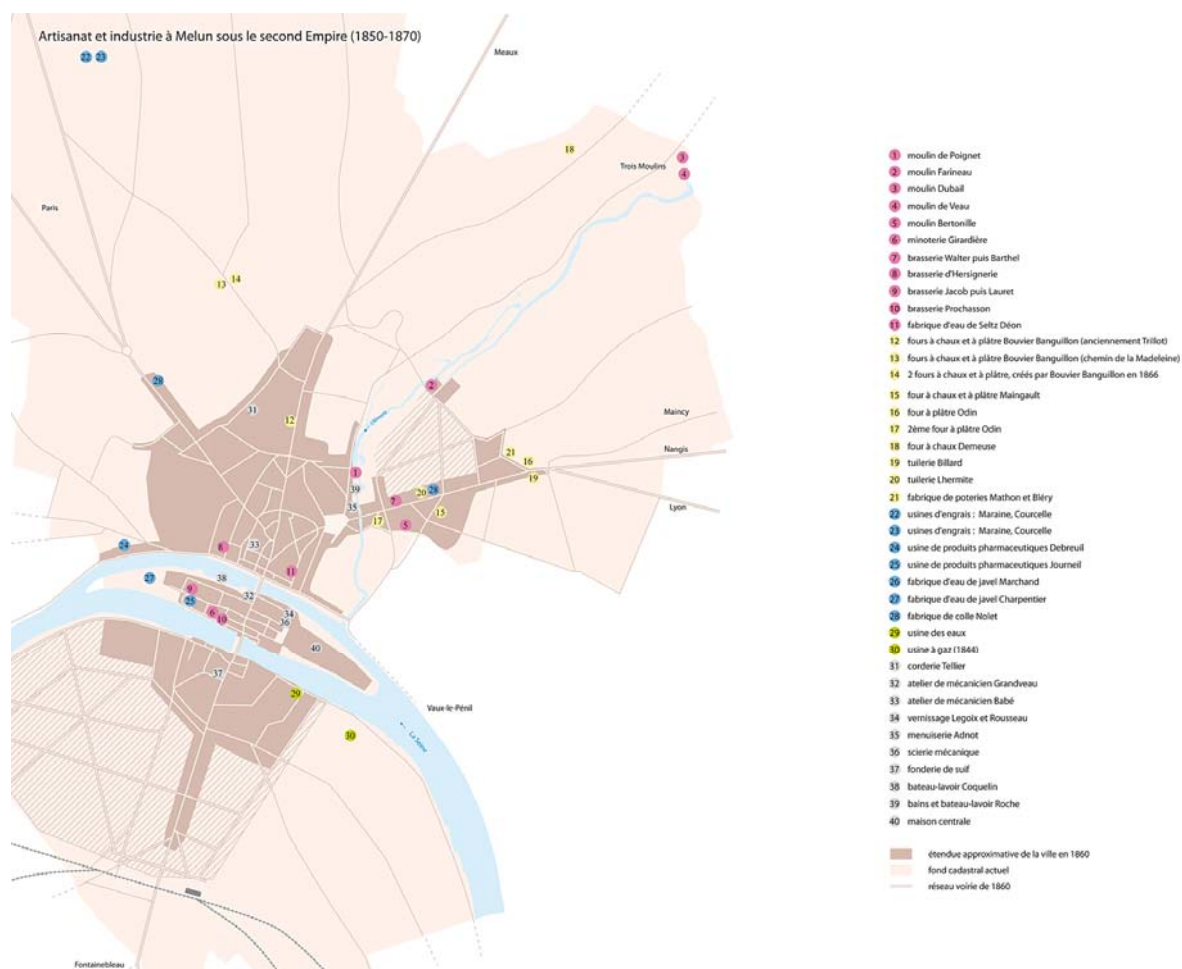
- 5 tannerie Lebrasseur
- 6 tuilerie briqueterie Limosin de Saint-Liesne
- 7 tuilerie briqueterie Duvau
- 8 fonderie de suif
- 9 moulin de Poignet
- 10 ancien moulin de Saint-Sauveur
- 11 ancien moulin de l'Oiselet

- 12 ancien moulin Saint-Nicolas
- 13 moulin-bateau Landry
- 14 moulin-bateau Lejeune
- 15 moulin-bateau Lebon
- 16 brasserie Joram
- 17 four à plâtre Casan
- 18 fours à plâtre et à chaux Gachet
- 19 fours à plâtre et à chaux Bertignault
- 20 fours à plâtre et à chaux Joyeux
- 21 manufacture de faïence Gabry

- étendue approximative de la ville en 1810
- étendue actuelle de la ville
- réseau viarie

77 - Melun, usines et ateliers

PI02	Cartographie des usines et des ateliers en activité sous le Second Empire.	(c) Région Ile-de-France - Inventaire général du patrimoine culturel / Betored, Diane (dessinateur) 07770166NUDA
------	--	--



77 - Melun, usines et ateliers

Doc01	"Les Tanneries de M. Lebrasseur", sur les bords de l'Almont. Pastel, 19e siècle, Decourbe (peintre). Musée municipal de Melun, inv. 970.7.203.	(c) Région Ile-de-France - Inventaire général du patrimoine culturel ; (c) Ville de Melun / Asseline, Stéphane (reproduction) 04770140XA 04770141XA
-------	--	---

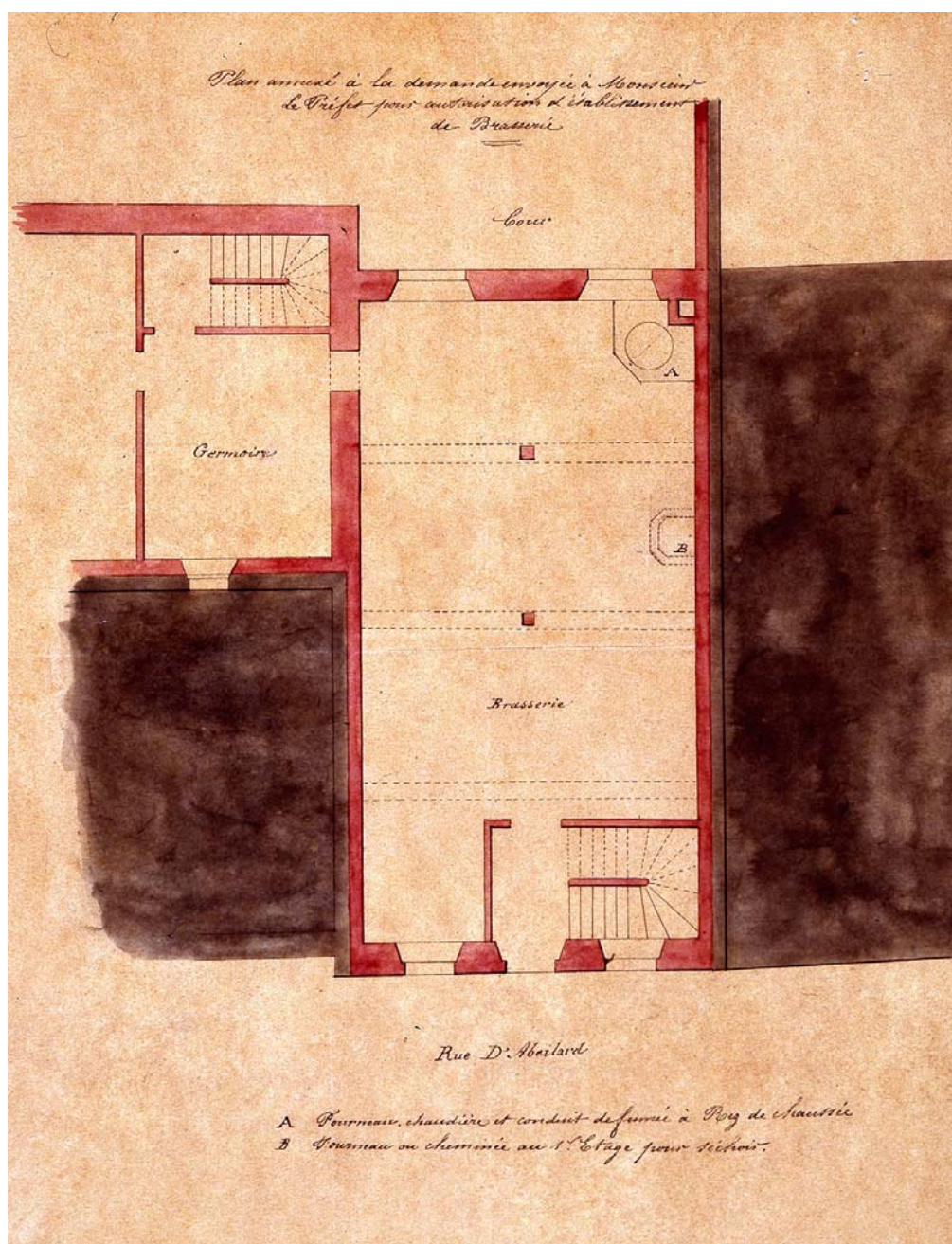


77 - Melun, usines et ateliers

brasserie

Abeilard (rue d') 1

Doc02	Projet d'installation de la brasserie par Jacob. Calque aquarellé, 1851, auteur inconnu. Archives départementales de Seine-et-Marne, 5 Mp 295.	(c) Région Ile-de-France - Inventaire général du patrimoine culturel ; (c) Conseil général de Seine-et-Marne / Asseline, Stéphane (reproduction) 06770365XA 06770366XA
-------	--	--

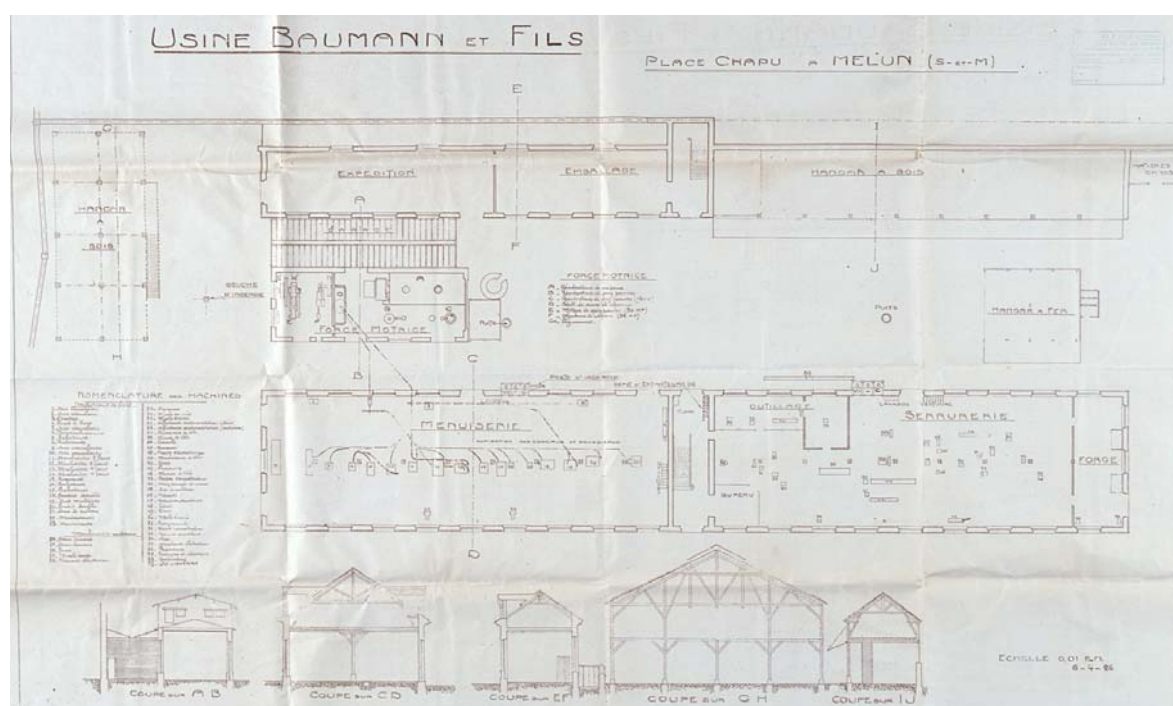


77 - Melun, usines et ateliers

usine de fabrication de stores Baumann

Chapu (place)

Doc03	Plan au sol de l'usine (aujourd'hui disparue) vers 1925, avec emplacement des machines, et coupes. Archives départementales de Seine-et-Marne, 5 Mp 294.	(c) Région Ile-de-France - Inventaire général du patrimoine culturel ; (c) Conseil général de Seine-et-Marne / Asseline, Stéphane (reproduction) 06770305XA 06770306XA
-------	---	--



77 - Melun, usines et ateliers

usine de fabrication de stores Baumann

Chapu (place)

Doc04	Publicité pour l'usine de stores Baumann. Archives départementales de Seine-et-Marne, 5 Mp 294.	(c) Région Ile-de-France - Inventaire général du patrimoine culturel ; (c) Conseil général de Seine-et-Marne / Asseline, Stéphane (reproduction) 06770307X
-------	---	--

STORES BAUMANN

VOLETS A ROULEAUX, PARAVENTS, EN BOIS



Les Stores BAUMANN sont composés de lames en bois du Nord, réunies par des rubans d'acier galvanisé, glissant dans les coulisses en fer à U, leur poids est équilibré par un rouleau automatique, leur mouvement est très facile. Ils sont solidement construits avec des matières de premier choix; s'adaptent à toutes les fenêtres et fonctionnent sans dérangement pendant de nombreuses années (références de 20 ans).

BAUMANN & FILS, MELUN (S.-&-M.)
CONSTRUCTEURS

Adresse Tél. : BOMANSTORE-MELUN — Tél. : 260
DEMANDER CATALOGUE C

77 - Melun, usines et ateliers

usine de construction mécanique Dardel

Thiers (avenue)

Doc05	Papier à en-tête des établissements Dardel, fin du XIXe siècle. Archives départementales de Seine-et-Marne, 5 Mp 294.	(c) Région Ile-de-France - Inventaire général du patrimoine culturel ; (c) Conseil général de Seine-et-Marne / Asseline, Stéphane (reproduction) 06770291X 06770291X
-------	--	--

CONSTRUCTIONS MÉCANIQUES
A. Dardel
INGÉNIEUR-CONSTRUCTEUR
Melun (S^e.-M.), le 24 Février 1897

PARIS 1860
PARIS 1875
PARIS 1889
DIPLOME D'HONNEUR
EXPOSITION INTERNATIONALE
2 RECOMPENSES

INSTALLATIONS COMPLÈTES
DE MINOTERIES
Moulins à Cylindres
BROYEURS & CONVERTISSEURS
NOUVEAUX BROYEURS A 4 & 5 PASSAGES B^{tes}
NOUVELLE FENDEUSE B^{te} S.G.D.G.
Séparant les deux lobes du blé
MOUTURES CENTRIFUGES
BLUTERIES RONDES B^{tes} S.G.D.G.
BLUTERIES PLANES B^{tes} S.G.D.G.
SASSEURS A DOUBLE EFFET
Brevetés S.G.D.G.
NOUVELLE BROSSE B^{te} S.G.D.G.
Réglable en Marche
NOUVEAUX NETTOYAGES & BLUTAGES
ROUES HYDRAULIQUES SAGEBIEN
TURBINES PERFECTIONNÉES
à libre déviation de la vaine fluide
ÉLEVATIONS D'EAU POUR VILLES
ET CHÂTEAUX
DISTILLERIES
Machines à Vapeur
A ÉCONOMIE DE COMBUSTIBLE
FIXES - MI-FIXES - LOCOMOBILES
Générateurs à Foyer Amovible
PRISES DE MOULINS
PLANS ET DEVIS
ADRESSE TÉLÉGRAPHIQUE
Dardel. Melun

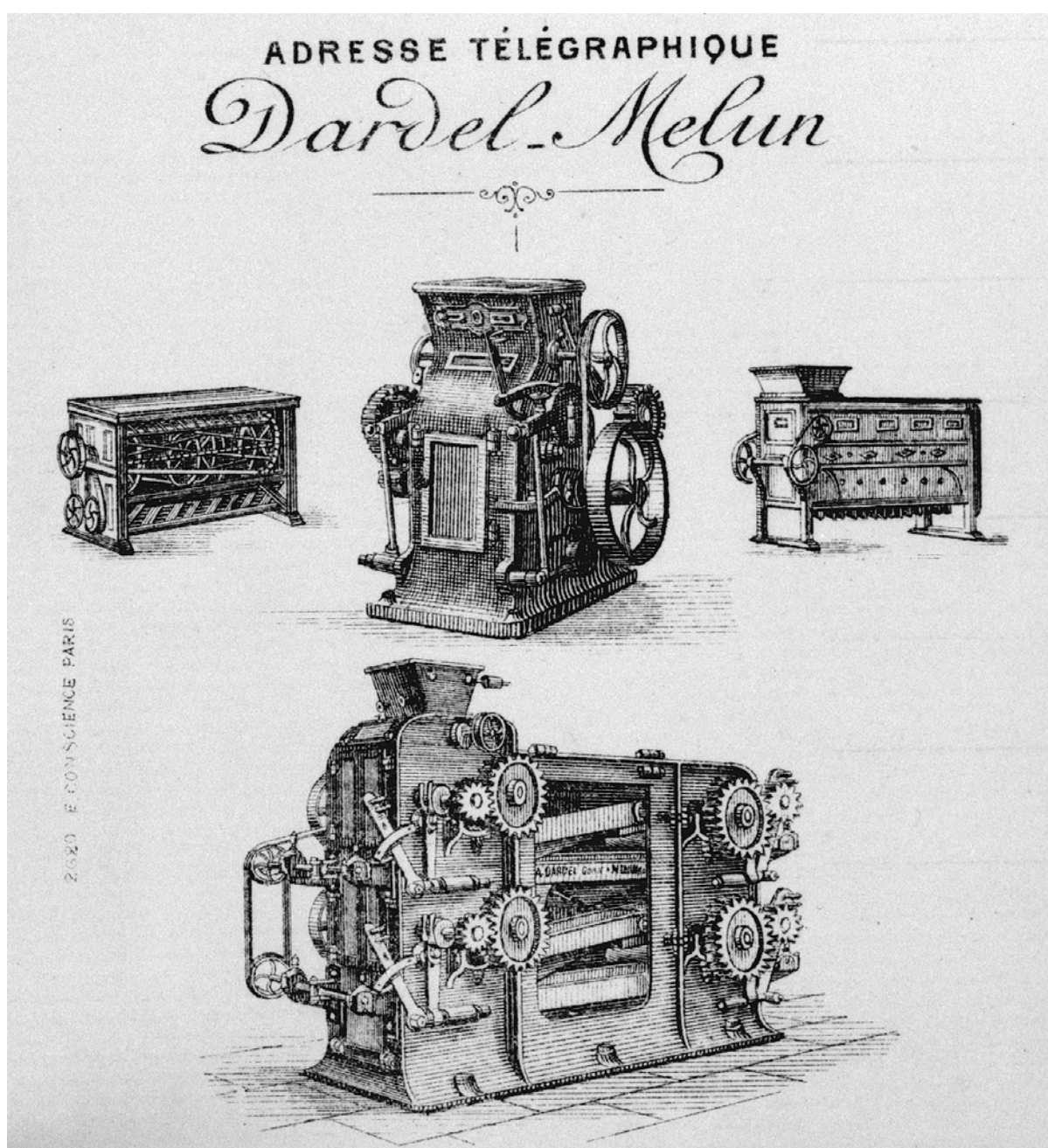
G. CALLOU
8, rue Damonville. 8. MELUN

77 - Melun, usines et ateliers

usine de construction mécanique Dardel

Thiers (avenue)

Doc06	Papier à en-tête des établissements Dardel, fin du XIXe siècle. Détail des machines produites. Archives départementales de Seine-et-Marne, 5 Mp 294.	(c) Région Ile-de-France - Inventaire général du patrimoine culturel ; (c) Conseil général de Seine-et-Marne / Asseline, Stéphane (reproduction) 06770292X 06770292X
-------	--	--



77 - Melun, usines et ateliers

usine de matériel agricole J. Durand et cie

Doré (rue) 9

Doc07	Publicité pour la fabrique de machines agricoles J. Durand et cie. Papier imprimé, auteur inconnu. Annuaire commercial de Seine-et-Marne, 1900, p. usines et ateliersVIII. Bibliothèque municipale de Melun, HL 8° 265.	(c) Région Ile-de-France - Inventaire général du patrimoine culturel ; (c) Ville de Melun / Asseline, Stéphane (reproduction) 06770077X
-------	--	--

— XXXVIII —



FABRIQUE DE MACHINES ET INSTRUMENTS AGRICOLES
J. DURAND* & C^{IE}
CONSTRUCTEURS
A MELUN
(SEINE-ET-MARNE)
Ateliers et Magasins : Rue Doré, 9
*342 Médailles Or et Argent, Objets d'Art
Diplômes d'honneur.*

MÉDAILLE D'OR, Paris 1889

Spécialité de CHARRUES — BRABANTS doubles et simples
Polissoes et Déchaumeuses. — Cultivateurs américains. — Extirpateurs. — Herses. —
Rouleaux. — Semoirs. — Houes à cheval. — Coupe-racines. — Manèges. — Pompes.
Puits tubulaires. — Hache-pailles. — Concasseurs. — Moulins agricoles, etc.

PULVÉRISATEURS nouveau système
POUR LA DESTRUCTION DES SANVES

*VENTE et RÉPARATIONS de toutes machines et instruments agricoles
et horticoles. — Pièces de rechange. — Prix modérés.*

DEMANDER LE CATALOGUE

La renommée de la Maison assure toute garantie à MM. les Agriculteurs.

77 - Melun, usines et ateliers

usine Vernin, forge Devin

Doc08	L'usine Vernin (dossier IA77000568) et la forge Devin, vues du nord. Photographie, auteur inconnu. Collection particulière (M. Bouvet, à Melun).	(c) Région Ile-de-France - Inventaire général du patrimoine culturel; (c) André Bouvet / Asseline, Stéphane (reproduction) 04770442XB
-------	--	--

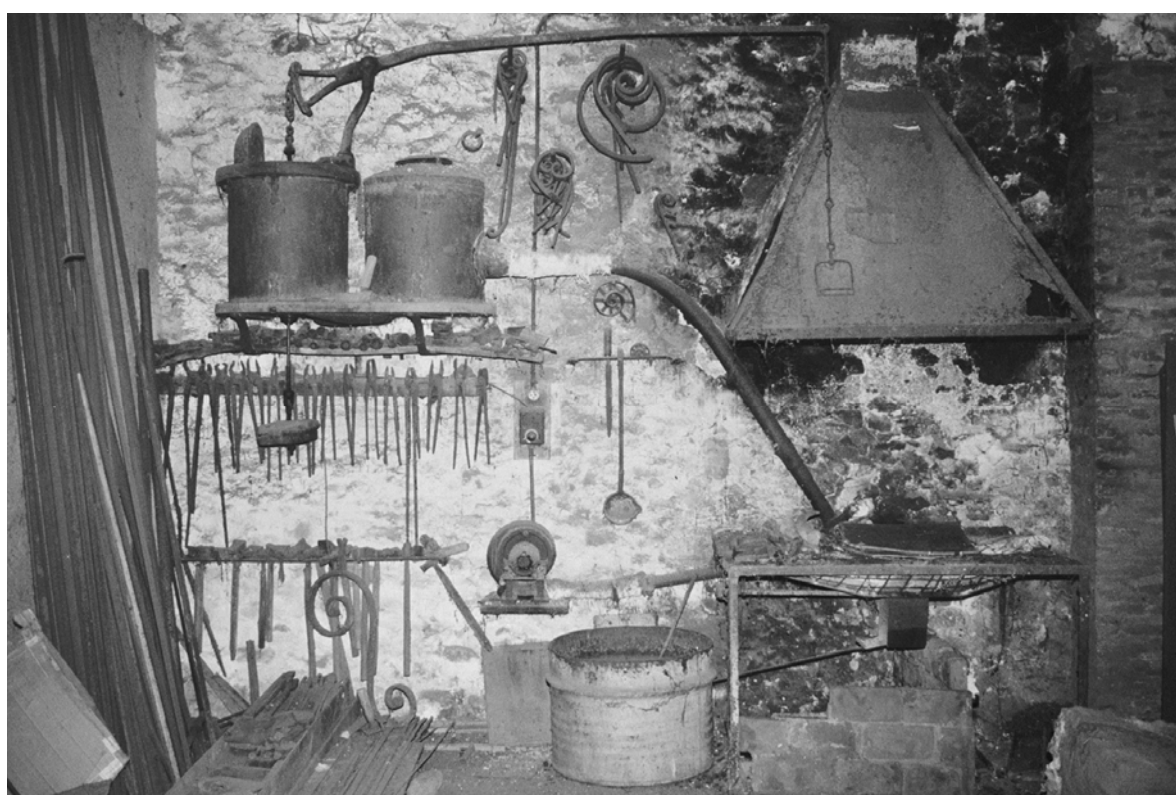


77 - Melun, usines et ateliers

forge Devin

Maréchal-Joffre (quai) 30

Doc09	Vue intérieure de la forge. Photographie, auteur inconnu. Collection particulière (M. Bouvet, à Melun).	(c) Région Ile-de-France - Inventaire général du patrimoine culturel; (c) André Bouvet / Asseline, Stéphane (reproduction) 04770443XB
-------	---	--

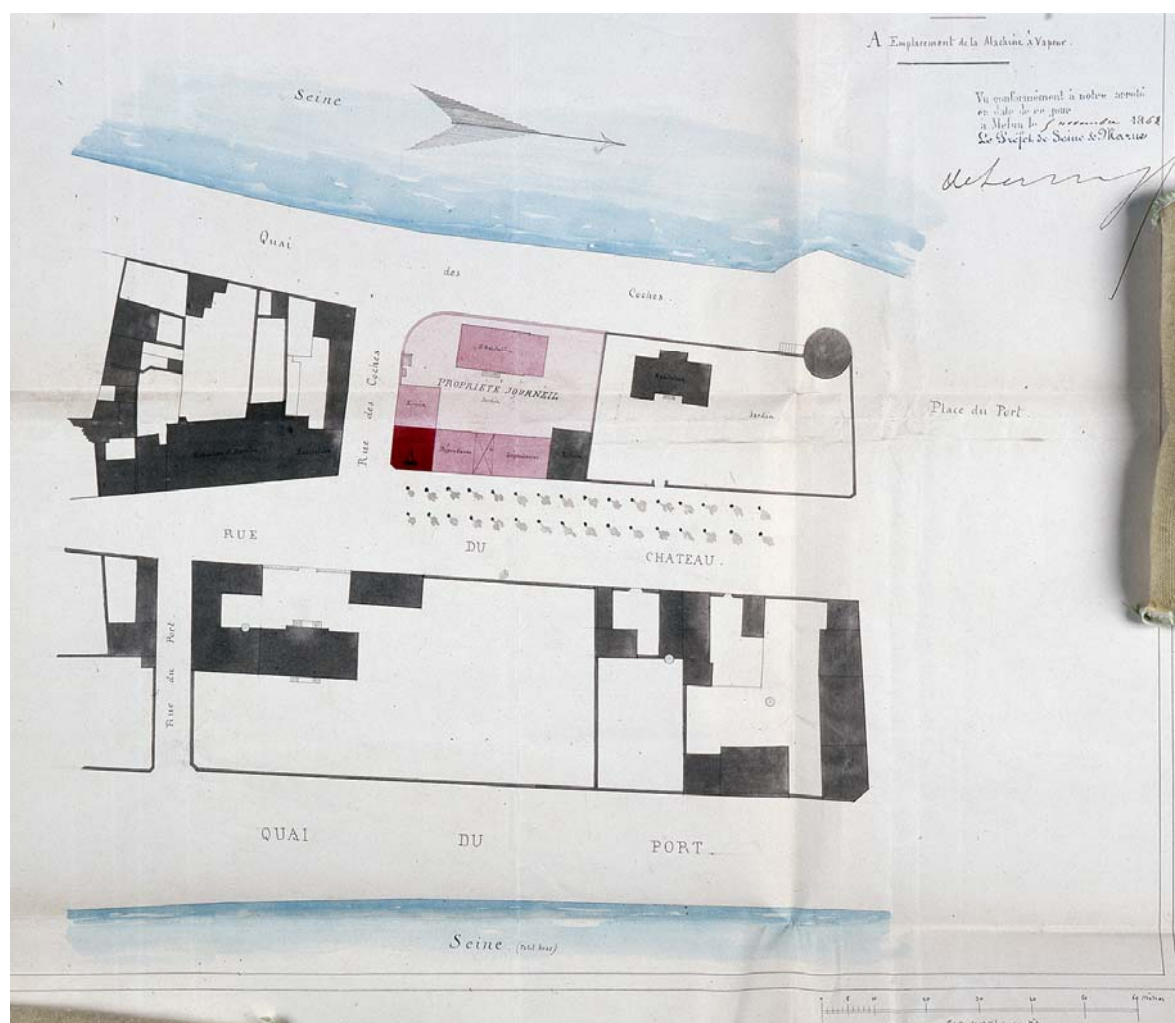


77 - Melun, usines et ateliers

usine de produits pharmaceutiques Journeil

Reine Blanche (quai de la) ; Château (rue du)

Doc10	Plan de la fabrique de produits pharmaceutiques Journeil. Papier aquarellé, 1863, auteur inconnu. Archives départementales de Seine-et-Marne, 5 Mp 301.	(c) Région Ile-de-France - Inventaire général du patrimoine culturel ; (c) Conseil général de Seine-et-Marne / Asseline, Stéphane (reproduction) 06770367XA 06770368XA
-------	---	--

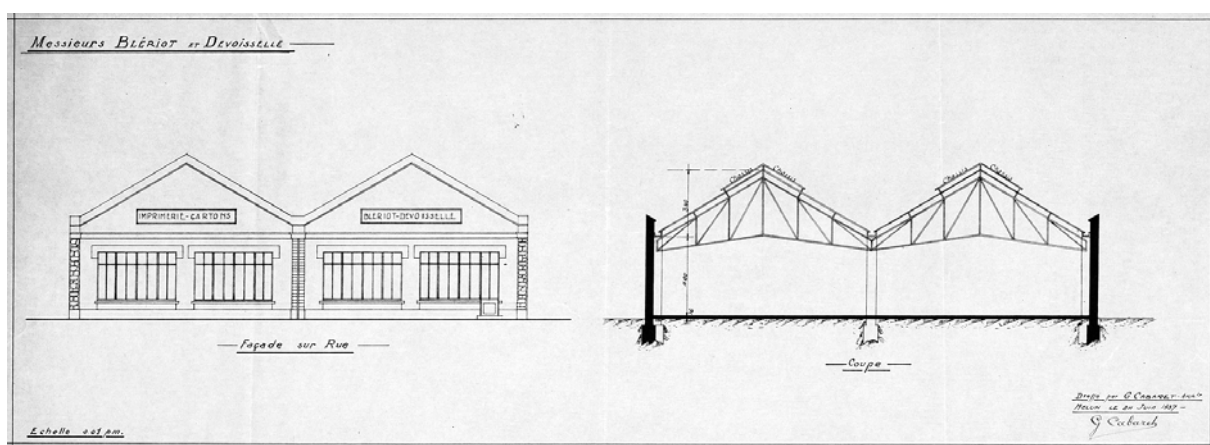


77 - Melun, usines et ateliers

cartonnerie- imprimerie Blériot et Devoisselle

Ecluse (rue de l') 52

Doc11	Usine "Messieurs Blériot et Devoisselle (imprimerie, cartons) : façade, coupe. Papier, tirage d'architecte, 1937, Cabaret, G.(architecte). Archives municipales de Melun, 1 Fi 1549.	(c) Région Ile-de-France - Inventaire général du patrimoine culturel ; (c) Ville de Melun / Archives municipales de Melun (reproduction) 04770381NUC
-------	--	--

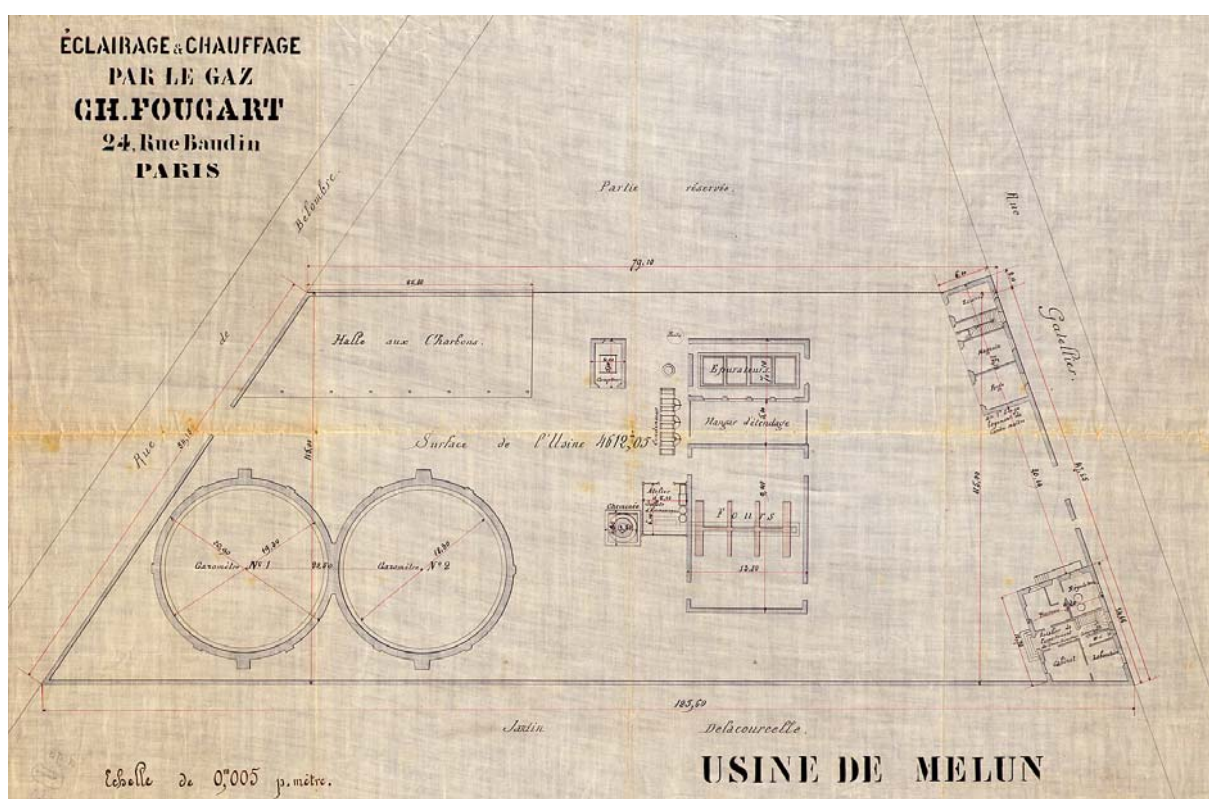


77 - Melun, usines et ateliers

usine à gaz

Belombre (rue de) ; Gatelliet (rue de)

Doc12	Plan de l'usine à gaz à l'angle de la rue de Belombre et de la rue Gatelliet (aujourd'hui disparue) : "Éclairage et chauffage par le gaz Ch. Foucart (24 rue Baudin, Paris). Usine de Melun. 19e siècle, auteur inconnu. Archives municipales de Melun, 1 Fi 1461.	(c) Région Ile-de-France - Inventaire général du patrimoine culturel ; (c) Ville de Melun / Archives municipales de Melun (reproduction) 04770370NUCA
-------	--	--

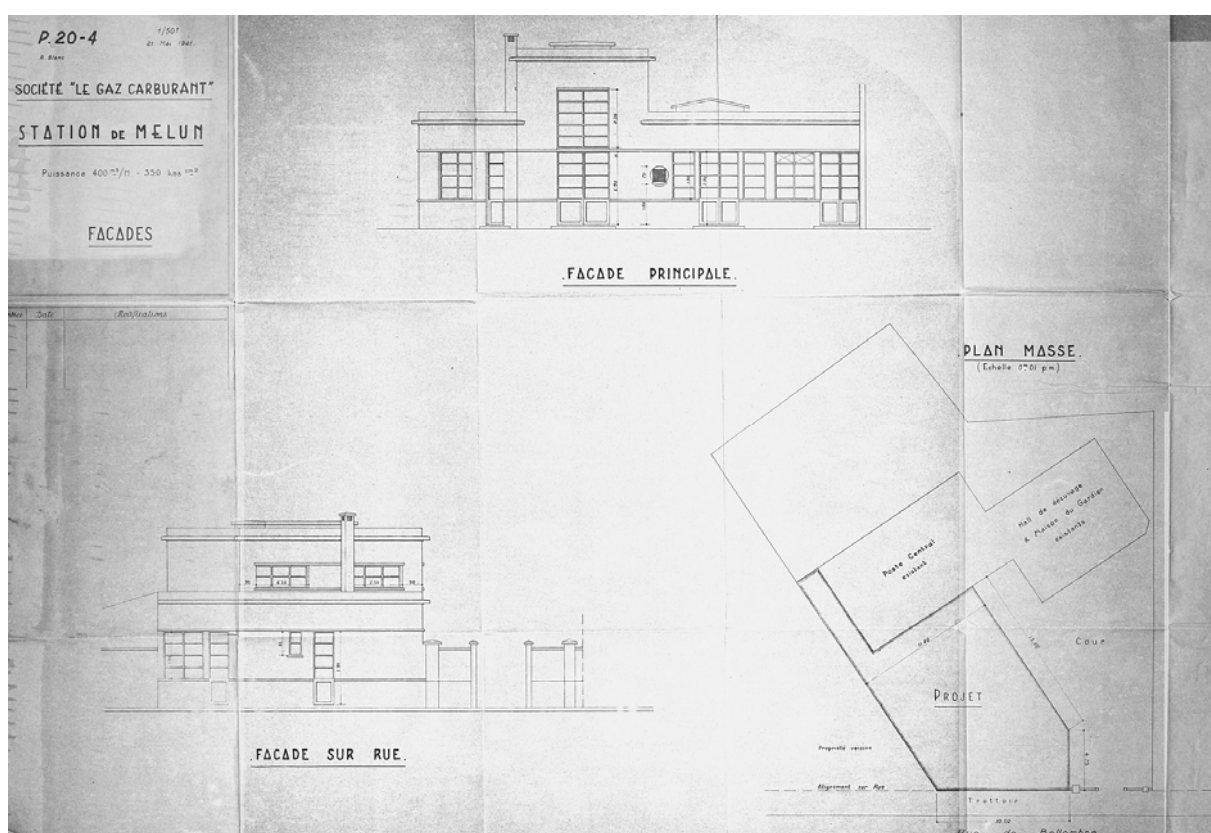


77 - Melun, usines et ateliers

usine à gaz "le gaz carburant"

Belombre (rue de)

Doc13	Station de Melun : façades (éch. 1/50e) et plan masse (éch. 0,01 p.m.), 21 mai 1941. Papier, tirage d'architecte, 1941, Blanc, R. Archives municipales de Melun, 1 Fi 2300.	(c) Région Ile-de-France - Inventaire général du patrimoine culturel ; (c) Ville de Melun / Archives municipales de Melun (reproduction) 04770541NUC
-------	---	---

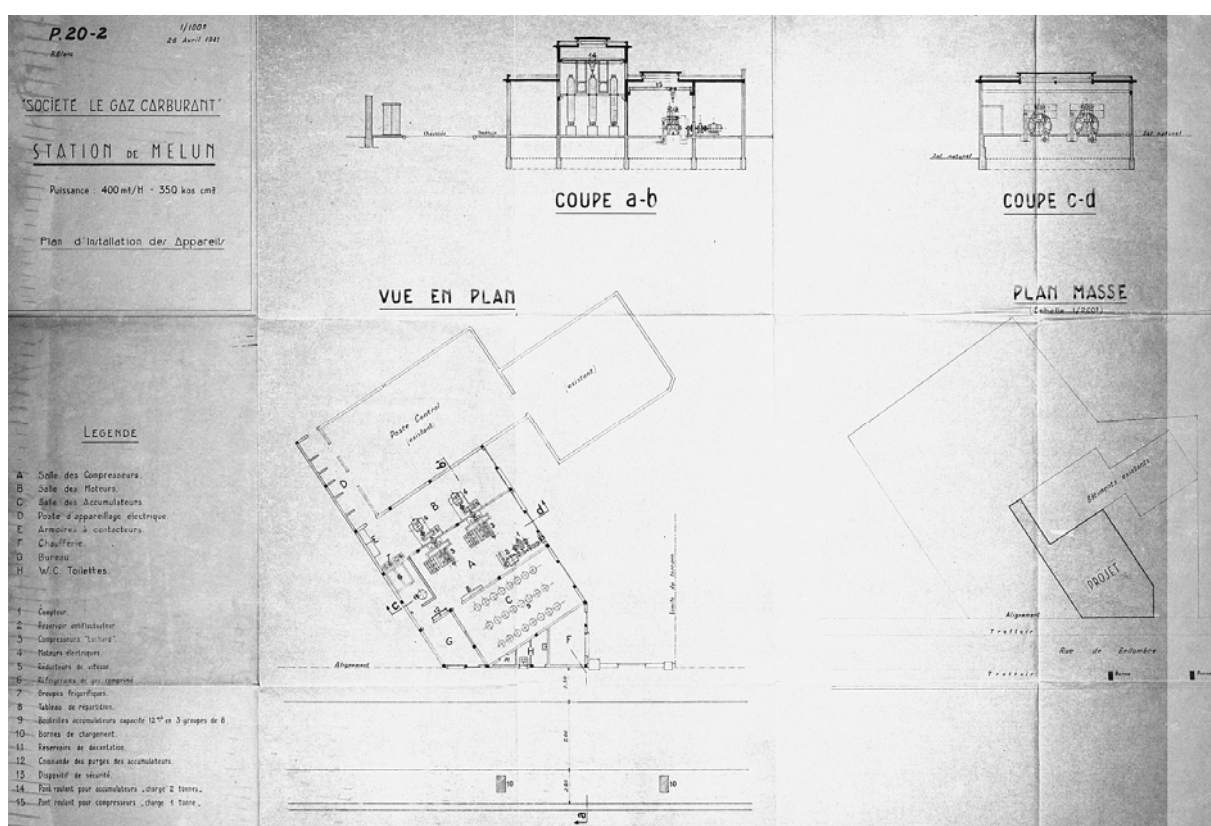


77 - Melun, usines et ateliers

usine à gaz "le gaz carburant"

Belombre (rue de)

Doc14	Station de Melun : plan d'installation des appareils, échelle 1/100e, 26 avril 1941. Papier, tirage d'architecte, 1941, Blanc, R. Archives municipales de Melun, 1 Fi 2301.	(c) Région Ile-de-France - Inventaire général du patrimoine culturel ; (c) Ville de Melun / Archives municipales de Melun (reproduction) 04770542NUC
-------	---	--

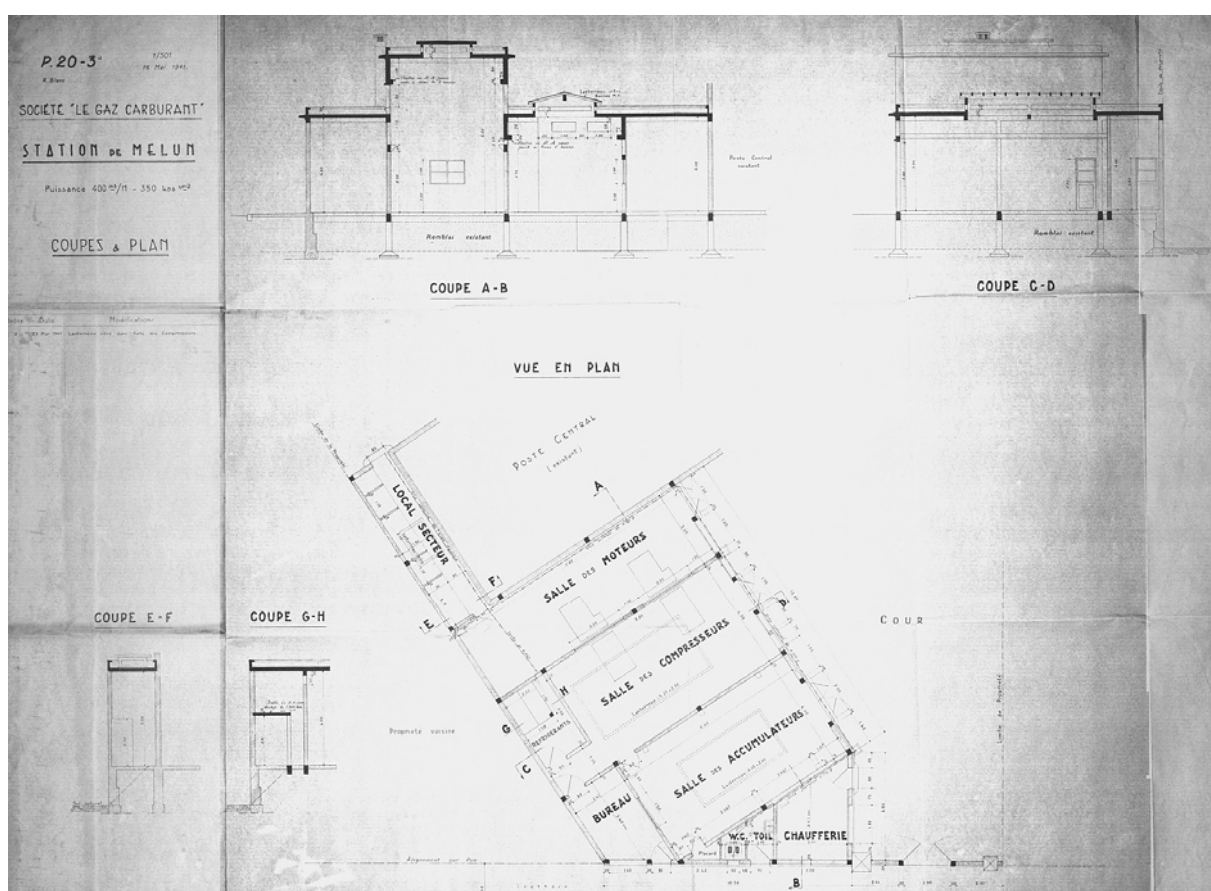


77 - Melun, usines et ateliers

usine à gaz "le gaz carburant"

Belombre (rue de)

Doc15	Station de Melun : coupes et plan de l'aile projetée, échelle 1/50e, 16 mai 1941. Papier, tirage d'architecte, 1941, Blanc, R. Archives municipales de Melun, 1 Fi 2302.	(c) Région Ile-de-France - Inventaire général du patrimoine culturel ; (c) Ville de Melun / Archives municipales de Melun (reproduction) 04770543NUC
-------	--	---



77 - Melun, usines et ateliers

imprimerie Legrand et fils

Bancel (rue) 23

Fig01	Façade de l'imprimerie Legrand et fils (désaffectée).	(c) Région Ile-de-France - Inventaire général du patrimoine culturel / Asseline, Stéphane 03770668X
-------	---	---



77 - Melun, usines et ateliers

Camille-Flammarion (rue) 31-33

Fig02	Vestiges d'établissement industriel (?). Façades sur rue : vue d'ensemble, depuis le nord-est.	(c) Région Ile-de-France - Inventaire général du patrimoine culturel / Asseline, Stéphane 03770663X
-------	--	---



77 - Melun, usines et ateliers

Camille-Flammarion (rue) 31-33

Fig03	Vestiges d'établissement industriel (?). Le pavillon d'entrée sud : vue du revers et de l'élévation latérale.	(c) Région Ile-de-France - Inventaire général du patrimoine culturel / Asseline, Stéphane 03770662X
-------	---	---

