

Département : 77  
Aire d'étude : Melun  
Commune : Melun  
Adresse : Saint-Père (rue)

Référence : IA77000406

Titre courant : **abbaye Saint-Père**  
Dénomination : abbaye

---

Cartographie : Lambert1 0623492;1093530 / 0623365;1093368 / 0623620;1093127 / 0623382;1093251 / 0623492;1093530

Cadastre : 1985 AH 93

Statut juridique : propriété du département

Protection : 1946 / 12 / 09 : inscrit MH

Etat de conservation : vestiges

Dossier inventaire topographique établi en 2001 par Förstel Judith

(c) Région Ile-de-France - Inventaire général du patrimoine culturel

---

## **HISTORIQUE**

Datation : 2e moitié 17e siècle, datation par travaux historiques.

Commentaire : L'abbaye Saint-Père est le plus ancien monastère de Melun, et le plus puissant seigneur ecclésiastique de la ville au Moyen Age. Fondée au haut Moyen-Age, elle est relevée par Hugues Capet en 991. Une nouvelle église abbatiale est consacrée en 1162. Mais elle est victime de la guerre de Cent Ans en 1420, puis de la Ligue en 1590. Au XVIIe siècle, l'abbaye renaît peu à peu de ses ruines. Dès 1598, l'église et les bâtiments conventuels sont partiellement reconstruits. Le logis abbatial est à son tour rebâti en 1629. A partir de 1644, les Mauristes entreprennent d'importants travaux à la fois sur l'église (de 1665 à 1688) et sur les bâtiments conventuels (il n'en demeure aujourd'hui qu'une portion du

cloître). Le 18e siècle voit le déclin progressif de l'abbaye, dont on envisage même la suppression en 1767. Déclarée bien national en 1791, l'abbaye Saint-Père est vendue en deux lots : on sépare la manse conventuelle de l'hôtel abbatial. A partir du XIXe siècle, ce dernier abrite la Préfecture, tandis que les bâtiments conventuels sont dévolus au Conseil général. L'installation de ces deux administrations entraîne d'importantes transformations. Les bâtiments hérités de l'abbaye sont détruits (l'église abbatiale en 1818) ou profondément remaniés (le logis abbatial en 1864-1874), tandis que de nouveaux bâtiments sont construits (voir les notices IA77000539 et IA77000540). De l'abbaye Saint-Père ne restent donc aujourd'hui que des vestiges : le côté sud du cloître avec ses arcades, et le site de l'hôtel abbatial avec son grand jardin descendant vers la Seine.

## **DESCRIPTION**

SITUATION : en ville

PARTIES CONSTITUANTES ETUDIÉES : préfecture;hôtel de département

### **MATERIAUX**

Couverture : ardoise;tuile

### **STRUCTURE**

Vaisseaux et étages : 1 étage carré; étage de comble

Élévation : élévation ordonnancée

Couverture : croupe

## **COMMENTAIRE DESCRIPTIF :**

Dans son état actuel, l'ancienne abbaye Saint-Père comprend deux ensembles distincts : le long de la place se trouvent les locaux occupés par le Conseil général, et en retrait au sud s'élève l'hôtel du Préfet (ancien logis abbatial). Cet hôtel donne sur un vaste jardin, qui a conservé la majeure partie de son emprise d'Ancien Régime. Le mur en terrasse à l'est de l'hôtel du préfet est également un vestige du jardin de l'abbé. L'élévation des bâtiments a en revanche été très remaniée au XIXe siècle. Seul le côté sud du cloître, qui forme aujourd'hui la première cour de l'hôtel du département, évoque encore le passé monastique de l'édifice.

## HISTORIQUE

### L'abbaye médiévale

L'abbaye Saint-Père de Melun est installée sur la rive droite de la Seine. D'après Sébastien Roulliard (1628), elle aurait été fondée sous Clovis. Mais cette fondation doit peut-être être placée à l'époque carolingienne. Saint-Père constitue en tous cas la plus ancienne communauté monastique de Melun. Les fouilles réalisées sur le site de Saint-Père en 1998 (malheureusement cantonnées en périphérie des bâtiments principaux de l'abbaye) ont effectivement confirmé la présence d'implantations datant de l'époque IXe-XIIe siècles : constructions sur poteaux de bois, petits fossés ; mais il s'agit de structures à usage agricole ou domestique, n'apportant pas de renseignement sur d'éventuels bâtiments conventuels.

Le premier témoignage historique assuré sur l'abbaye Saint-Père est un acte d'Hugues Capet ordonna son relèvement en 991, à la demande de l'archevêque de Sens Sevin<sup>1</sup>. Le premier abbé du monastère ainsi restauré fut Gautier, un moine de Saint-Colombe de Sens. Aux XII<sup>e</sup> et XIII<sup>e</sup> siècles, l'abbaye connut vraisemblablement une période de prospérité permettant la construction d'une nouvelle abbaye, consacrée en 1162<sup>2</sup>.

L'abbaye était située hors des murs protégeant la ville. Pendant la Guerre de Cent Ans, elle fut gravement endommagée (1420)<sup>3</sup>. En 1446, on s'efforçait de recueillir des aumônes pour sa reconstruction en exposant les reliques de saint Sébastien<sup>4</sup>. Un procès opposa l'abbé aux moines à la fin du XVe siècle, à propos des frais de reconstruction<sup>5</sup>.

L'abbaye possédait parmi ses reliques le suaire ayant enveloppé le corps de saint Liesne, deuxième évêque de Melun<sup>6</sup>. Les bâtiments médiévaux de Saint-Père, victimes de la Guerre de Cent Ans puis de l'incendie de 1590, sont malheureusement à peu près inconnus. Le cloître médiéval était probablement situé au même endroit que le cloître du XVIIe siècle.

---

<sup>1</sup> Date déjà donnée par dom Elie (1696) et Sébastien Roulliard (1628). L'acte passé à Compiègne le 15 septembre 991 précise qu'à la demande de Sevin, archevêque de Sens, les rois Hugues et Robert autorisent l'archevêque à reconstruire l'église Saint-Pierre-et-Saint-Paul en dehors de Melun. Sevin peut y établir une communauté monastique et les rois en confient la direction au religieux Gautier, renommé pour son érudition et pour ses mœurs. Le monastère est placé sous protection royale. W.M. Newman, *Catalogue des actes de Robert II*, Paris, 1937, n°5, p.5-6 ; cité par P. L'Hermitte-Leclercq, « Une œuvre retrouvée : les *Miracles* de saint Liesne, patron de Melun (1136), *Art et architecture à Melun*, 2000, p.73.

<sup>2</sup> *Gallia Christiana*, tome XII, col. 172.

<sup>3</sup> S. Roulliard, p. 267.

<sup>4</sup> AD Seine-et-Marne, H 222, p. 4.

<sup>5</sup> AD Seine-et-Marne, H 222, p. 7 (1489-1498).

<sup>6</sup> Le corps lui-même étant conservé dans l'église Saint-Liesne, cf. P. L'Hermitte-Leclercq.

### **L'abbaye au XVIe siècle**

On ne connaît pas davantage l'état de l'abbaye après sa reconstruction au XVe siècle. En 1518, les bâtiments étaient un grand cimetière, un cloître avec dortoir, réfectoire, salle capitulaire, et un cellier<sup>7</sup>. L'église, de plan classique (croix latine), comportait trois vaisseaux et un toit couvert de tuiles<sup>8</sup>. Une grande statue de saint Pierre ornait le côté sud de l'église<sup>9</sup>. A l'intérieur de l'église se trouvaient plusieurs tombeaux, dont celui de Charles de Marillac, archevêque de Vienne, (mort en 1560), « en marbre noir, entaillé de blanc »<sup>10</sup>. Sur le côté nord de l'église, il y avait une chapelle dédiée à saint Sébastien, « fondée par les seigneurs de la maison de Melun », et une autre chapelle fondée par Jehan de Perruchey et N. de Massy au XVe siècle<sup>11</sup>.

En 1530, le peintre parisien Gilles de Saulty s'associa avec le sculpteur Antoine Cousin pour la fourniture de deux statues de pierre destinées à l'église Saint-Pierre de Melun<sup>12</sup>. Ces sculptures ont disparu, comme le reste de l'abbaye.

En septembre 1590, le gouverneur de Melun ordonna en effet l'incendie des faubourgs nord de la ville, qui compromettaient la défense de la cité. L'abbaye Saint-Père fut presque totalement détruite : il subsista le pignon ruiné de l'église abbatiale, encore visible sur la gravure publié par Chastillon en 1641 (*Meullun ville antique fortifié modernement*).

### **L'abbaye aux XVIIe-XVIIIe siècles**

Dès 1598, on entreprit de reconstruire l'abbaye<sup>13</sup>. En 1604, le grand autel fut consacré par Etienne de Beaune, archevêque de Sens<sup>14</sup>. Le logis abbatial fut reconstruit en 1629.

Toutefois, cette reconstruction semble s'être faite à peu de frais : le frère Damien Raulin note en 1667 que l'on n'a « fait rebastir qu'un bout d'église et deux mechantz petiz corpz de logis qui commencent déjà à tomber en ruine. » En 1644, les Bénédictins de la congrégation de Saint-Maur prirent donc possession d'une abbaye en mauvais état, qu'ils s'employèrent à

---

<sup>7</sup> A. Vidier, 1898, p. 151.

<sup>8</sup> Ibidem.

<sup>9</sup> S. Roulliard, p. 267.

<sup>10</sup> Ibidem.

<sup>11</sup> S. Roulliard, p. 269-273.

<sup>12</sup> Guy-Michel Leproux, *La Peinture à Paris sous le règne de François Ier*, Paris, 2001, p. 188.

<sup>13</sup> AM Melun, GG d 60, p.1. AD Seine-et-Marne, 4 H 61.

<sup>14</sup> AD Seine-et-Marne, H 224, p. 5.

restaurer. Selon le rapport de Raulin en 1667, il n'y avait avant l'introduction des Mauristes « qu'un bout d'église long environ de huit toises, quatre de large, avec une petite chapelle du costé du septentrion, le tout voutée et bastie depuis environ cinquante ans... Depuis notre introduction on a fait tout à neuf, un très beaux dortoir du costé d'orient très solidement bati qui a cousté environ quatorze mil livres dont monsieur l'abbé en a donné seulement deux mil. Item on a fait paver l'église de très belles pierres, avec la chapelle. Item on a fait un ornement à l'église qui a cousté huit cent livres. Item on a fait encore d'autre despence tant à la sacristie que pour l'église, le tout revenant à plus de trois mil livres. Item on fait une despence tres considérable pour un jardin fait en terrasse. Item pour la bibliothèque. »

La reconstruction de l'église par les Mauristes dura de 1665 à 1688. Les marchés indiquent qu'il s'agissait d'un édifice couvert d'ardoises. Le maçon était François Brenne, les chapiteaux furent sculptés par P. Saquet et Hery Grégoire, la charpente fut exécutée par Etienne Thévenon<sup>15</sup>. Les plans dressés en 1657-1658 et la gravure du *Monasticon gallicanum* montrent une église abbatiale de plan allongé, avec une abside hémicirculaire, flanquée au nord par un clocher, et au sud par un cloître. Ce dernier est bordé sur ses trois autres côtés par les bâtiments conventuels : le rez-de-chaussée abrite la salle du chapitre, le réfectoire, la cuisine, les archives, le sellier ; à l'étage se trouvent les cellules des moines, la bibliothèque et l'infirmerie. Au sud et à l'est du cloître s'étend le jardin des religieux, et à l'ouest se situe une cour bordée de communs (écuries, bûcher, buanderie, boulangerie), qui constitue la cour d'entrée du monastère. Le logis abbatial, isolé au sud, est précédé d'une cour et donne sur le jardin de l'abbé. L'ensemble du domaine couvre environ huit hectares.

Un plan dressé en 1728 montre l'ampleur du jardin de l'abbé, dont l'organisation à la française a perduré jusqu'à nos jours, malgré quelques aménagements (extension de la partie boisée à l'est, disparition de la demi-lune au sud). Le projet de transformation dans le goût anglais proposé vers 1840 par le paysagiste Louis-Sulpice Varé, créateur du Bois de Boulogne, n'a jamais été réalisé. Le jardin reçut en 1951 les statues provenant du parc du château de Roissy-en-Brie, ancienne propriété de la Malibran.

### **L'abbaye devient préfecture et hôtel du département**

Le XVIII<sup>e</sup> siècle vit le déclin progressif de l'abbaye. En 1767, on envisagea même sa suppression, mais la ville s'y opposa. Le dernier abbé commendataire de Saint-Père de Melun fut Jacques-Ladislas-Joseph de Calonne, de 1783 à 1791. L'abbaye, déclarée bien

---

<sup>15</sup> AD Seine-et-Marne, H 222, p. 8 : marchés passés pour la reconstruction de l'église par les Mauristes, 1683-1688.

national en 1791, fut alors vendue : la manse conventuelle fut acquise par M. Lépine, homme de loi à Melun, pour 47000 francs, et la maison abbatiale par M. Dupont, pour 74000 francs.

A partir du XIX<sup>e</sup> siècle, l'hôtel abbatial abrita la Préfecture, et les bâtiments conventuels, le Conseil général. En 1811, le Département devint propriétaire de l'ancien hôtel de l'abbé ; il acheta les bâtiments conventuels en 1818, et les terrains, entre 1820 et 1822. A la suite de ces acquisitions, le Département engagea d'importants travaux de restauration, d'aménagement et d'extension. Dès 1818, les bâtiments en mauvais état inutilisés à l'administration furent démolis, notamment l'église abbatiale, et des restaurations urgentes furent menées en 1819-1820 sur les bâtiments de bureaux et les murs de soutènement. L'Hôtel du Préfet fut restauré dans la première moitié du XIX<sup>e</sup> siècle, puis en grande partie reconstruit entre 1864 et 1874. La salle du Conseil général fut quant à elle installée dans l'ancien réfectoire des abbés en 1833, puis déménagée à l'emplacement de la salle capitulaire et de la sacristie, en 1860. En 1893, on édifia au nord-est le magasin et le pavillon des archives, jusque-là installées dans les bâtiments du cloître (de 1809 à 1839) puis dans le bâtiment à droite de la cour d'honneur (1839-1893). Le concours ouvert pour les archives en 1890 fut remporté par l'architecte parisien Léon Majoux, auteur du marché couvert de Provins (il travailla aussi à l'agrandissement du Bon-Marché à Paris) ; avait également concouru l'architecte Alphonse Augustin Richardière. Le chantier coûta plus de 220 000 francs. Le bâtiment des archives existe toujours, au moins en façade.

### **Les extensions du XX<sup>e</sup> siècle**

Les façades des bâtiments de la « cour des bureaux » (ancien cloître) furent refaites à partir de 1912. En 1937, on construisit une nouvelle aile de bureaux et on refit la salle des séances du Conseil général, inaugurée en 1938 (peintures sur toile de Madeleine Frisson sur le thème des régions du département ; glaces gravées par J.-J.K. Ray ; bas-relief de Pascal Boureille : *La Seine-et-Marne entourée de ses attributs*). A la suite du bombardement de 1944, on reconstruisit en 1948 le bâtiment à droite de l'entrée d'honneur. Le pavillon des archives fut reconstruit en 1965 (à l'emplacement de celui de 1893), le pavillon à gauche de l'entrée d'honneur en 1969. Une nouvelle salle des séances fut réalisée en 1971. En 1977 fut élevée la nouvelle Préfecture. En 1990, les archives départementales furent transférées à Dammarie-les-Lys : le pavillon construit pour elles en 1965 fut démoli en 1998, en même temps que l'ancienne salle des séances de 1971, pour laisser place à un nouvel

77- MELUN

**ABBAYE Saint-Père, actuellement PREFECTURE et HOTEL DU  
DEPARTEMENT**

---

aménagement sur les plans du cabinet d'architectes Reichen et Robert. En 1998-1999, l'ancien magasin des archives (1893) fut ainsi remodelé pour abriter une nouvelle salle des commissions et des étages de bureaux. Un hall de façade en verre a été installé à l'emplacement de la nef de l'ancienne abbatiale.

## DOCUMENTATION

### Documents figurés

- *Vue de Melun au XVI<sup>e</sup> siècle*, huile sur toile, copie anonyme, 1774 (Musée municipal de Melun). Reproduit dans le dossier « ville ».

- *Meullun ville antique fortifié modernement*, gravure, Claude de Chastillon. Reproduit dans le dossier « ville ».

- *La Ville de Melun en 1611*, dessin, Joachim Du Viert (BnF). Reproduit dans le dossier « ville ».

- *Plans pour la reconstruction de l'abbaye*, 1657-1658 (A.N., Cartes et plans, N<sup>III</sup> Seine-et-Marne 41/1-3), **Doc. 1 et 2.**

plan de l'ensemble des bâtiments, cours et jardin en terrasse, 1657

plans des bâtiments claustraux et de l'église, 1658.

- *Plans détaillés de la seigneurie du Mont-Saint-Père lès Melun*, J-C. E. Lebellier, 1728 (A.N., Cartes et plans, N<sup>IV</sup> Seine-et-Marne 19, première planche). **Doc. 3**

- *Vue cavalière du monastère Saint-Pierre de Melun, Monasticon gallicanum*, Paris, 1871, p. XXVIII et pl. 135. **Doc. 4**

- *Plan général des bâtiments composant l'hôtel de préfecture*. 18 juillet 1818. A.D. Seine-et-Marne, 4 N 18-1.

### Documents d'archives

#### AM Melun :

- AA dossier 1. Dom Elie, *Ecrit où l'on voit l'antiquité, la dignité et la prééminence de l'église de Saint-Père de Melun au-dessus de la collégiale et de toutes les autres églises*



## 77- MELUN

### **ABBAYE Saint-Père, actuellement PREFECTURE et HOTEL DU DEPARTEMENT**

---

*de Melun*, 1696 (traité resté inédit ; Dom Elie était prieur de Saint-Père). Autres manuscrits de ce traité à la BnF (Département des Manuscrits, collection des Provinces : Champagne XX, fol. 15-21) et aux A.D. Seine-et-Marne.

- GG dossier 59, pièce 1 : Reconnaissance par l'archevêque de Sens de l'authenticité des reliques de saint Sébastien conservées à l'abbaye de Saint-Père, 1446.
- GG dossier 60, pièce 1 : *Requête présentée par les religieux à Mr de La Grange, conseiller du Roi, pour être autorisés à reconstruire leur couvent détruit en 1590.*
- GG dossier 48, pièce 1 : *Joyaux de l'église Saint-Père mis en dépôt dans le monastère Saint-Nicolas*, 28 juillet 1636.
- GG dossier 61, pièces 1 et 5 : Reliques de l'abbaye de Saint-Père, 1643.
- GG dossier 55, pièces 1-3 : Projet de suppression de l'abbaye de Saint-Père, 1767.
- GG dossier 62, pièces 8-9 : *Visite dans la maison de Saint-Père de Melun*, 1791.
- GG dossier 32, pièce 2 : *Procès-verbaux de l'état des maisons religieuses de la ville de Melun*, 1789-1790.

#### A.D. Seine-et-Marne :

- H 221 à 227 : catalogues des titres de l'abbaye Saint-Père.  
Avec notamment les marchés passés pour la reconstruction de l'église par les Mauristes, 1683-1688 (H 222, p.8).
- H 228 : Délibérations et actes capitulaires, 1620-1739.
- H 230 : Recettes et dépenses, 1557-1559.
- H 231 à 235 : revenus, XVIIe-XVIIIe s.
- 4 H 62 : *Coupes de bois pour la restauration des bâtiments du monastère*, 1736-1788.

77- MELUN

**ABBAYE Saint-Père, actuellement PREFECTURE et HOTEL DU  
DEPARTEMENT**

---

- 1 Q 1077/1 : *Vente des biens nationaux : maison conventuelle des Saints Pères de Melun*, 20 décembre 1790-8 janvier 1791.
- 1 Q 1079/1 : *Vente des biens nationaux : logis abbatial*, 1<sup>er</sup> mars 1791.
- 1 Q 1536 : Mobilier des établissements religieux vendus comme biens nationaux, 1790-1791.
- Mdz 127 : Notes diverses sur l'abbaye Saint-Père de Melun, par Gabriel Leroy.
- Mdz 155 : Lhuillier, Jean-Baptiste-Théophile : *Singularités de l'abbaye Saint-Père*.

A.N. :

- Z<sup>1J</sup> 1054 : Réception de réparations effectuées à l'abbaye Saint-Père, 22 novembre 1779.

BnF :

- Département des Manuscrits, NAF 3292 : Recueil de documents provenant de l'abbaye de Saint-Père, 1364-1669.

**Bibliographie**

Dom J.-M. BESSE, *Archives de la France monastique*, vol. XV : *Abbayes et prieurés*, tome VI, Ligugé-Paris, 1913, in-8°, p. 29-30.

L. DOUET d'ARCQ, « Election contestée d'un abbé de Saint-Pierre de Melun en 1479 », *Bulletin de la Société de l'Histoire de Paris et de l'Île-de-France*, mars-avril 1878, p.1-8.

FÖRSTEL Judith, *Melun. Une île, une ville. Patrimoine urbain de l'Antiquité à nos jours* (collection *Cahiers du patrimoine* n° 84), p. 88-89, 142-143.

77- MELUN

**ABBAYE Saint-Père, actuellement PREFECTURE et HOTEL DU  
DEPARTEMENT**

---

*Gallia christiana qua series omnium archiepiscoporum, episcoporum et abbatum Franciae (...) opus Fratrum gemellorum Scaevolae et Ludovici Sammarthanorum*, tome IV, Paris, 1656, in-folio, p. 718-719.

*Gallia christiana in provincias ecclesiasticas distributa in qua series et historia archiepiscoporum, episcoporum et abbatum (...) opera et studio monachorum congregationis S. Mauri, ordinis S. Benedicti*, tome VII, Paris, 1744, p. 170-176.

Jean HUBERT, « Seine-et-Marne », *Les Préfectures françaises*, Association des Amis des Archives de France, 1953, p. 250-252.

C. LEMAIRE, « Notes sur d'anciens tombeaux découverts à Melun dans la cour d'honneur de la préfecture en décembre 1865 », *Bulletin de la société archéologique de sciences, lettres et arts de Seine-et-Marne*, t.4, 1866, p. 360-364.

G. LEROY, *Histoire de Melun, depuis les temps les plus reculés jusqu'à nos jours*, Melun, Drosne, 1887.

T. LHUILLIER, *Les Sépultures dans l'ancienne église abbatiale de Saint-Père de Melun de 1658 à 1790*, Meaux, A. Le Blondel, 1903.

C. de MECQUENEM, *L'Ancienne abbaye Saint-Père à Melun (Seine-et-Marne)*, Document final de synthèse de diagnostic, 1997 : DRAC Ile-de-France, service régional de l'archéologie.

P. QUESTVERS et H. STEIN, *Pouillé du diocèse de Sens, publié d'après des manuscrits et des documents inédits*, Paris, 1894, in-8°, p. 193.

Sébastien ROULLIARD, *Histoire de Melun concernant plusieurs raretés notables...*, Paris, Guillaume Loyson, 1628, p. 234-239.

*Saint-Père de Melun : de l'abbaye à l'Hôtel du Département, 1000-2000*, Conseil général de Seine-et-Marne, Melun, 2000, 112 p.

77- MELUN

**ABBAYE Saint-Père, actuellement PREFECTURE et HOTEL DU  
DEPARTEMENT**

---

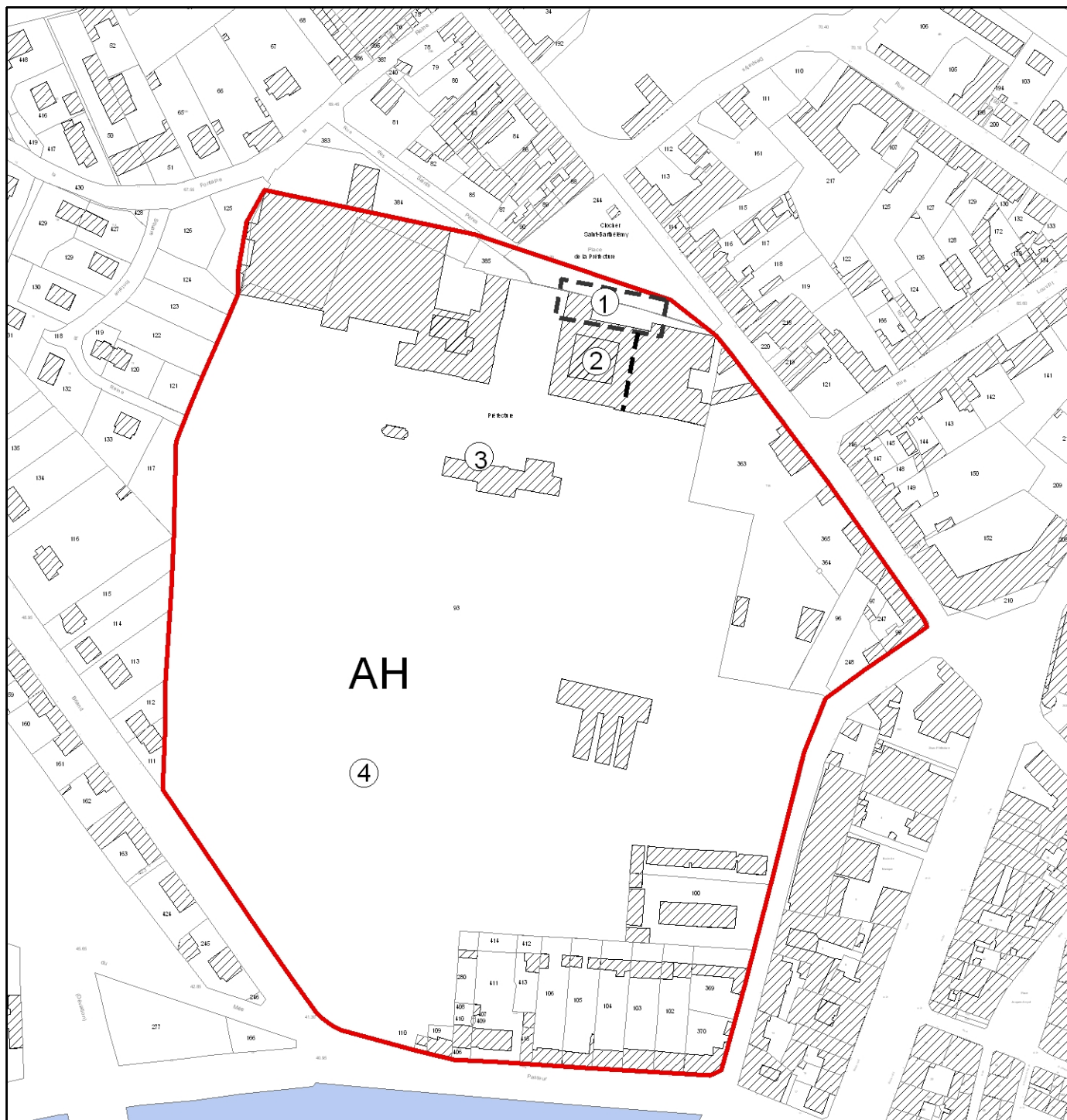
E . SETHIAN, M.-C. COSTE, B. DELATTRE, *L'Ancienne abbaye Saint-Père à Melun (Seine-et-Marne)*, Document final de synthèse d'évaluation archéologique, 1999 : DRAC Ile-de-France, service régional de l'archéologie.

A. VIDIER, « Les abbayes de Saint-Denis, Saint-Crépin-le-Grand, Sainte-Geneviève et Saint-Père de Melun », *Bulletin de la Société de l'histoire de Paris et de l'Ile-de-France*, 25<sup>e</sup> année, 1898, p. 149-153.

# 77 - Melun

## Abbaye Saint-Père

Pl. Plan masse extrait du cadastre numérisé, 1985  
Section AH, parcelles 93, 96, 97, 99, 100, 102 à 106, 109, 110, 247, 248, 280, 363 à 365, 369, 370, 385, 406 à 414  
Echelle : 1/2500  
Diane Bétored, 2008



- 1 emplacement de l'église abbatiale
- 2 cloître
- 3 logis abbatial
- 4 jardins

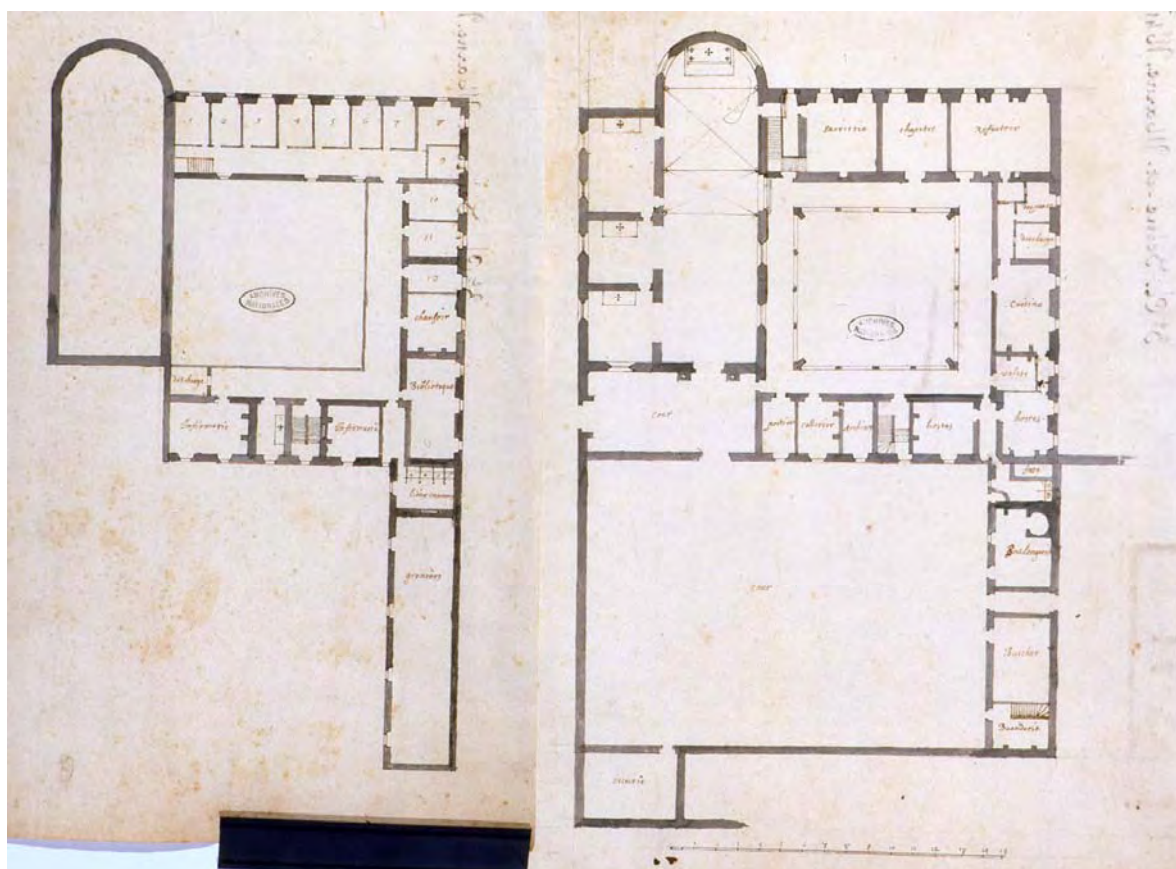




## 77 - Melun, Saint-Père (rue)

abbaye Saint-Père, aujourd'hui préfecture et hôtel du département de Seine-et-Marne

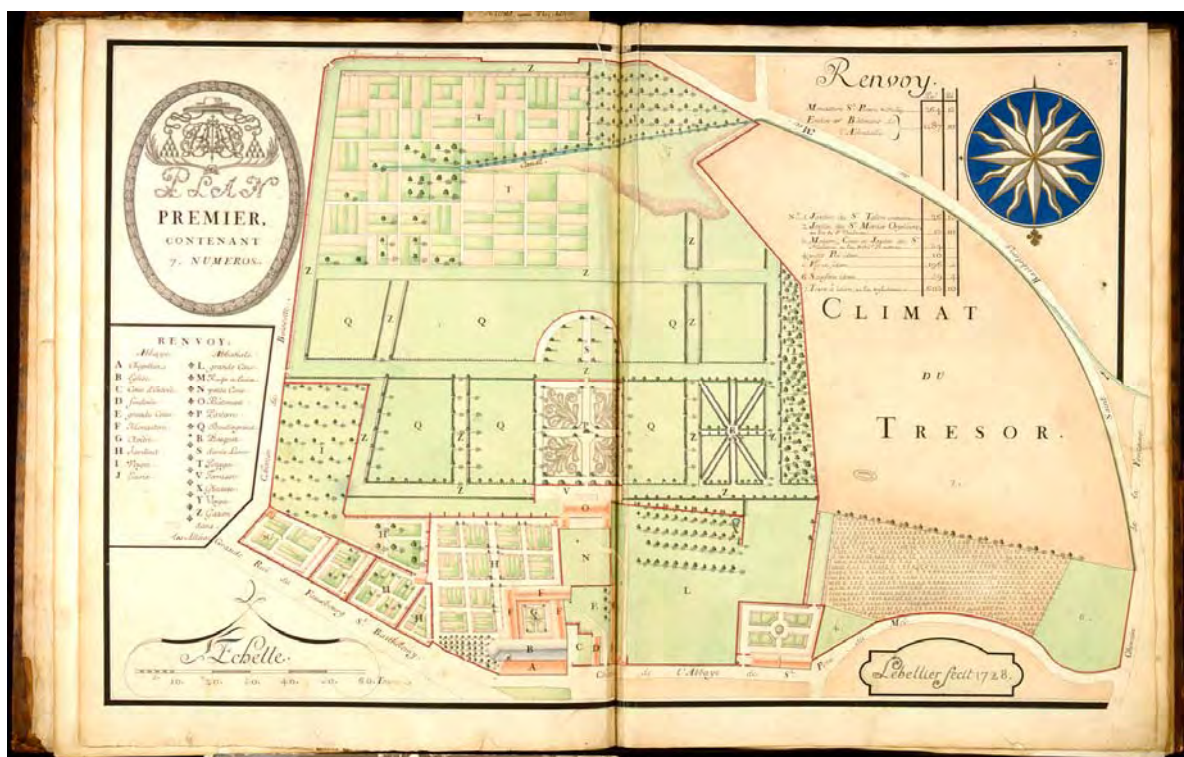
Doc02	Plan des modifications prévues, 1658. Archives nationales, Cartes et plans, NIII Seine-et-Marne 41/2.	(c) Région Ile-de-France - Inventaire général du patrimoine culturel ; (c) Ministère de la culture / Asseline, Stéphane (reproduction) 06770587XA 06770588XA
-------	--	--



77 - Melun, Saint-Père (rue)

abbaye Saint-Père, aujourd'hui préfecture et hôtel du département de Seine-et-Marne

Doc03	Planche 1 de l'atlas des propriétés de l'abbaye Saint-Père : plan de l'abbaye et de ses jardins. Papier aquarellé, 1728, Lebellier. Archives nationales, Cartes et plans, NIV Seine-et-Marne 19.	(c) Région Ile-de-France - Inventaire général du patrimoine culturel ; (c) Ministère de la culture / Asseline, Stéphane (reproduction) 06770607VA 06770608VA
-------	--	--

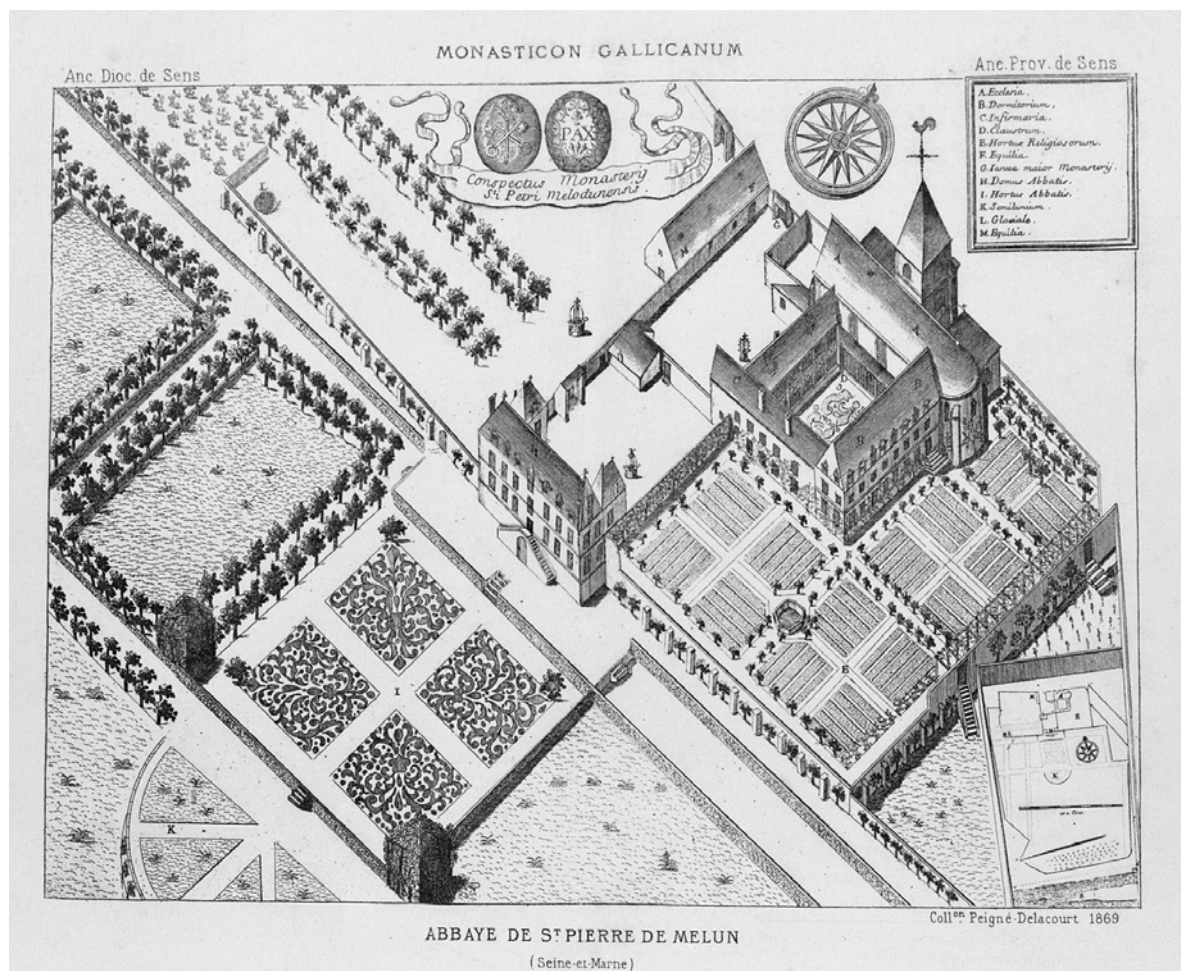




## 77 - Melun, Saint-Père (rue)

abbaye Saint-Père, aujourd'hui préfecture et hôtel du département de Seine-et-Marne

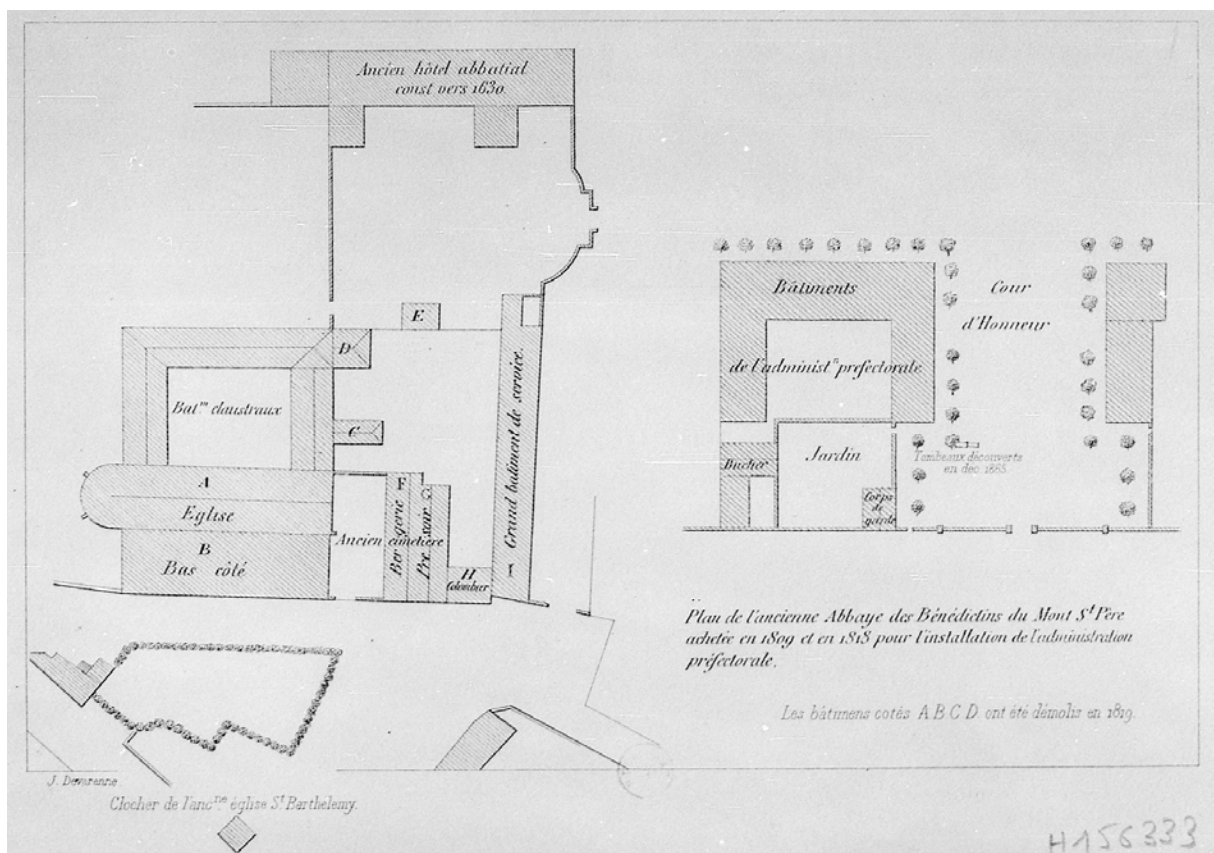
Doc04	L'abbaye vue à vol d'oiseau, dans son état du XVIII <sup>e</sup> siècle. Gravure extraite du "Monasticon gallicanum". Auteur inconnu. Bibliothèque municipale de Melun, KK 5.	(c) Région Ile-de-France - Inventaire général du patrimoine culturel ; (c) Ville de Melun / Asseline, Stéphane (reproduction) 02771181X
-------	---	--



## 77 - Melun, Saint-Père (rue)

abbaye Saint-Père, aujourd'hui préfecture et hôtel du département de Seine-et-Marne

Doc05	Plan de l'ancienne abbaye des Bénédictins du Mont Saint-Père achetée en 1808 et 1818 pour l'installation de l'administration préfectorale. Bibliothèque nationale de France, Département des Estampes, Topo Va Seine-et-Marne.	(c) Bibliothèque nationale de France / Bibliothèque nationale de France (reproduction) 05770364Z
-------	--	--



**77 - Melun, Saint-Père (rue)**

abbaye Saint-Père, aujourd'hui préfecture et hôtel du département de Seine-et-Marne

Doc06	Panorama, vers 1918. Carte postale, auteur inconnu. Musée municipal de Melun, inv. 983.2.197.	(c) Région Ile-de-France - Inventaire général du patrimoine culturel ; (c) Ville de Melun / Asseline, Stéphane (reproduction) 01770186X
-------	---	--



**77 - Melun, Saint-Père (rue) 12**

abbaye Saint-Père, aujourd'hui préfecture et hôtel du département de Seine-et-Marne

Fig01	La cour occidentale de l'hôtel du département, vue depuis l'angle nord-est. L'élévation sud conserve l'arcade de l'ancien cloître de l'abbaye Saint-Père.	(c) Région Ile-de-France - Inventaire général du patrimoine culturel / Asseline, Stéphane 04770210VA 04770211VA
-------	---	---



## 77 - Melun, Saint-Père (rue) 12

abbaye Saint-Père, aujourd'hui préfecture et hôtel du département de Seine-et-Marne

Fig02	Vue d'ensemble, depuis l'est : à gauche, l'ancien logis abbatial (aujourd'hui préfecture) ; au premier plan à droite, l'hôtel du département.	(c) Région Ile-de-France - Inventaire général du patrimoine culturel / Asseline, Stéphane 04770206XA 04770207XA
-------	---	---



## 77 - Melun, Saint-Père (rue)

abbaye Saint-Père, aujourd'hui préfecture et hôtel du département de Seine-et-Marne

Fig03	Vue actuelle : panorama vers le nord-est, depuis l'hôtel de la préfecture (ancien logis abbatial). L'hôtel du département, à droite, occupe l'emplacement des bâtiments conventuels. On distingue au fond le clocher de Saint-Barthélemy, l'ancienne église paroissiale du faubourg. L'église abbatiale (disparue) se trouvait entre ce clocher et l'hôtel du département.	(c) Région Ile-de-France - Inventaire général du patrimoine culturel / Asseline, Stéphane 05770011XA
-------	--	--

