

Localisation : 56  
Aire d'étude : Pont-Scorff  
Commune : Guidel  
Lieu-dit : le Pou  
Titre courant : **manoir**  
Dénomination : mancir

Référence : IA56002018

---

Cartographie : Lambert0 0165700 2324520

Cadastre : 1818 G 626, 624, 627, 629; 1996 ZX 47, 207, 208, 209

Statut juridique : propriété privée

Protection :

Élément remarquable : lambris

Dossier d'inventaire topographique établi en 1998, 2001 par Tanguy-Schroër Judith; Toscer Catherine

(c) Inventaire général, 1998

---

## HISTORIQUE

Datation : 15e siècle (détruit), 1ère moitié 16e siècle, 1ère moitié 18e siècle. .

Auteur(s) :  
maître d'oeuvre inconnu.

Commentaire : La famille du Pou, originaire de Plouay, est attestée sur place dès la fin du 14e siècle : en 1391, Jean du Pou et Jeanne de Quénécan y habitent. La partie la plus ancienne du manoir, à l'ouest, très remaniée au 19e siècle, ne paraît pas pouvoir être antérieure au début du 16e siècle. Elle peut être l'oeuvre de François du Pou, secrétaire du duc François II. Une inscription remployée en façade mentionne en lettres gothiques le début d'une date : " lan mil..." Le reste est illisible et incomplet, la pierre étant brisée. La partie est du logis date du 16e siècle et possédait peut-être une tour d'escalier postérieure ; cette partie est rallongée vers l'est dans la 2e moitié du 17e siècle, avec remploi du rampant découvert, et fortement modifiée à cette époque : la construction d'un nouvel escalier sur mur-noyau en demi-hors-oeuvre entraîne la suppression de l'ancien ; l'enclos est construit, ainsi peut-être que le vivier, et les portes jumelées piétonne et charretière de l'entrée perdent leur arc. De nouvelles modifications interviennent au cours du 18e siècle, à l'initiative de Charles de Lusançay, commissaire de la Marine à Lorient : lambris de la pièce principale, ancienne salle du manoir du 16e siècle, modification de la rampe d'escalier de l'étage, ouvertures des fenêtres et porte-fenêtres dans le pignon est, donnant sur le jardin. Au 19e siècle, la partie est est dotée d'un corps postérieur, la partie ouest est remaniée (ouvertures, escalier, distribution) ; l'ensemble est sans doute enduit à cette époque. Le puits et les communs datent du 16e siècle, mais les communs ont été remaniés au 19e siècle. Le plan cadastral de 1818 mentionne à l'angle sud-ouest de la cour un colombier disparu, ainsi que des pavillons de jardin dans l'enclos nord, et un appentis sur le corps ouest également disparus. Un nouveau pavillon de jardin est édifié à la fin du 19e siècle dans le jardin enclos à l'est du manoir. Fontaine et lavoir en dehors de l'enclos sont construits au 19e siècle.

## DESCRIPTION

SITUATION : isolé

Localisation : 56 - Guidel  
Lieu-dit : le Pou  
Titre courant : manoir  
Dénomination : manoir

Ref. : IA56002018

---

**PARTIES CONSTITUANTES** : enclos; cour; jardin; fabrique de jardin; fontaine de dévotion; vivier; puits; lavoir

#### **MATERIAUX**

Gros oeuvre : granite; moellon; enduit  
Couverture : ardoise

#### **STRUCTURE**

Vaisseaux et étages : 1 étage carré

**COUVERTURE** : toit à longs pans; pignon découvert; appentis; noue; croupe

**DISTRIBUTION** : escalier demi-hors-oeuvre; escalier tournant à retours sans jour; en maçonnerie; en charpente; escalier dans-oeuvre; escalier tournant à retours sans jour; en charpente

#### **DECOR**

Technique : sculpture

Représentation : fronton; personnage profane; pinacle; fleuron; armoiries

Porte du logis ouest à pinacle et fleuron, surmontée d'une pierre avec armoiries bûchées. Pierre d'assise ouest de la partie est du logis sculptée d'un ange porte-blason avec armoiries illisibles. Communs à lucarnes à fronton triangulaire, avec personnages sculptés sur les crossettes des rampants. Remploi d'un blason illisible tenu par deux lévriers au dessus de la porte piétonne de l'entrée de la cour.

#### **COMMENTAIRE DESCRIPTIF**

Manoir de plan allongé occupant le nord d'une cour fermée, dont l'accès se fait par les portes jumelées, situées entre un corps de communs, la ferme, et un colombier disparu côté ouest. Premier logis (ouest) enduit, à toit à longs pans à pignon couvert, avec noue et croupe côté ouest, à étage carré distribué par un escalier en charpente tournant à retours avec jour ; dans la cuisine (pièce est), évier mural sous la fenêtre sud. Second logis (est) enduit à un étage carré, distribué par un escalier en léger hors-oeuvre occupant la travée centrale, en maçonnerie sur mur-noyau, puis en charpente à balustres tournées entre l'étage et le comble. Toit en ardoise à longs pans à pignon découvert, appentis sur le corps postérieur. Au sud, corps de communs en moellon couvert en ardoise à pignon découvert, avec comble à surcroît. Puits hexagonal en pierre de taille. Fontaine et lavoir en pierre de taille alimentant le vivier à l'est de l'enclos.

**TYPOLOGIE** : manoir à plan allongé; cour fermée

DOCUMENTATION

Bibliographie

- JAFFRÉ, Job. *Seigneurs et seigneuries du Kémenet...* p. 108-109.
- LAIGUE, comte de. *La noblesse bretonne aux XV<sup>e</sup> et XVI<sup>e</sup> siècles...*, p. 241-247.
- LE MÉNÉ, Joseph-Marie. *Histoire archéologique, féodale et religieuse...* p. 313.
- LE ROUX, Maryse. *Les vergers de Guidel...* p. 65-67.

TABLE DES ILLUSTRATIONS

Pl.	1	Plan de situation. Extrait cadastral 1996, section ZX, échelle 1/2000 <sup>e</sup> .	
Doc.	1	Le Pou, cadastre ancien 1818, section G.	97 56 0185 X
Fig.	1	Vue générale sud.	99 56 0772 X 99 56 0773 XA* 99 56 0806 ZA*
Fig.	2	Vue générale nord.	99 56 0775 X
Fig.	3	Mur sud, détail de l'inscription.	99 56 0776 X 99 56 0807 ZA*
Fig.	4	Mur sud, détail du rampant.	99 56 0788 X
Fig.	5	Portail d'entrée de la cour, vue générale.	99 56 0777 X
Fig.	6	Cuisine, vue générale de la cheminée.	99 56 0781 X
Fig.	7	Cuisine, vue générale de l'évier.	99 56 0782 X
Fig.	8	Salle à manger, lambris, vue générale.	99 56 0783 X
Fig.	9	Salle à manger, lambris, vue générale.	99 56 0784 X
Fig.	10	Vestibule, détail d'une porte.	99 56 0785 X
Fig.	11	1 <sup>er</sup> étage, escalier, vue générale.	99 56 0786 X

TABLE DES ILLUSTRATIONS (suite)

Fig.	12	Chambre, vue générale.	99 56 0787 X
Fig.	13	Ferme, vue générale nord.	99 56 0774 X
Fig.	14	Puits, vue générale.	99 56 0778 X
Fig.	15	Fontaine, vue générale.	99 56 0779 X
Fig.	16	Vivier, vue générale.	99 56 0780 X

\* Clichés couleur disponibles à la photothèque de l'Inventaire.

Pl. 1 Plan de situation. Extrait cadastral 1996, section ZX, échelle 1/2000<sup>e</sup>.

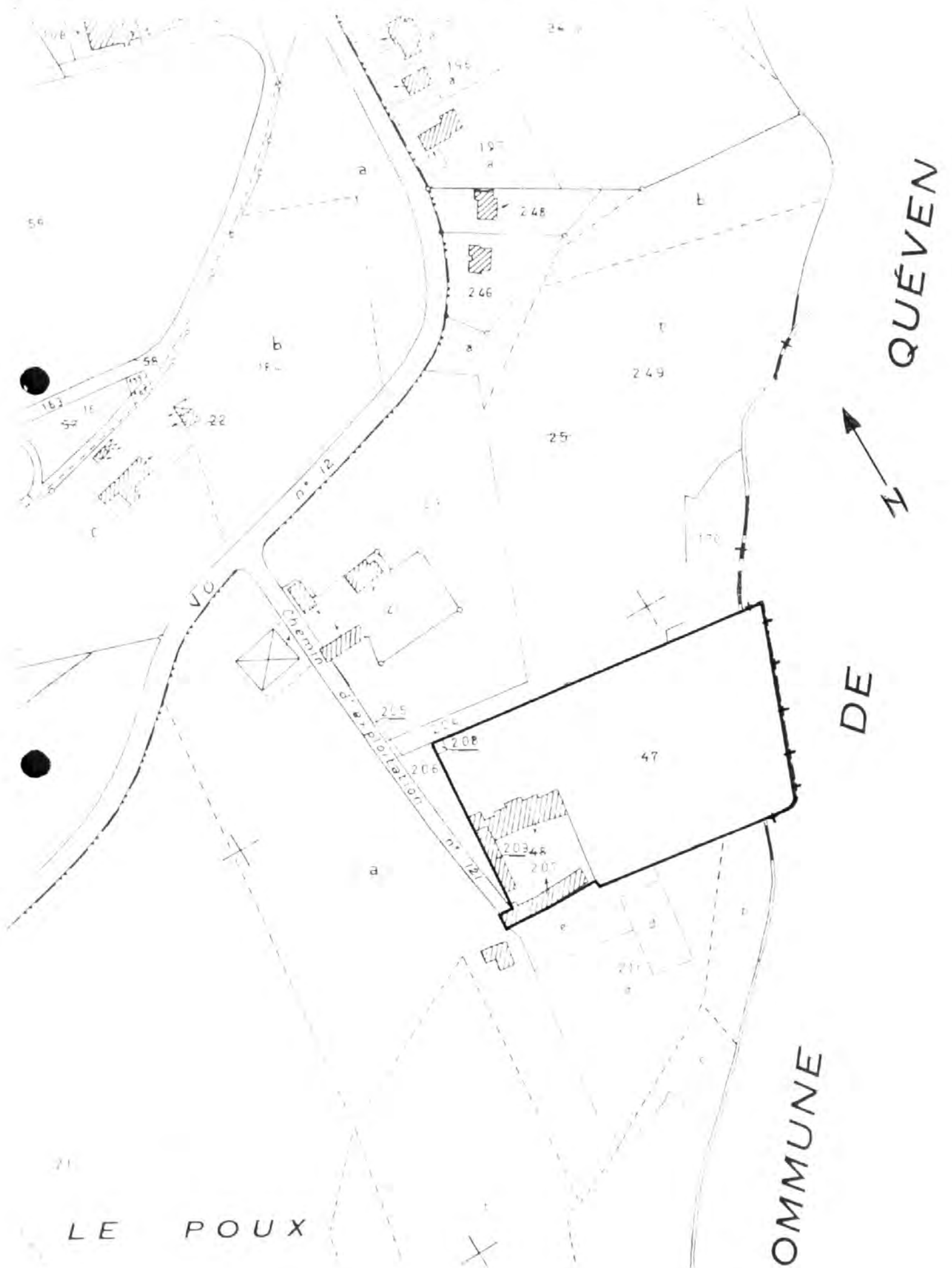




Fig. 1 Vue générale sud.

Phot. Inv. B. Bègne  
99 56 0772 X  
99 56 0773 XA  
99 56 0806 ZA



Fig. 2 Vue générale nord.

Phot. Inv. B. Bègne  
99 56 0775 X





Fig. 3 Mur sud, détail de l'inscription.

Phot. Inv. B. Bègne  
99 56 0776 X  
99 56 0807 ZA



Fig. 4 Mur sud, détail du rampant.

Phot. Inv. B. Bègne  
59 56 0788 X



Fig. 5 Portail d'entrée de la cour, vue générale.

Phot. Inv. B. Bègne  
99 56 0777 X



Fig. 6 Cuisine, vue générale de la cheminée.

Phot. Inv. B. Bègne  
99 56 0781 X



Fig. 7 Cuisine, vue générale de l'évier.

Phot. Inv. B. Bègne  
99 56 0782 X



Fig. 8 Salle à manger, lambris, vue générale.

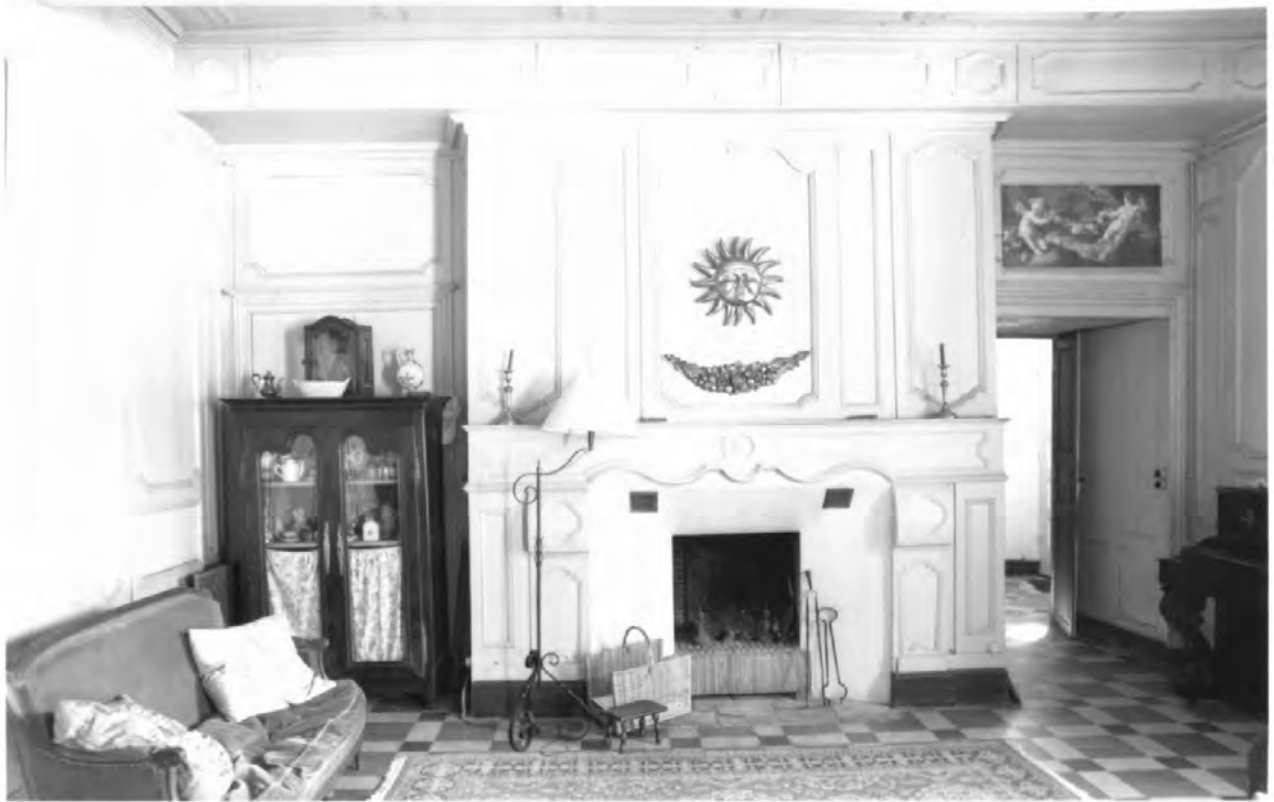
Phot. Inv. B. Bègne  
99 56 0783 X

Fig. 9 Salle à manger, lambris, vue générale.

Phot. Inv. B. Bègne  
99 56 0784 X



Fig. 10 Vestibule, détail d'une porte.

Phot. Inv. B. Bègne  
99 56 0785 X





Fig. 11 1<sup>er</sup> étage, escalier, vue générale.Phot. Inv. B. Bègne  
99 56 0786 X

Fig. 12 Chambre. vue générale.

Phot. Inv. B. Bègne  
99 56 0787 X





Fig. 14 Puits, vue générale.

Phot. Inv. B. Bègne  
99 56 0778 X



Fig. 16 Vivier, vue générale.

Phot. Inv. B. Bègne  
99 56 0780 X

