

Localisation : 56
Aire d'étude : Pont-Scorff
Commune : Cléguer
Lieu-dit : Meslien
Titre courant : **château**
Dénomination : château

Référence : IA56000304

Cartographie : Lambert0 0171480 2335010

Cadastre : 1818 A 446, 447, 456, 455, 450, 458, 459, 460, 461, 487 490, 491, 485, 486, 449, 451, 452, 454, 1402; 1980 ZM 89, 90, 91, 92, 93, 94, 95, 194; 1980 ZL 70, 71, 72, 73

Statut juridique : propriété privée

Protection :

Dossier d'inventaire topographique établi en 1998, 1999 par Tanguy-Schroër Judith; Toscer Catherine

(c) Inventaire général, 1998

HISTORIQUE

Datation : 17e siècle, 4e quart 18e siècle. 1783, 1789 (daté par travaux historiques) .

Auteur(s) :
maître d'oeuvre inconnu.

Commentaire : Le château de Meslien est édifié de 1783 à 1789 par Charles de Robecq, au sud d'un manoir déclaré en ruines en 1793 et aujourd'hui disparu dont il ne reste que le colombier, en ruines, et la métairie noble, peut-être Ty Glas, du 17e siècle. Le manoir est attesté en 1448 dans les textes anciens avec la famille Le Pavec. Le nom de Robecq apparaît en 1707.

DESCRIPTION

SITUATION : isolé

PARTIES CONSTITUANTES : orangerie; colombier; bassin; ferme; chapelle; jardin; cour; enclos; pigeonnier; moulin

MATERIAUX

Gros oeuvre : enduit; granite; moellon; pierre de taille; enduit partiel
Couverture : ardoise

STRUCTURE

Vaisseaux et étages : 1 étage carré; étage en surcroît; en rez-de-chaussee; comble à surcroît; 1 vaisseau

ELEVATIONS : élévation ordonnancée

COUVERTURE : toit à longs pans; croupe; toit en pavillon; toit à l'impériale; croupe polygonale; pignon couvert; pignon découvert

Localisation : 56 - Cléguer

Réf. : IA56000304

Lieu-dit : Meslien

Titre courant : château

Dénomination : château

DISTRIBUTION : escalier dans-oeuvre; escalier tournant à retours sans jour; en charpente

DECOR

Technique : sculpture

Représentation : lion; armoiries

sujet : lion, support : piliers; sujet : blason, support : lion

COMMENTAIRE DESCRIPTIF

Château enduit, de plan régulier, composé d'un corps de logis à étage carré et étage de comble à élévation ordonnancée à cinq travées, encadré de deux avant-corps latéraux légèrement saillants. La distribution est assurée par un escalier dans-oeuvre à retours avec jour en charpente. Adossée au mur nord de l'enclos, l'orangerie au rez-de-chaussée, partiellement enduite est couverte d'un toit à longs pans en ardoise. Le colombier est en moellon. Le bassin quadrilobe est en pierre de taille de granite. A l'est du château, un second enclos regroupe la chapelle et la ferme. La chapelle non orientée, à vaisseau unique est en moellon partiellement enduit à toit à longs pans à croupe polygonale à l'ouest, à pignon découvert à l'est, le clocher étant couvert d'un toit à l'impériale. Le corps de ferme, regroupant logement et étable, est en moellon, à comble à surcroît ouvert de lucarne à pignon. La dépendance en retour est également en moellon, à comble à surcroît à pignon couvert. Le corps de ferme au sud de l'enclos, peut-être Ty Glas, possède une structure à pièce unique avec haut comble à surcroît ; il est en moellon de granite et arbore cinq rangs de boulins en façade. Les piliers d'entrée, en pierre de taille, sont ornés de lions couchés portant les armes des Robecq alliées à celles des Le Grand.

TYPLOGIE : château de type malouinière; faux plan double en profondeur; pièces en enfilade

PROCÈS-VERBAL

BIENS D'ÉMIGRÉS

de consistance et d'estimation des Biens qui ne formeront qu'un seul Lot
d'après les Baux.

DÉPARTEMENT DU MORBIHAN

DISTRICT d..... CANTON d.....

MUNICIPALITÉ de Cléguer

La terre de Mélien : Manoir et pourpris

Biens nationaux provenant de l'Emigré (a) Robec

Série Q 75

« L'an deuxième de la République française, une & indivisible, le vingt troisième jour du mois floréal en exécution de la commission à nous donnée par le Directoire du District d..... en date du vingt six juin 1793 Nous (b) Gabriel Marie Rolliac père ... Commissaire Expert soussigné, demeurant à Kermorvant paroisse de Cléguer, nous sommes transportés, accompagnés des Officiers Municipaux de la Municipalité de (c) Cléguer, sur un Bien national appellé Melien, situé en la paroisse de Cleguer provenant de l'Emigré (d) Robec, affermé à la Dame Kersaint Gily veuve Robec, pour la somme de deux cent quatre livres & après l'avoir parcouru avec le (i) marc Goiffre métayer de la dite dame que nous avons requis à cet effet, & lesdits Officiers Municipaux, & avoir pris d'eux les renseignements nécessaires sur la population du Canton, & les facultés des Habitans, nous avons juge que ledit Bien n'était point dans le cas d'être divisé pour être vendu, & devait former un seul lot d'adjudication.

En conséquence, nous nous sommes fait représenter par (e) par la Dame de Kersaint Gily veuve Robec.

Fermier, le Bail actuellement existant pour ledit Bien, duquel il resulte que ledit Bien confiné au levant avec la metayrie de tie-plouse, la métairie tie-Glase, la terre de Gailevant, de Kerhal et chemin de Cléguer.

Au midi avec terre de Kerhal, tie-Glase et Lanne er Roch.

Au couchant avec terre de pontcallec, du Guernic, de tie-plouse, de tie-Glase et à la Rivière de Scorff.

Au nord avec Gradiquoio, tie-plouse et tie-Glase .

Au midy en face du manoir, sont deux jardins, celui du bout du midy muré au levant, midy et couchant à hauteur d'appuis, sans arbres ni en espalier, ni autour des six carrés qu'il renferme, mais seulement quelques sujets greffés et quelques autres sauvageons, contient sous fond un journal dix neuf cordes dix huit pieds.

L'autre jardin au nord et joignant le précédent, et joignant de son bout du nord le manoir, est muré à hauteur de clôture, ayant une claire voie au midy de toute la largeur du jardin, et deux autres claire-voie, l'une au levant l'autre au couchant près le manoir, contre les murs sont des arbres en espaliers, et des jeunes arbres autour des quatre carrés qu'il renferme et contient sous fond, trente six cordes dix sept pieds, non compris le pavé au devant du manoir.

Au couchant du manoir est un autre jardin, appelé le vieux jardin, dans lequel, est la fuye, un jet d'eau et un bassin de pierres de taille, et une orangerie avec une chambre au-dessus. Ayant des arbres en espaliers contre les murs, et autour des carrés murés à hauteur de clôture, contient sous fond, un journal neuf cordes douze pieds.

Au couchant et joignant le vieux jardin, est un courtil, sans pâture et terre labourable et quelques arbres fruitiers, ayant ses fossés au midy, couchant et nord, et contient sous fond, trente trois cordes, trente deux cordes huit pieds.

Au levant et joignant les étables qui sont dans la cour du manoir, est un courtil contenant sous fond quatre cordes. Quant aux eaux, la Rivière de Scorff, est au couchant des terres du manoir et des métairies et y joint. Vers midy est un fort ruisseau qui vient d'un moulin au levant, passer dans la pierre du manoir qui la divise en deux, et vas en serpentant, dans un étang vers couchant, très près de ladite pierre, lequel étang sert un moulin situé vers le sud-est du dit étang. De plus une source d'eau vive d'environ un demie quart de lieu de distance du manoir, vient du levant passant dans des tuyaux de terre, se rendre dans un bassin de pierre dans la cour du manoir et de ce petit bassin ou auge de pierre, va se rendre dans le vieux jardin, y remplir un bassin de pierres de tuiles et y forme un jet d'eau.

Les bâtiments

Le manoir neuf qui a environ quinze toises et demie de long et six toises de large de dehors en dehors, composé d'un corps de logis et un pavillon à chaque bout, le tout construit de maçonnerie en mortier de terre, couvert d'ardoises par un comble à la française, consiste en une cuisine moitié enterrée au bout vers couchant, en un bûcher, et trois caves allant vers le levant, aussi moitié enterrés.

Le rez-de-chaussée consiste en un vestibule au milieu du corps de logis, auquel on monte par un perron de pierre de taille, pratiqué en dehors dans le jardin au midy. Au couchant du dit vestibule est un salon à manger, au couchant du dit salon, est une salle de compagnie.

Au levant du dit vestibule, est une chambre dans le corps de logis et deux chambres et deux cabinets dans le pavillon.

Au nord des susdits appartements, sont une chambre au nord de la salle de compagnie, un office au nord du salon à manger, un petit vestibule au nord du grand, et un grand escalier en bois, desservant les dits appartements, ceux des caves et cuisines, ceux du premier étage et des chambres de forces sous le comble.

Au premier étage, dans le pavillon du levant, sont deux chambres avec cabinets et alcôves, dans le corps de logis trois chambres, dans le pavillon du couchant, deux chambres, le tout desservit par le dit escalier et des corridors.

Sous le comble sont neuf chambres de forces ou de domestiques dont deux à feu, desservit par le dit escalier et des corridors.

Au premier étage du dit manoir sont deux cabinets d'aisances. Les dits appartements, sont pour la plus part éclairés, par de grandes croisées à grand carreaux de verre.

Réparations

La couverture du dit manoir a besoin d'une réparation urgente parce qu'il pleut dans les appartements, ce qui gatte les planchers et plafonds. Il est nécessaire de réparer les persiennes des croisées du midy, dont les ressorts sont hors de services par la rouille. les murs ne sont pas d'une excellente construction, car le pignon du levant et la longère du nord, ont travaillées et en quelques endroits couleuvrés.

Au pignon du levant du manoir neuf est une cour ; au midy de cette cour, est une chapelle au midy et joignant la chapelle, est une espèce de jardin ou courtil cerné de murs. Au midy de la cour est une petite cour dans laquelle est un chêne ; au levant de la cour, sont des étables couvertes en pailles et greniers au-dessus ; au nord de la cour est un aire à battre, au levant de l'aire à battre, sont des granges et greniers au-dessus couverts d'ardoises, au couchant de l'aire à battre, est une cour derrière le vieux manoir, et dans cette cour une glacière.

Dans l'angle du nord-est de la première cour, est une écurie neuve et un grenier au-dessus couvert d'ardoises ; au couchant de la dite écurie est un appentis couvert en bois, ensuite le vieux manoir entre le neuf et le vieux manoir, au couchant de la première cour, est encore une petite cour. Tous lesquels objets compris le manoir neuf, contiennent, sous fond, soixante cordes dix huit pieds.

Réparations

Il est nécessaire de réparer la couverture d'ardoises de la chapelle, repicquer en pailles neuves, la couverture des étables, réparer les portes et les fenêtres des dits étables et greniers au-dessus, les granges et greniers au-dessus en bon état, l'ancien manoir est en ruines.

Il est à observer que le métayer de la métairie tie-pelouse jouit des feuillages, landes, et chauffages, du bois nommé quoet faoue et d'une partie des landes, chauffage et feuillages de quoet manuel et le métayer de la métairie tie-Glase, jouit d'une partie des landes, feuillages et chauffages de quoet manuel.

PROCÈS-VERBAL

Mélien : Manoir

**État des biens vendus sur les émigrés.
Emigré Robecq - inventaire 1792**

Série Q 532

- la cuisine
- la bûcherie (contiguë à la cuisine)
- l'office
- le salon
- la salle de compagnie
- appartement nommé le Commun
- chambre de Me de Robecq
- cabinet contigu
- chambre nommée les archives
- chambre de la cuisinière
- chambre des demoiselles
- petit cabinet à la gauche
- chambre noire
- chambre rouge
- chambre nommée la Belle chambre
- mansarde

Dans l'ancien manoir

- cuisine de la Basse-Cour

Jacques Robec, ancien Directeur de la Compagnie des Indes.

COMPLÉMENT D'INFORMATION

Le château de Meslien, commencé en 1783 et achevé en 1789 par Charles de Robecq, est construit à l'emplacement d'un manoir aujourd'hui disparu dont il ne reste que le colombier et la métairie noble du XVII^e siècle. Quatorze générations de seigneurs se sont succédées à Meslien. La plus ancienne d'entre elle, la famille Le Pavec, est attestée dès 1448 et jusqu'en 1536 à l'occasion des montres, enquêtes et réformations de la noblesse. A leur suite, le manoir passe aux Cléguennec, en 1632, par alliance féminine. Puis le nom de Robecq apparaît en 1707, à Meslien avec le mariage de Françoise-Marie Le Cléguennec et Joseph-Yves, chevalier, comte de Robecq, 1^{er} capitaine général des gardes côtes à Port-Louis. La famille Huon de Kermadec est ensuite signalée à Meslien vers 1804 et ce jusqu'en 1893, date à laquelle on trouve la famille Huchet de Cintré en place actuellement.

Le château et ses dépendances forment un bel ensemble architecturé que protège l'enclos maçonné et son portail à piliers carrés couronnés de lions couchés aux armes des Robecq alliées à celles des Le Grand. Les parties constituantes comprennent une chapelle domestique, une orangerie, un bassin ornemental et une ferme du début du XX^e siècle. Cependant l'acte de vente de biens d'émigrés mentionnent bien que cet enclos ne contenait alors que les communs et la chapelle du château, les fermes étant rejetées à l'extérieur de l'enclos, sans compter le colombier et la métairie « de la porte » antérieurs au château lui-même. On notera la présence d'une vasque en granite monolithe octogonale du XVII^e siècle dans la cour de ferme à l'est du château.

Le château, assez sévère dans la sobriété de ses lignes, de ses volumes et l'absence de décor, est inspiré par l'architecture lorientaise des ingénieurs du XVIII^e siècle. Jacques de Robecq est d'ailleurs déclaré en 1792 ancien directeur de la compagnie des Indes. Le corps de logis à cinq travées est encadré de deux avant-corps latéraux à deux travées chacun. Seuls les bandeaux, chaînes d'angle et encadrement de baies en pierre calcaire viennent animer la sobriété de la façade.

L'entrée centrée donne sur un hall spacieux et des pièces en enfilade que dessert, à l'arrière, un couloir de service très large. Les cuisines sont installées au sous-sol, les chambres à l'étage. L'escalier à rampes droites, à balustres de bois, est rejeté sur le côté, à l'arrière, non visible de l'entrée. Les lambris de la fin du XVIII^e siècle sont restées en place et forment un décor très homogène.

x
x x

Le cadastre ancien révèle l'imbrication complexe de constructions d'époques différentes. Au nord du château actuel, une grosse construction en équerre aujourd'hui détruite est l'ancien manoir. A l'ouest, l'enclos de l'ancien manoir comprend le colombier, à proximité de deux fermes, celle du nord aujourd'hui détruite. A l'est la chapelle dans l'enclos de la ferme dont le bâtiment est est plus

développé vers le sud qu'aujourd'hui, alors que le bâtiment nord a été complété par la suite (fin XIXe siècle). Deux autres bâtiments dépendances ont disparu : la parc. 526 en particulier à l'extérieur de l'enclos pourrait être une autre ferme, peut-être la métairie de Ty Plous signalée dans l'acte de 1793 sur le chemin principal d'accès à Meslien.

Au sud du château, plusieurs pièces de jardin, peut-être encloses se succèdent : la destruction de deux bâtiments (la ferme à l'est du colombier, la parc. 452 au sud de la chapelle) a permis de « donner de l'air » à la perspective du château. La route d'accès passait à l'origine par l'est pour aboutir entre les communs de la ferme et la chapelle. Elle a été remplacée par la route actuelle, élargie, séparant le logis du 3^{ème} enclos au sud, aujourd'hui peu visible.

Sur la carte postale ancienne, on peut voir les lucarnes en bois d'origine remplacées dans les années 1950 par des lucarnes en granite, celle du centre trop importante.

DOCUMENTATION

Bibliographie

- FLOQUET, Charles. *Dictionnaire des châteaux et manoirs...*, p. 45.
- JAFFRÉ, Job. *Seigneurs et seigneuries...*
- LE MÈNÉ, Joseph-Marie. *Histoire archéologique, féodale et religieuse...*, p. 169-170.
- *Le Patrimoine des communes, le Morbihan...*, p. 761.

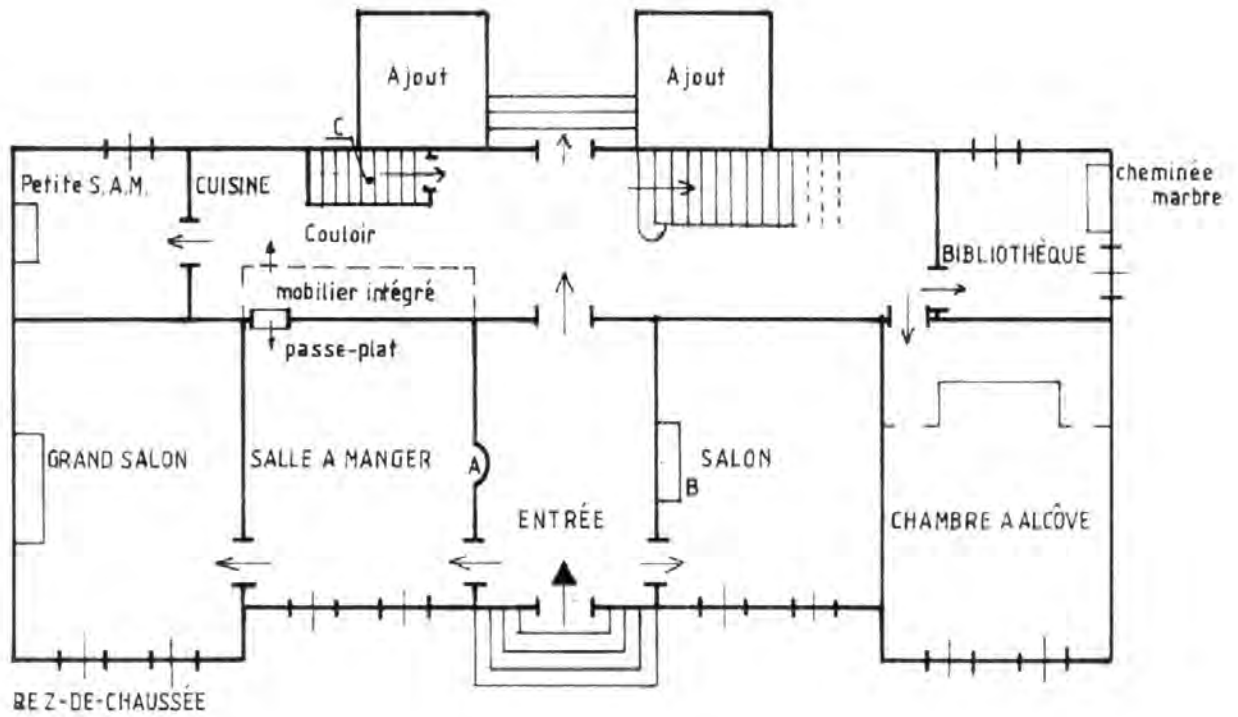
TABLE DES ILLUSTRATIONS

Pl.	I	Plan de situation. Extrait cadastral 1980, section ZM, échelle 1/2000 ^e .	
Pl.	II	Plan au sol du rez-de-chaussée et de l'étage, croquis.	
Pl.	III	Plan masse, croquis.	
Pl.	IV	Moulin. Plan de situation. Extrait cadastral 1980, section ZL, échelle 1/2000 ^e .	
Doc.	1	Château de Meslien, cadastre ancien 1818, section A. (Doc. A.D. Morbihan).	97 56 0116 X
Doc.	2	Moulin de Meslien, cadastre ancien 1818, section A. (Doc. A.D. Morbihan).	97 56 0119 X
Doc.	3	Château de Meslien par Pont-Scorff (Morbihan), carte postale ancienne. (Doc. A.D. Morbihan).	97 56 0291 X
Fig.	1	Château : vue générale sud avec portail.	98 56 0657 X
Fig.	2	Château : vue générale sud avec portail.	98 56 0658 X
Fig.	3	Château : détail d'un pilier du portail.	98 56 0659 X
Fig.	4	Château : salle à manger, vue générale.	98 56 0656 X
Fig.	5	Château : détail de l'escalier.	98 56 0655 X
Fig.	6	Château : orangerie, vue générale.	98 56 0634 X
Fig.	7	Dépendances : vue générale.	98 56 0653 X
Fig.	8	Ancienne métairie : vue générale.	98 56 0654 X
Fig.	9	Pigeonnier : vue générale.	98 56 0632 X
Fig.	10	Pigeonnier : détail des trous de boulins.	98 56 0633 X
Fig.	11	Bassin : vue générale.	98 56 0631 X
Fig.	12	Chapelle : vue générale nord-ouest.	98 56 0635 X
Fig.	13	Chapelle : vue générale est.	98 56 0636 X
Fig.	14	Chapelle : vue générale vers le chœur.	98 56 0637 X
Fig.	15	Chapelle : vue générale vers la nef.	98 56 0638 X
Fig.	16	Moulin à eau : vue générale du site.	97 56 0921 X

Pl I Plan de situation. Extrait cadastral 1980, section ZM, échelle 1/2000^e.



PL II Plan au sol du rez-de-chaussée et de l'étage (croquis).

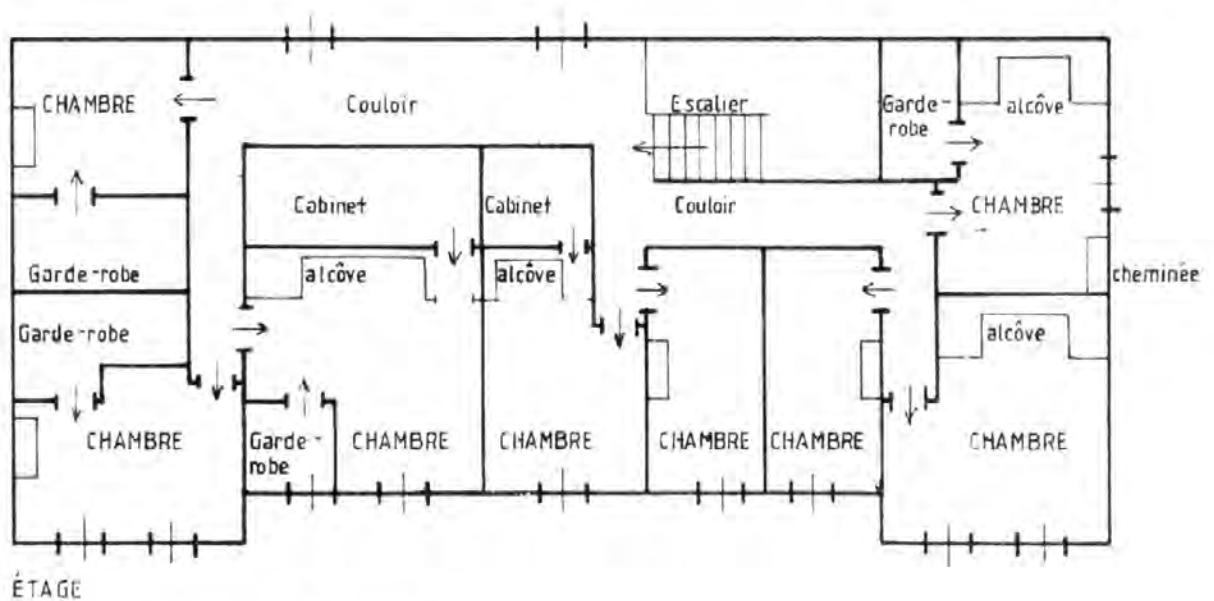


A Emplacement du POËLE EN FAÏENCE A DÉCOR DE PALMIERS

B CHEMINÉE EN MARBRE A DÉCOR A ENROULEMENTS

C ACCÈS A LA CAVE

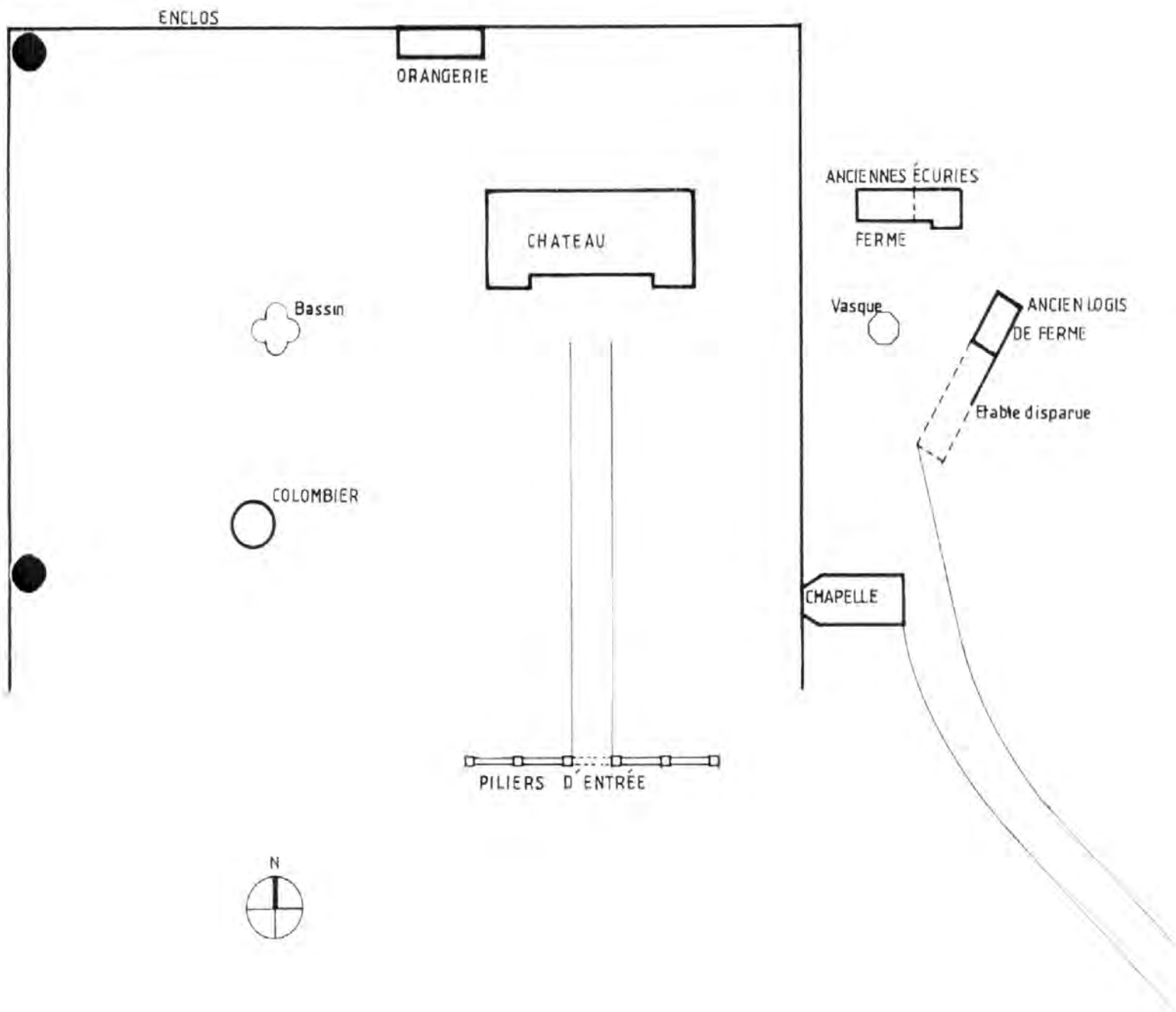
CAVE: CUISINE A CHEMINÉE A DOUBLE-CONSOLE QUART-DE-ROND ET
LINTEAU APPAREILLÉ EN PLATE-BANDE



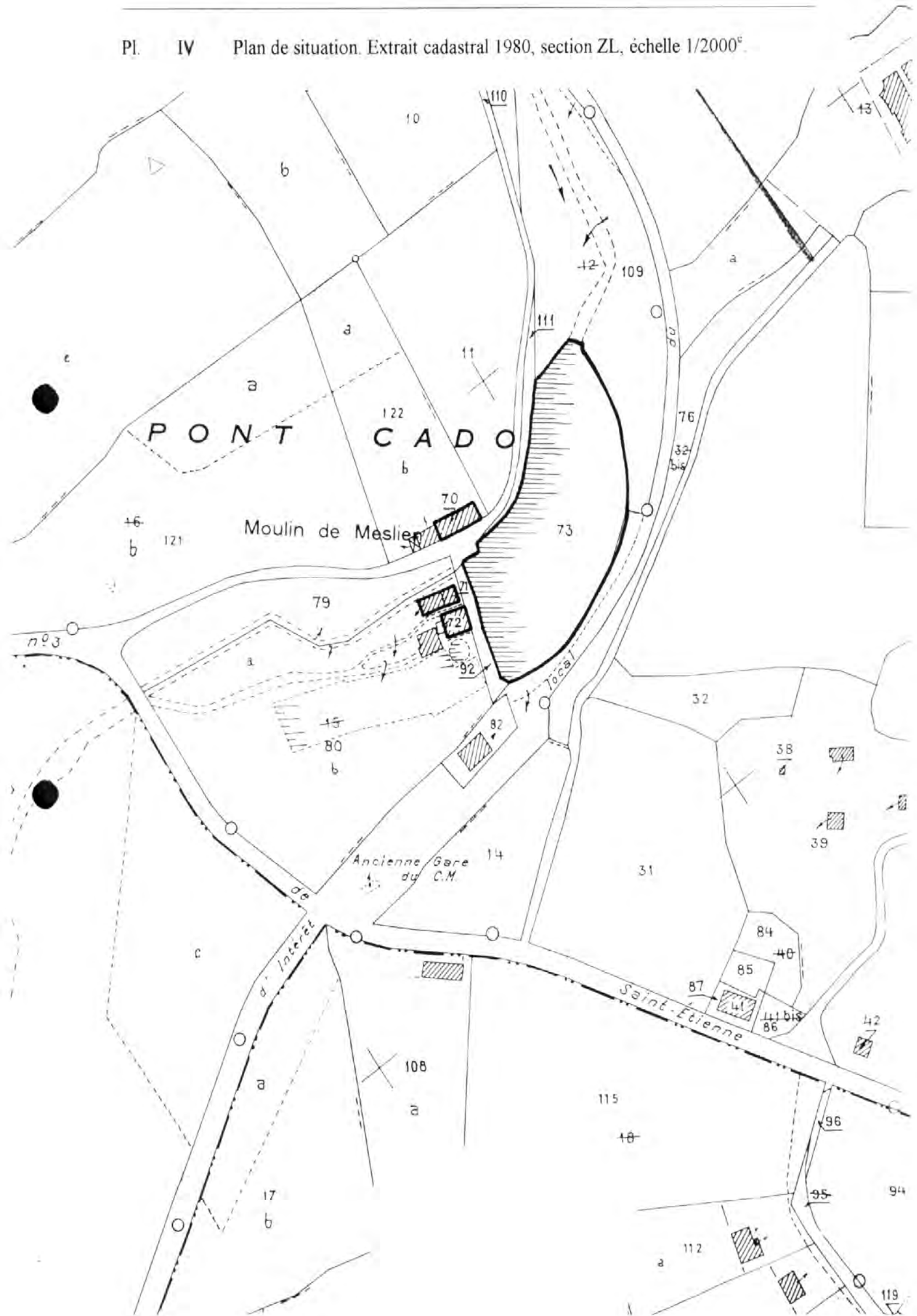
ÉTAGE

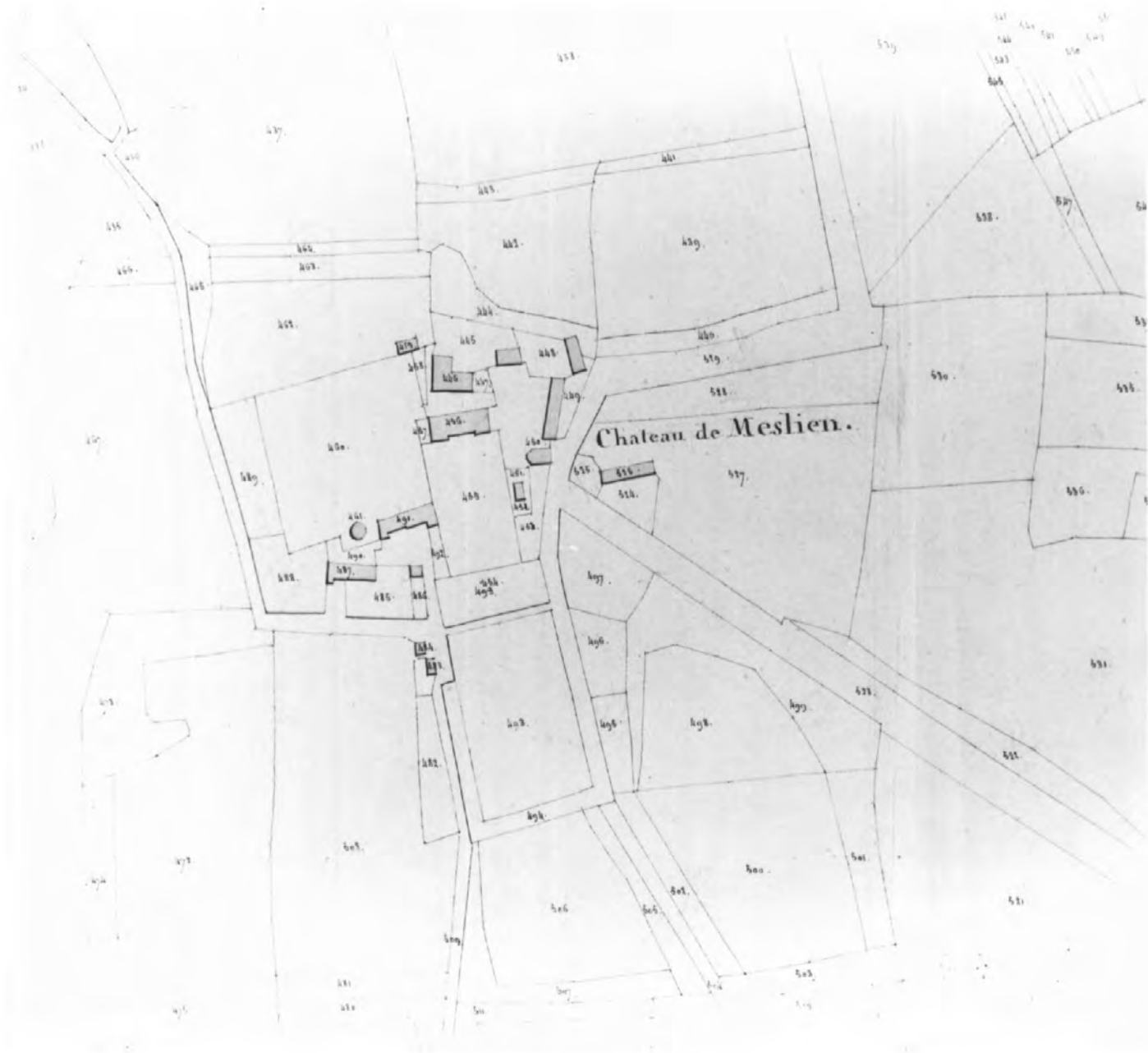
GRIGNIER: CHARPENTE EN UPPER-CRUCK

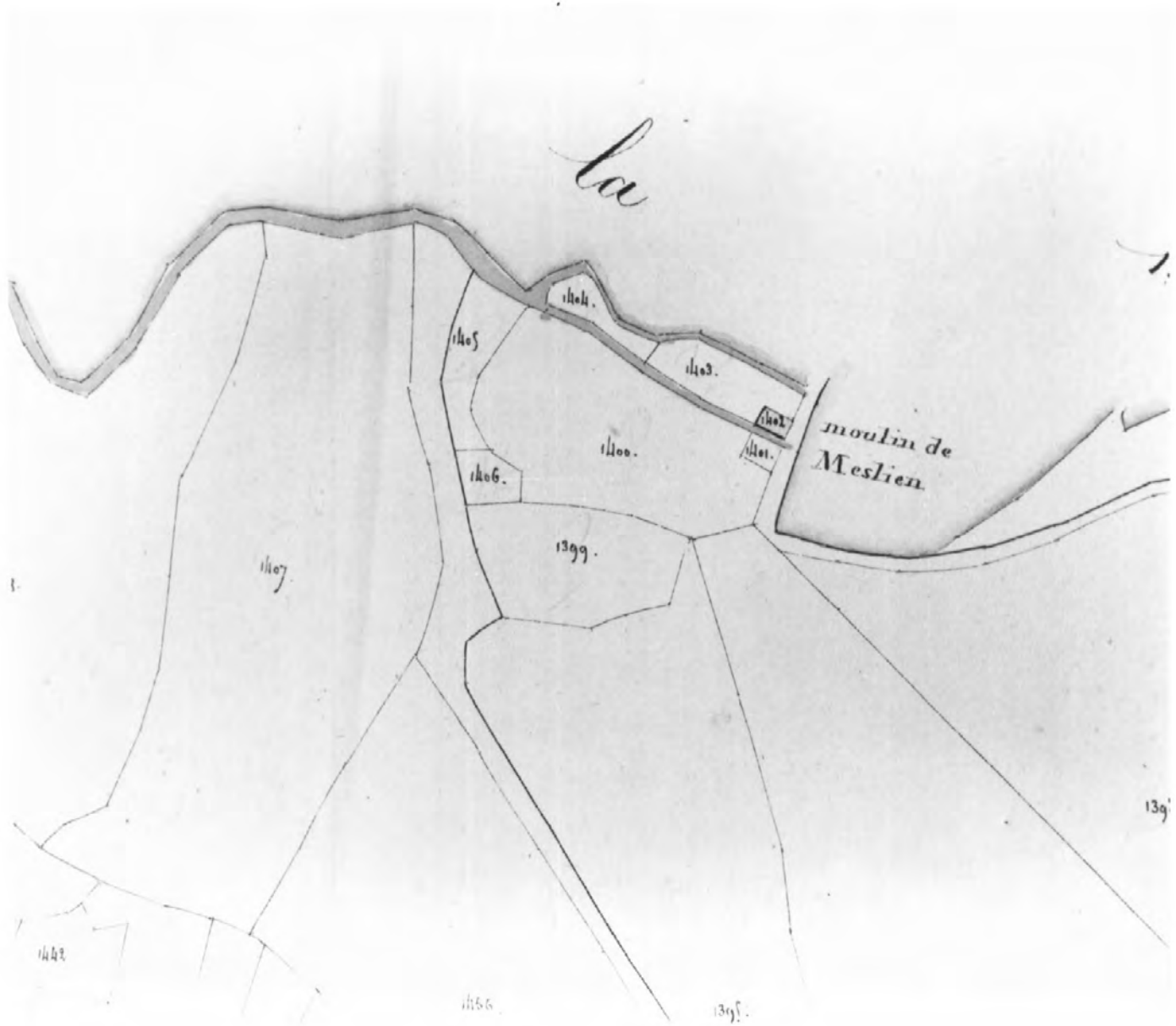
Pl. III Plan masse (croquis)



Pl. IV Plan de situation. Extrait cadastral 1980, section ZL, échelle 1/2000^e.







Doc. 3 Château de Meslien par Pont-Scorff (Morbihan),
carte postale ancienne. (Doc. A.D. Morbihan). Repro. Inv. B. Bègne
97 56 0291 X



Château de Meslien, par Pontscorff (Morbihan)

Fig. 1 Château : vue générale sud avec portail.

Phot. Inv. B. Bègne
98 56 0657 X



Fig. 2 Château : vue générale sud avec portail.

Phot. Inv. B. Bègne
98 56 0658 X





Fig. 4 Château : salle à manger, vue générale.

Phot. Inv. B. Bègne
98 56 0656 X





Fig. 6 Château : orangerie, vue générale.

Phot. Inv. B. Bègne
98 56 0634 X



Fig. 7 Dépendances, vue générale.

Phot. Inv. B. Bègne
98 56 0653 X



Fig. 8 Ancienne métairie : vue générale.

Phot. Inv. B. Bègne
98 56 0654 X







Fig. 11 Bassin, vue générale.

Phot. Inv. B. Bègne
98 56 0631 X





Fig. 13 Chapelle, vue générale est.

Phot. Inv. B. Bègne
98 56 0636 X





Fig. 15 Chapelle, vue générale vers la nef.

Phot. Inv. B. Bègne
98 56 0638 X



Fig. 16 Moulin à eau, vue générale du site.

Phot. Inv. B. Bègne
97 56 0921 X

