

Localisation : 56
Aire d'étude : Pont-Scorff
Commune : Quéven
Lieu-dit : la Trinité
Titre courant : **chapelle de la Trinité**
Dénomination : chapelle
Vocable : Trinité

Référence : IA56000275

Cartographie : Lambert0 0167880 2325100

Cadastre : 1818 C 597; 1980 Z0 106

Protection : inscrit MH en 1933/06/16 :

à signaler

Etat de conservation : détruit

Dossier d'inventaire topographique établi en 1998, 1999 par Tanguy-Schroër Judith; Toscer Catherine

(c) Inventaire général, 1998

Oeuvre référencée aussi par :
Référence MH : PA00091604

HISTORIQUE

Datation : 1er quart 16e siècle (détruit), 3e quart 18e siècle (détruit), 3e quart 20e siècle. 3e quart 17e siècle (détruit), 19e siècle (détruit) . 1657, 1771 (daté par travaux historiques) .

Auteur(s) :
maître d'œuvre inconnu.

Commentaire : La chapelle de la Trinité est édifée au début du 16e siècle dans le style flamboyant. Elle subit des remaniements en 1771 avec la réfection du portail occidental, de la tour et du clocher en pierre. Entièrement détruite en 1944, elle est reconstruite dans les années 1950 avec remploi de quelques éléments de sculpture sauvés du précédent édifice.

La croix monumentale située au sud-ouest de la chapelle est datée 1657, avec croisillon refait à la fin du 19e siècle. La fontaine de dévotion et le lavoir du début du 19e siècle sont situés au nord de la chapelle.

DESCRIPTION

SITUATION : en écart

PARTIES CONSTITUANTES : fontaine de dévotion; lavoir; croix monumentale

MATERIAUX

Gros oeuvre : granite; pierre de taille
Couverture : ardoise

Localisation : 56 - Quéven Réf. : IA56000275
Lieu-dit : la Trinité
Titre courant : chapelle de la Trinité
Dénomination : chapelle

STRUCTURE

Dimensions (en cm) : h = 258, la = 194, pr = 210
Parti de plan : plan en croix latine
Vaisseaux et étages : 3 vaisseaux
Couvrement : lambris de couvrement

COUVERTURE : toit à longs pans; pignon découvert; noue; flèche en maçonnerie

DECOR

Technique : sculpture
Représentation : animal; personnage profane; armoiries
sujet : animal, support : rampant du toit, sablières, extrémités des entrails; sujet : personnage profane,
support : rampant du toit; sujet : armoiries, support : sablières

COMMENTAIRE DESCRIPTIF

La chapelle était construite en petit et moyen appareil de granite, à l'exception du bars sud et du mur sud du chœur, enduits. Tour et élévation ouest en pierre de taille sont couronnées d'une flèche en maçonnerie. Le plan en croix latine présentait une nef flanquée de deux bas-côtés que séparaient de grandes arcades en arc brisé. Le chevet plat était percé d'une grande fenêtre à cintre brisé et meneaux flamboyants. La charpente lambrissée sur arceaux à clefs pendantes présentait des entrails à têtes de crocodiles et sablières sculptées de blasons, d'animaux et de masques grimaçants. Croix à soubassement en pierre de taille et socle monolithe. Les dimensions prises sont celles de la croix. Fontaine en moellon avec bassin et canal alimentant un lavoir maçonné en pierre de taille.

TYPLOGIE : fontaine-mur

COMPLÉMENT D'INFORMATION

La chapelle de La Trinité a été détruite par les bombardements de 1944 et entièrement reconstruite dans les années 1950. Elle offrait un exemple intéressant de chapelle rurale du XVI^e siècle.

Son plan en croix latine présentait une nef flanquée de deux bas-côtés, un transept à croisillons légèrement débordants et un chœur à chevet plat éclairé par une fenêtre à cintre brisé et remplage flamboyant. La nef était séparée des bas-côtés par de grandes arcades en tiers-point à double voussure dont les moulures prismatiques pénétraient dans les colonnes cylindriques sans chapiteaux et à bases très aplaties. La 1^{ère} arcade nord-ouest était en plein cintre, refaite au XVIII^e siècle en même temps que la façade occidentale. Le transept s'ouvrait sur la nef par un arc très large dont les moulures étaient semblables à celles de la nef. Le bras sud était éclairé par une très belle fenêtre à fleur de lys ; le bras nord par une fenêtre en tiers-point.

Le portail occidental et son clocher en pierre avaient été refaits en 1771.

A l'intérieur de la chapelle, la charpente était lambrissée sur arceaux à clefs pendantes avec entrants à têtes de crocodiles. Les sablières sculptées offraient des blasons unis, des têtes grimaçantes, des animaux dont plusieurs tenaient une banderole.

Le riche mobilier de la chapelle fait partie de la série d'objets évacués par les Monuments Historiques en 1942, au dépôt du Plessis Macé puis au château de la Loire (49). En 1945, ils sont placés en dépôt au Musée de la Cohue à Vannes avant d'être restitués en 1998 et 1999 à la commune de Quéven. Parmi les quelques objets qui ont disparu avec les bombardements de la chapelle, on signalera les deux grandes peintures sur bois qui se trouvaient dans le chœur, signées et datées Jacques Le Goff 1659 et figurant, pour celui de gauche, des scènes du Nouveau Testament et, pour celui de droite, la messe de saint Grégoire.

DOCUMENTATION

Archives

- A.D. Morbihan. DU HALGOUËT, Hervé. Notes archéologiques sur le département du Morbihan. Photocopie d'un texte inédit, 2 vol.

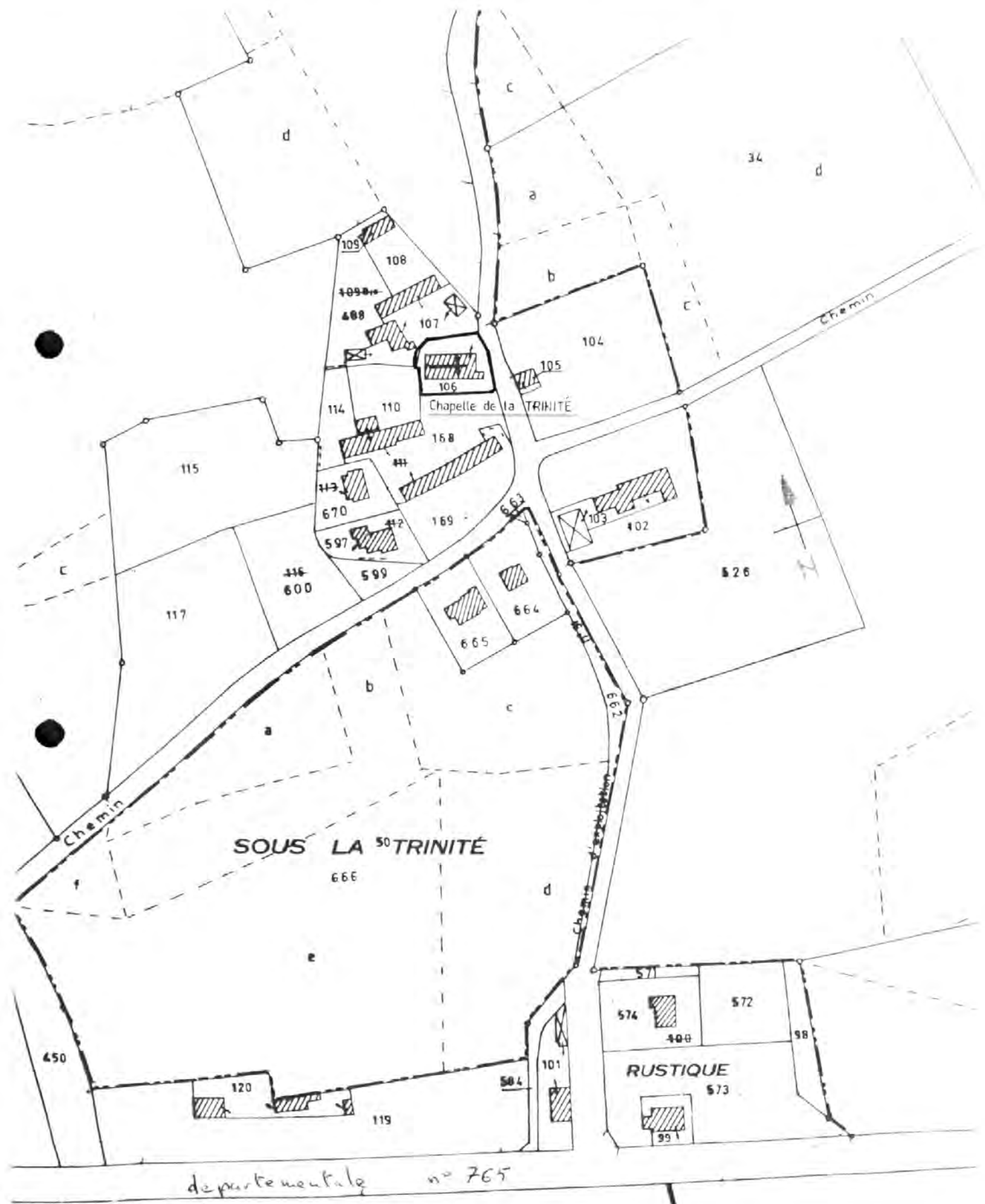
Bibliographie

- **A la recherche des œuvres perdues. Les objets d'art du Morbihan disparus depuis la Seconde Guerre mondiale.** Conseil Général du Morbihan. Direction de la Culture. Vannes, avril 2000, p. 17, 18.
- BUFFET, Henri-François. *Les destructeurs de la guerre...*, p. 10-21.
- DUHEM, Gustave. *Les églises de France...*, p. 157.
- LE MÈNÉ, Joseph-Marie. *Histoire archéologique...*, p. 251.
- ROSENZWEIG, Louis. *Répertoire archéologique...*, p. 84-147

TABLE DES ILLUSTRATIONS

Pl.	1	Plan de situation, Extrait cadastral 1980, section ZO, échelle 1/2000 ^e .	
Doc.	1	Cadaastre ancien 1818, section C.	97 56 0153 X
Doc.	2	Chapelle de la Trinité. Carte postale ancienne, coll. L. Molgat.	00 56 0354 X
Doc.	3	Chapelle de la Trinité. Carte postale ancienne, coll. A. Waron, Saint-Brieuc.	00 56 0355 X
Fig.	1	Détail d'une sculpture ornant un rampant de l'ancienne chapelle de la Trinité.	98 56 0074 X
Fig.	2	Croix monumentale datée 1657, vue générale.	98 56 0037 X
Fig.	3	Fontaine-lavoir, vue générale.	98 56 0036 X
Fig.	4	Fontaine-lavoir, détail.	98 56 0070 X

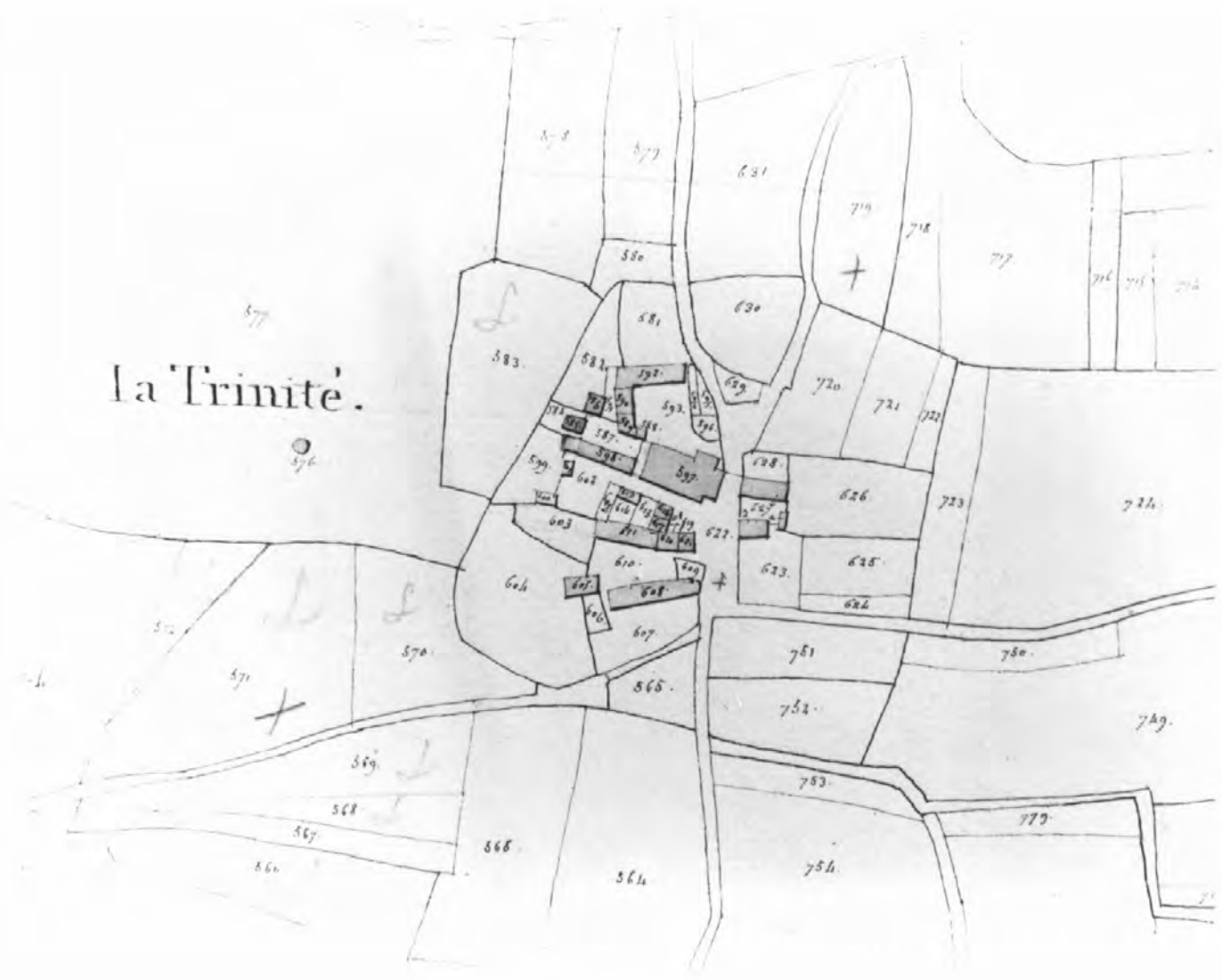
Pl. 1 Plan de situation. Extrait cadastral 1980, section ZO, échelle 1/2000^e



chapelle ; chapelle de la Trinité

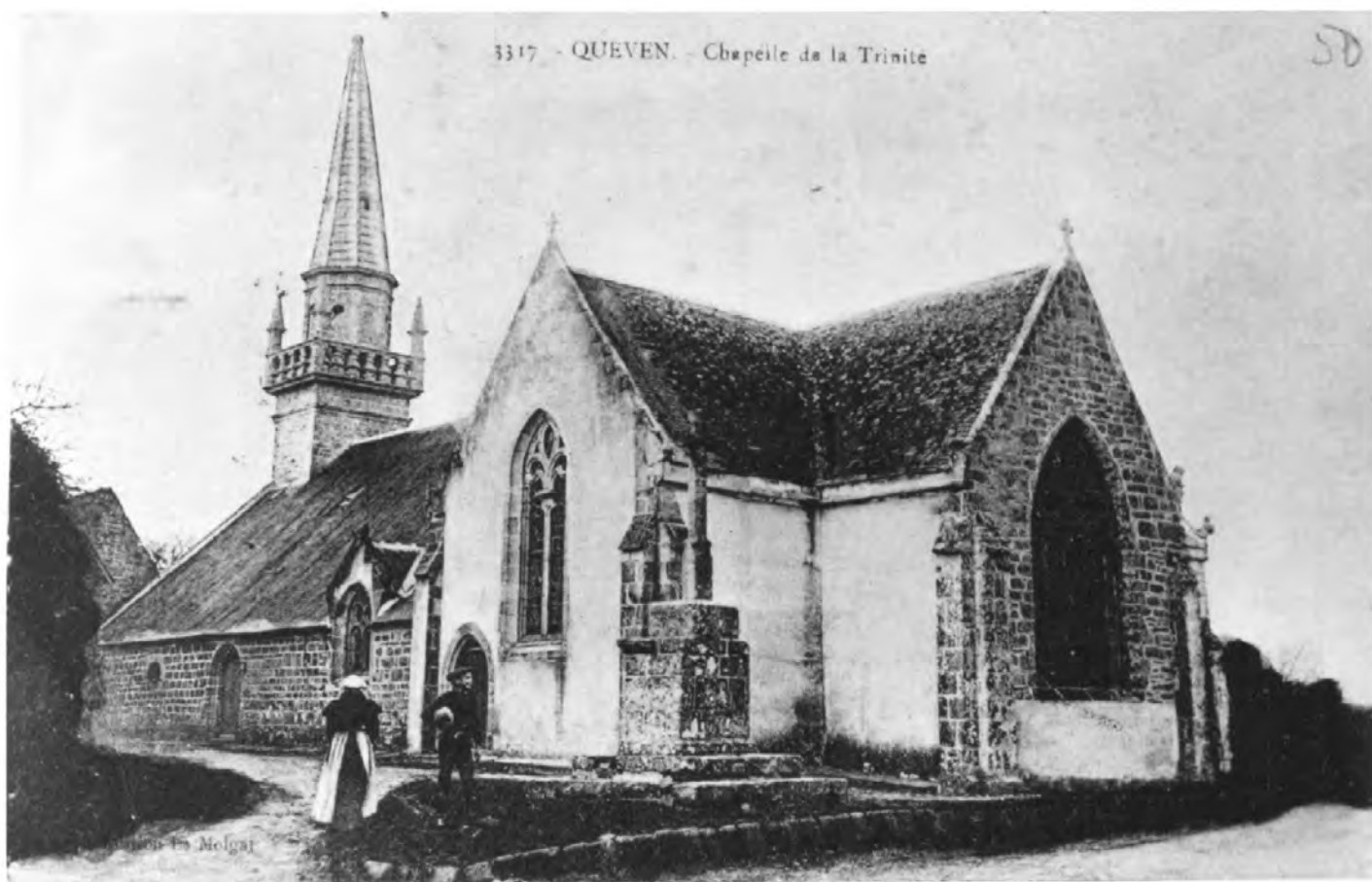
Doc. 01 Cadastre 1818, section C.

Repro. Inv. B. Bègne
97 56 00153 X



chapelle ; chapelle de la Trinité

Doc. 02 Chapelle de la Trinité. Carte postale

Repro. Inv. B. Bègne
00 56 00354 X

chapelle ; chapelle de la Trinité

Doc. 03 Chapelle de la Trinité. Carte postale

Repro. Inv. B. Bègne
00 56 00355 X



chapelle ; chapelle de la Trinité

Fig. 01 Détail d'une sculpture ornant un rampant de l'ancienne chapelle.

Phot. Inv. B. Bègne
98 56 00074 X



chapelle ; chapelle de la Trinité

Fig. 02 Croix monumentale datée 1657, vue générale.

Phot. Inv. B. Bègne
98 56 00037 X



chapelle ; chapelle de la Trinité

Fig. 03 Fontaine-lavoir, vue générale.

Phot. Inv. B. Bègne
98 56 00036 X



chapelle ; chapelle de la Trinité

Fig. 04 Fontaine-lavoir, détail.

Phot. Inv. B. Bègne
98 56 00070 X

