

Localisation : 56  
Aire d'étude : Pont-Scorff  
Commune : Pont-Scorff  
Lieu-dit : le Leslé  
Titre courant : **château**  
Dénomination : château

Référence : IA56000218

---

Cartographie : Lambert0 0170750 2331250

Cadastre : 1818 C 397, 398, 399; 1983 ZH 84, 86

Statut juridique : propriété privée

Protection :

Etat de conservation : vestiges; restauré

Dossier d'inventaire topographique établi en 1975;1997, 1997 par Dufief-Moirez Denise; Henri; Tanguy-Schroër Judith; Toscer Catherine

(c) Inventaire général, 1975; (c) Inventaire général, 1997

---

## HISTORIQUE

Datation : 4e quart 18e siècle (détruit), 2e quart 19e siècle. 17e siècle. 1786, 1830 (daté par travaux historiques) .

Auteur(s) :  
maître d'oeuvre inconnu.

Commentaire : Le château du Leslé et ses dépendances constituaient, jusqu'en 1985, un ensemble architectural de la seconde moitié du 18e siècle. Il a subi, depuis cette date, de nombreuses restaurations et destructions.

La seigneurie du Leslé est mentionnée régulièrement à partir du 15e siècle avec son manoir et la métairie qui en dépend. Dans la seconde moitié du 18e siècle, le manoir est remplacé par un château. Ce dernier est partiellement détruit après la Révolution : il figure encore en entier sur la plan cadastral de 1818 . L'avant-corps sud et une partie de l'aile sud seront seuls restaurés en 1830 puis démolis à leur tour en 1985.

La chapelle domestique, bénite en 1786, a été restaurée en 1985 ainsi que l'orangerie, transformée en habitation. La fabrique de jardin a été détruite puis reconstruite à l'identique. Le corps de logis de la ferme qui comprenait des éléments du 17e siècle, a été remanié au 19e siècle et totalement restauré en 1985. De l'ancien ensemble formé par les remises, les écuries, du 18e siècle, et le logis de ferme de la fin du 19e siècle, ne subsiste que le passage couvert.

## DESCRIPTION

SITUATION : isolé

PARTIES CONSTITUANTES : enclos; parc; jardin potager; chapelle; orangerie; puits; fabrique de jardin; ferme; communs; passage couvert; chais; portail; bassin

Localisation : 56 - Pont-Scorff

Réf. : IA56000218

Lieu-dit : le Leslé

Titre courant : château

Dénomination : château

---

#### MATERIAUX

Gros oeuvre : enduit; granite; moellon; pierre de taille; calcaire

Couverture : ardoise

#### STRUCTURE

Vaisseaux et étages : sous-sol; 1 étage carré; comble à surcroît

ELEVATIONS : élévation à travées

COUVERTURE : toit à longs pans; croupe; toit en pavillon; pignon couvert

DISTRIBUTION : escalier dans-oeuvre; escalier tournant à retours; en charpente

#### DECOR

Technique : sculpture

Représentation : buste d'homme

Les piliers du portail d'entrée sont ornés de bustes d'homme.

#### COMMENTAIRE DESCRIPTIF

Le château du Leslé et ses dépendances sont construits dans un parc enclos, de part et d'autre d'une avenue dont l'entrée en hémicycle est marquée par un portail. Le potager et la métairie situés à l'écart, respectivement au nord et à l'est de l'ancien château, sont également enclos de murs.

Le premier château présentait un plan régulier à ailes latérales antérieures et avant-corps central postérieur. La façade enduite était animée de bandeaux et corniche. En 1830, il est réduit à un plan massé en L, à rez-de-chaussée et étage carré. La toiture en ardoise à longs pans se croisant en noue possédait deux croupes. Corniche et lucarne étaient en calcaire. La chapelle à élévation partiellement en pierre de taille, l'orangerie et le passage couvert à porte cochère en moellon ont un toit à croupes, tandis que la fabrique de jardin a un toit en pavillon. La ferme et les communs en moellon, surmontés d'un comble à surcroît, sont couverts d'un toit à longs pans et pignon couvert. Le chais souterrain est voûté en pierres de taille. Puits en pierre de taille à double accès de part et d'autre du mur de clôture du potager.

TYPOLOGIE : château à plan en L; portail; cour fermée; porte cochère

DOCUMENTATION

Archives

- A.D. Morbihan. Série Q 90. Procès-verbal – Biens d'émigrés. Manoir du Leslé.

TABLE DES ILLUSTRATIONS

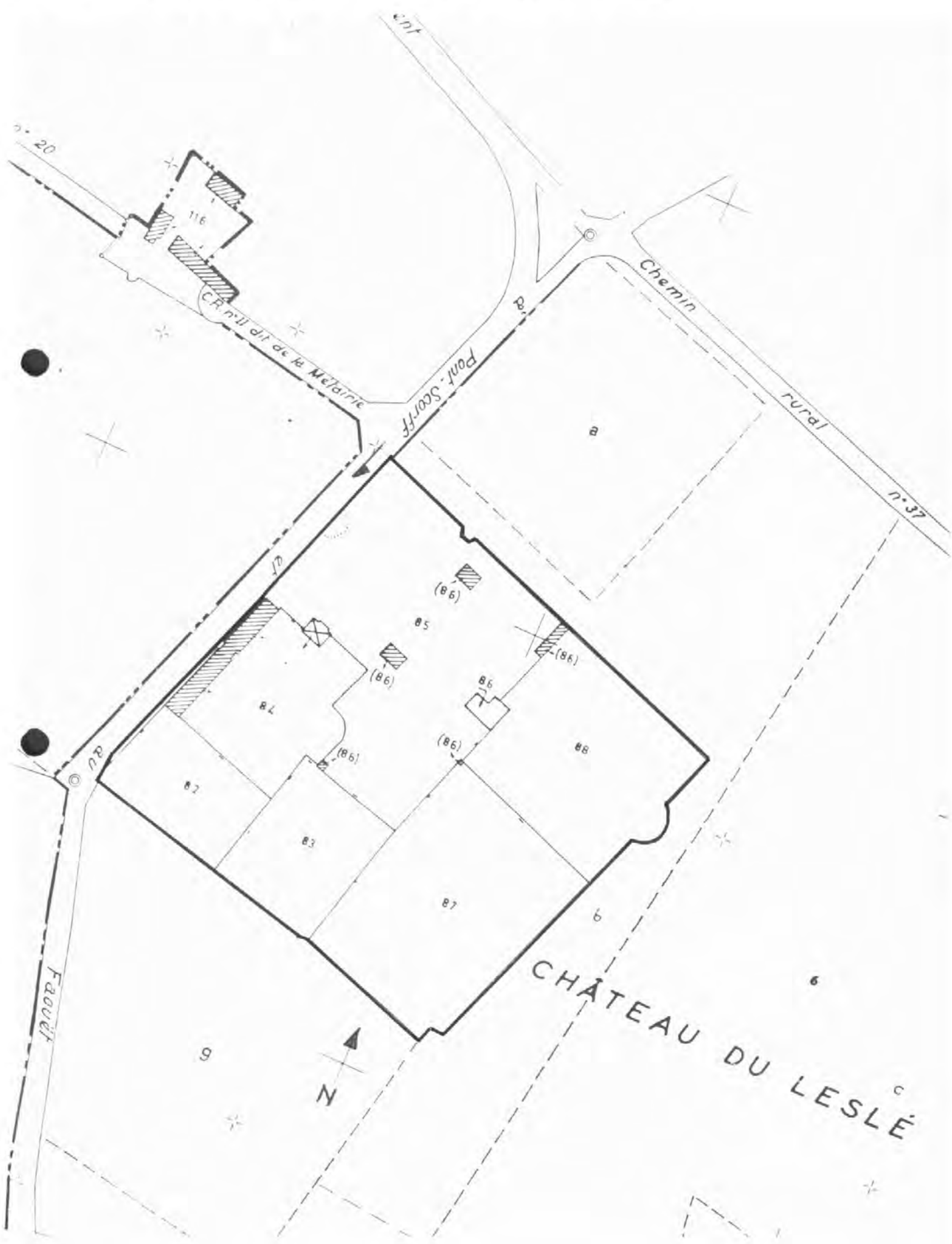
Pl.	I	Plan de situation. Extrait cadastral 1983, section ZH, échelle 1/2000 <sup>e</sup> .	
Pl.	II	Plan de situation. Croquis. État en 1975.	
Pl.	III	Plan au sol du château. État en 1975.	89 56 00279 P
Doc.	1	Cadastre ancien 1818, section C.	97 56 00213 X
Doc.	2	Château, vue générale nord-ouest. État en 1975.	75 56 02930 X
Doc.	3	Château, vue générale est. État en 1975.	75 56 03132 X
Doc.	4	Château, élévation sud. État en 1975.	75 56 03031 X
Doc.	5	Fabrique de jardin, vue générale. État en 1975.	75 56 08634 X
Doc.	6	Chapelle, vue générale sud. État en 1975.	75 56 08223 X
Doc.	7	Orangerie, vue générale nord. État en 1975.	75 56 08325 X
Doc.	8	Ferme du château, vue générale est. État en 1975.	75 56 08710 X
Doc.	9	Communs, vue générale sud. État en 1975.	75 56 08789 X
Fig.	1	Portail d'entrée, vue générale ouest.	99 56 00081 X
Fig.	2	Passage couvert, élévation nord.	99 56 00076 X 99 56 00303 ZA*
Fig.	3	Passage couvert, élévation sud.	99 56 00077 X
Fig.	4	Orangerie, vue générale sud-est.	99 56 00073 X
Fig.	5	Orangerie, corps de passage, vue générale nord-est.	99 56 00074 X
Fig.	6	Parc, vue d'ensemble prise de l'est.	99 56 00080 X 99 56 00304 ZA* 99 56 00305 ZA*

TABLE DES ILLUSTRATIONS (suite)

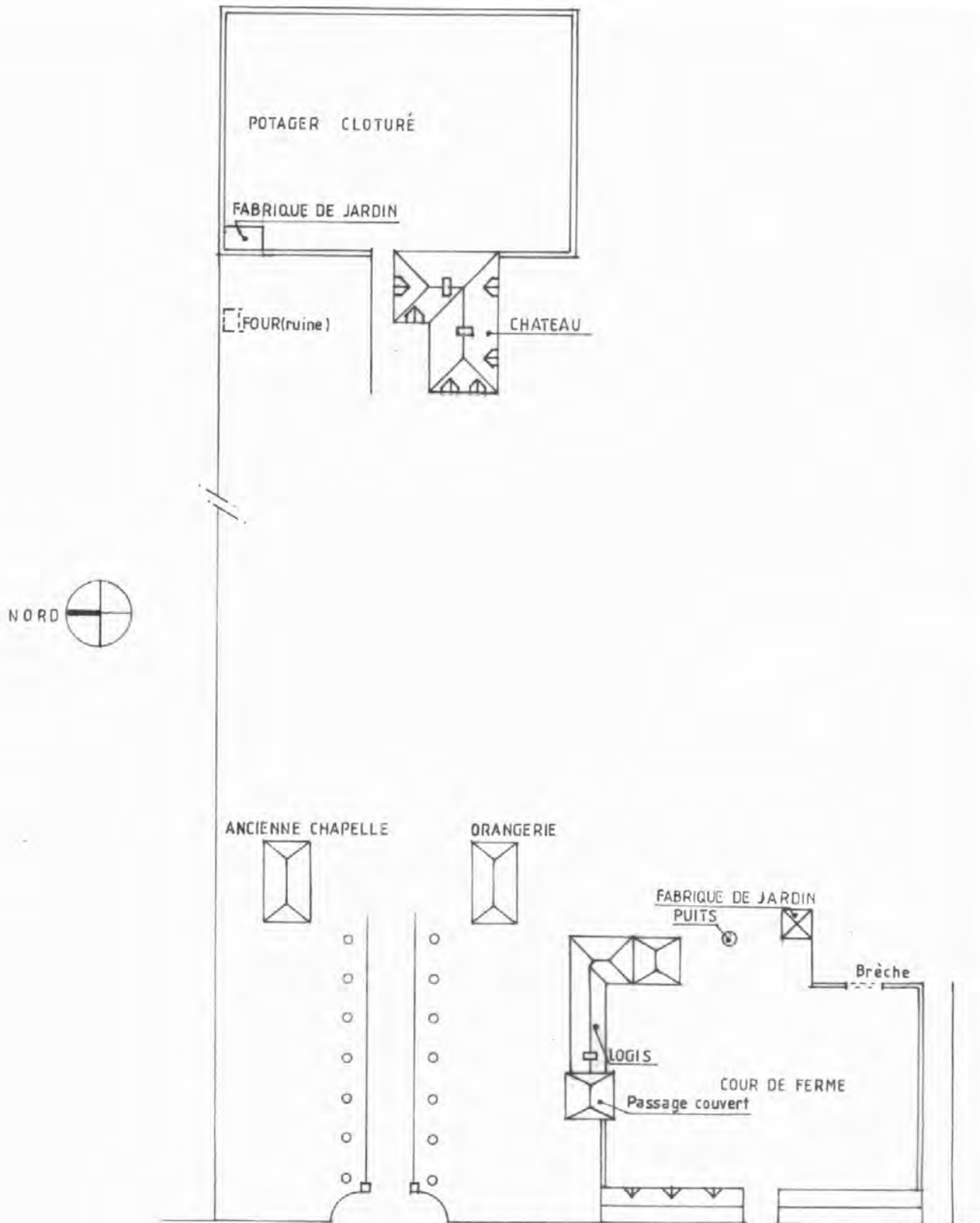
Fig.	7	Ferme du château, vue générale est.	99 56 00078 X
Fig.	8	Dépendance, élévation est.	99 56 00079 X
Fig.	9	Chapelle, vue générale sud-est.	99 56 00072 X
Fig.	10	Mur de clôture et puits, vue générale.	99 56 00075 X

\* Clichés couleur disponibles à la photothèque de l'Inventaire.

Pl. I Plan de situation. Extrait cadastral 1983, section ZH, échelle 1/2000<sup>e</sup>.



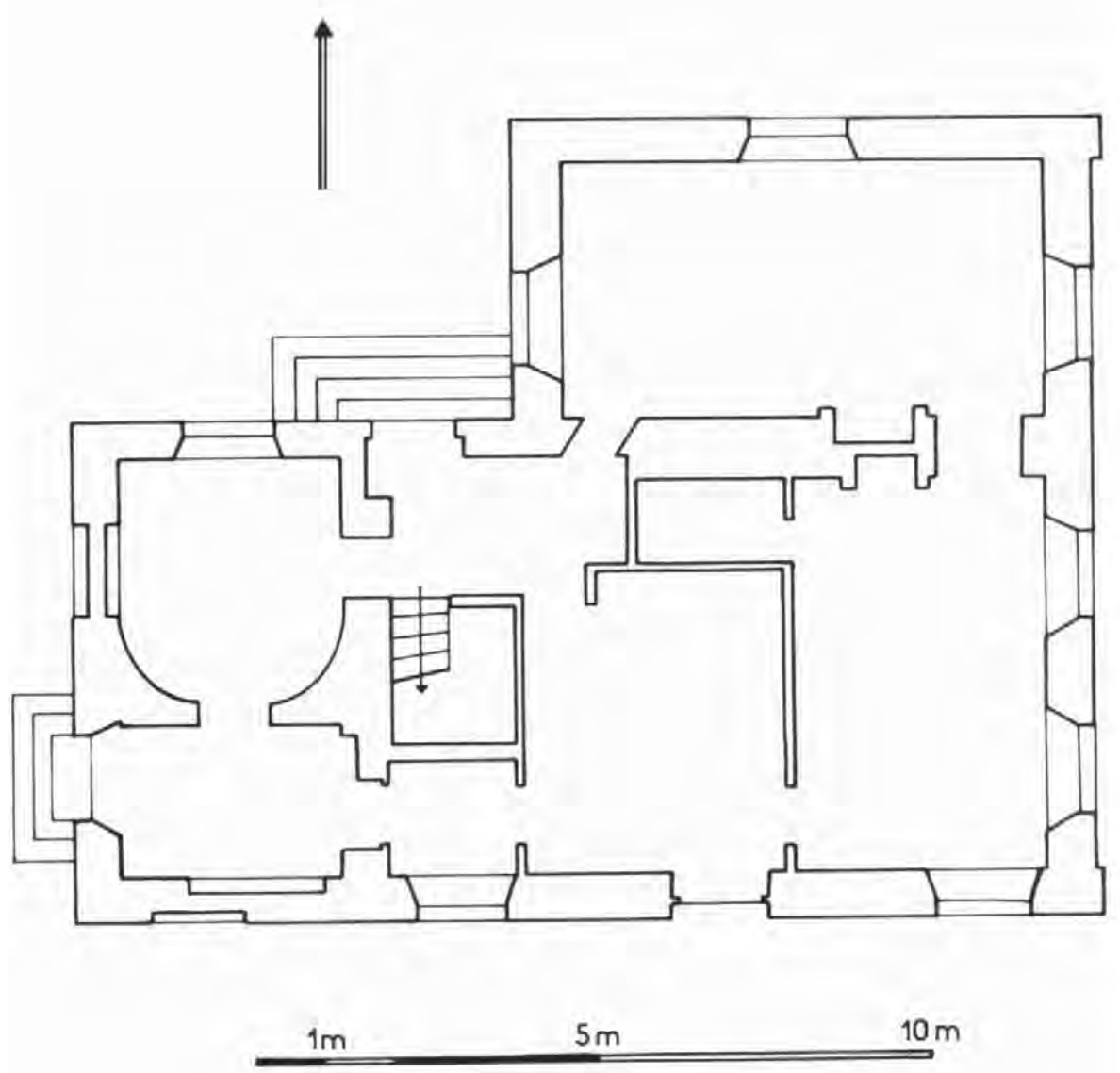
Pl. II Plan de situation. Croquis. État en 1975.



Pl. III

Plan au sol

Phot. Inv. G. Artur/N. Lambart  
89 56 00279 P



PLAN AU SOL

château

Doc. 01 Cadastre 1818, section C

Repro. Inv. B. Bègne  
97 56 00213 X





château

---

Doc. 02 Vue générale nord-ouest. Etat en 1975.

Repro. Inv. D. Dufief-Moirez  
75 56 02930 X



château

---

Doc. 03 Vue générale est. Etat en 1975.

Repro. Inv. D. Dufief-Moirez  
75 56 03132 X



château

---

Doc. 04 Vue générale sud. Etat en 1975.

Repro. Inv. D. Dufiet-Moirez  
75 56 03031 X



château

---

Doc. 05 Fabrique de jardin, vue générale. Etat  
en 1975.

Repro. Inv. D. Dufief-Moirez  
75 56 08634 x



château

Doc. 06 **Chapelle**, vue générale sud,  
1975.

Etat en

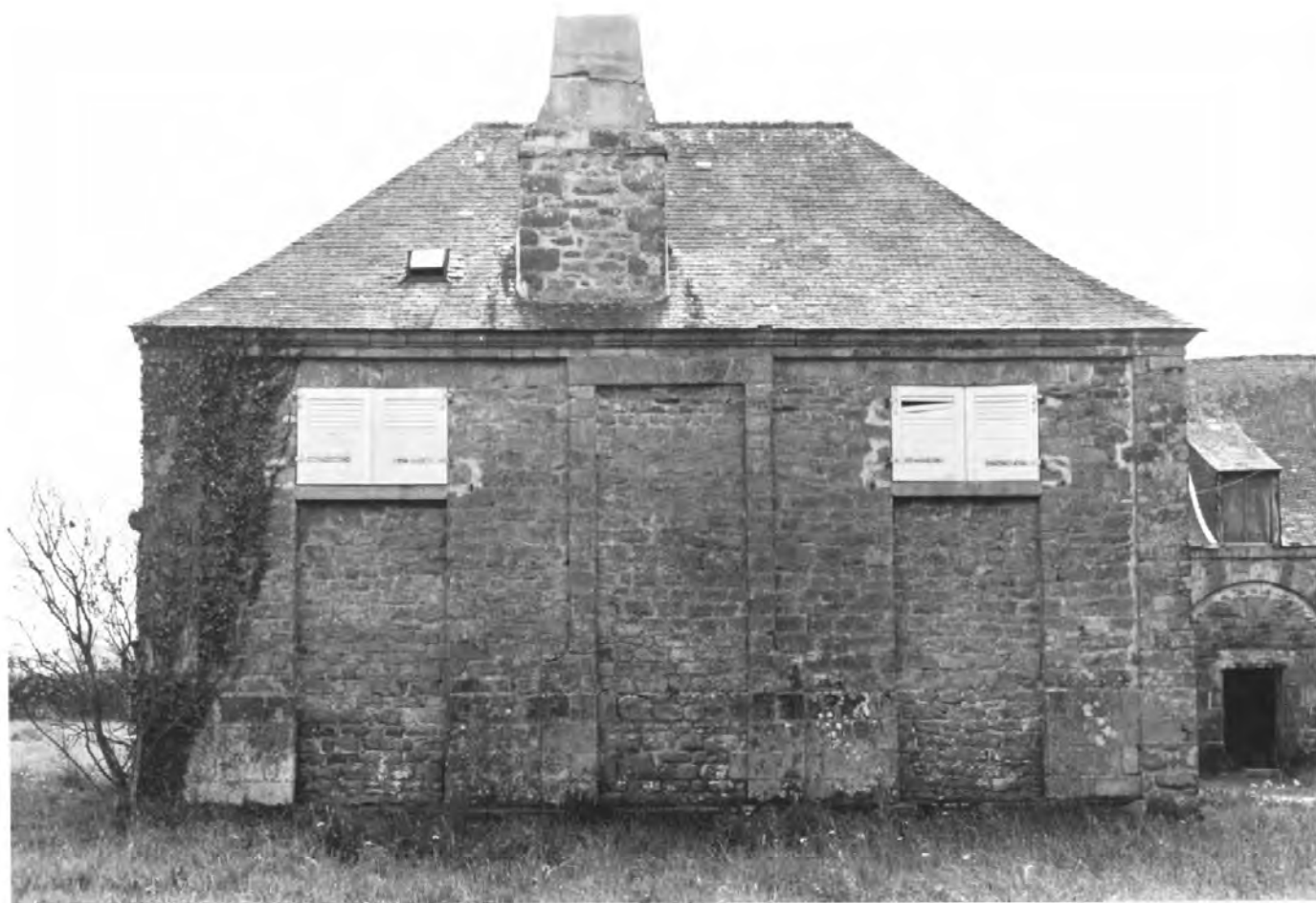
Repro. Inv. D. Dufief-Moirez  
75 56 08223 X



château

---

Doc. 07 Orangerie, vue générale nord. Etat en 1975.      Repro. Inv. D. Dufief-Moirez  
75 56 08325 X





château

Doc. 08 Ferme du château, vue générale. Etat  
en 1975.

Repro. Inv. D. Dufief-Moirez  
75 56 08710 X



château

---

Doc. 09 Communs, vue générale. Etat en 1975.

Repro. Inv. D. Dufief-Moirez  
75 56 08789 X





château

Fig. 01 Portail d'entrée, vue générale ouest.

Phot. Inv. B. Bègne  
99 56 00031 X

château

Fig. 02 Passage couvert, élévation nord.

Phot. Inv. B. Bègne  
99 56 00076 X  
99 56 00303 ZA

château

---

Fig. 03 Passage couvert, élévation sud.

Phot. Inv. B. Bègne  
99 56 00077 X



château

Fig. 04 Orangerie, vue générale sud-est.

Phot. Inv. B. Bègne  
99 56 00073 X

château

Fig. 05 Orangerie, corps de passage, vue générale nord-est.

Phot. Inv. B. Bègne  
99 56 00074 X



château

---

Fig. 06 Parc, vue d'ensemble prise de l'est.

Phot. Inv. B. Bègne  
99 56 00030 X  
99 56 00304 ZA  
99 56 00305 ZA



château

---

Fig. 07 Ferme du château, vue générale est.

Phot. Inv. B. Bègne  
99 56 00078 X





château

Fig. 08 Dépendance, élévation est.

Phot. Inv. B. Bègne  
99 56 00079 X



château

Fig. 09 Chapelle, vue générale sud-est.

Phot. Inv. B. Bègne  
99 56 00072 X

château

Fig. 10 Mur de clôture et puits, vue générale.

Phot. Inv. B. Bègne  
99 56 00075 X