

Localisation : 56  
Aire d'étude : Pont-Scorff  
Commune : Pont-Scorff  
Adresse : place de la Mairie  
Titre courant : **maison des Princes, tribunal**  
Dénomination : maison, tribunal  
Destinations : mairie  
Appellation et titre : dite Maison des Princes

Référence : IA56000206

---

Cartographie : Lambert0 0170980 2330770

Cadastre : 1818 C 735, 736; 1983 AL 128

Statut juridique : propriété de la commune

Protection : classé MH en 1932/04/02 :

à signaler

Etat de conservation : restauré

Dossier d'inventaire topographique établi en 1975;1997, 1997 par Dufief-Moirez Denise; Henri; Tanguy-Schroër Judith; Toscer Catherine

(c) Inventaire général, 1975; (c) Inventaire général, 1997

Oeuvre référencée aussi par :  
Référence MH : PA00091584

---

## HISTORIQUE

Datation : 3e quart 16e siècle. 1565, 1577 (porte la date) .

Auteur(s) :  
maître d'oeuvre inconnu.

Commentaire : La "Maison des Princes" est construite entre 1565 et 1577 en deux campagnes, la première concernant la 1ère travée nord de l'élévation est sur la place, identifiée par sa couverture à croupe, et le corps en prolongement à l'ouest, la "gabelle". Elle abrite l'ancien auditoire de la juridiction de la Roche-Moisan, relevant de la principauté de Rohan-Guéméné. Une partie de l'édifice a probablement servi de logement à l'officier seigneurial comme en témoigne l'ancienne salle de réception située à l'étage, au sud et dont la cheminée porte un blason mi-parti non identifié avec un chef à deux ou trois mâcles, marque d'allégeance aux Rohan-Guéméné. Une prison, simple cellule pourvue d'une cheminée, fait face, à l'est, à une pièce de dimensions comparables, appelée localement "la gabelle". Après la Révolution, l'édifice devient un immeuble d'habitation avant d'être acheté en 1920 par la commune et transformé en mairie en 1925. Le bâtiment est entièrement restauré en 1993 ; l'escalier est alors refait.

Les linteaux des fenêtres et des lucarnes portent des inscriptions : "Semper nocuit differe paratis" (il a toujours nui de retarder ce qui était prêt) ; "Contentement parfait" ; "Rien que pour humanité" ; "Connais toi, toi même".

Localisation	: 56 - Pont-Scorff	Réf. : IA56000206
Adresse	: place de la Mairie	
Titre courant	: maison des Princes, tribunal	
Dénomination	: maison, tribunal	

---

## DESCRIPTION

SITUATION : en ville

PARTIES CONSTITUANTES : cour; mur de clôture

### MATERIAUX

Gros oeuvre : granite; pierre de taille; moellon; pan de bois; tufeau

Couverture : ardoise

### STRUCTURE

Vaisseaux et étages : sous-sol; 1 étage carré

ELEVATIONS : élévation à travées

COUVERTURE : toit à longs pans; pignon découvert; croupe; noue

DISTRIBUTION : escalier dans-oeuvre; escalier tournant à retours avec jour; en charpente

### DECOR

Technique : sculpture

Représentation : masque; pilastre; fronton; losange; pot à feu; coquille; masque; godron; ove; animal fantastique; chien; fleur; armoiries; croissant de lune

Les lucarnes sont sommées d'un fronton ainsi que la porte nord. Elles sont ornées de pilastres losangés et de pots à feu. Le décor de la lucarne centrale est particulièrement riche : une coquille Renaissance est frappée d'une tête humaine tandis que l'appui est sculpté de godrons. La porte du logis nord est surmontée d'une frise d'oves et de fleurs. Sur le rampant du pignon sud sont sculptés en ronde-bosse des animaux fabuleux et des chiens. La cheminée de la partie nord du corps principal est orné d'un blason mi-parti Pezron, mi-parti non identifié, avec les mâcles des Rohan en chef. Le pignon nord de la prison se termine par un croissant de lune.

## COMMENTAIRE DESCRIPTIF

La "Maison des Princes" est construite autour d'une cour et présente un plan irrégulier en U. L'élévation sur rue, en pierre de taille, est divisée en deux parties matérialisées par la toiture à croupe couvrant la première travée nord, tandis la partie sud à deux travées est couverte d'un toit à pignon découvert. Les deux parties ont une fenêtre d'angle à l'étage. En retour sur cour, au nord, la gabelle est construite en moellon régulier de granite et couverte d'un toit à pignon découvert. Dans l'angle, la tour d'escalier en moellon est également couverte d'une toiture à croupe. Côté sud, le corps de logis en moellon partiellement en rez-de-chaussée, partiellement à étage en pan de bois essenté, sert de liaison entre le corps principal et la prison ; celle-ci, construite en moellon plus ou moins régulier de granite, possède un étage carré et est couverte d'un toit à pignon découvert, le pignon nord arborant une sculpture en forme de croissant. La lucarne nord de l'élévation est en tufeau comme tout ou partie des cheminées du rez-de-chaussée et de l'étage.

TYPLOGIE : logis perpendiculaire à la rue; parti de plan asymétrique; plan complexe; niveaux décalés; fenêtre sur l'angle; cheminée sur gouttereau; évier; non mitoyen; front de parcelle

### COMPLÉMENT D'INFORMATION

L'ancien auditoire de justice, aujourd'hui mairie, se dresse toujours sur la place de Pont-Scorff dont il est l'élément structurant le plus ancien. Siège de la juridiction de la Roche-Moisan, l'appellation vient de la principauté de Rohan-Guéméné dont il relève. Édifié entre 1565 et 1577, il offre un modèle de maison à étage en pierre de style nouveau, celui de la seconde Renaissance. Les ouvertures esquissent un rythme en travées, la porte est surmontée d'un fronton triangulaire, les parties hautes prennent de l'importance avec les grandes lucarnes architecturées, celle du nord est en tuffeau. Le répertoire renaissant s'y déploie avec ostentation : pilastres losangés sommés de pots à feu, appui à godrons, fronton à coquille, corniches moulurées à denticule. Les fenêtres d'angle percées au 1<sup>er</sup> étage offrent un point de vue latéral. Très à la mode dans la seconde moitié du XVI<sup>e</sup> siècle elles sont autant décoratives qu'utilitaires. Les inscriptions en latin sur les linteaux des fenêtres, affichent le nouvel idéal humaniste : « Connais toi, toi même » ; « Rien que pour humanité ».

Derrière la façade rythmée se découvre un plan irrégulier en U construit autour d'une cour et comportant un corps de logis à deux travées au sud et un corps de logis au nord à une travée, perpendiculaire à la place et couvert d'une croupe en façade. Les anciennes prison et gabelle, contemporaines, sont situées chacune en vis à vis, en retour d'équerre à l'est.

La cheminée en tuffeau de l'actuelle salle du conseil ornait probablement l'ancienne salle de réception de l'officier seigneurial. Sur la hotte, le blason mi-parti, porté par un personnage, expose les armes d'alliance du mari et de la femme, gravées aussi sur le linteau de la cheminée. La présence des macles des Rohan sur le blason est une marque d'honneur à l'officier par le grand seigneur. La composition et le traitement du décor montrent une interprétation rustique du répertoire Renaissant : lourdeur des deux frontons imbriqués, pinacles schématiques sommés de curieux pots à feu, piédroits galbés à cannelures. La facture des autres cheminées et des lucarnes est très comparable.

## DOCUMENTATION

### Archives

- Archives de la Mairie, maison dite des Princes. Série de plans, élévations, coupes.

## TABLE DES ILLUSTRATIONS

Pl.	1	Plan de situation. Extrait cadastral 1983, section AL, échelle 1/1000 <sup>e</sup> .	
Doc.	1	Élévation est, dessin de Tassin, 1920.	98 56 0161 X
Doc.	2	Plan du rez-de-chaussée, par Tassin, 1920.	98 56 0158 X
Doc.	3	Plan du premier étage, par Tassin.	98 56 0159 X
Doc.	4	Coupe transversale. Le corps principal, dessin de Tassin, 1920.	98 56 0160 X
Doc.	5	Plan du rez-de-chaussée, par D. Lefèvre, 1989. État projeté.	98 56 0162 X
Doc.	6	Plan de l'étage, par D. Lefèvre, 1989. État projeté.	98 56 0163 X
Doc.	7	Maison des Princes (1565). Carte postale. (Doc. A.D. Morbihan).	97 56 0302 X
Doc.	8	Maison des Princes de Rohan. Carte postale, coll. Laussedat, Châteaudun. (Doc. A.D. Morbihan).	97 56 0304 X
Fig.	1	Élévation est.	97 56 0913 X 97 56 0917 XA* 99 56 0306 ZA*
Fig.	2	Ancienne prison, pignon nord.	97 56 0963 X 00 56 0312 XA*
Fig.	3	Cour postérieure, vue générale.	97 56 0964 X
Fig.	4	Détail du pignon sud.	97 56 0961 X 00 56 0026 XA*
Fig.	5	Élévation ouest.	97 56 0962 X

TABLE DES ILLUSTRATIONS (suite)

Fig. 6	Détail d'une fenêtre datée 1565 sur le mur nord de l'ancienne gabelle.	97 56 0960 X 00 56 0348 ZA*
Fig. 7	Élévation est, détail de la lucarne sud.	97 56 0914 X
Fig. 8	Élévation est, détail de la lucarne médiane.	97 56 0915 X
Fig. 9	Élévation est, détail de la lucarne nord.	97 56 0916 X
Fig. 10	Rez-de-chaussée, salle sud. Bureau du maire, vue générale de la cheminée.	98 56 0081 X
Fig. 11	Rez-de-chaussée, pièce nord, vue générale de la cheminée.	98 56 0082 X
Fig. 12	Étage, partie nord. Salle du conseil, vue générale.	98 56 0090 X
Fig. 13	Étage, partie nord. Salle du conseil, vue générale de la cheminée.	98 56 0088 X 00 56 0036 XA*
Fig. 14	Étage, partie nord. Salle du conseil, détail du manteau de la cheminée.	98 56 0089 X
Fig. 15	Étage, salle sud, vue générale.	98 56 0085 X
Fig. 16	Étage, salle sud. cheminée du mur sud, vue générale.	98 56 0084 X
Fig. 17	Étage, salle sud. cheminée du mur nord, vue générale.	98 56 0083 X
Fig. 18	Ancienne gabelle. rez-de-chaussée, vue générale de la cheminée.	98 56 0157 X

\* Clichés couleur disponibles à la photothèque de l'Inventaire.

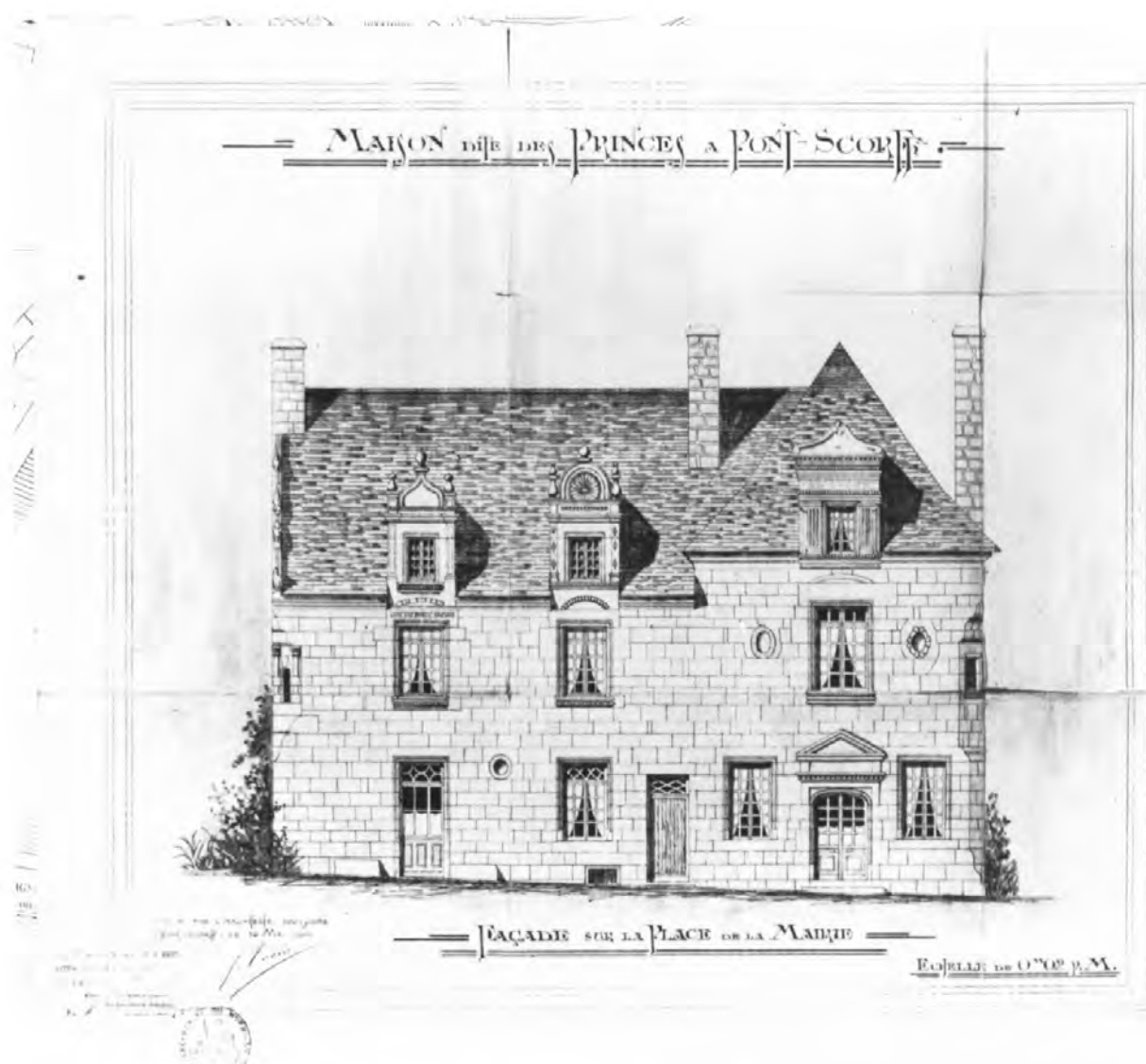
Pl. 1 Plan de situation. Extrait cadastral 1983, section AL, échelle 1/1000<sup>e</sup>.



maison ; dite Maison des Princes; palais de justice; mairie

Doc. 01 Elévation est, dessin de Tassin, 1920

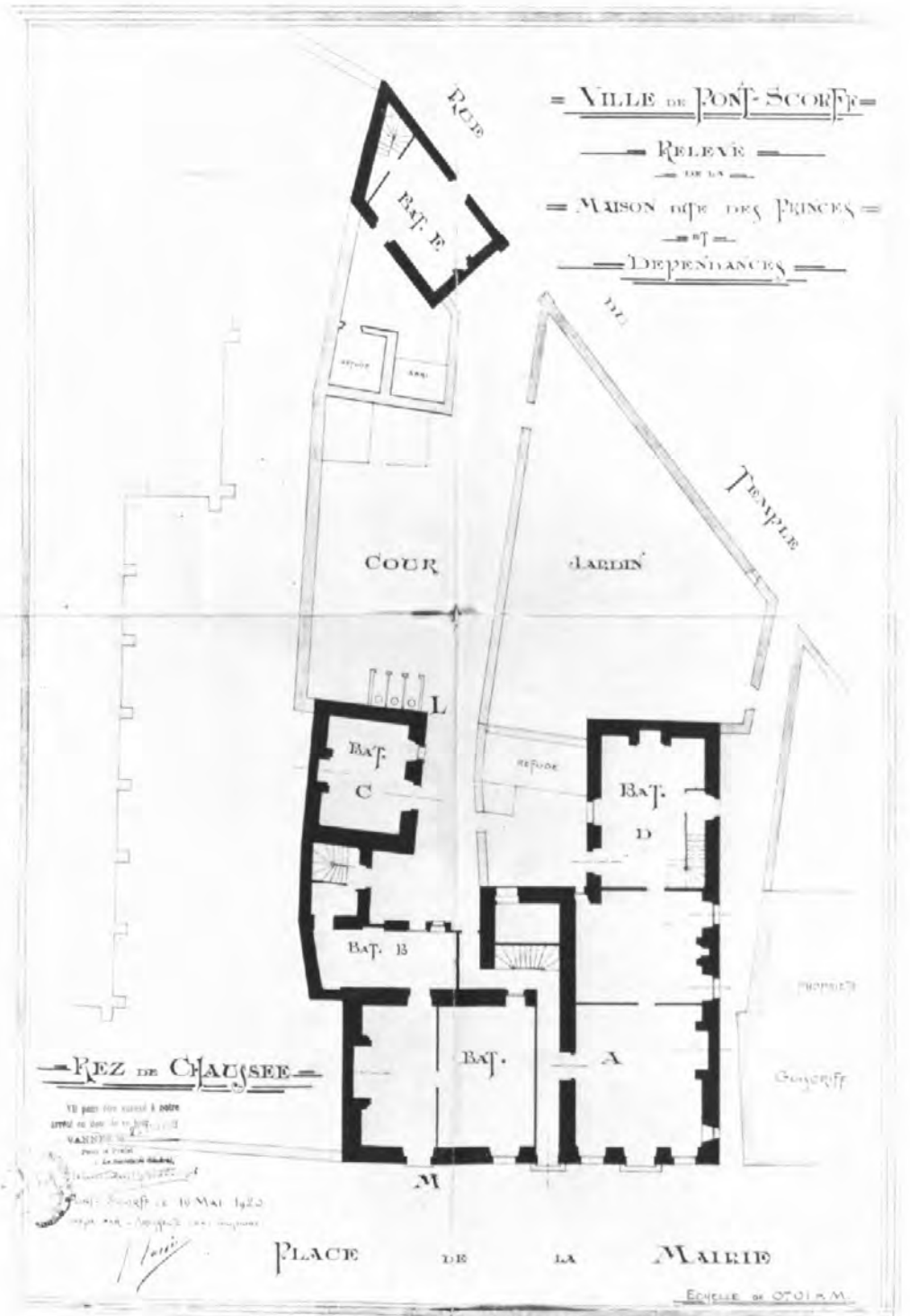
Phot. Inv. B. Bègne  
9856 00161 X



maison ; dite Maison des Princes; palais de justice; mairie

Doc. 02 Plan du rez-de-chaussée, par Tassin, 1920

Repro. Inv. B. Bègne 98 56 00158 X

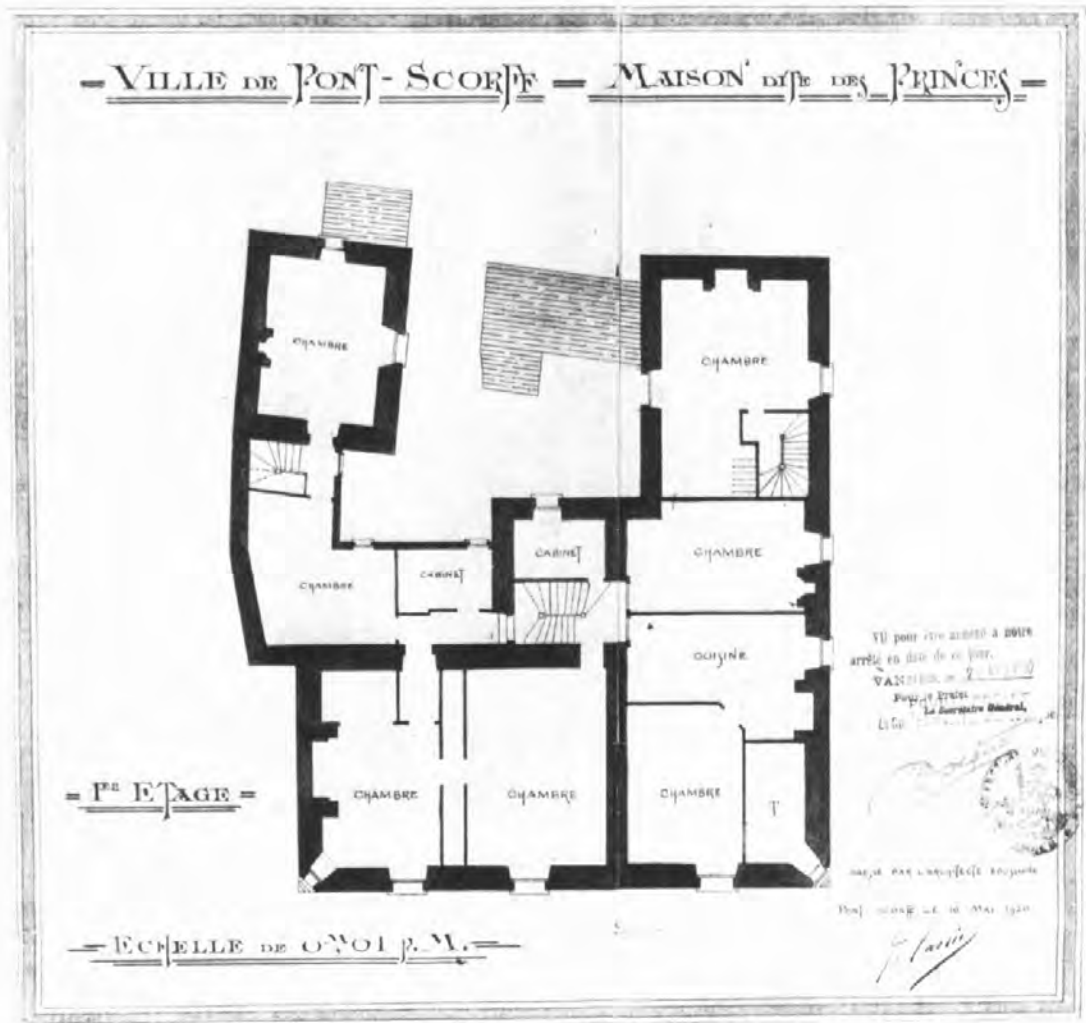




maison ; dite Maison des Princes; palais de justice; mairie

Doc. 03 Plan du premier étage, par Tassin, 1920

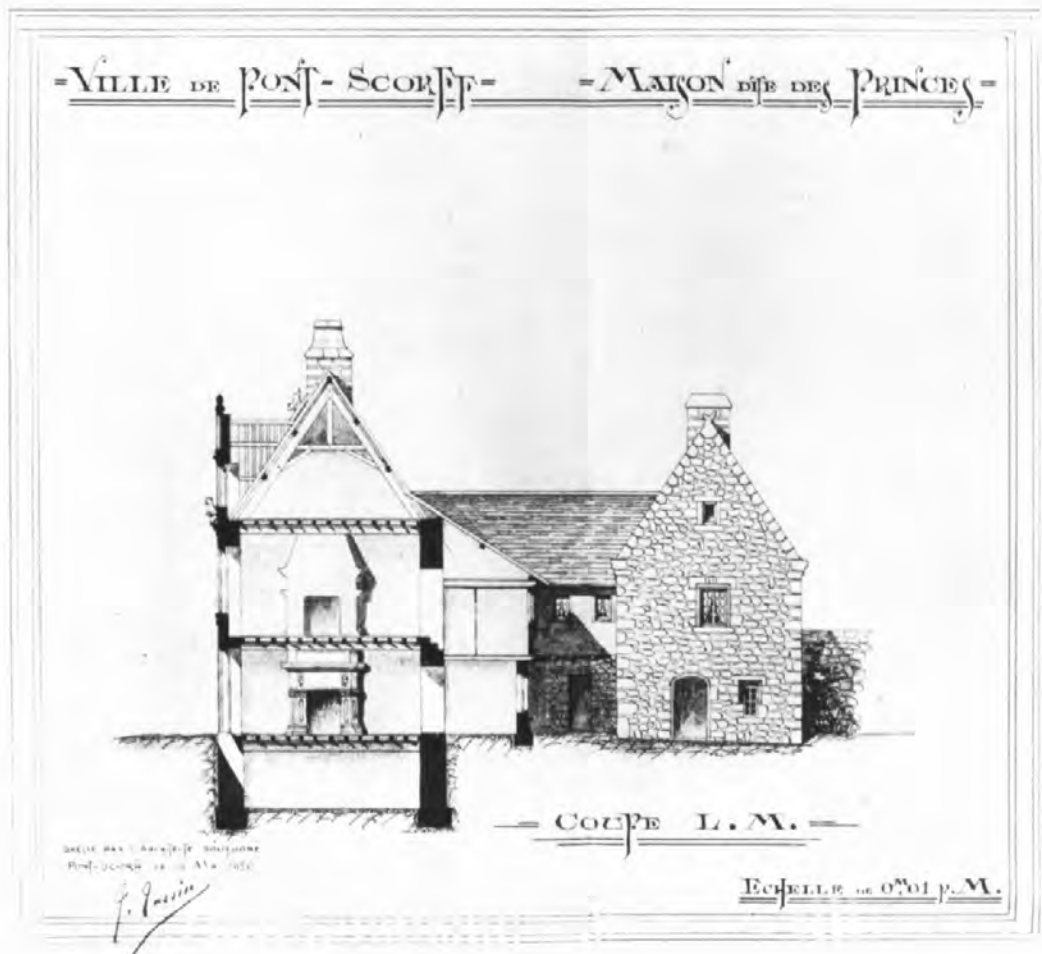
Repro. Inv. B. Bègne 98 56 00159 X



Maison ; dite Maison des Princes ; palais de justice ; mairie

Doc. 04 Coupe transversale. Le corps principal, dessin de Tassin, 1920.

Repro. Inv. B. Bègne  
98 56 0160 X



maison ; dite Maison des Princes; palais de justice; mairie

Doc. 05 Plan du rez-de-chaussée, par D.  
Lefèvre, 1989. Etat projeté.

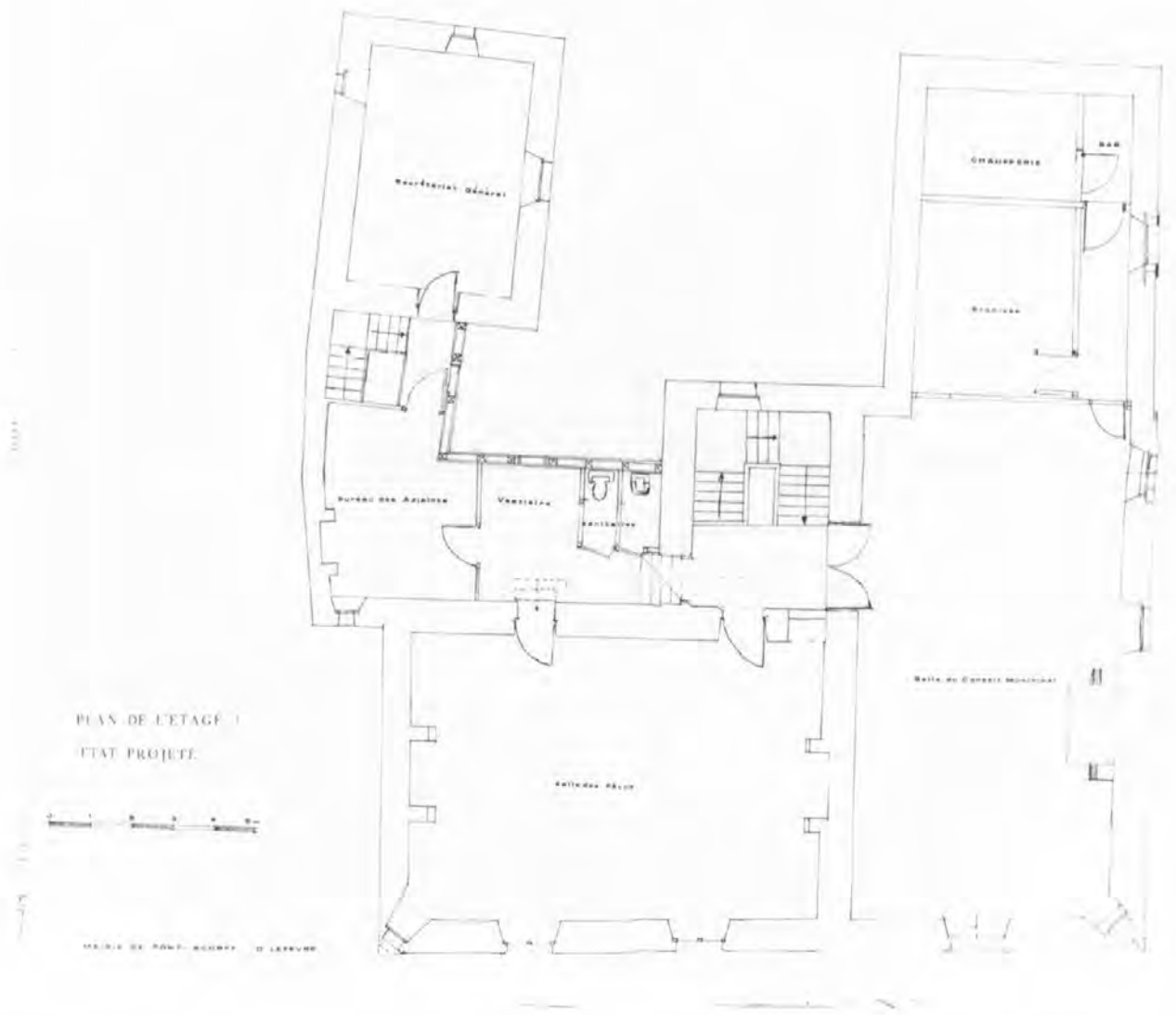
Repro. Inv. B. Bègne  
98 56 00162 X



maison ; dite Maison des Princes; palais de justice; mairie

Doc. 06 Plan de l'étage, par D. Lefèvre, 1989.  
Etat projeté.

Repro. Inv. B. Bègne  
98 56 00163 X



maison ; dite Maison des Princes;palais de justice;mairie

Doc. 07 Maison des Princes (1565). Carte postale. (Doc. A.D. Morbihan).

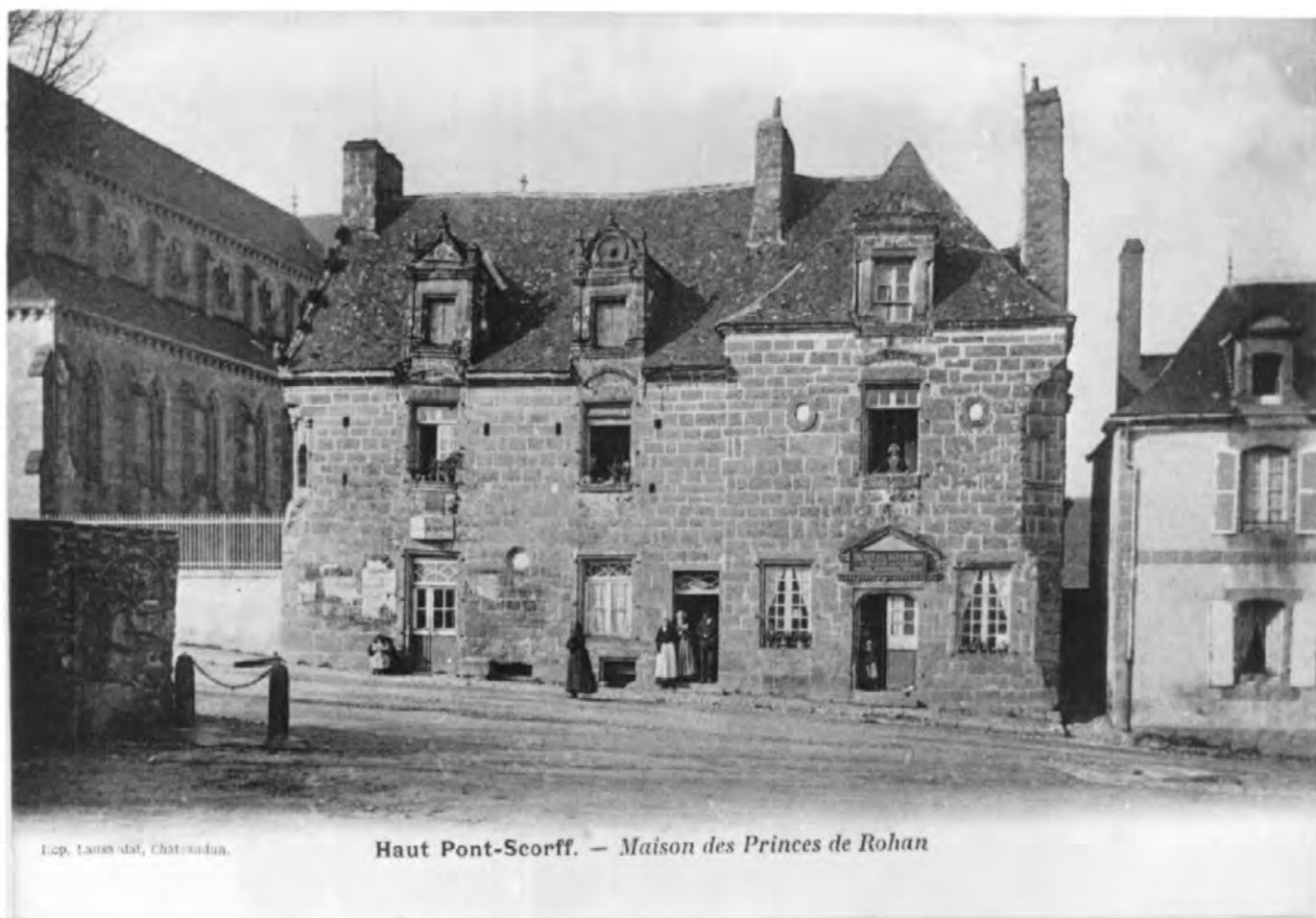
Repro. Inv. B. Bègne  
97 56 00302 X



maison ; dite Maison des Princes; palais de justice; mairie

Doc. 08 **Maison des Princes de Rohan. Carte postale** (Doc. A.D. Morbihan).

Repro. Inv. B. Bègne  
97 56 00304 X



maison ; dite Maison des Princes; palais de justice; mairie

Fig. 01 Elévation est.

Phot. Inv. B. Bègne

97 56 00913 X

97 56 00917 XA

99 56 00306 ZA



maison ; dite Maison des Princes; palais de justice; mairie

Fig. 02 Ancienne prison, pignon nord.

Phot. Inv. B. Bègne

97 56 00963 X

00 56 00312 XA





Maison ; dite Maison des Princes ; palais de justice ; mairie

Fig. 03 Cour postérieure, vue générale.

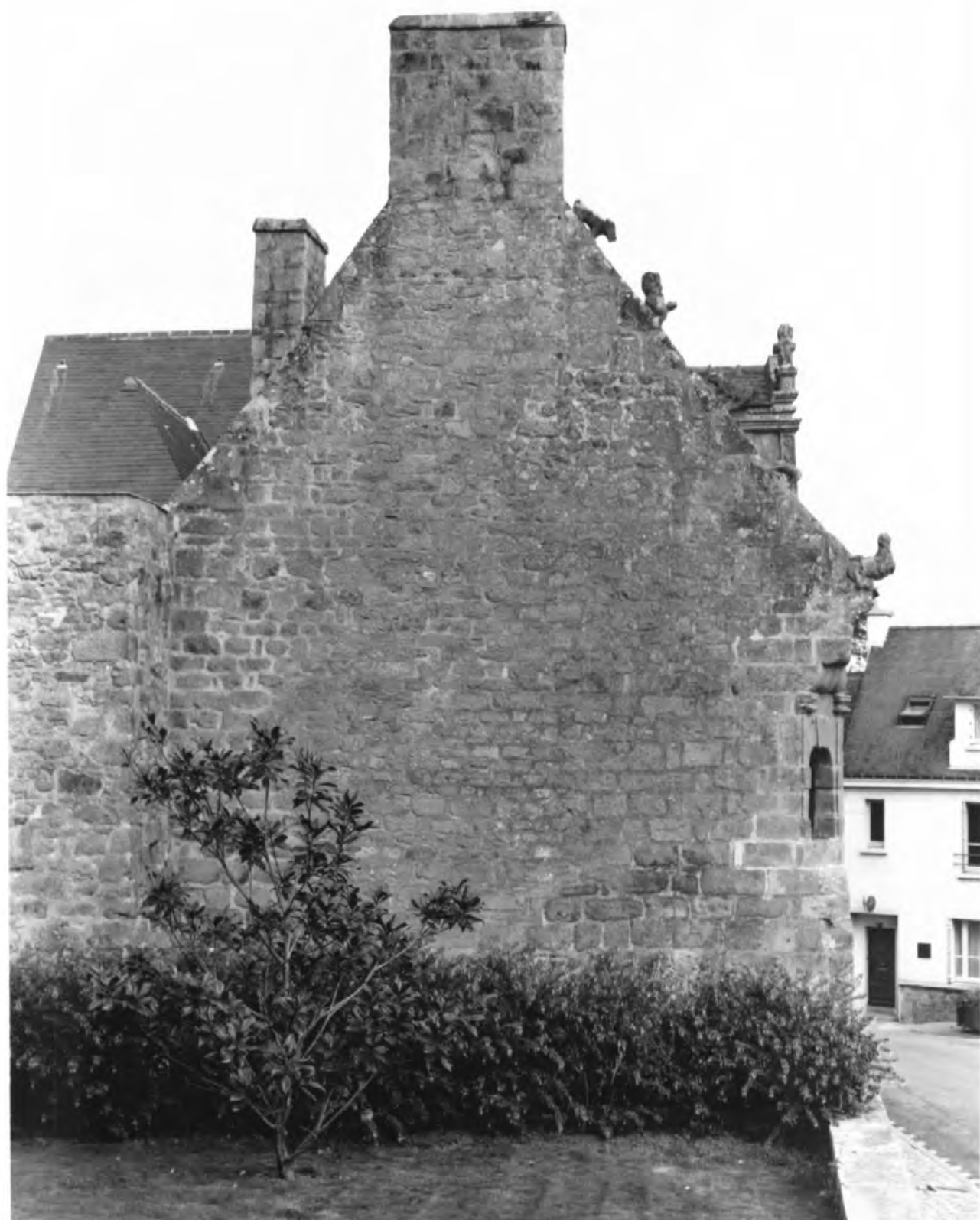
Phot. Inv. B. Bègne  
97 56 0964 X



maison ; dite Maison des Princes; palais de justice; mairie

Fig. 04 Détail du pignon sud.

Phot. Inv. B. Bègne  
97 56 00961 X  
00 56 00026 XA



maison ; dite Maison des Princes; palais de justice; mairie

Fig. 05 Elévation ouest.

Phot. Inv. B. Bègne  
97 56 00962 X



maison ; dite Maison des Princes;palais de justice;mairie

Fig. 06 Détail d'une fenêtre datée 1565 sur le mur nord de l'ancienne gabelle.

Phot. Inv. B. Bègne  
97 56 00960 X  
00 56 00348ZA



Maison ; dite Maison des Princes ; palais de justice ; mairie

Fig. 07 Élévation est, détail de la lucarne sud.

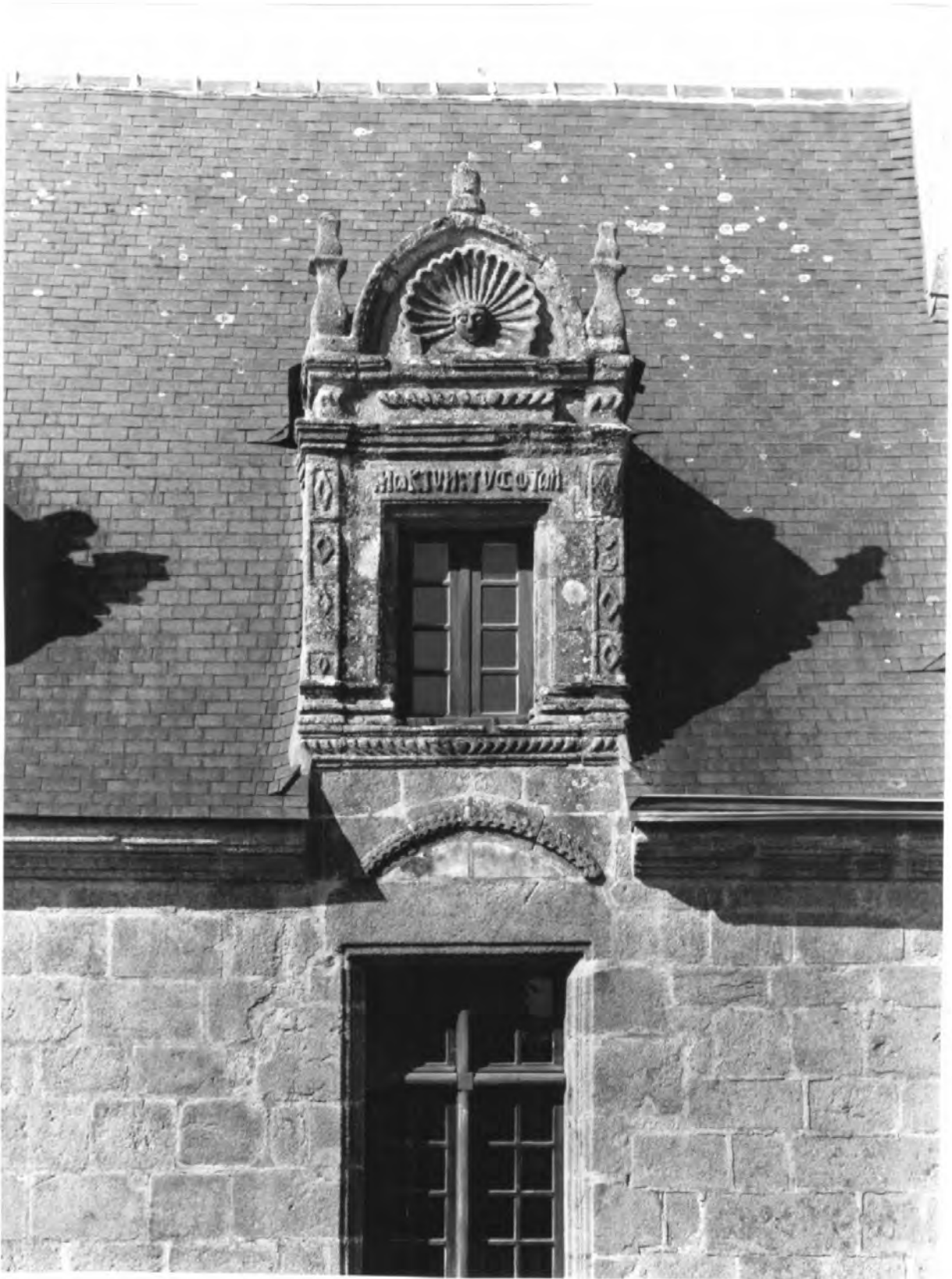
Phot. Inv. B. Bègne  
97 56 0914 X



Maison ; dite Maison des Princes ; palais de justice ; mairie

Fig. 08 Élévation est, détail de la lucarne médiane.

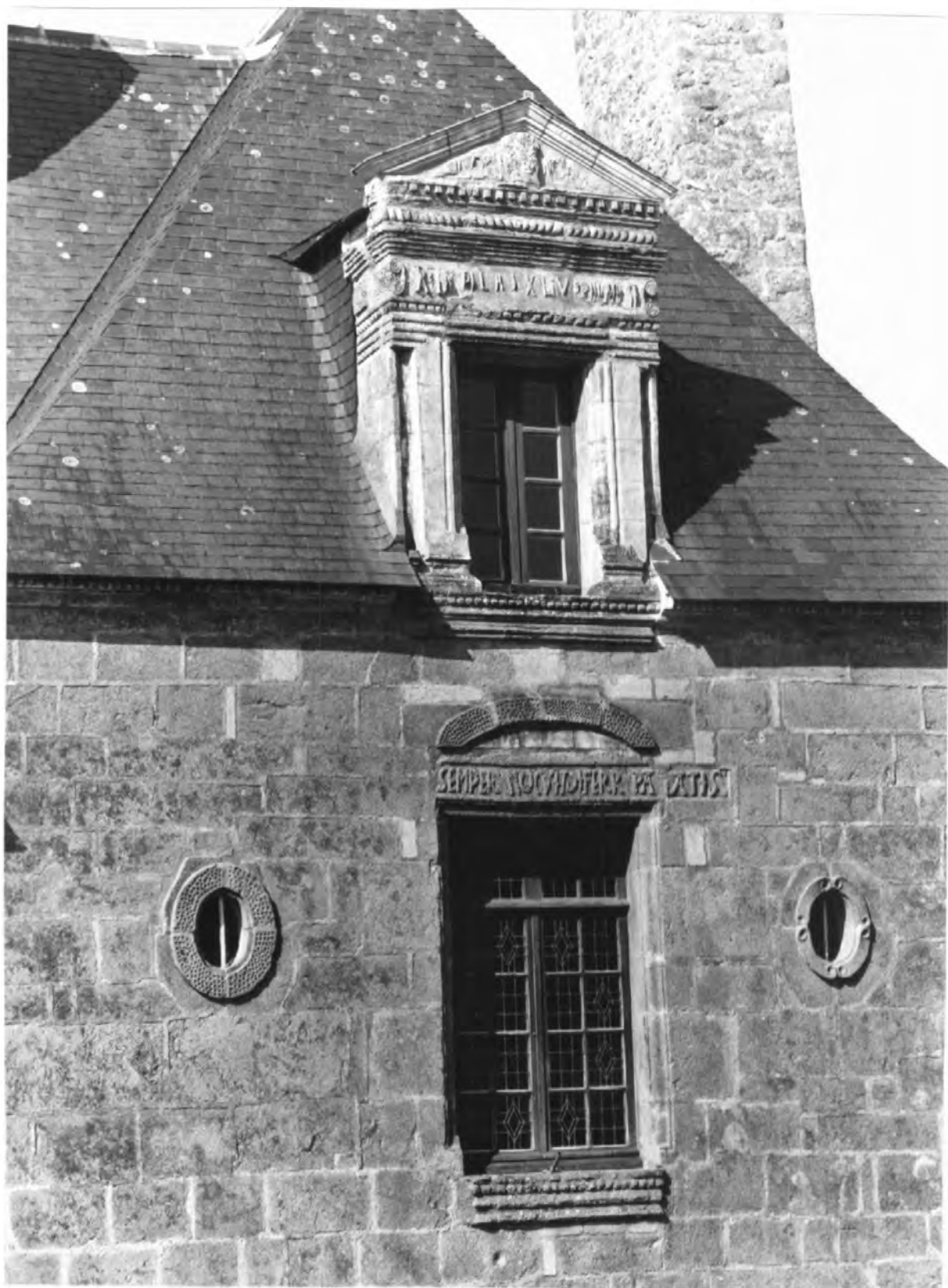
Phot. Inv. B. Bègne  
97 56 0915 X



Maison ; dite Maison des Princes ; palais de justice ; mairie

Fig. 09 Élévation est, détail de la lucarne nord.

Phot. Inv. B. Bègne  
97 56 0916 X



Maison ; dite Maison des Princes ; palais de justice ; mairie

Fig.10 Rez-de-chaussée, salle sud. Bureau du maire, vue générale de la cheminée.

Phot. Inv. B. Bègne  
98 56 0081 X





Maison ; dite Maison des Princes ; palais de justice ; mairie

Fig. 11 Rez-de-chaussée, pièce nord, vue générale de la cheminée. Phot. Inv. B. Bègne  
98 56 0082 X



Maison ; dite Maison des Princes ; palais de justice ; mairie

Fig. 12 Étage, partie nord. Salle du conseil, vue générale.

Phot. Inv. B. Bègne  
98 56 0090 X



## Maison ; dite Maison des Princes ; palais de justice ; mairie

Fig. 13 Étage, partie nord. Salle du conseil, vue générale de la cheminée.

Phot. Inv. B. Bègne  
98 56 0088 X  
00 56 0036 XA\*



Maison ; dite Maison des Princes ; palais de justice ; mairie

Fig. 14 Étage, partie nord. Salle du conseil, détail du manteau de la cheminée.

Phot. Inv. B. Bègne  
98 56 0089 X



Maison ; dite Maison des Princes ; palais de justice ; mairie

Fig. 15 Étage, salle sud, vue générale.

Phot. Inv. B. Bègne  
98 56 0085 X



Maison ; dite Maison des Princes ; palais de justice ; mairie

Fig. 16 Étage, salle sud, cheminée du mur sud, vue générale. Phot. Inv. B. Bègne  
98 56 0084 X





## Maison ; dite Maison des Princes ; palais de justice ; mairie

Fig. 18 Ancienne gabelle, rez-de-chaussée, vue générale de la cheminée.

Phot. Inv. B. Bègne  
98 56 0157 X

