

Localisation	: 56	Référence : IA56000180
Aire d'étude	: Pont-Scorff	
Commune	: Caudan	
Lieu-dit	: Kerbley	
Titre courant	: <b>chapelle Notre-Dame-de-Vérité</b>	
Dénomination	: chapelle	
Vocable	: Notre-Dame-de-Vérité	

---

Cartographie : Lambert0 0172112 2329150

Cadastre : 1818 A 36; 1980 YI 20, 3

Statut juridique : propriété de la commune

Protection : inscrit MH en 1934/03/20 :

à signaler

Etat de conservation : restauré

Dossier d'inventaire topographique établi en 1974, 1997 par Fouere; Georgelin Marie-Hélène; Tanguy-Schroër Judith; Toscer Catherine

(c) Inventaire général, 1974

Oeuvre référencée aussi par :  
Référence MH : PA00091145

---

## HISTORIQUE

Datation : 1ère moitié 16e siècle, 1er quart 17e siècle, 3e quart 18e siècle, 1er quart 19e siècle, 1765 (porte la date)

Auteur(s) :  
maître d'oeuvre inconnu.

Commentaire : La chapelle est construite dans la première moitié du 16e siècle. L'adjonction d'un bas-côté au nord dans le premier quart du 17e siècle a entraîné la reconstruction de la façade ouest. Le mur nord montre des traces de reprise qui semblent correspondre à la suppression d'un corps en avancée, peut-être un porche, figurant sur le plan cadastral de 1818. Une sacristie est ajoutée au nord-est de l'édifice après 1818. La fontaine de dévotion est datée 1765, elle porte une inscription : "NOTRE DAME DE VERITE MDCCCLXV".

## DESCRIPTION

SITUATION : en écart

PARTIES CONSTITUANTES : fontaine de dévotion

MATERIAUX

Localisation : 56 - Caudan Réf. : IA56000180  
Lieu-dit : Kerbley  
Titre courant : chapelle Notre-Dame-de-Vérité  
Dénomination : chapelle

---

Gros oeuvre : granite; pierre de taille  
Couverture : ardoise

#### STRUCTURE

Dimensions (en cm) : h = 207, l = 200, la = 150  
Parti de plan : plan allongé  
Vaisseaux et étages : 2 vaisseaux

COUVERTURE : toit à longs pans; pignon découvert; appentis massé

#### DECOR

Technique : sculpture

Représentation : ange; animal fantastique; accolade; chou; fleuron; pinacle

Un ange aux ailes déployées est sculpté en ronde-bosse sur la pierre d'assise du rampant sud-est. Il fait pendant à l'animal fantastique sculpté sur celle du rampant sud-ouest. La porte sud est surmontée d'une accolade ornée de choux frisés et terminée par un fleuron, accostée de pinacles dissemblables.

#### COMMENTAIRE DESCRIPTIF

Le plan rectangulaire de la chapelle ne comprend qu'un seul bas-côté au nord. Ainsi, la façade ouest est dissymétrique avec un rampant nord plus long que celui du sud. Une vaste baie en arc légèrement brisé sur le pignon est éclairée la nef. La sacristie au nord est couverte en appentis. La fontaine de dévotion située à une centaine de mètres au nord-est de la chapelle a une structure classique à pignon et niche. Elle a conservé son enclos en pierre de taille.

TYPLOGIE : chapelle avec banc; fontaine-mur

## DOCUMENTATION

### Bibliographie

- DU HALGOUËT, Hervé. **Notes archéologiques sur le département du Morbihan**. T. 1, 1942-1952, p. 73-75.

## COMPLÈMENT D'INFORMATION

Le plan cadastral de 1818 ne recoupe pas le plan actuel : il montre un corps en avancée au nord qui peut avoir été un porche, disparu, auquel aurait été accolée la sacristie.

Cette chapelle construite à l'orée du village de Kerbley dans la première moitié du XVI<sup>e</sup> siècle, présente une façade occidentale dissymétrique encadrée par deux contreforts d'angles. Le plan rectangulaire ne comprend qu'un seul bas-côté au nord. Son adjonction dans le 1<sup>er</sup> quart du XVII<sup>e</sup> siècle a entraîné la reconstruction de la façade. Ainsi les rampants sont-ils inégaux, celui du nord étant plus long que celui du sud. La disparition du retable, autrefois adossé au mur du chevet, ne justifiait plus l'obturation de la baie d'axe. En 1974, elle a été rouverte afin de mieux éclairer l'intérieur de l'édifice.

Une campagne de travaux, dans les premières années du XVII<sup>e</sup> siècle, donne lieu à la construction d'un bas-côté au nord et à l'édification d'un jubé. Quatre arcades en tiers-point à moulures pénétrantes sur piles rondes séparent la nef du bas-côté nord. Le jubé aujourd'hui adossé à la façade occidentale, a été transformé en tribune. Il se trouvait jadis à la hauteur du second pilier dont la base et le socle portent encore des traces de mutilation. Un autel devait y être accolé, ce qui expliquerait l'existence dans le mur sud d'une crédence à cet endroit. Du jubé, daté 1612 et signé P. LE DAIO, ne subsiste que la structure. Les huit panneaux doubles en bois sculpté, heureusement photographiés, représentant les apôtres mais aussi des scènes de la Passion et de la Vie du Christ, ont disparu durant la Seconde Guerre mondiale. L'attitude outrancière de certains personnages, leur mimique expressive, le souci du détail anecdotique conféraient à ces bas-reliefs une vitalité toute flamande dont le sculpteur s'est manifestement inspiré.

TABLE DES ILLUSTRATIONS

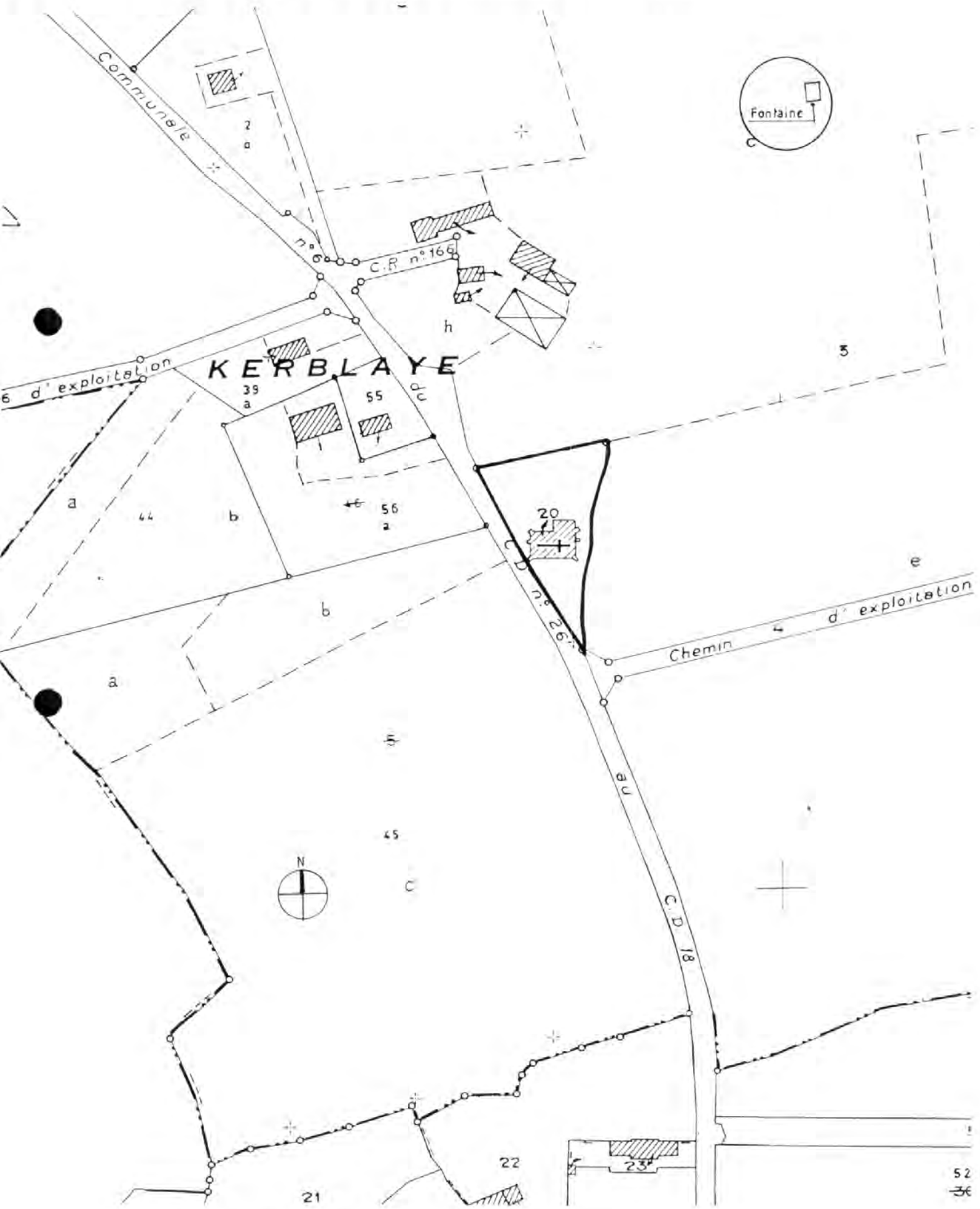
Pl.	1	Extrait cadastral 1980, section YI, échelle 1/2000 <sup>e</sup> .	
Doc.	1	Chapelle de la Vérité, cadastre ancien 1818, section A. (Doc. A.D. Morbihan).	97 56 0241 X
Doc.	2	Chapelle de la Vérité, cadastre ancien 1818, section A. (Doc. A.D. Morbihan).	97 56 0225 X
Fig.	1	Vue générale sud.	99 56 0569 X 97 56 0653 XA* 99 56 0277 ZA* 99 56 0278 ZA*
Fig.	2	Vue générale sud-ouest.	97 56 0598 X 00 56 0287 XA*
Fig.	3	Vue générale ouest.	97 56 0597 X 00 56 0288 XA* 99 56 0279 ZA*
Fig.	4	Vue générale sud.	97 56 0658 X 97 56 0659 XA*
Fig.	5	Élévation sud, détail de la porte et d'une fenêtre.	97 56 0654 X 97 56 0655 XA*
Fig.	6	Détail du rampant sud-est : ange.	97 56 0755 X
Fig.	7	Détail rampant nord-ouest : chien ?	97 56 0657 X
Fig.	8	Détail rampant sud-ouest : animal fantastique ?	97 56 0656 X
Fig.	9	Détail de la croix de clocher.	97 56 0594 X
Fig.	10	Vue intérieure vers l'est.	97 56 0596 X
Fig.	11	Vue intérieure vers l'ouest.	97 56 0595 X 00 56 0039 XA* 00 56 0040 XA*
Fig.	12	Charpente, vue générale.	97 56 0589 X
Fig.	13	Mur est, détail de la crédence.	97 56 0580 X 97 56 0577 XA*

TABLE DES ILLUSTRATIONS (suite)

Fig.	14	Mur sud, détail de la crédence.	97 56 0581 X
Fig.	15	Mur sud, détail du bénitier.	97 56 0582 X
Fig.	16	Fontaine Notre-Dame-de-Vérité, vue générale.	97 56 0703 X 97 56 0772 XA* 97 56 0285 ZA*

\* Clichés couleur disponibles à la photothèque de l'Inventaire

Pl. I Plan de situation. Extrait cadastral 1980, section YI, échelle 1/2000<sup>e</sup>



chapelle ; chapelle Notre-Dame de Vérité

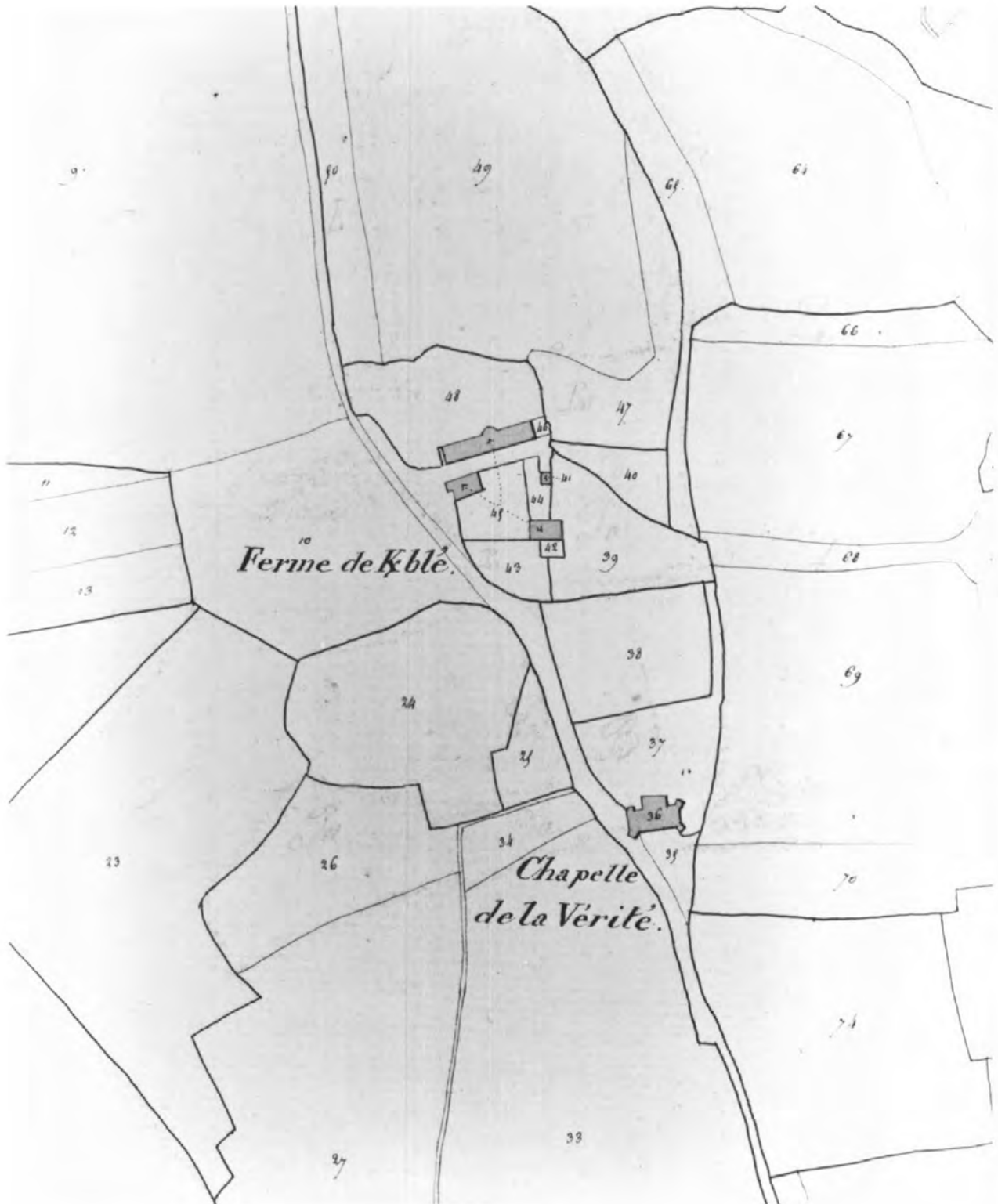
Doc.01 Cadastre ancien 1818, section A.

Repro. Inv. B. Bègne  
97 56 00241 X B

chapelle ; chapelle Notre-Dame de Vérité

Doc.02 Cadastre ancien 1818, section A.

Repro. Inv. B. Bègne  
97 56 002:25 X B





chapelle ; chapelle Notre-Dame de Vérité

Fig.01 Vue générale sud.

Phot. Inv. B. Bègne  
99 56 00569 X

97 56 00653 XA

99 56 00277 ZA

99 56 00278 ZA



chapelle ; chapelle Notre-Dame de Vérité

Fig.02 Vue générale sud-ouest

Phot. Inv. B. Bègne  
97 56 00598 X  
005600287XA



chapelle ; chapelle Notre-Dame de Vérité

Fig.03 Vue générale ouest.

Phot. Inv. B. Bègne  
97 56 00597 X

99 56 00279 ZA  
00 56 00288 XA



chapelle ; chapelle Notre-Dame de Vérité

Fig.04 Vue générale sud.

Phot. Inv. B. Bègne  
97 56 00658 X  
97560659XA



chapelle ; chapelle Notre-Dame de Vérité

Fig.05 Elévation sud, détail de la porte et d'une fenêtre.

Phot. Inv. B. Bègne  
97 56 006:54 X  
97560655XA



chapelle ; chapelle Notre-Dame de Vérité

Fig.06 Détail du rampant sud-est : l'ange.

Phot. Inv. B. Bègne  
97 56 00755 X



chapelle ; chapelle Notre-Dame de Vérité

Fig.08 Détail du rampant sud-ouest : animal fantastique.

Phot. Inv. B. Bègne  
97 56 006:36 X



chapelle ; chapelle Notre-Dame de Vérité

Fig.07 Détail du rampant nord-ouest : chien.

Phot. Inv. B. Bègne  
97 56 006:57 X

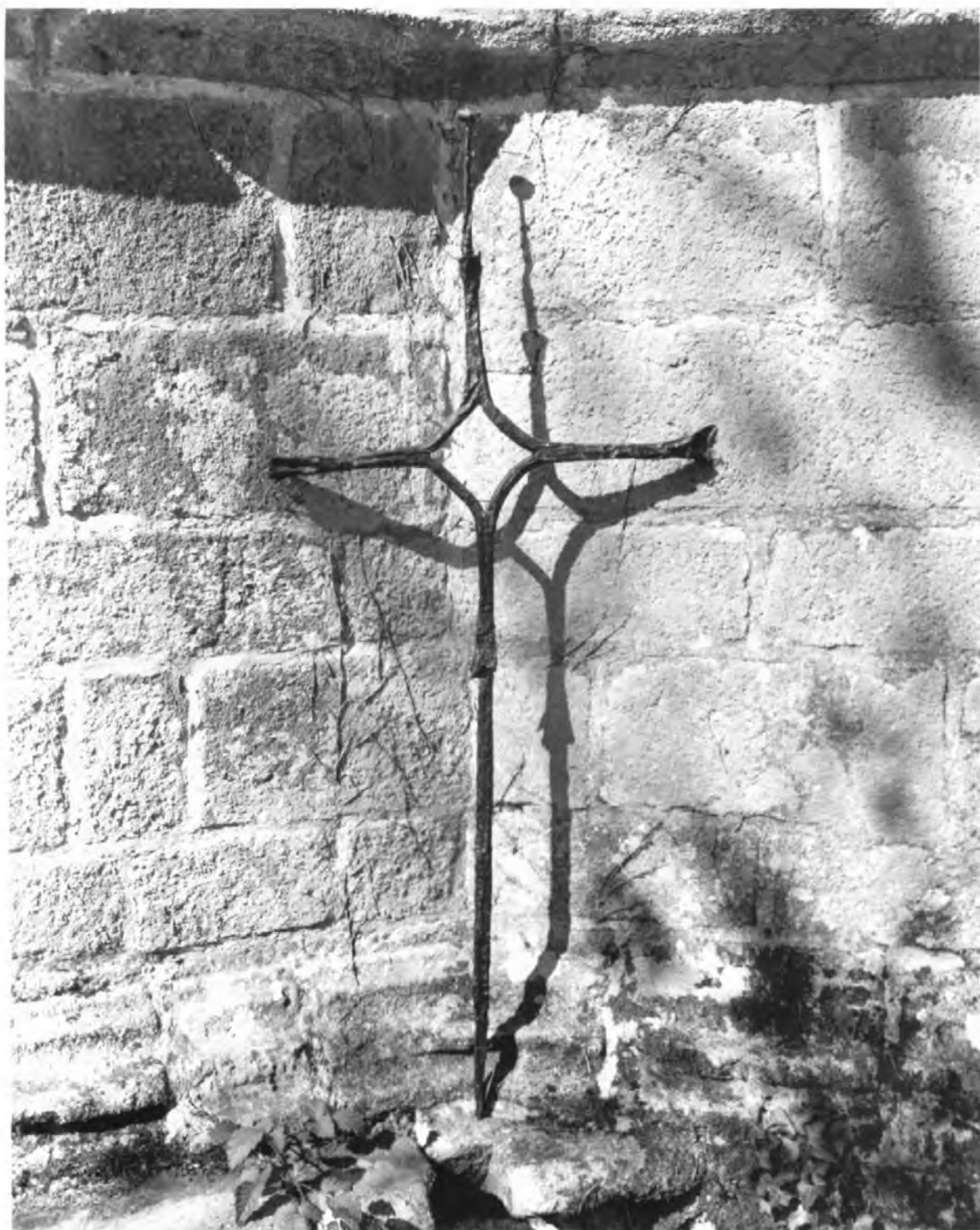




chapelle ; chapelle Notre-Dame de Vérité

Fig.09 Détail de la croix de clocher.

Phot. Inv. B. Bègne  
97 56 00594 X



chapelle ; chapelle Notre-Dame de Vérité

Fig.10 Vue intérieure prise vers l'est.

Phot. Inv. B. Bègne  
97 56 00596 X



chapelle ; chapelle Notre-Dame de Vérité

Fig.11 Vue intérieure prise vers l'ouest.

Phot. Inv. B. Bègne  
97 56 00595 X

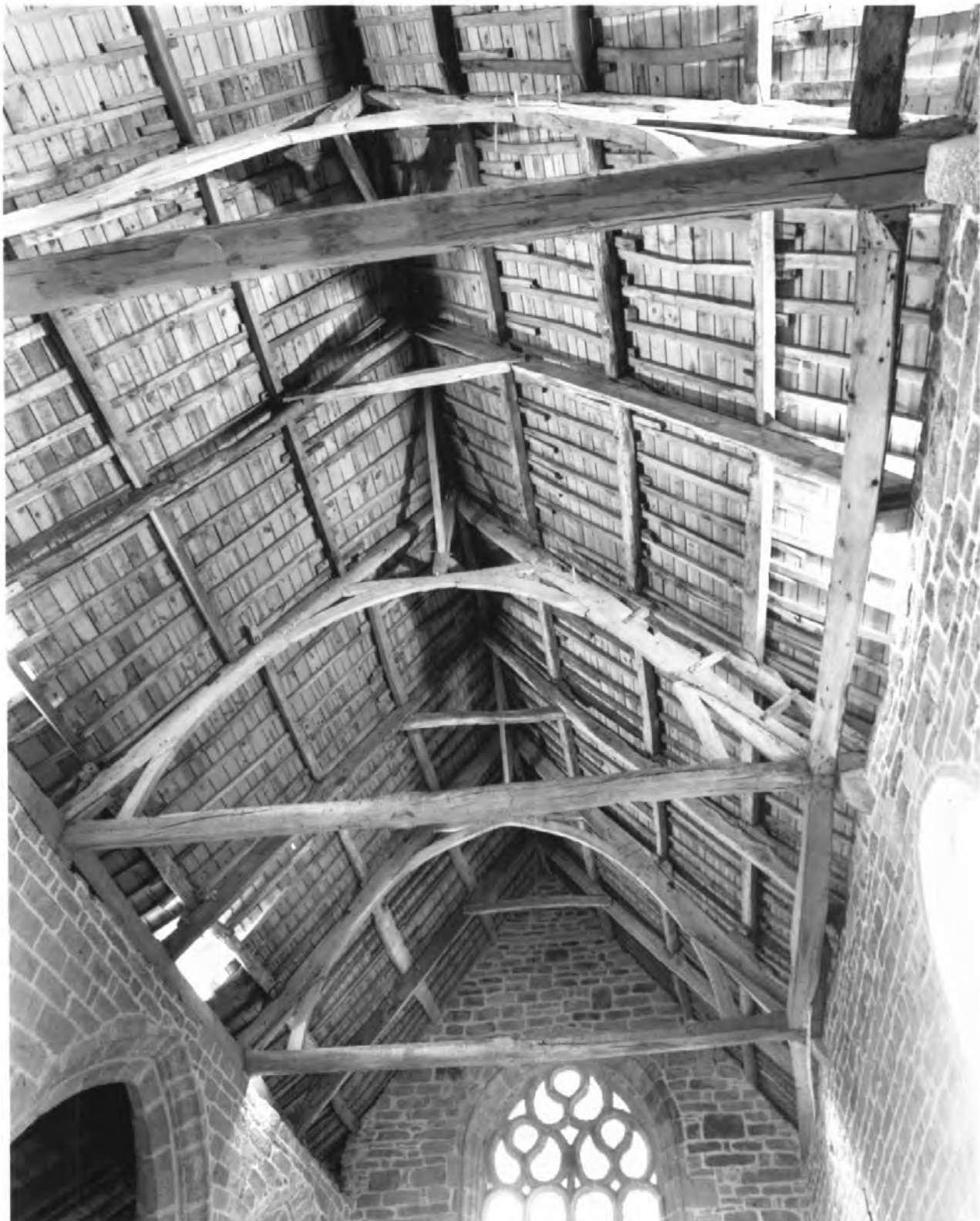
00 56 00039 XA  
00 56 00040 XA



chapelle ; chapelle Notre-Dame de Vérité

Fig.12 Vue générale de la charpente.

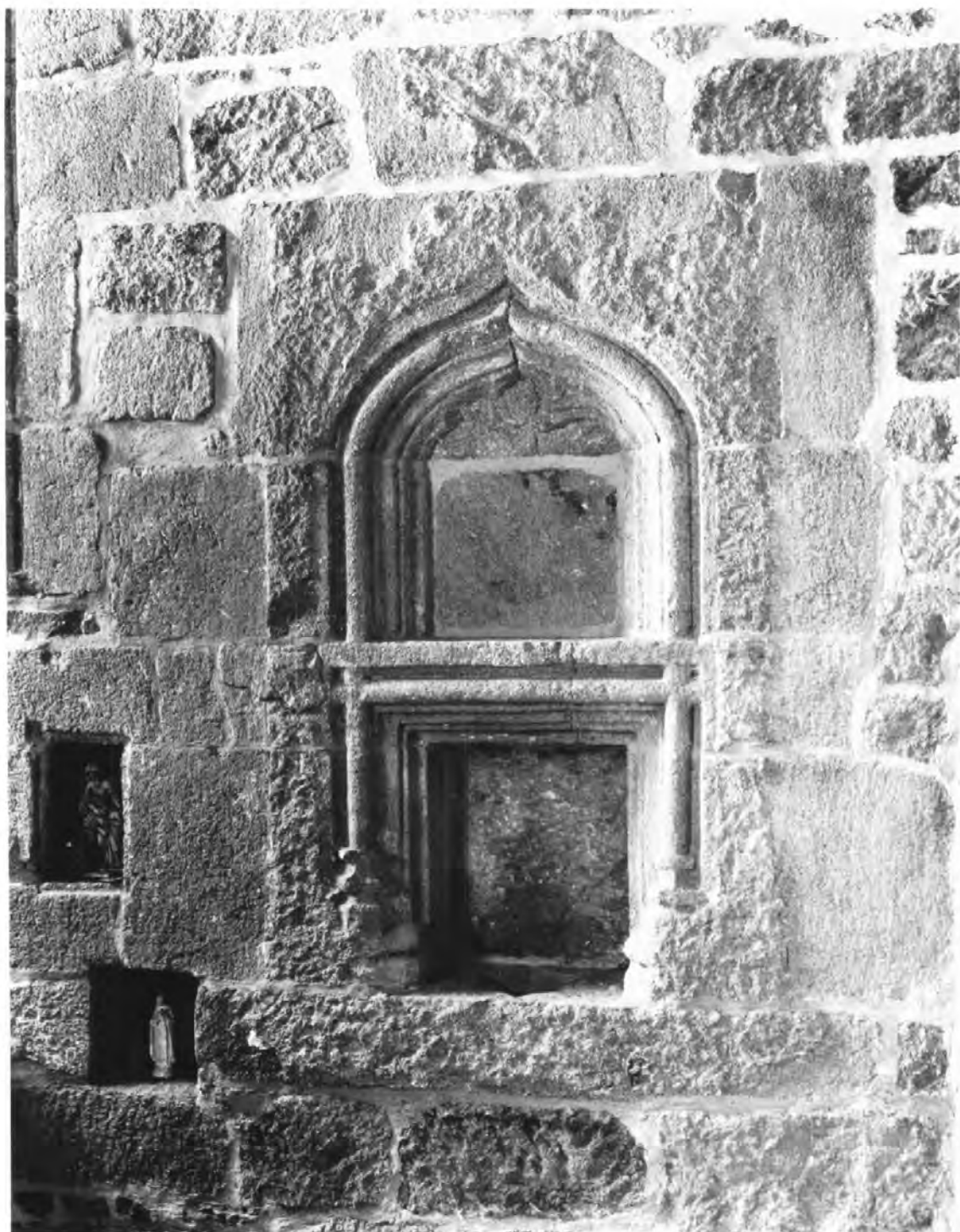
Phot. Inv. B. Bègne  
97 56 00539 X



chapelle ; chapelle Notre-Dame de Vérité

Fig.13 Mur est, détail de la niche crédence.

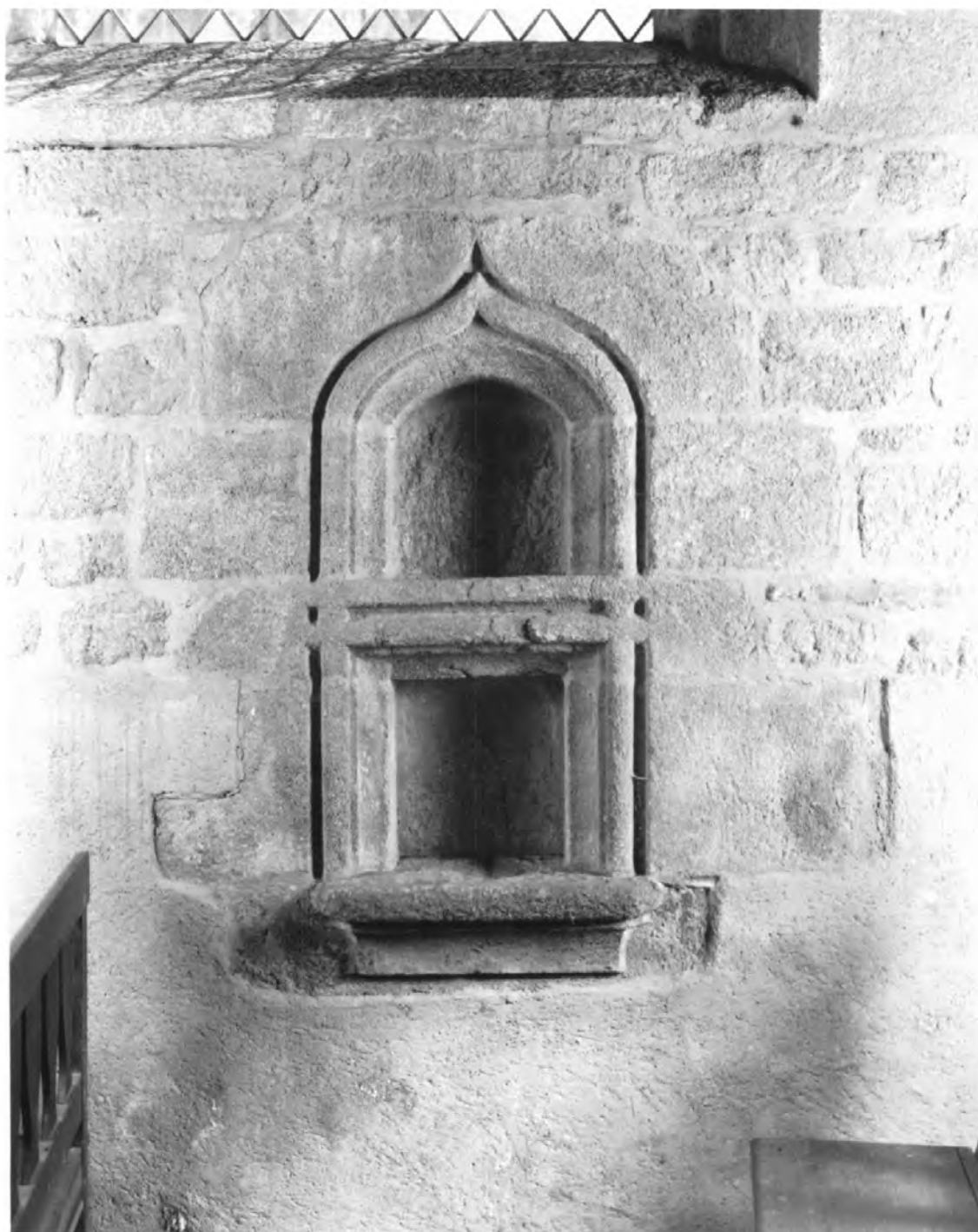
Phot. Inv. B. Bègne  
97 56 00530 X  
97560577XA



chapelle ; chapelle Notre-Dame de Vérité

Fig.14 Mur sud, détail de la niche crédence.

Phot. Inv. B. Bègne  
97 56 005:31 X



chapelle ; chapelle Notre-Dame de Vérité

Fig.15 Mur sud, détail du bénitier.

Phot. Inv. B. Bègne  
97 56 00532 X



chapelle ; chapelle Notre-Dame de Vérité

Fig.16 Fontaine Notre-Dame de Vérité, vue générale.

Phot. Inv. B. Bègne  
97 56 00703 X  
97 56 00772 XA  
97 56 00235 ZA

