

Département : 51
Aire d'étude : MONTMORT LUCY
Commune : MONTMORT LUCY
Lieu-dit : MONTMORT
Dénomination : CHATEAU

IA51000031

Coordonnées : LAMBERT1 X = 0708050 Y = 0136950

Cadastre : 1985 AO 18, 1823 C1 257

Protection : INSCRIT M.H. EN 1964

A SIGNALER : RAMPE D'ACCES

Dossier d'INVENTAIRE TOPOGRAPHIQUE établi en 1993 par INGUENAUD VIRGINIE

(C) INVENTAIRE GENERAL, 1993

HISTORIQUE

CHATEAU PORTANT A PLUSIEURS REPRISES LA DATE DE 1577 MAIS DONT LE PARTI SEMBLE ARCHAÏQUE ; NOMBREUSES REFECTIONS AU MILIEU DU 18E SIECLE (REPRISES DES BAIES, AMENAGEMENT DES APPARTEMENTS DU 1ER ETAGE, INSTALLATION D'UNE CHAPELLE DANS UNE DES TOURS ENTRE REZ DE CHAUSSEE ET 1ER ETAGE) ET AU MILIEU DU 19E SIECLE (INEVITABLES RESTAURATIONS, REPRISES AU CHATELET D'ENTREE ET AUX CONSTRUCTIONS SUBSISTANTES ANTERIEURES AU CHATEAU ACTUEL)

DESCRIPTION

SITUATION : EN VILLAGE

COMPOSITION D'ENSEMBLE

Parti de plan d'ensemble : PLAN CARRE REGULIER

Parties constituantes : DOUVES

MATERIAUX

Gros oeuvre : BRIQUE, PIERRE

Couverture : ARDOISE

STRUCTURE

Vaisseaux et étages : 3 ETAGES CARRES, ETAGE DE COMBLE

Couvrement : VOUTE D'OGIVES

ELEVATIONS : ELEVATION ORDONNANCEE SANS TRAVEES

COUVERTURE : TOIT EN PAVILLON, TOIT CONIQUE

DISTRIBUTION : ESCALIER ISOLE, RAMPE D'ACCES, ESCALIER EN VIS

DECOR

Technique : SCULPTURE (ETUDIEE), PEINTURE (ETUDIEE)

COMMENTAIRE DESCRIPTIF : EDIFICE EN BRIQUE A PAREMENT DE PIERRE : MASSIF CARRE CANTONNE DE 4 TOURS CIRCULAIRES, COUVERTURE A L'INCLINAISON TRES PRONONCEE, COURONNEE D'UN BELVEDERE DONT L'AXE EST DECALE DE 45 DEGRES PAR RAPPORT A CELUI DE LA TOITURE, SALLES DU REZ DE CHAUSSE VOUTEES D'OGIVES, DANS LA SALLE DITE DU GROS PILIER, UNE DES OGIVES RAYONNANT A PARTIR DE CELUI CI VIENT RETOMBER AU MILIEU DE LA HOTE DE LA CHEMINEE, AU LIEU DE S'APPUYER AU NIVEAU DU MUR SUR UN CULOT, LE CHATEAU LUI MEME EST ENTOURE

Département : 51 MONTMORT LUCY

Lieu-dit : MONTMORT

Dénomination : CHATEAU

D'UNE TERRASSE TERMINEE A SES ANGLES PAR 4 BASTIONS : UN FAIT DIRECTEMENT LA LIAISON AVEC LA BASSE COUR ET COMPORTE UNE RAMPE HELICOIDALE AU CENTRE DE LAQUELLE EST MENAGE UN ESCALIER EN VIS

DOCUMENTATIONArchives

A.D.Marne, C 4009 : route n°51 de Givet à Orléans, portions concernant Montmort et ses abords (plans de masse du château et du domaine, projet d'aménagements de la basse-cour)

Bibliographie

BABELON, *Châteaux de France...*, p. 648 et 802.

BARHTELEMY, *Les monuments historiques...*, p. 92-93.

BAYE (Jean, Baron de). *Notes sur le château de Montmort*, in : Revue de Champagne et de Brie, 1ère série, t. XV, 1883, p. 321-, p. 437-444, t. XVI, 1884, p. 21-35 (même chose mais en une seule livraison, Arcis-sur-Aube : Louis Frémont, 1884, 32 p.

BOURGEOIS, *Promenade...*, p. 67-80.

CALMETTE/PINET, *Géographie...*, p. 54-55.

CHALETTE, *Statistique historique...*, p. 82-83.

Excursions en Champagne..., p. 34-38.

FONTAINE, *La Brie champenoise...*, p. 130.

Guide du Patrimoine..., p. 232-234.

HERBETTE, *Dans la Brie...*, p. 24-27.

HOLLANDE, *Sur les routes...*, p. 386-388.

Le château en France, sous la direction de Jean-Pierre Babelon. Paris : Berger-Levrault./C.N.M.H.S., 1986. (p. 220)

MAILLET, *Châteaux...*, p. 23-24.

Notice historique..., p. 24-25.

PARIS (Louis). *Montmort; son château*. Reims, 1851. p. 385-392, 1 pl. (extrait de la Chronique de Champagne).

POINSIGNON, *Géographie...*, p. 118.

SALCH, *Dictionnaire...*, p. 801.

SEYDOUX, *Châteaux...*, p. 53.

Une visite au château de Montmort. Châlons-sur-Marne : impr. Le Roy, 1877, 23 p.

VALENTIN, *Notions...*, p. 197-199.

COMPTE RENDU DE LA SORTIE ANNUELLE DU 11 JUIN 1988

La Société Académique de la Marne a organisé sa traditionnelle sortie, cette année, à MONTMORT et ORBAIS-L'ABBAYE.

Environ 130 participants, entourant M. Georges DUMAS, président en exercice, ont tout d'abord visité le château de Montmort, sous la conduite éclairée des propriétaires, M. et Mme François CROMBEZ de MONTMORT.

Edifié de 1540 à 1577, l'imposant édifice entièrement construit de briques, sauf les chaînes de pierres et les encadrements décoratifs des hautes fenêtres jumelées, remplace une ancienne forteresse médiévale.

L'ensemble est établi sur une terrasse qui domine de vingt mètres la cour des communs. La porte principale, dans l'axe de la route d'Orbais-l'Abbaye, donne accès à une première enceinte. On a remplacé, en 1832, une voûte et une courtine ancienne, munie de ses rainures et de son treuil, par une construction de briques avec tourelles en encorbellement.

Ce passage franchi, on se trouve devant un mur élevé formé d'arches naturelles taillées à pic et reliées par des maçonneries de brique, qui soutient l'esplanade sur laquelle se dresse le château et se termine, à gauche, par une sorte de tour carrée, dans laquelle est pratiquée une rampe hélicoïdale en pente douce, voûtée et pavée de briques, accessible aux cavaliers et même aux voitures, par laquelle elles parvenaient jadis au terre-plein. Cette rampe tourne autour d'un noyau central contenant lui-même un escalier pour piétons qui débouche sur la plate-forme.

Les voitures ont abandonné cette voie et font maintenant un circuit dans le parc pour aboutir à un deuxième pont-levis jeté sur des douves bordées de balustres devant la façade sud-est, qui donne sur des parterres fleuris.

Le rez-de-chaussée, entièrement voûté, renferme d'immenses cuisines pourvues d'une cheminée gigantesque soutenue par deux grosses colonnes ; une clef de voûte présente le millésime de 1577. On accède au premier étage par un escalier de pierre, à vis, où dans un tournant, on découvre une jolie chapelle bâtie en 1713.

La Salle des Gardes, Renaissance, règne tout au long de la façade sud-est, avec une vue splendide sur les jardins et la campagne. Elle est décorée de toiles peintes refaites en 1848 par Cicézien ; le pavage est signé Besnard et les cariatides de la cheminée -la Justice et l'Abondance- ont été attribuées, mais sans certitude, à Jean GOUJON.

Parmi les anciens seigneurs de Montmort, il convient de citer la Maison d'HANGEST, la famille de BETHUNE-SULLY, et la famille de REMOND dont descendent les propriétaires actuels.

Après la visite fort détaillée du château, les sociétaires et invités se rendirent à l'église Saint-Pierre pour entendre les commentaires toujours aussi compétents de M. Jean-Pierre RAVAUX, membre titulaire et ancien président.

Situé à l'entrée du cimetière, tout à fait à l'extrémité de l'agglomération, le monument présente plusieurs éléments intéressants. Le porche en appentis offre trois arcades centrales en tiers-point reposant sur des colonnettes prismatiques ornées de chapiteaux à crochets. La façade de l'église date de la fin XII - début XIII^e, comme la nef et les bas-côtés, non voûtés, plafonnés, mais où déjà l'arc brisé règne partout dans les arcades et les baies ; les piliers sont carrés, avec de simples moulures en guise de chapiteaux. A l'extérieur, court sous le comble une corniche à modillons dont certains représentent des têtes humaines. Un petit clocher briard, coiffé d'un toiture d'ardoises en forme de sifflet, s'élève sur la croisée.

L'église a été agrandie vers la fin du XV^e siècle d'un second transept et d'un chœur nouveau formant une abside à cinq pans, le tout voûté sur des faisceaux de colonnettes ornées de chapiteaux annelés figurant des trèfles et des feuilles d'acanthé. De belles verrières du XVI^e siècle, restaurées au XIX^e, ferment le sanctuaire. Les stalles du chœur proviennent du couvent des Cordeliers de Châlons.

Sur l'un des murs d'une chapelle, on voit la pierre tombale de Françoise de Nargonne, châtelaine de Mareuil-en-Brie, qui avait épousé Charles de Valois, duc d'Angoulême, fils légitimé du roi Charles IX et de Marie Touchet. Elle avait, au moment de son mariage, 23 ans et son mari 77 !... La petite-nièce de la duchesse d'Angoulême devait épouser, en 1706, le châtelain de Montmort, Pierre de REMOND, de l'Académie des Sciences, ami de NEWTON et de MALEBRANCHE.

Les visiteurs gagnèrent ensuite la Salle Polyvalente d'ORBAIS-L'ABBAYE où les attendait M. Jean-Yves JARDEL, maire de la localité, conseiller général et Président du Comité Départemental de Tourisme. Un vin d'honneur très convivial débuta par une allocution de bienvenue de M. JARDEL, suivie de celle du Président DUMAS qui fit également procéder à l'élection de 7 membres associés : M. Michel PETIT, d'Ay ; MM. Michel GAYDA, le docteur Roger JANVIER, Maître Eric LAIDEBEUR et Pol LEVEFVE, de Châlons-sur-Marne ; M. Jacques BERNET, de Compiègne (Oise) ; et M. Henri DUFRENELLE, Comte de BOUSIES, de Jonchery-sur-Vesle.

Avant de quitter Orbais-l'Abbaye, un certain nombre de visiteurs se rendirent, en compagnie de M. JARDEL, à la très belle église abbatiale dont la visite n'avait pas pu être programmée dans le cours de l'après-midi, en raison d'une cérémonie religieuse.

TABLE DES ILLUSTRATIONS

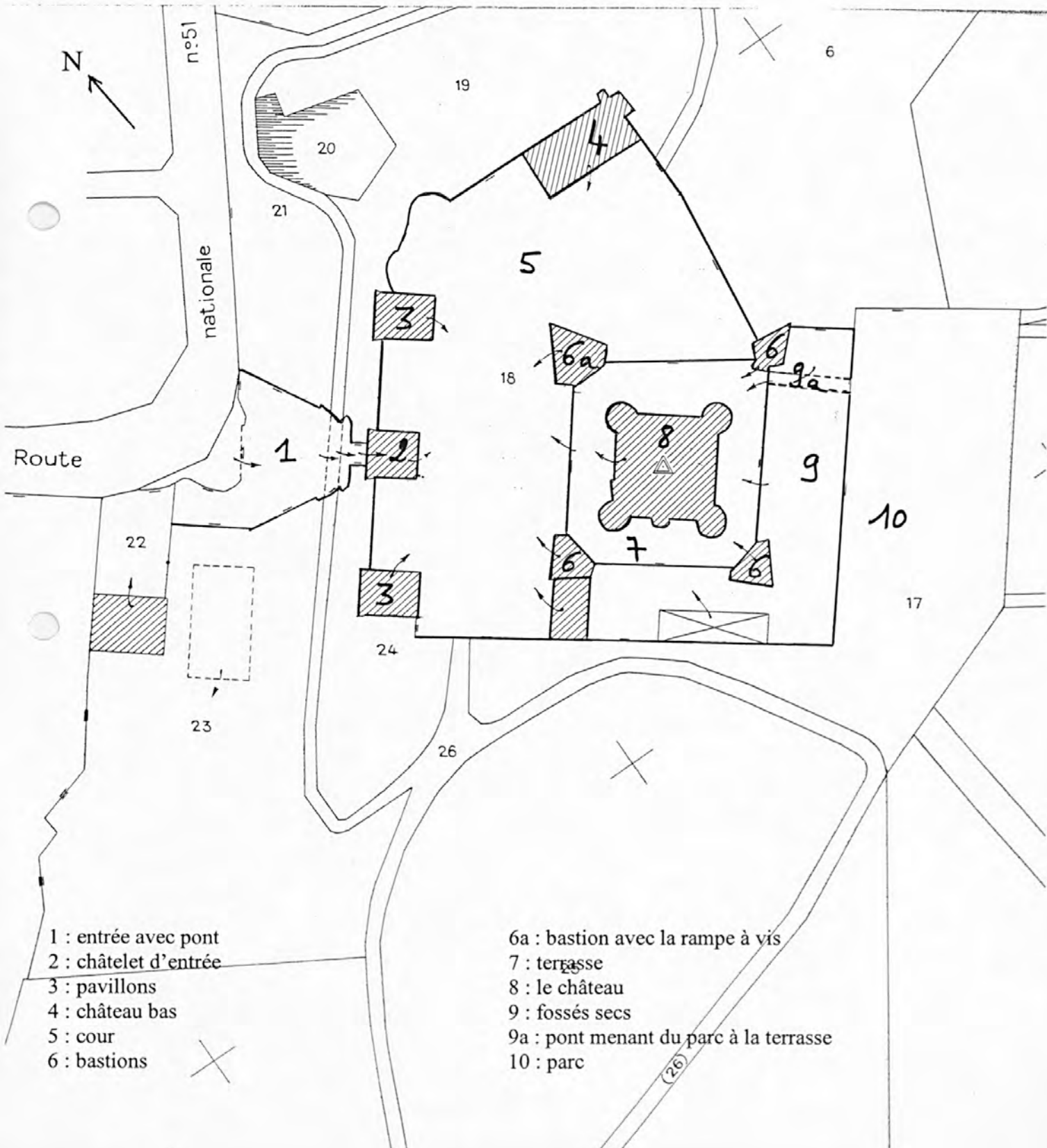
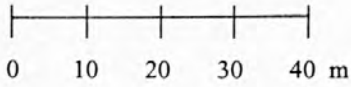
Des.	Plan-masse et de situation d'après le plan cadastral renouvelé pour 1965, section AO.	
Doc. 1	"Tracé dans la montagne et aux abords de Montmort" (1767), détail : le château.	94510365X 94510366XA
Doc. 2	"Tracé dans la montagne et aux abords de Montmort" (1767), détail : le château.	94510400X 94510401XA
Doc. 3	Plan de Montmort à Brugnay, Vinay et Epernay (1773), détail : le château de Montmort.	94510370X 94510371XA
Doc. 4	Plans et coupes : "Escalier avec rampe donnant accès à la terrasse du château" (1905).	94510999X
Doc. 5	Plans et coupes : "Escalier avec rampe donnant accès à la terrasse du château" (1905), détail.	94511000X
Doc. 6	Plans et coupes : "Escalier avec rampe donnant accès à la terrasse du château" (1905), détail.	94510999X
Doc. 7	Plans et coupes : "Escalier avec rampe donnant accès à la terrasse du château" (1905), détail.	94511002X
Doc. 8	Plans et coupes : "Escalier avec rampe donnant accès à la terrasse du château" (1905), détail.	94511001X
Doc. 9	Plans et coupes : "Escalier avec rampe donnant accès à la terrasse du château" (1905), détail.	94510998X
Doc. 10	Plans et coupes : "Salles voûtées du rez-de-chaussée, vestibule et cuisine" (1905).	94510933X
Doc. 11	Plans et coupes : "Salles voûtées du rez-de-chaussée, vestibule et cuisine" (1905), détail.	94510997X
Doc. 12	Plans et coupes : "Salles voûtées du rez-de-chaussée, vestibule et cuisine" (1905), détail.	94510996X
Doc. 13	Plans et coupes : "Salles voûtées du rez-de-chaussée, vestibule et cuisine" (1905), détail.	94510995X
Doc. 14	Plans et coupes : "Salles voûtées du rez-de-chaussée, vestibule et cuisine" (1905), détail.	94510994X

Doc. 15	Vue d'ensemble, avec le prieuré, d'après une lithographie ancienne.	95510707X
Doc. 16	Vue d'ensemble, d'après une lithographie ancienne.	95510706X
Doc. 17	Ensemble, vu depuis la route d'Epernay, d'après une carte postale ancienne.	91511374X
Doc. 18	"Château de Montmort, vue de l'entrée", d'après une lithographie ancienne.	93510037X
Doc. 19	«Montmort, entrée du château».	93510012X
Doc. 20	Le châtelet d'entrée, d'après une photographie ancienne.	93510028X
Doc. 21	Le château et le châtelet d'entrée au début de siècle, d'après une carte postale ancienne.	91511382X
Doc. 22	Le châtelet d'entrée, d'après une carte postale ancienne.	91511387X
Doc. 23	Vue de l'entrée de la basse-cour, d'après une plaque de verre.	94510103X
Doc. 24	Le château et le châtelet d'entrée, d'après une photographie ancienne.	93510029X
Doc. 25	Le château bas et les remparts d'après une carte postale ancienne.	91511364X
Doc. 26	Le château bas au début du siècle, d'après une carte postale ancienne.	91511410X
Doc. 27	Le château bas vers 1960, d'après une photographie.	91511402X
Doc. 28	Le château bas, vers 1960.	91511401X
Doc. 29	Le château bas, d'après une plaque de verre.	94510099X
Doc. 30	Le château bas, d'après une plaque de verre.	94510111X
Doc. 31	Les remparts, vers 1920, d'après une carte postale ancienne.	91511360X
Doc. 32	Les remparts, d'après une plaque de verre.	94510108X
Doc. 33	Les fossés et le pont-levis.	93510012X
Doc. 34	Les fossés et le pont-levis, lithographie ancienne d'après l'abbé chevalier.	93510036X
Doc. 35	Les fossés et le pont-levis, d'après une carte postale ancienne	91511388X
Doc. 36	Les fossés et le pont-levis au début du siècle, d'après une carte postale ancienne.	91511378X

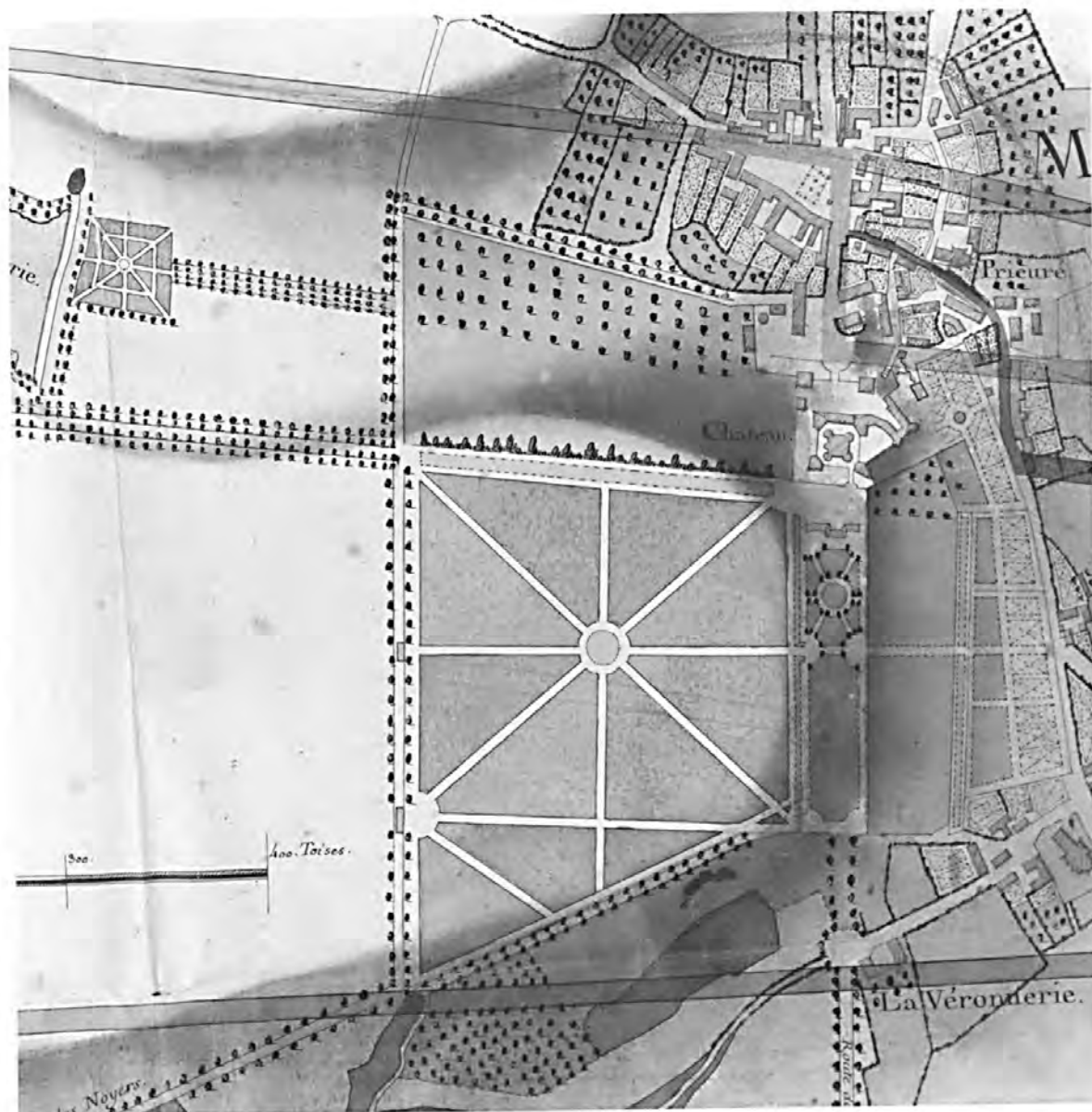
Doc. 37	Les fossés et le pont-levis, d'après une carte postale ancienne.	91511386X
Doc. 38	L'entrée de la basse-cour vue depuis le fossé, d'après une plaque de verre.	94510110X
Doc. 39	Le château et son parc, d'après une carte postal ancienne.	91511375X
Doc. 40	Les fossés et le pont-levis, d'après une carte postale ancienne.	91511368X
Doc. 41	Les fossés et le pont-levis d'après une carte postale ancienne.	91511358X
Doc. 42	Le pont-levis, d'après une carte postale ancienne.	91511351X
Doc. 43	Le pont-levis vu depuis la terrasse du château, d'après une carte postale ancienne.	91511369X
Doc. 44	Le château vu depuis la terrasse, d'après une carte postale ancienne.	91511384X
Doc. 45	Le château vu depuis la terrasse, d'après une carte postale ancienne.	91511376X
Doc. 46	Le château vu depuis la terrasse, d'après une carte postale ancienne.	91511385X
Doc. 47	Le château vu depuis la terrasse, d'après une carte postale ancienne.	91511370X
Doc. 48	L'entrée du château, détail : lion sculpté.	91511396X
Doc. 49	La rampe d'accès de la basse-cour à la terrasse.	91511398X
Doc. 50	Intérieur : la salle des gros piliers d'après une carte postale ancienne.	91511399X
Doc. 51	Intérieur : la cuisine, d'après une carte postale ancienne.	91511400X
Doc. 52	Intérieur : la salle à manger, d'après une carte postale ancienne.	91511340X
Fig. 1	Le château et son parc (1).	97510854XR
Fig. 2	Le château et son parc (2).	97510855XR
Fig. 3	Vue générale avec fossés et pont-levis.	00510261X
Fig. 4	Vue des fossés	00510263X
Fig. 5	Vue depuis le parc.	00510260X
Fig. 6	La rampe d'accès à la basse-cour et à la terrasse.	99510237X 99510129XA

Fig. 7	La rampe d'accès à la basse-cour et à la terrasse.	99510238X 99510128XA
Fig. 8	Grand salon : plafond.	94510447X 94510448XA
Fig. 9	Grand salon : plafond.	94510451X 94510452XA
Fig. 10	Grand salon : détail de dessus de porte	94510434X 94510435XA
Fig. 11	Grand salon : détail de dessus de porte	94510428X 94510429XA

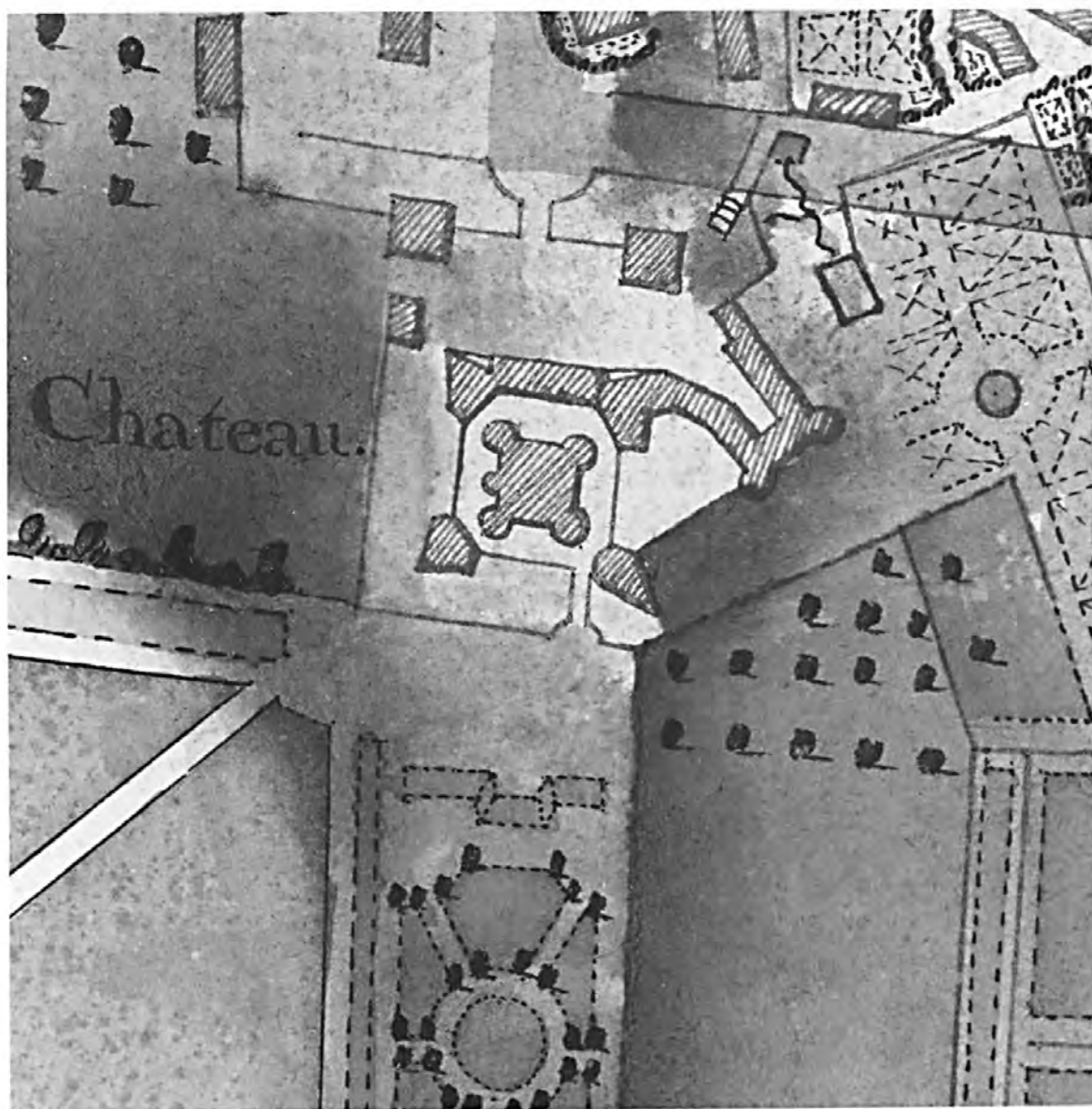
Des. Plan-masse et de situation d'après le plan cadastral, section AO, feuille renouvelée pour 1965, mise à jour pour 1986



Doc. 4 "Tracé dans la montagne et aux abords de Montmort" (1767), détail : Repr. Inv. J. Philippot
le château 94 51 365 X
(A.D. Marne, C 4009) 94 51 366 XA

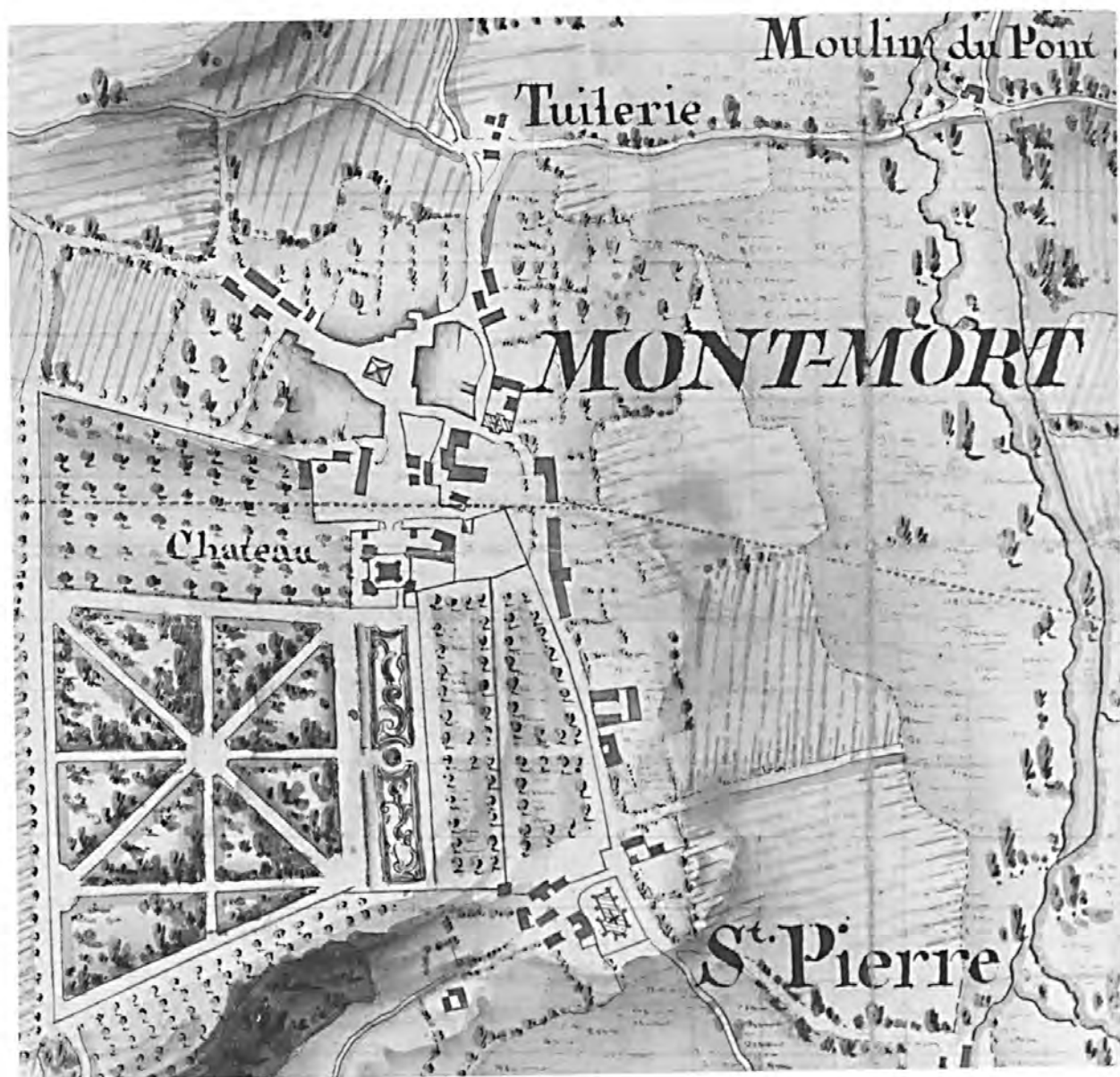


Doc. 2 "Tracé dans la montagne et aux abords de Montmort" (1767), détail : Repr. Inv. J. Philippot
le château 94 51 400 X
(A.D. Marne, C 4009) 94 51 401 XA



Doc. 3 Plan de Montmort à Brigny, Vinay et Epernay (1773), détail : le
château de Montmort
(A.D. Marne, C 4009)

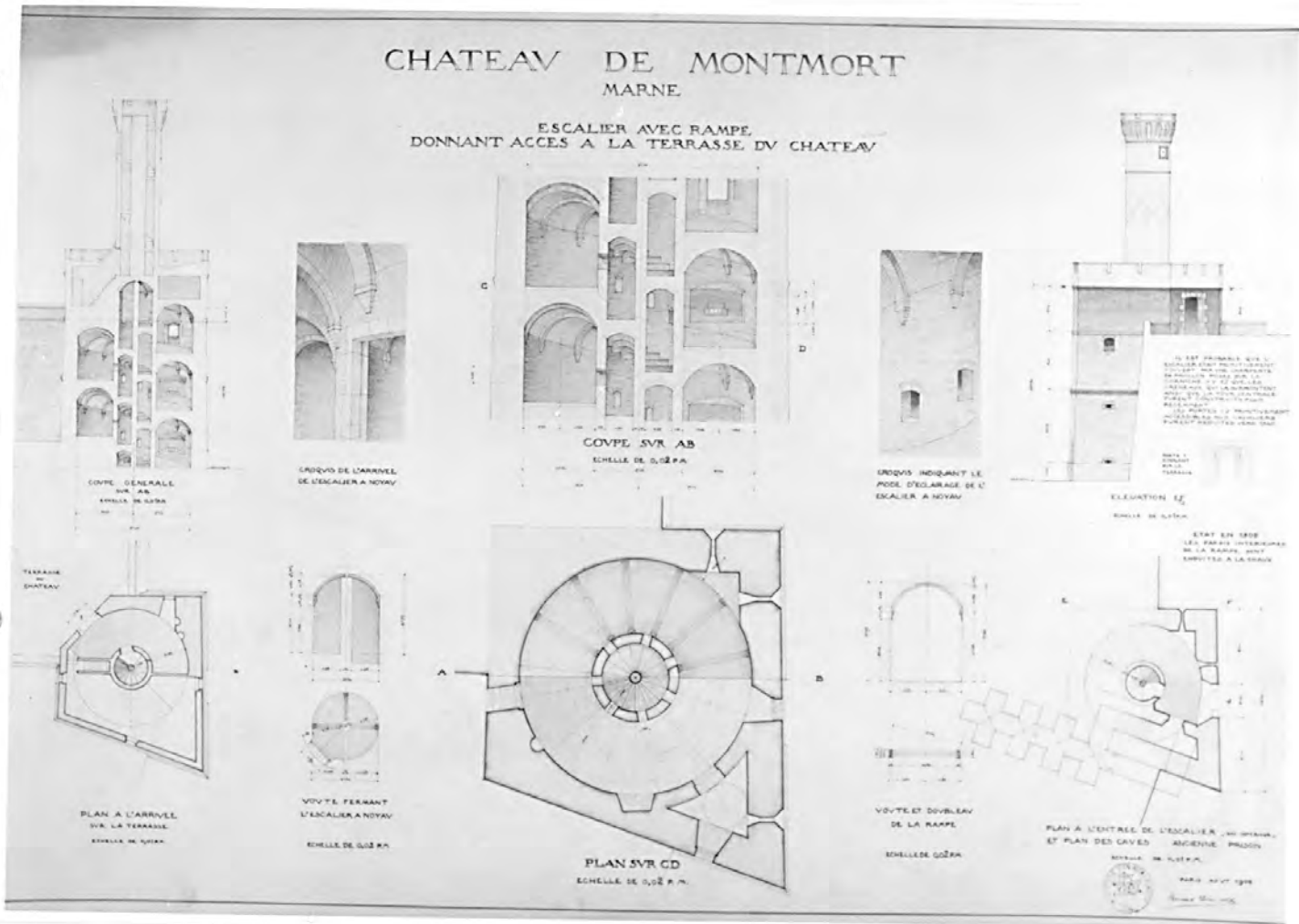
Repr. Inv. J.Philippot
94 51 370 X
94 51 371 XA



Doc. 4

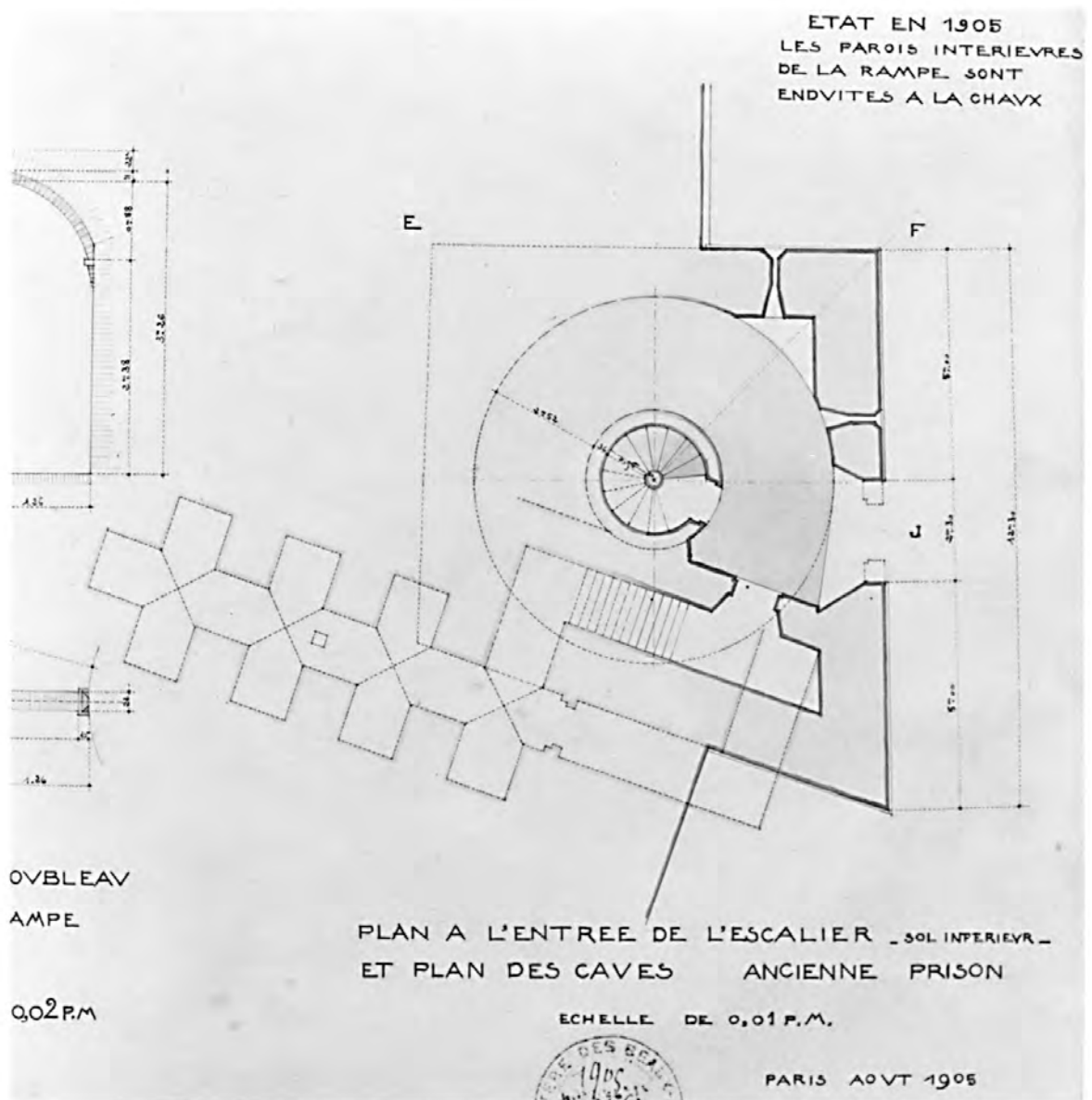
Plans et coupes : "Escalier avec rampe donnant accès à la terrasse du château" (1905)
(A. Mon.Hist., Paris)

Repr. Inv. J. Philippot
94 51 999 X



Doc. 5 Plans et coupes : "Escalier avec rampe donnant accès à la terrasse du
château" (1905), détail
(A. Mon.Hist., Paris)

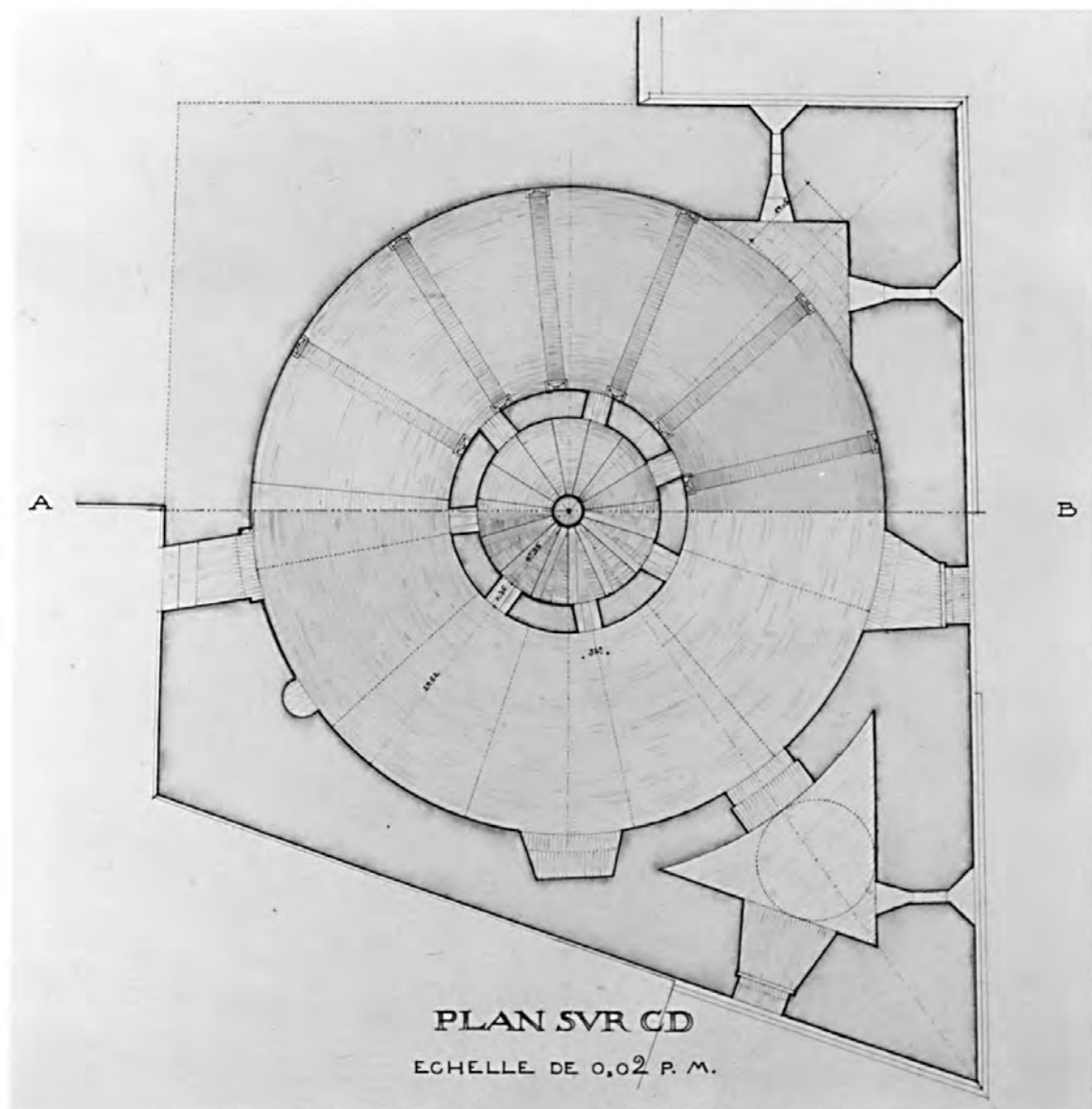
Repr.Inv. J.Philippot
94 51 1000 X



Doc. 6

Plans et coupes : "Escalier avec rampe donnant accès à la terrasse du
château" (1905), détail
(A. Mon.Hist., Paris)

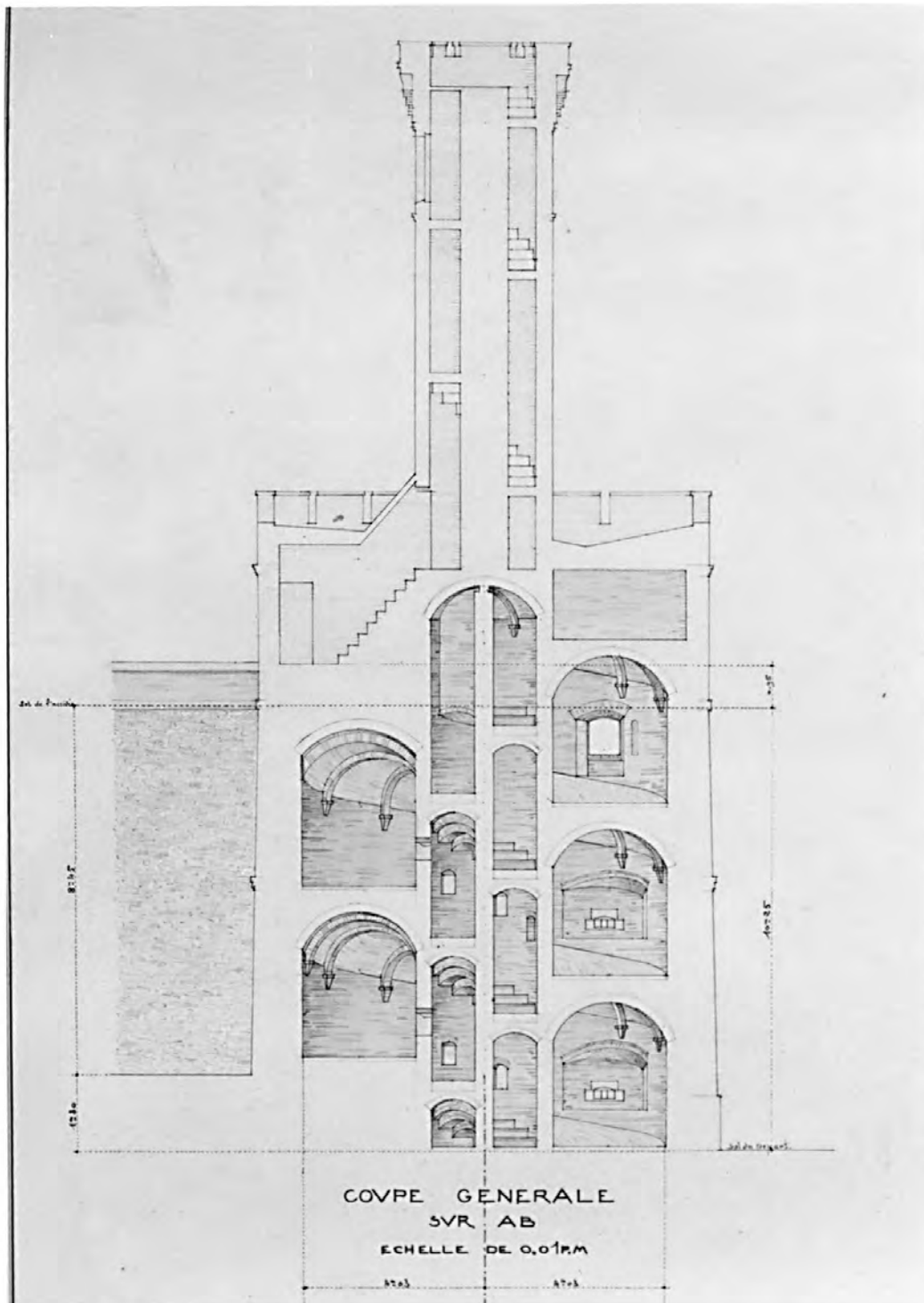
Repr.Inv. J.Philippot
94 51 999 X



Doc. 7

Plans et coupes : "Escalier avec rampe donnant accès à la terrasse du
château" (1905), détail
(A. Mon.Hist., Paris)

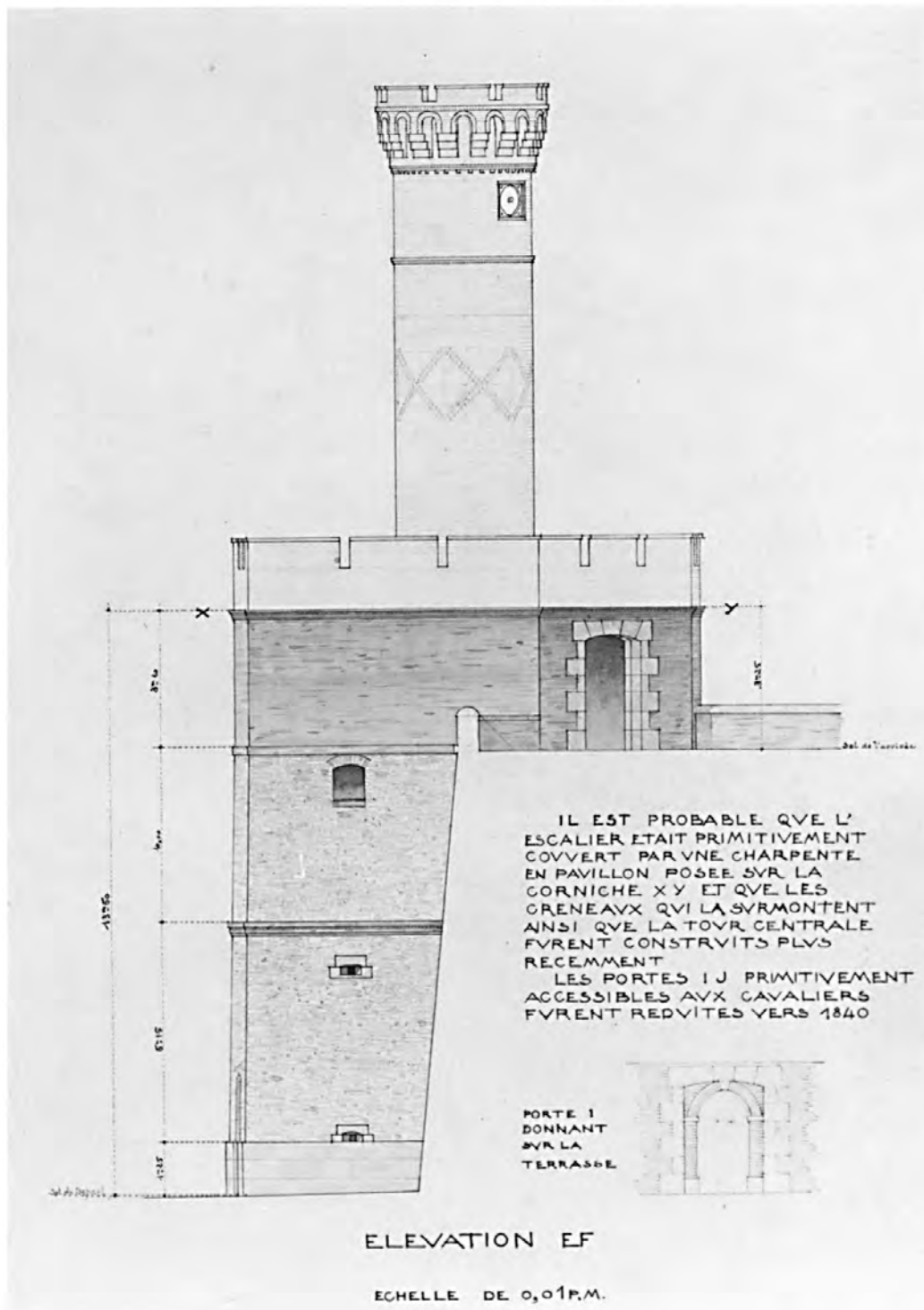
Repr. Inv. J. Philippot
94 51 1002 X



Doc. 8

Plans et coupes : "Escalier avec rampe donnant accès à la terrasse du
château" (1905), détail
(A. Mon.Hist., Paris)

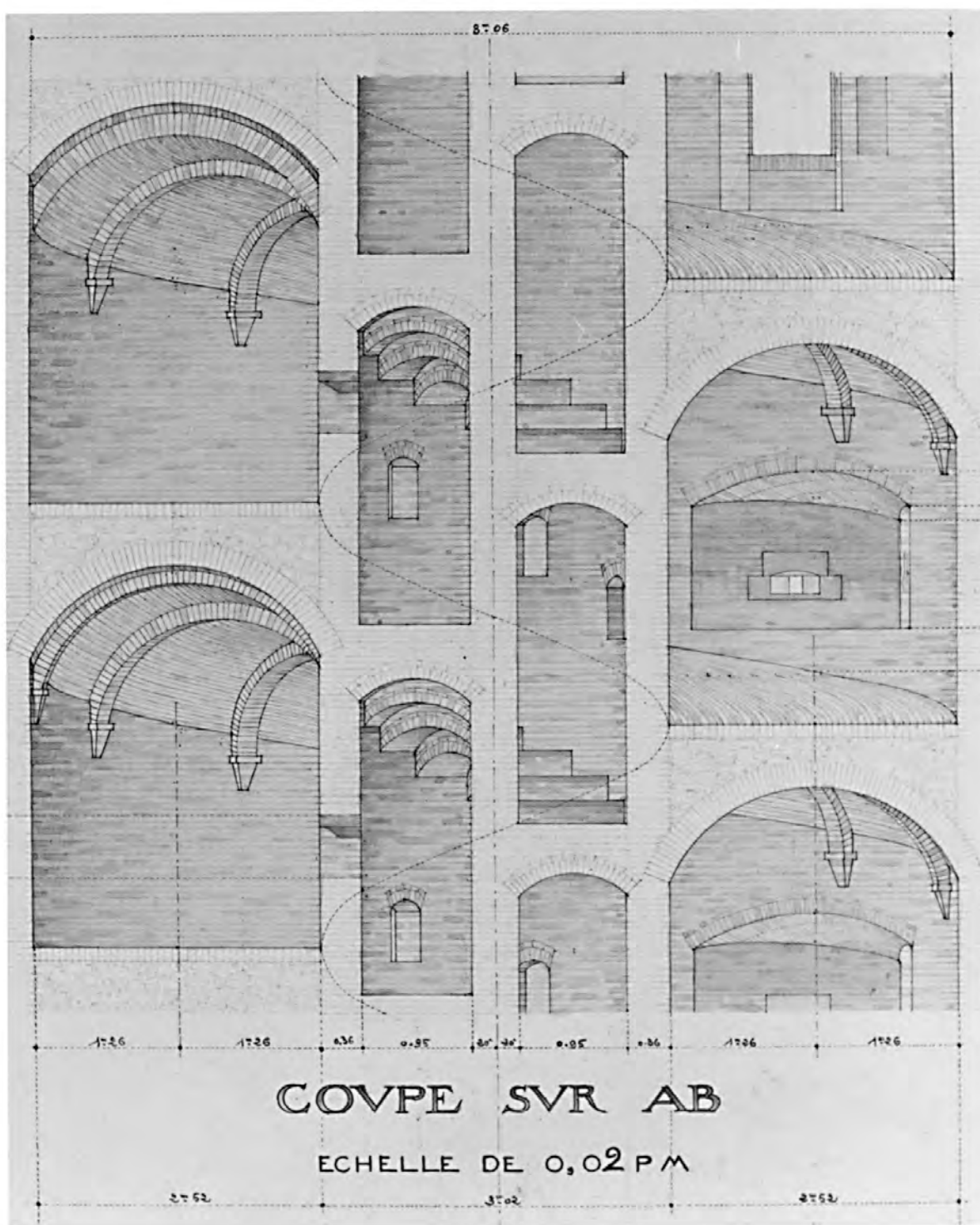
Repr.Inv. J.Philippot
94 51 1001 X



Doc. 9

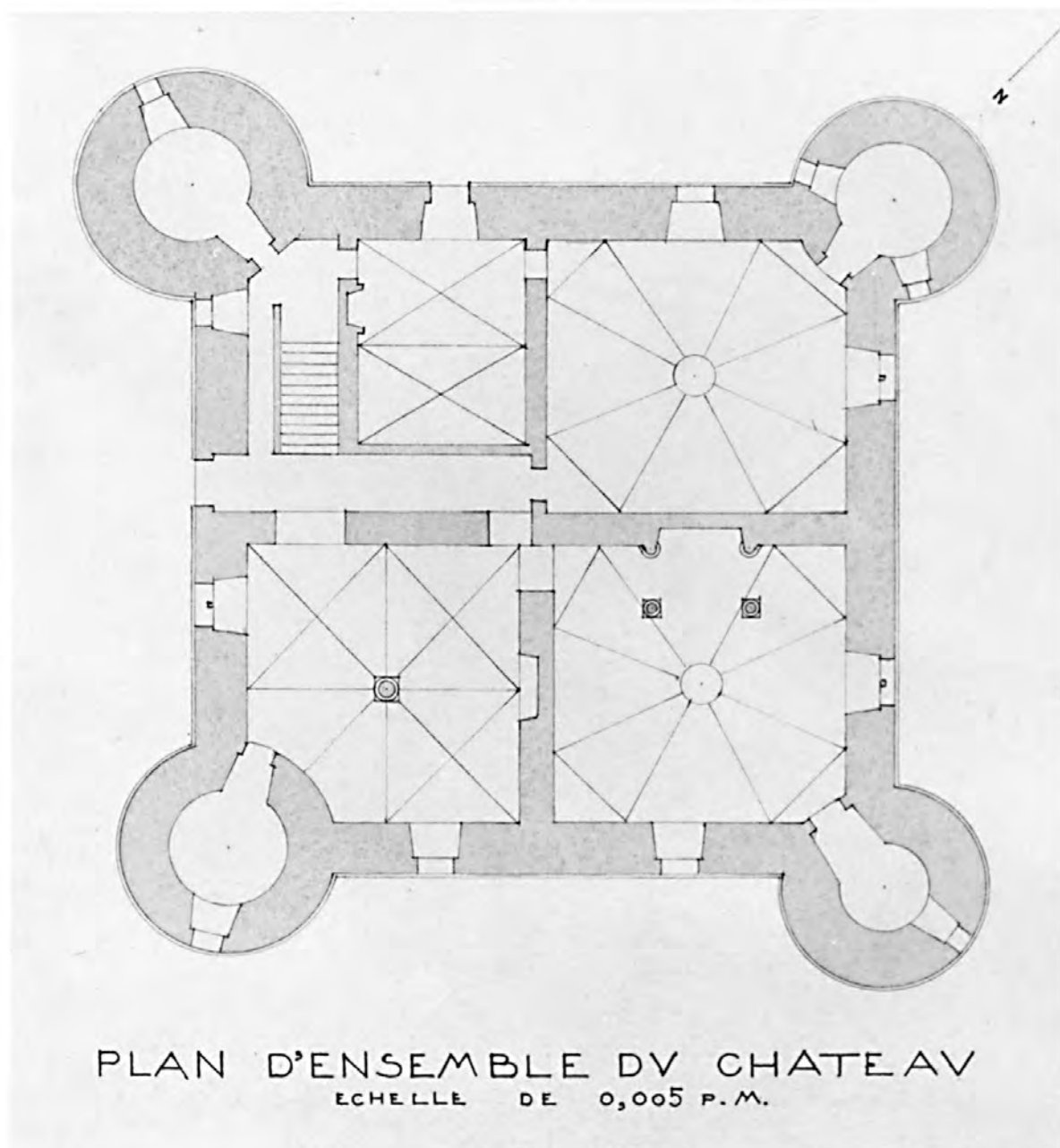
Plans et coupes : "Escalier avec rampe donnant accès à la terrasse du
château" (1905), détail
(A. Mon.Hist., Paris)

Repr.Inv. J.Philippot
94 51 998 X



Doc. 11 Plans et coupes : "Salles voûtées du rez-de-chaussée, vestibule et
cuisine" (1905), détail
(A. Mon.Hist., Paris)

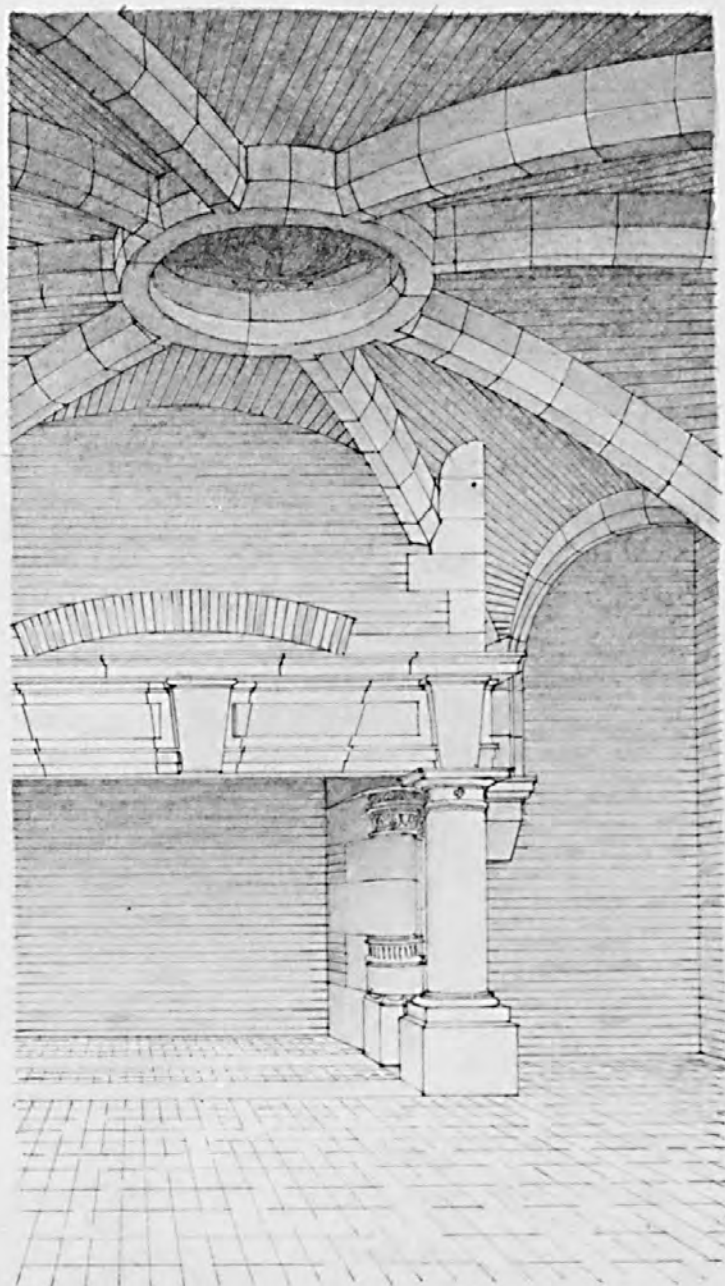
Repr. Inv. J.Philippot
94 51 997 X



Doc. 12

Plans et coupes : "Salles voûtées du rez-de-chaussée, vestibule et
cuisine" (1905), détail
(A. Mon.Hist., Paris)

Repr. Inv. J.Philippot
94 51 996 X

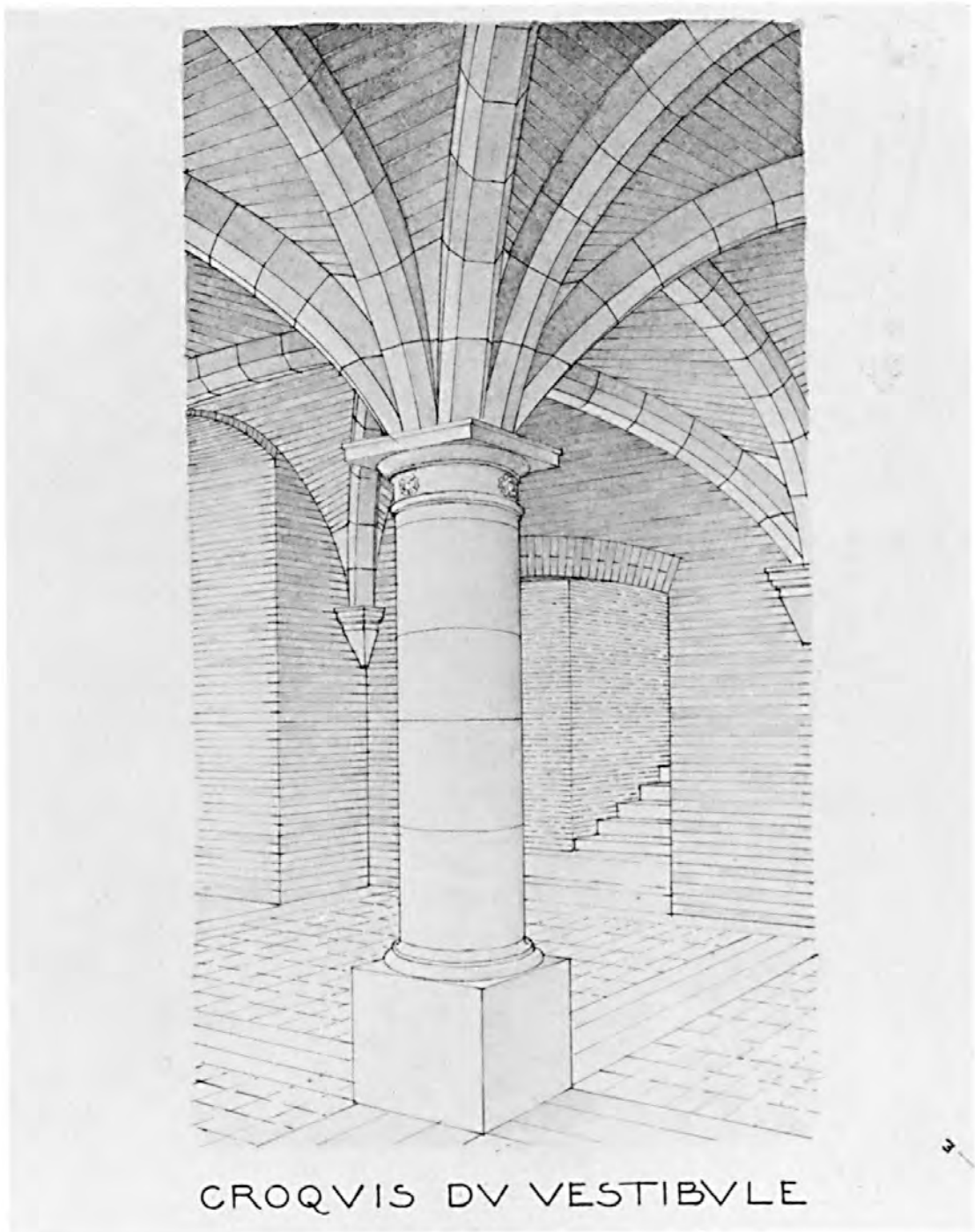


CROQUIS DE LA CUISINE

Doc. 13

Plans et coupes : "Salles voûtées du rez-de-chaussée, vestibule et
cuisine" (1905), détail
(A. Mon.Hist., Paris)

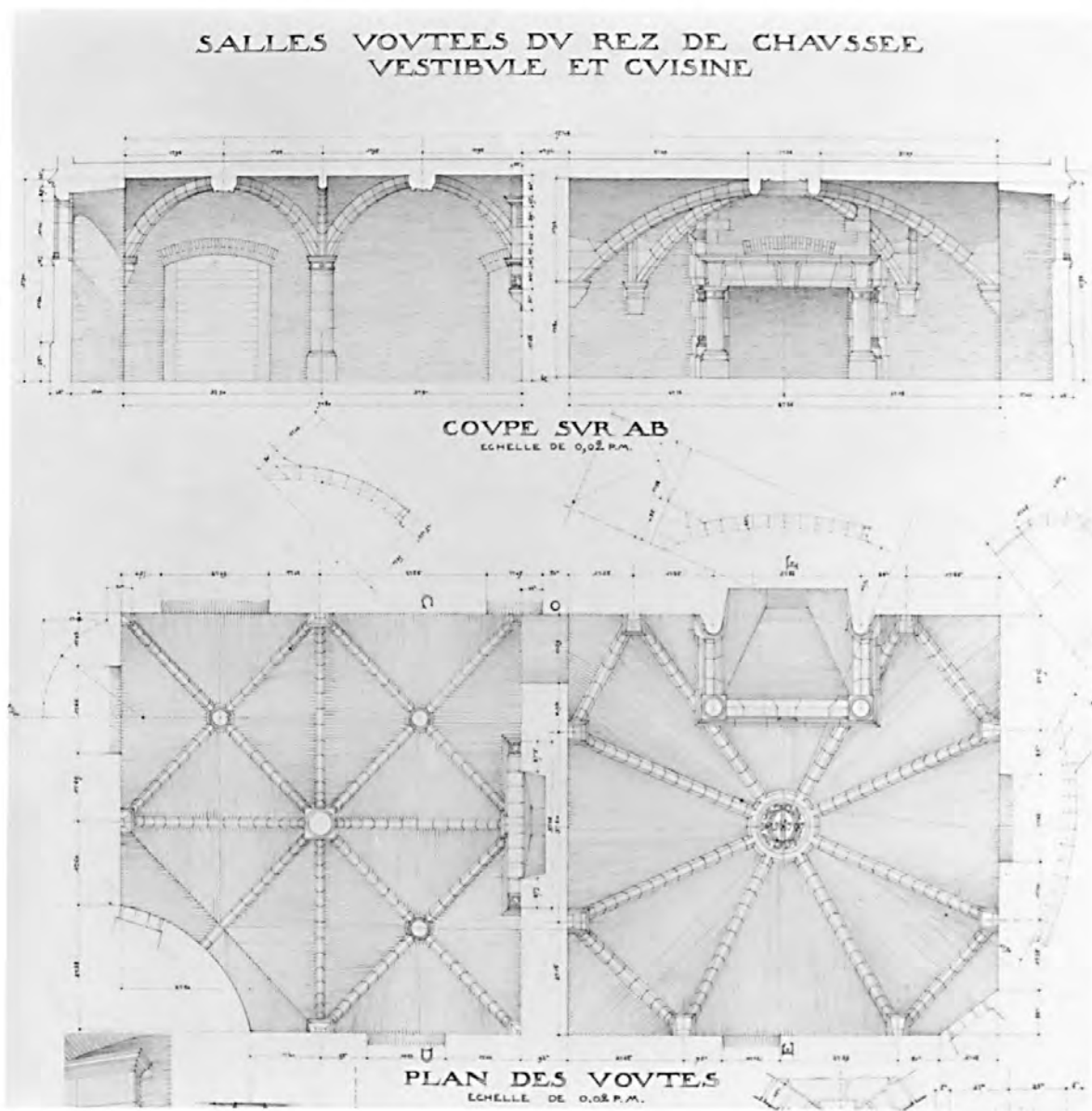
Repr. Inv. J.Philippot
94 51 995 X



Doc. 14

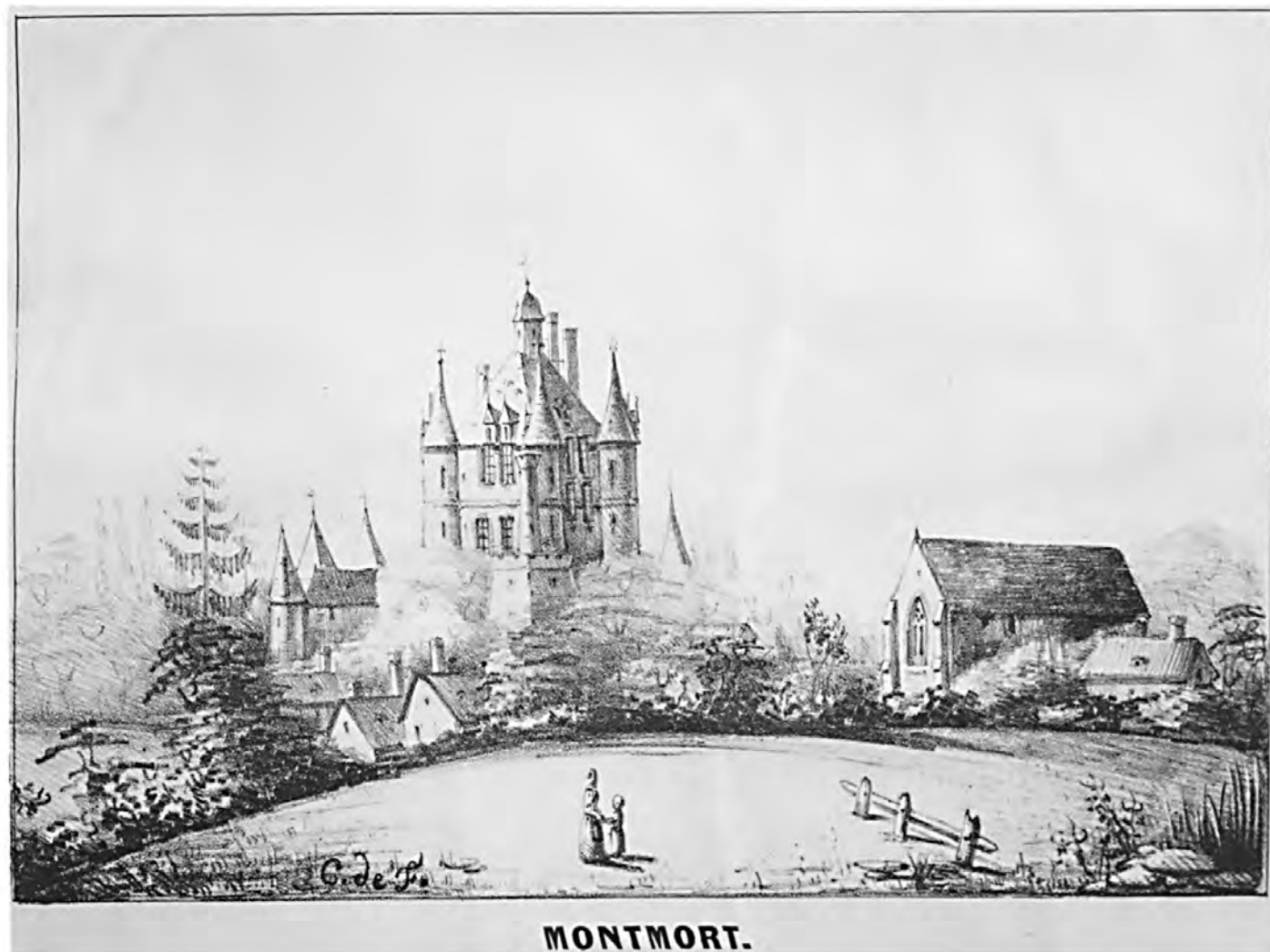
Plans et coupes : "Salles voûtées du rez-de-chaussée, vestibule et
cuisine" (1905), détail
(A. Mon.Hist., Paris)

Repr. Inv. J.Philippot
94 51 994 X



Doc. 15 Vue d'ensemble, avec le prieuré, d'après une lithographie ancienne
(Reims, Bibliothèque Carnégie)

Repr. Inv. J. Philippot
95 51 707 X



Doc. 16 Vue d'ensemble, d'après une lithographie ancienne
(Reims, Bibliothèque Carnégie)

Repr. Inv. J.Philippot
95 51 706 X



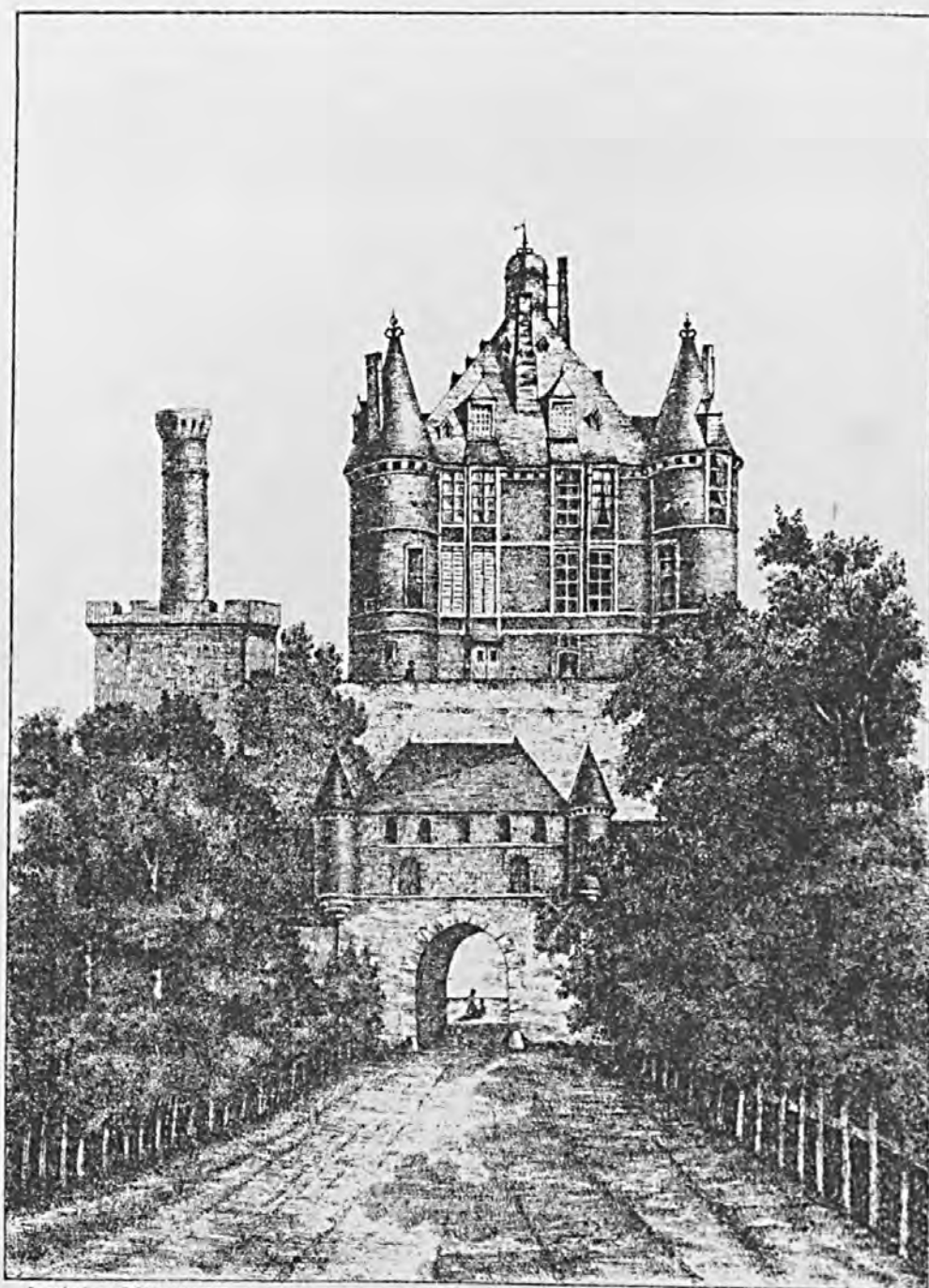
Doc. 17 Ensemble, vu depuis la route d'Épernay, d'après une carte postale
ancienne
(A.D.Marne, série Fi)

Repr. Inv. J.Philippot
91 51 01374 X



Doc. 18 "Château de Montmort, vue de l'entrée", d'après une lithographie
ancienne
(Musée du vieux Reims, Hôtel Le Vergeur)

Repr. Inv. J.Philippot
93 51 37 X

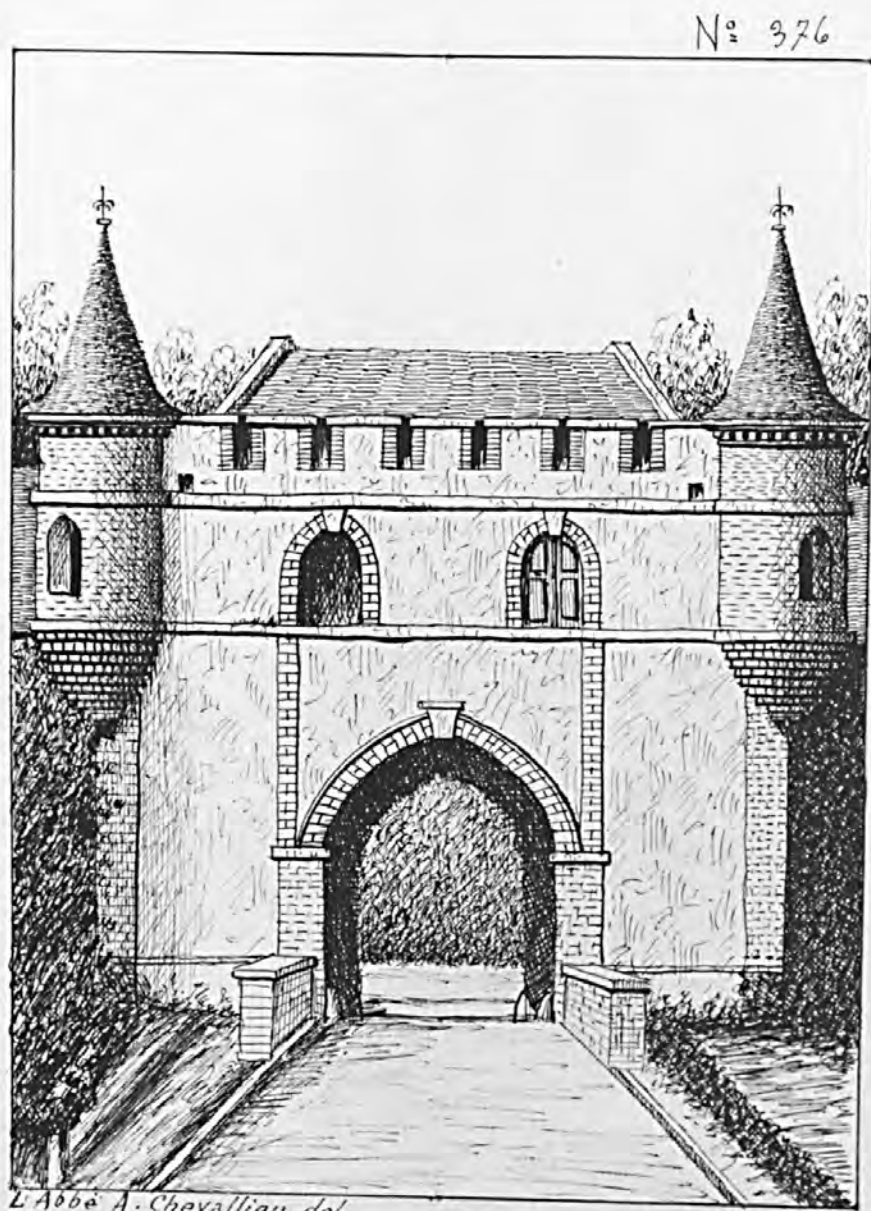


Imprimé par BONNEDAME, d'après un croquis de M. St-Auge POTERLET.

CHATEAU DE MONTMORT (VUE DE L'ENTRÉE)

Doc. 13 "Montmort, entrée du château"
(B.M. Reims, CH. Rés. G 11 à 13 : Alfred Chevallier, Dessins et
croquis pour Henri Menu)

Repr. Inv. J. Philippot
93 51 12 X



Montmort — Entrée du Château.

Canton de Montmort (Marne)

Doc. 20 Le châtelet d'entrée, d'après une photographie ancienne
(Musée du vieux Reims, Hôtel Le Vergeur)

Repr. Inv. J. Philippot
93 51 28 X



Doc. 21 Le château et le châtelet d'entrée au début de siècle, d'après une carte postale ancienne (A.D.Marne, série Fi)

Repr.Inv. J.PHILIPPOT
91 51 01382 X



Doc. 22 Le châtelet d'entrée, d'après une carte postale ancienne
(A.D.Marne, série Fi)

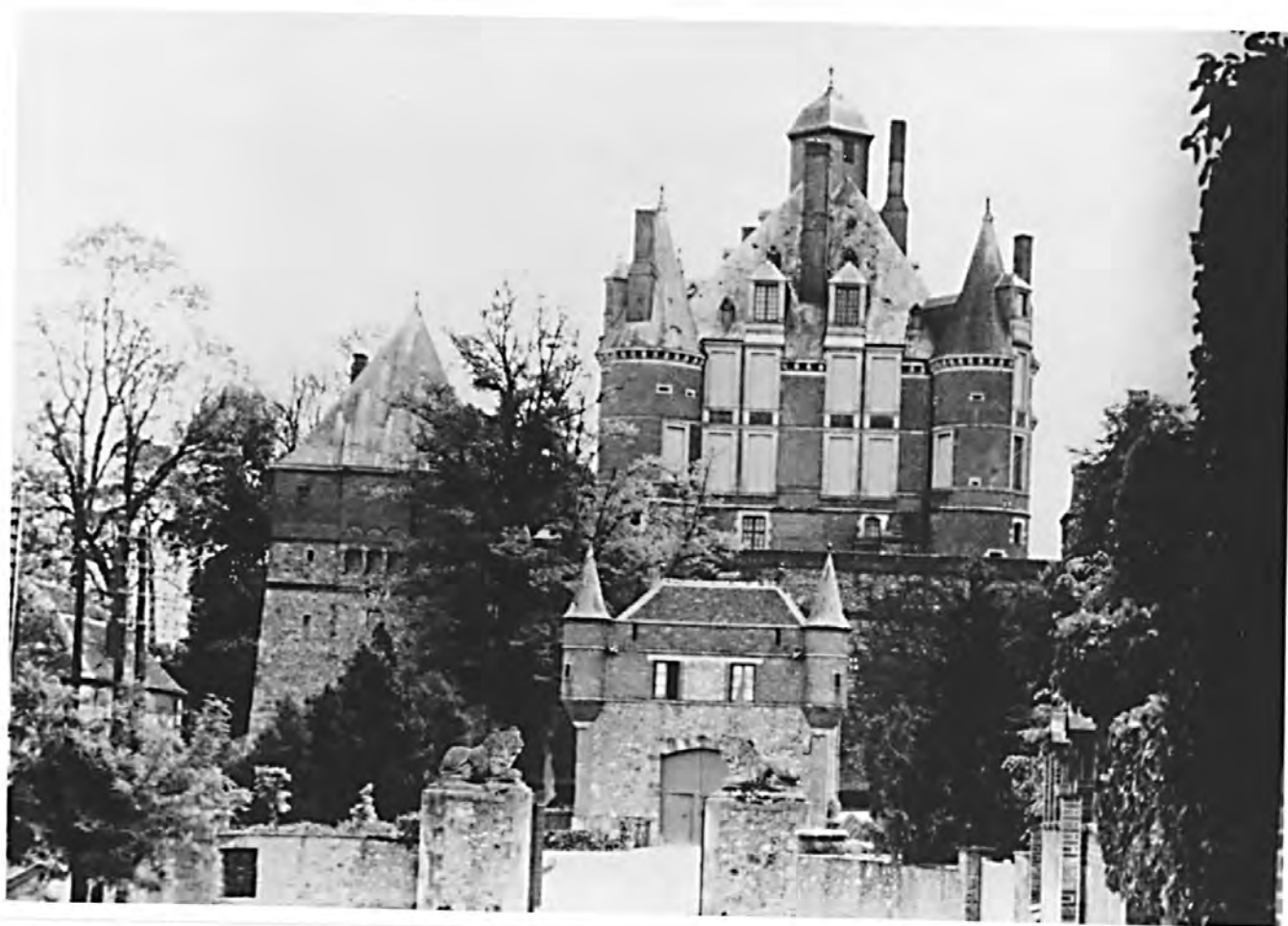
Repr.Inv. J.PHILIPPOT
91 51 01387 X





Doc. 24 Le château et le châtelet d'entrée, d'après une photographie ancienne
(Musée du vieux Reims, Hôtel Le Vergeur)

Repr. Inv. J. Philippot
93 51 29 X



Doc. 25 Le château bas et les remparts, d'après une carte postale ancienne
(A.D.Marne, série Fi)

Repr. Inv. J.Philippot
91 51 01364 X



Doc. 26 Le château bas au début du siècle, d'après une carte postale ancienne
(A.D.Marne, série Fi)

Repr. Inv. J.Philippot
91 51 01410 X



Doc. 27 Le château bas vers 1960, d'après une photographie
(A.D.Marne, série Fi, photographie Gandilhon)

Repr.Inv. J.Philippot
91 51 01402 X



Doc. 28 Le château bas, vers 1960
(A.D.Marne, série Fi, photographie Gandilhon)

Repr.Inv. J.Philippot
91 51 01401 X



Doc. 29 Le château bas, d'après une plaque de verre
(Coll.part.)

Repr.Inv. J.Philippot
94 51 99 X



Doc. 30 Le château bas, d'après une plaque de verre
(Coll.part.)

Repr.Inv. J.Philippot
94 51 111 X



Doc. 31 Les remparts, vers 1920, d'après une carte postale ancienne
(A.D. Marne, série Fi)

Repr.Inv. J.Philippot
91 51 01360 X



Doc. 32 Les remparts, d'après une plaque de verre
(Coll.part.)

Repr.Inv. J.Philippot
94 51 108 X

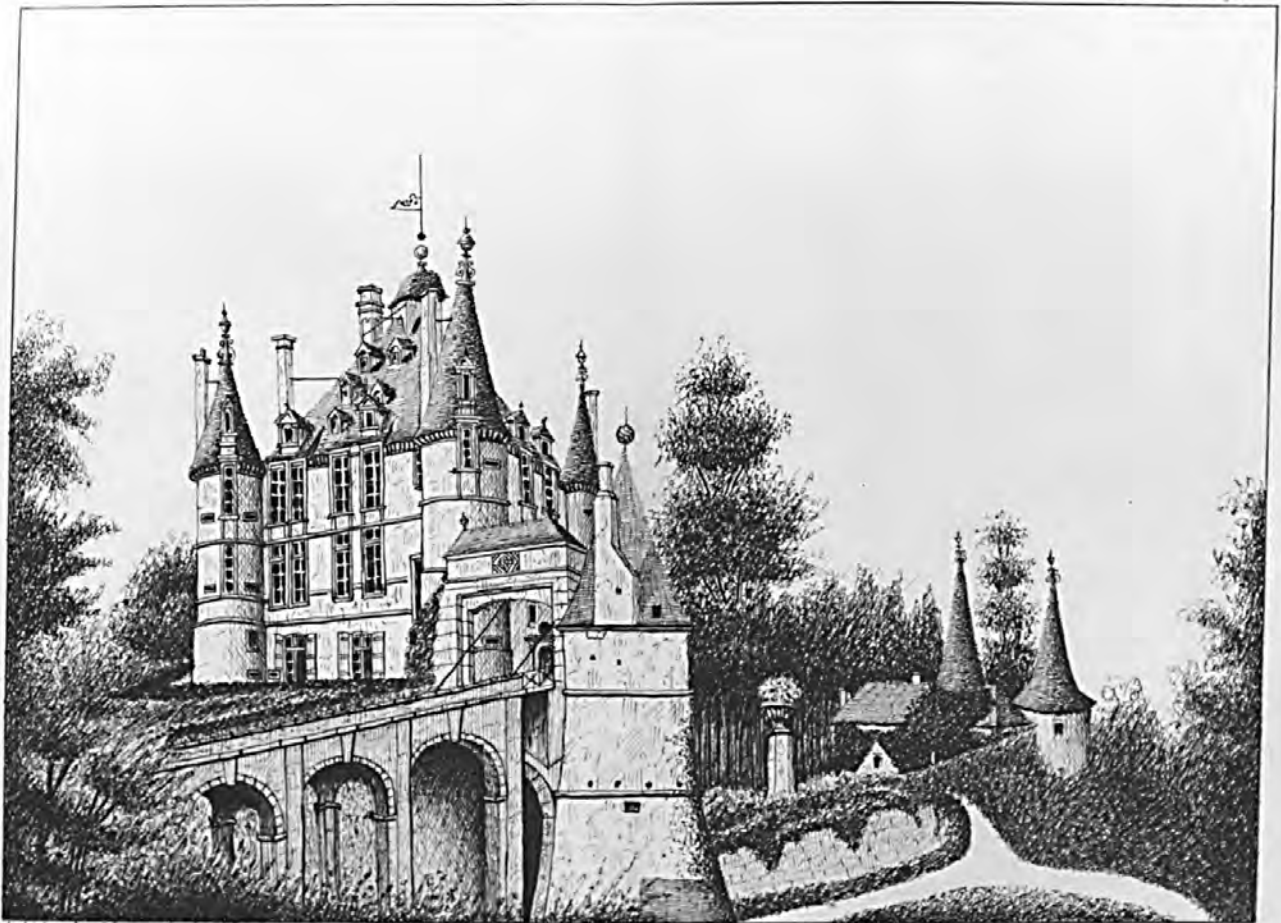


Doc. 33

Les fossés et le pont-levis
(B.M. Reims, CH. Rés. G 11 à 13 : Alfred Chevallier, Dessins et
croquis pour Henri Menu)

Repr. Inv. J. Philippot
93 51 12 X

N^o 974-375

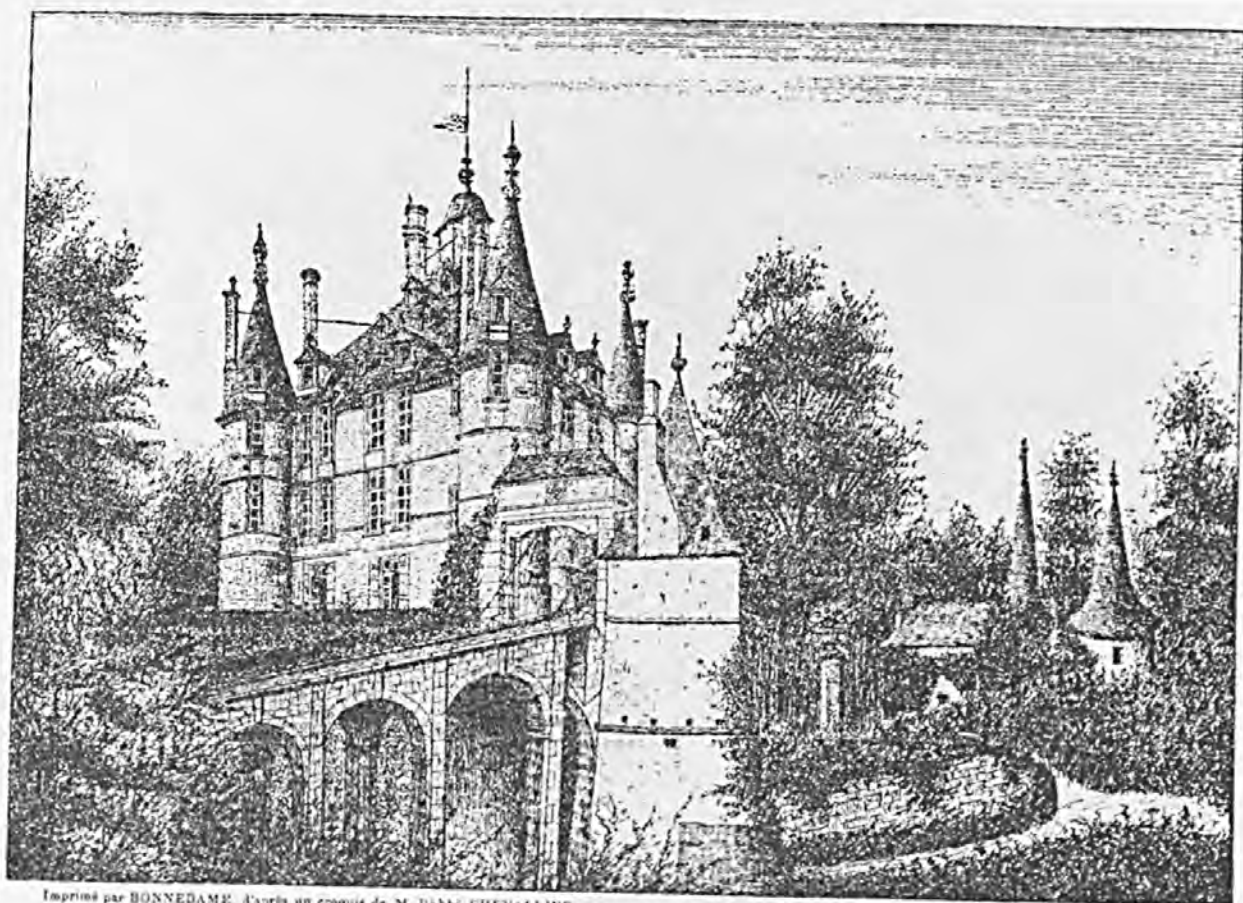


L'Abbe A. Chevallier del. 1865.

Le Château de Montmort.

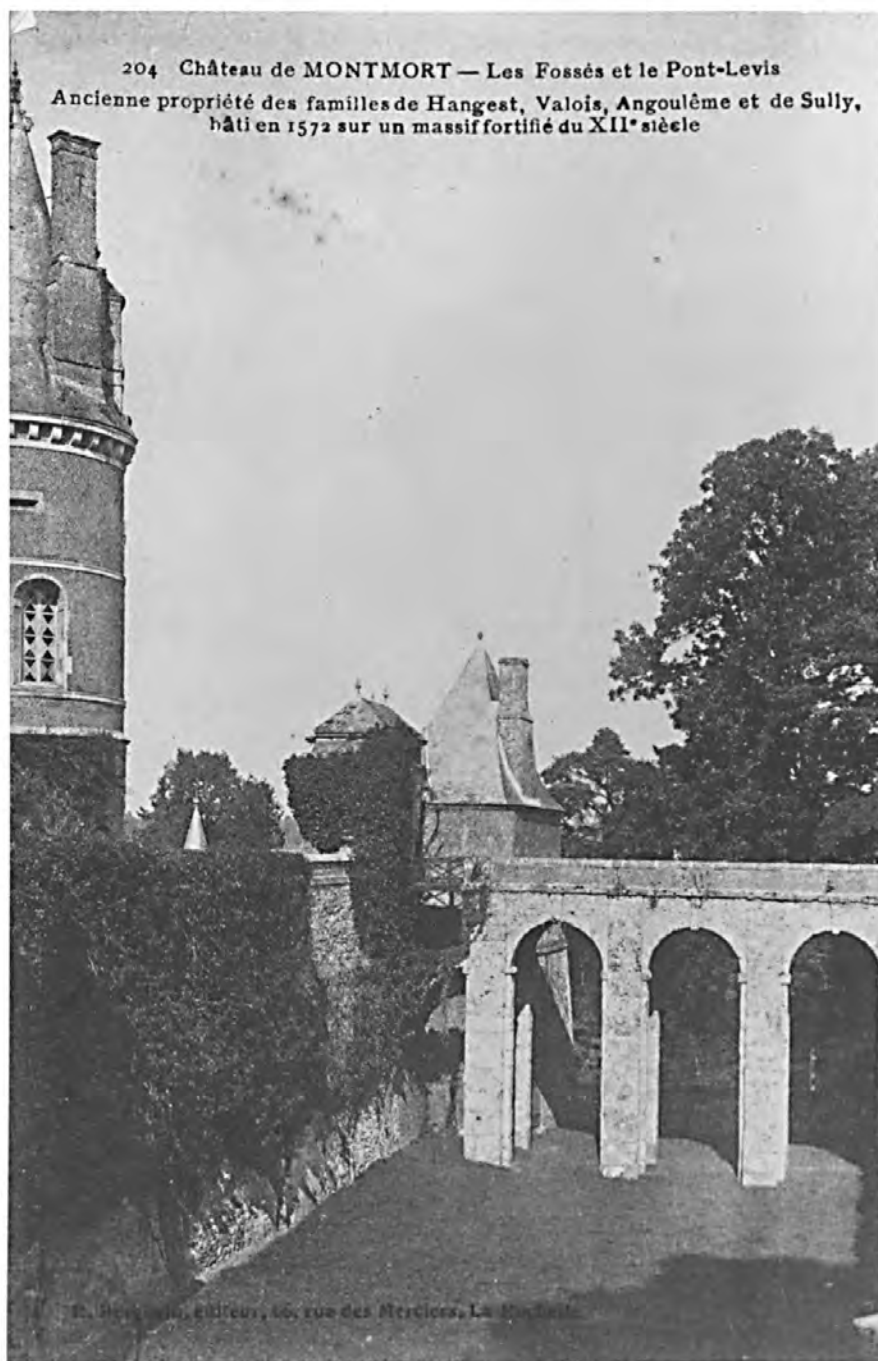
Doc. 34 Les fossés et le pont-levis, lithographie ancienne d'après l'abbé
chevalier
(Musée du vieux Reims, Hôtel Le Vergeur)

Repr. Inv. J. Philippot
93 51 36 X



Imprimé par BONNEDAME, d'après un croquis de M. l'abbé CHEVALLIER.

CHATEAU DE MONTMORT (VUE GÉNÉRALE)



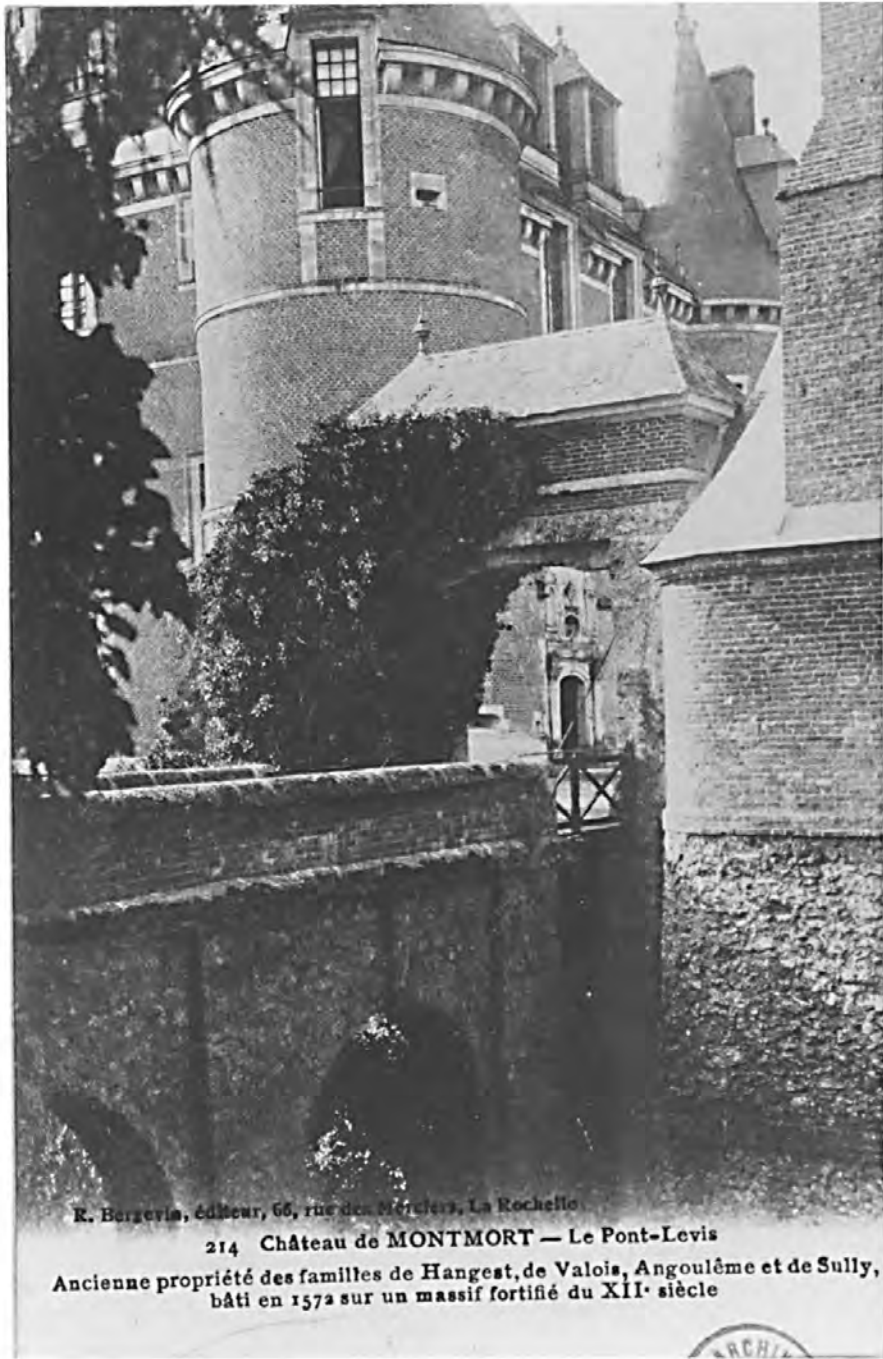
Doc. 36 Les fossés et le pont-levis au début du siècle, d'après une carte postale
ancienne
(A.D.Marne, série Fi)

Repr.Inv. J.Philippot
91 51 01378 X



Doc. 32 Les fossés et le pont-levis, d'après une carte postale ancienne
(A.D.Marne, série Fi)

Repr.Inv. J.Philippot
91 51 01386 X



Doc. 38 L'entrée de la basse-cour vue depuis le fossé, d'après une plaque de
verre
(Coll.part.)

Repr.Inv. J.Philippot
94 51 110 X



Doc. 39 Le château vu depuis le parc, d'après une carte postale ancienne
(A.D.Marne, série Fi)

Repr. Inv. J.Philippot
91 51 01375 X



Doc. 40 Les fossés et le pont-levis, d'après une carte postale ancienne
(A.D.Marne, série Fi)

Repr. Inv. J.Philippot
91 51 01368 X

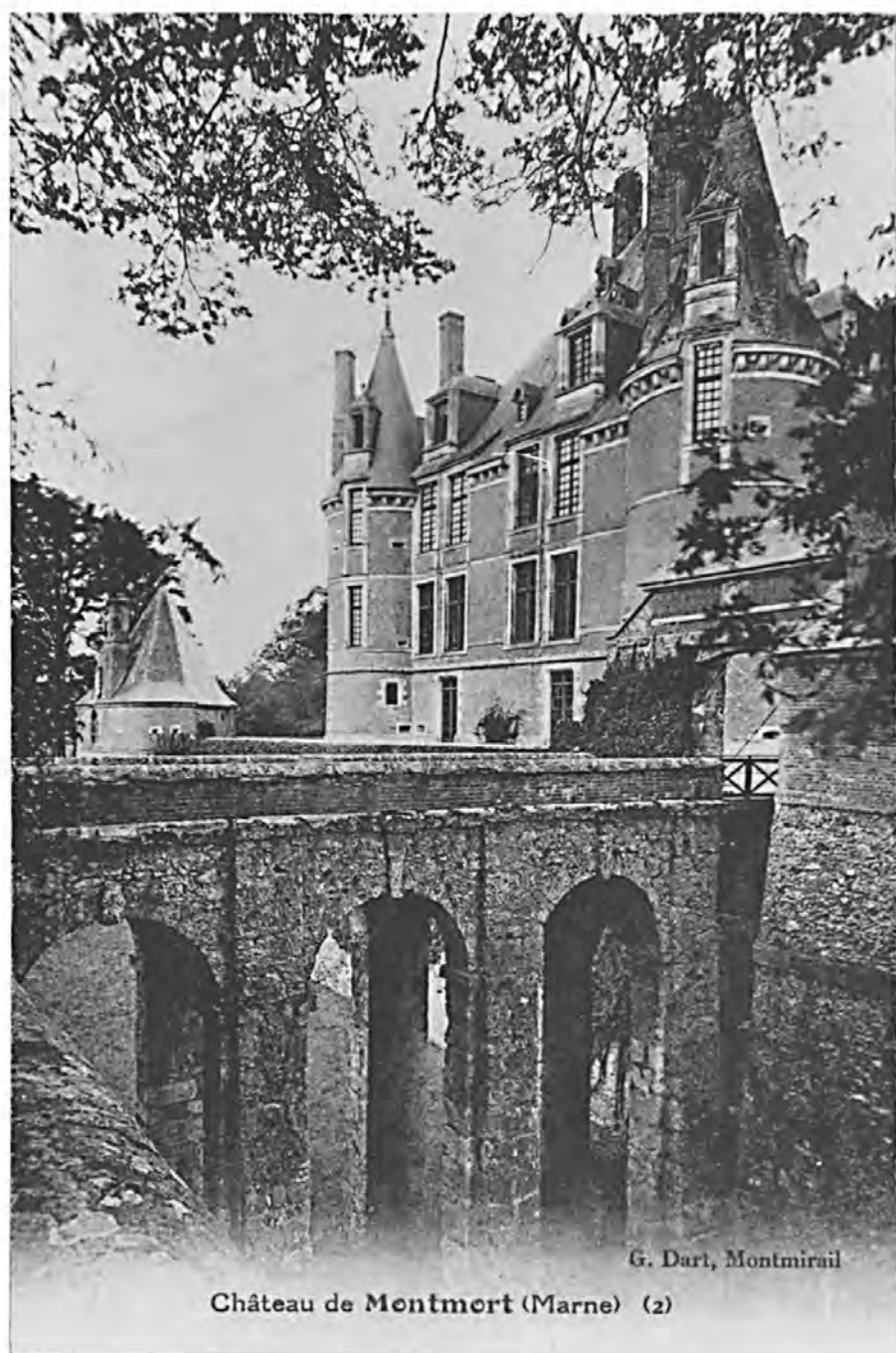


Château de Montmort (Marne) — Les Fossés et le Pont-levis

G. Dart, phot.-édit., Montmirail

Doc. 41 Les fossés et le pont-levis d'après une carte postale ancienne
(A.D.Marne, série Fi)

Repr. Inv. J. Philippot
91 51 01358 X

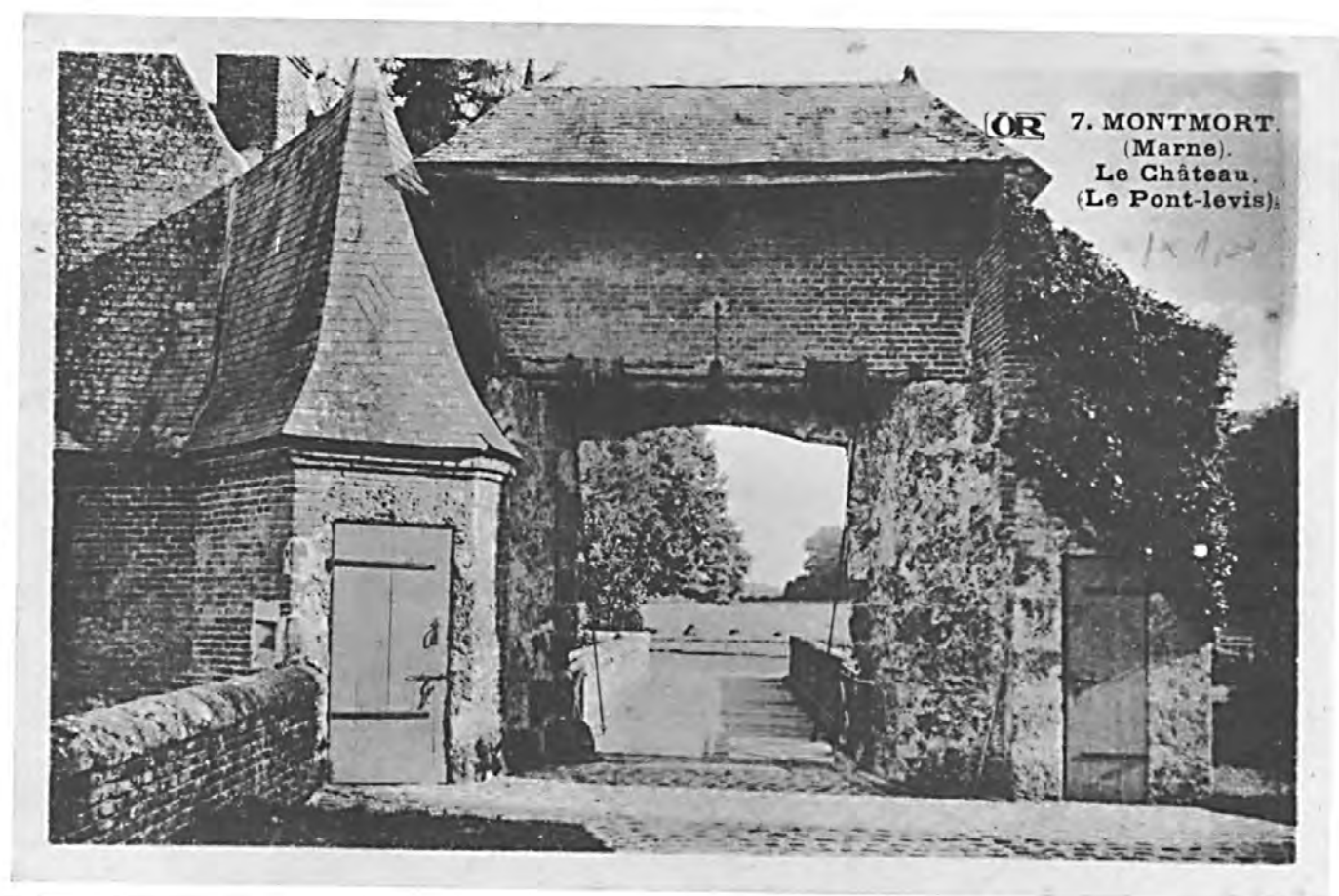


G. Darl, Montmirail

Château de Montmort (Marne) (2)

Doc. 42 Le pont-levis, d'après une carte postale ancienne
(A.D.Marne, série Fi)

Repr. Inv. J.Philippot
91 51 01351 X



Doc. 43 Le pont-levis vu depuis la terrasse du château, d'après une carte postale ancienne (A.D.Marne, série Fi)

Repr.inv. J.Philippot
91 51 01369 X

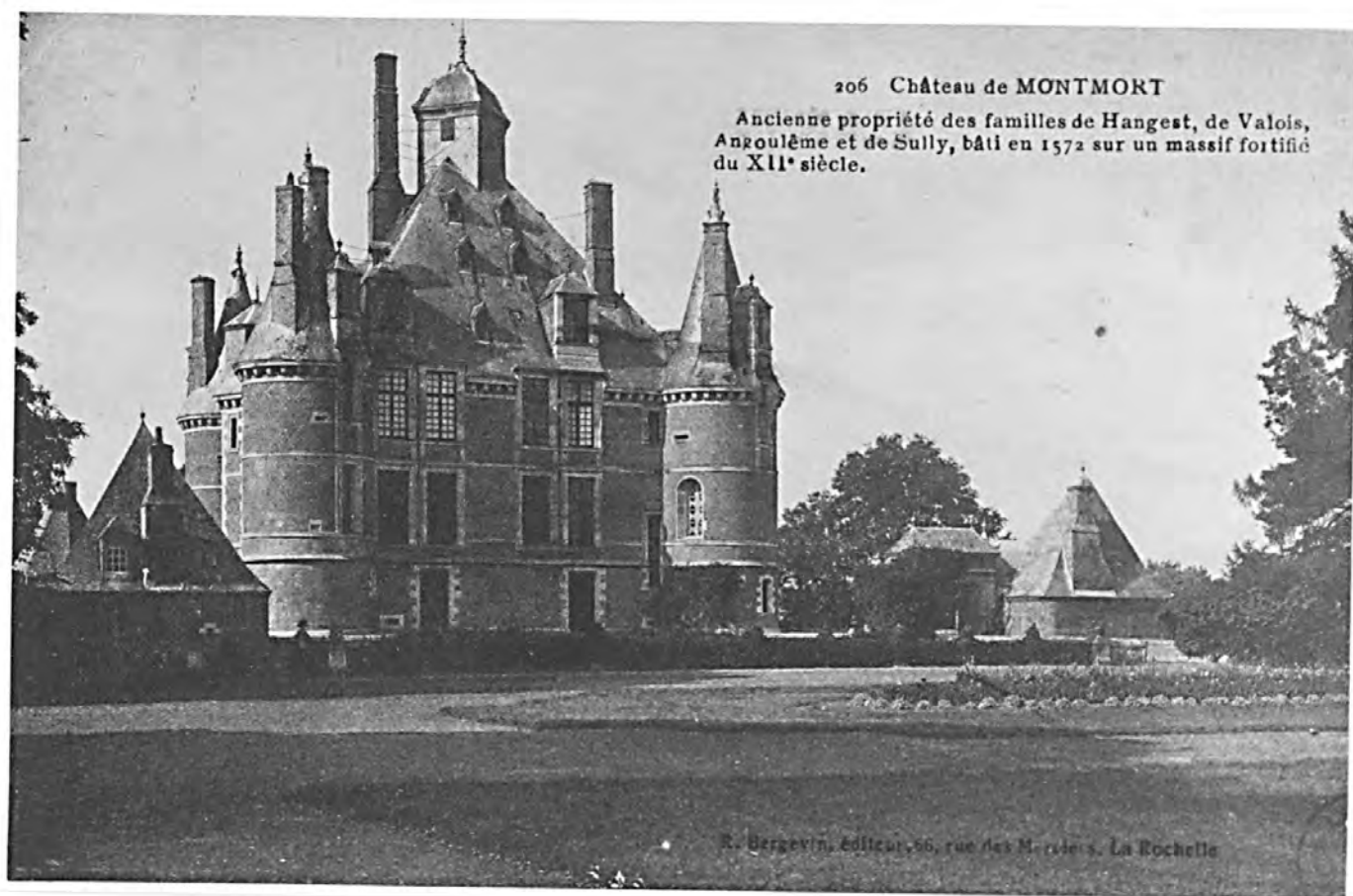


Édition E. R. P. à Laon, Pomponne (S.-et-M.)

Château de Montmort – Le Pont-levis

Doc. 44 Le château vu depuis la terrasse, d'après une carte postale ancienne
(A.D.Marne, série Fi)

Repr.Inv. J.Philippot
91 51 01384 X



Doc. 45 Le château vu depuis la terrasse, d'après une carte postale ancienne
(A.D.Marne, série Fi)

Repr.Inv. J.Philippot
91 51 01376 X



Doc. 46 Le château vu depuis la terrasse, d'après une carte postale ancienne
(D.Marne, série Fi)

Repr. Inv. J.Philippot
91 51 01385 X



Doc. 47 Le château vu depuis la terrasse, d'après une carte postale ancienne
(A.D.Marne, série Fi)

Repr. Inv. J.Philippot
91 51 01370 X



Doc. 48 L'entrée du château, détail : lion sculpté
(A.D. Marne, série Fi)

Repr.Inv. J.Philippot
91 51 01396 X





Doc. 50 Intérieur : la salle des gros piliers d'après une carte postale ancienne
(A.D.Marne, série Fi, cliché Gandilhon)

Repr.Inv. J.Philippot
91 51 01399 X

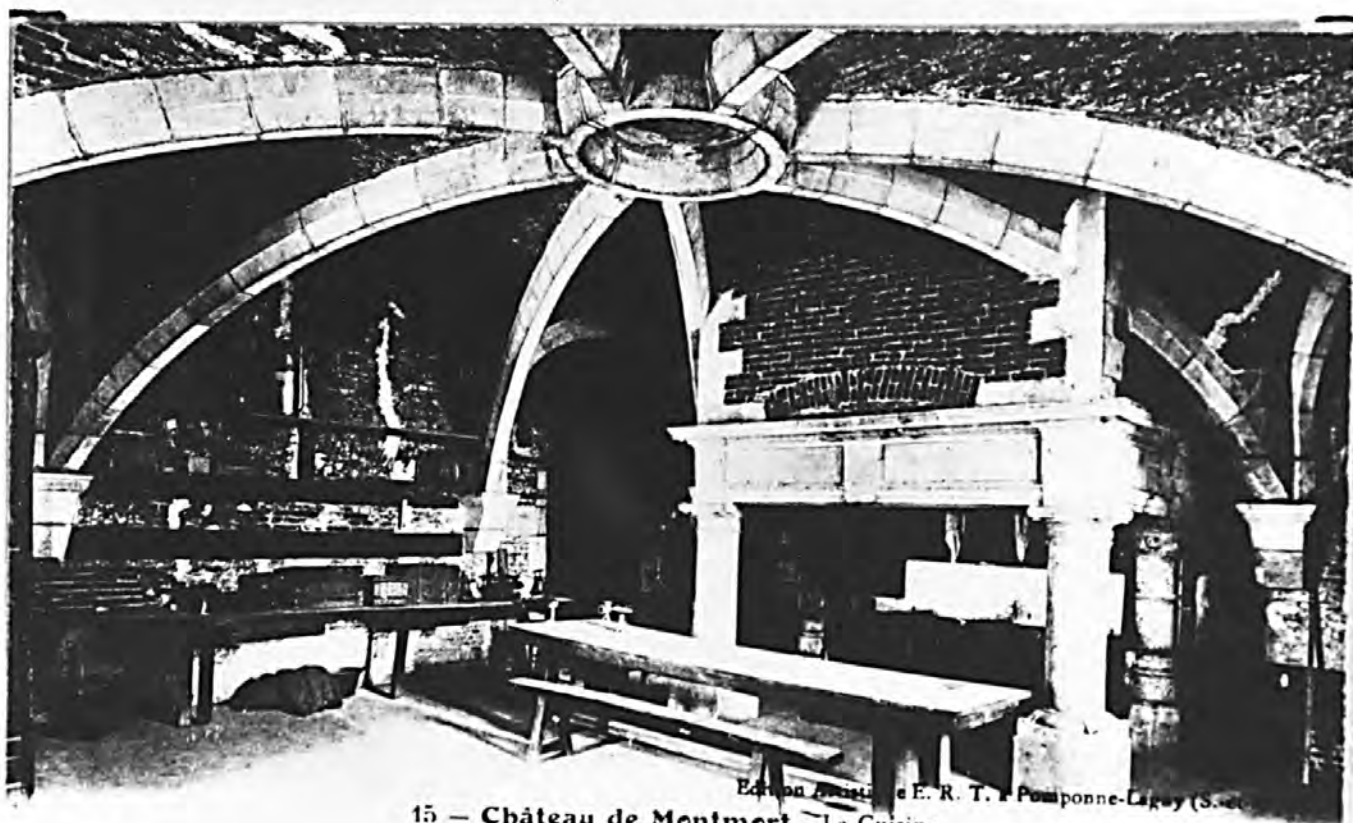


24 — Château de Montmort - Salle des Gros Piliers

Edition 1911

Doc. 51 Intérieur : la cuisine, d'après une carte postale ancienne
(A.D.Marne, série Fi)

Repr. Inv. J.Philippot
91 51 01400 X



15 - Château de Montmort - La Cuisine

Doc. 52 Intérieur : la salle à manger, d'après une carte postale ancienne
(A.D.Marne, série Fi)

Repr.Inv. J.Philippot
91 51 01340 X



22 — Château de Montmort - La Salle à Manger

Edition A.D.M.

Fig. 1 Le chateau et son parc (1)

Phot. Inv. J.Philippot
97 51 854 XR



Fig. 2 Le chateau et son parc (2)

Phot. Inv. J.Philippot
97 51 855 XR



Fig. 3 Vue générale avec fossés et pont-levis.

Photo Inv. Jacques Philippot 00510261X



Fig. 4 Vue des fossés

Photo Inv. Jacques Philippot 00510263X



Fig. 5 Vue du parc

Photo Inv. Jacques Philippot 00510260X



Fig. 6 La rampe d'accès de la basse-cour à la terrasse

Photo Inv. Jacques Philippot 99510237X
99510129XA



Fig. 7 La rampe d'accès de la basse-cour à la terrasse

Photo Inv. Jacques Philippot 99510238X
99510128XA

Fig. 8 Grand salon : plafond

Phot. Inv. J. Philippot 94510447X
94510448XA

(c) Inventaire général, 1994



Fig. 9 Grand salon : plafond

Phot. Inv. J. Philippot 94510451X
94510452XA

(c) Inventaire général, 1994



Fig. 10 Détail d'un dessus de porte

Phot. Inv. J. Philippot 94510434X
94510435XA

(c) Inventaire général, 1994



Fig. 11 Détail d'un dessus de porte

Phot. Inv. J. Philippot 94510428X
94510429XA

(c) Inventaire général, 1994

