

Département : 51
Aire d'étude : MONTMORT LUCY
Commune : ETOGES
Dénomination : CHATEAU

IA51000028

Coordonnées : LAMBERT1 X = 0711100 Y = 0132400

Cadastré : 1986 A1 21 22 23 24, 1824 C1 6 7

PROPRIETE PRIVEE

Protection : INSCRIT M.H. EN 1956

Etat de conservation : RESTAURE

Dossier d'INVENTAIRE TOPOGRAPHIQUE établi en 1993

(C) INVENTAIRE GENERAL, 1993

HISTORIQUE

CHATEAU ACTUEL DE LA 1ERE MOITIE DU 17E SIECLE OCCUPANT L'EMPLACEMENT D'UNE DEMEURE PLUS ANCIENNE (GRAVEE PAR CLAUDE CHASTILLON), DONT LE PARTI EST CONSERVE PAR LES 4 TOURS D'ANGLE ET LES DOUVES ; LES 2 AILES EN RETOUR DE PART ET D'AUTRE DU CORPS DE LOGIS CENTRAL N'EXISTENT PLUS DANS LEUR ETAT D'ORIGINE ; CELLE DE DROITE A ETE DETRUITE EN 1880 ET CELLE DE GAUCHE A ETE TRANSFORMEE EN PORTIQUE (SON ETAGE SUPERIEUR, QUI FUT RASE, EST UNE RESTITUTION MODERNE, 4E QUART 20E SIECLE) ; QUELQUES MODIFICATIONS VERS 1723 QUAND MARIE LECZINSKA VINT EN FRANCE ET PASSA A ETOGES : CHANGEMENT DE L'ACCES, NOUVEAU PONT EN PIERRE, GRILLES EN FER FORGE, STATUES DE LIONS ENCADRANT LE PASSAGE ; DISTRIBUTION INTERIEURE COMPLETEMENT CHANGEE

DESCRIPTION

SITUATION : EN VILLAGE

COMPOSITION D'ENSEMBLE

Parti de plan d'ensemble : PLAN REGULIER EN U

Parties constituantes : DOUVES

MATERIAUX

Gros oeuvre : BRIQUE ET PIERRE

Couverture : ARDOISE

STRUCTURE

Vaisseaux et étages : 2 ETAGES CARRES, ETAGE DE COMBLE

ELEVATIONS : ELEVATION A TRAVEES

COUVERTURE : TOIT A LONGS PANS, GROUPE

DISTRIBUTION : ESCALIER DANS OEUVRE, ESCALIER TOURNANT A RETOURS, CAGE OUVERTE

DECOR

Technique : FERRONNERIE, SCULPTURE

Representation : LION

DOCUMENTATIONBibliographie

Almanach Matot-Braine, 1915-1917, 13 mai 1915 : incendie.

BARTHELEMY, *Diocèse ancien...*, p. 348-349.

BOURGEOIS, *Promenade...*, p. 84-88.

CHALETTE, *Statistique historique...*, p. 99.

FONTAINE, *La Brie champenoise...*, p. 71.

Guide du Patrimoine..., p. 183-184.

HAUTECOEUR, *Histoire...*, p. 781, 921, 924.

HOLLANDE, *Sur les routes...*, p. 411-413.

Le Mercure Galant, Septembre 1687.

MAILLET, *Châteaux...*, p. 14-15.

Merveilles des châteaux..., p. 234 (mention longue).

NEUVILLE (Robert). *Quelques notes sur la seigneurie d'Etoges*, in : Mémoires de la S.A.C.S.A.M. , 2ème série, t. XXVIII, 1953-1954, p. 363-374.

Notice historique..., p. 27.

POINSIGNON, *Géographie...*, p. 119.

SALCH, *Dictionnaire...*, p. 459.

SEYDOUX, *Châteaux...*, p. 38.

VALENTIN, *Notions...*, p. 193 (rapide).

Mobilier

Catalogue d'une collection de tableaux anciens...composant la galerie d'Etoges, près d'Épernay (Marne) dont la vente aux enchères publiques aura lieu...Hotel de commissaires priseurs rue Drouot...le vendredi 10 février 1860.

Sur Jean Hélart, pour l'ancienne galerie peinte

LORQUET. *Catalogue historique et descriptif du Musée de Reims*. Reims : Dufour et Keller, 1881, 252 p. (p. 102).

SUTAINÉ (Max). *Jean Hélart*, lecture, in : *Travaux de l'Académie de Reims*, V, 1846, p. 226-238 (galerie p. 233 et suiv.).

DANTON (H.). *Bibliographie rémoise*. Reims : Brissart-Binet, 1855. (p. 50).

DEMAISON (Louis). *L'art en Champagne, région de Reims*. Paris : de Boccard, 1916 (coll. des Arts Français). (p. 55).

Hélart Jean, la galerie d'Etoges, d'après un manuscrit de la bibliothèque du Louvre brûlé par les insurgés de la commune dans la nuit du 23 au 24 mai 1871. Paris, Cabinet Historique, 1871, 63p.

Le Mercure Galant, sept. 1687.

THIEME UND BECKER. *Allgemeines lexikon der Bildenkunstler*. Leipzig : E. A. Seemann, 1923, article Hélart.

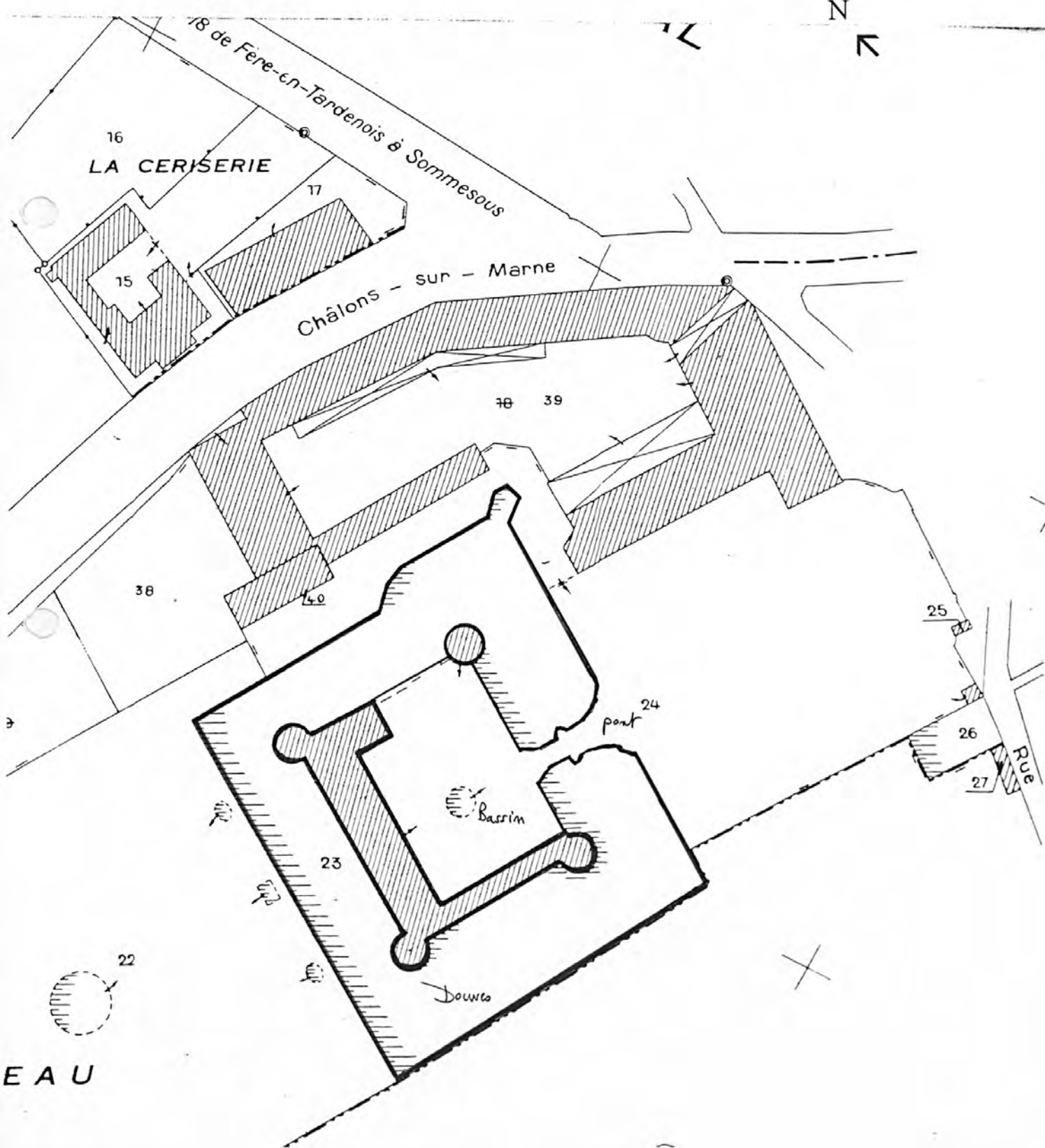
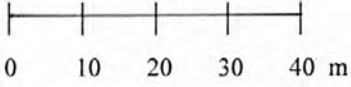
BENEZIT (E.). *Dictionnaire critique et documentaire...Réimpression Paris : Grund*, 1976. Article Hélart.

TABLE DES ILLUSTRATIONS

Des.	Plan cadastral, section AI.	
Doc. 1	"Le château des viscontes destoge", gravure de Chatelain (1861), d'après Chastillon.	86510307X
Doc. 2	Le château au début du 19ème siècle, photographie d'une aquarelle.	91511275X
Doc. 3	Le château, d'après une aquarelle de 1875.	91511248X
Doc. 4	Le château, d'après une aquarelle de 1875.	91511257X
Doc. 5	Vue d'ensemble côté cour, d'après une carte postale ancienne.	91511258X
Doc. 6	L' accès au château, au début du siècle, d'après une carte postale ancienne.	91511256X
Doc. 7	L'accès au château.	91511280X
Doc. 8	Façade sur cour, au début du siècle, d'après une carte postale ancienne.	91511253X 91 51 1255 X
Doc. 9	Vue aérienne, d'après une carte postale.	91511259X
Doc. 10	Ensemble, façade côté parc, en 1952.	91511269X
Doc. 11	Taque de cheminée aux armes de la famille d'Anglure.	91511276X
Doc. 12	Taque de cheminée aux armes de la famille d'Anglure.	91511277X
Fig. 1	Lion et armoiries à l'entrée du pont (1).	97510520X
Fig. 2	Lion et armoiries à l'entrée du pont (2).	97510455X
Fig. 3	Le château, côté cour.	97510519X
Fig. 4	Le château, vue d'ensemble depuis les douves.	97510456X
Fig. 5	Le château, emplacement du pont-levis médiéval.	97510458X 99510379XA
Fig. 6	Le château, côté parc (1).	97510463X
Fig. 7	Le château, côté parc (2).	97510460X 99510378XA

Fig. 8	Le château, côté parc (3).	97510461X
Fig. 9	Les douves, côté parc, et les bassins à eau vive.	97510459X
Fig. 10	Grille, au-delà du pont, entre le château et le parc.	97510465X
Fig. 11	Vue d'ensemble du château et de l'église paroissiale.	97510462X
Fig. 12	Vue aérienne de l'ensemble du château et de sa ferme, côté cour.	97510837XR 91511074ZAR
Fig. 13	Vue aérienne de l'ensemble du château et de sa ferme, côté parc.	97510838XR
Fig. 14	Vue depuis les douves.	00510266X

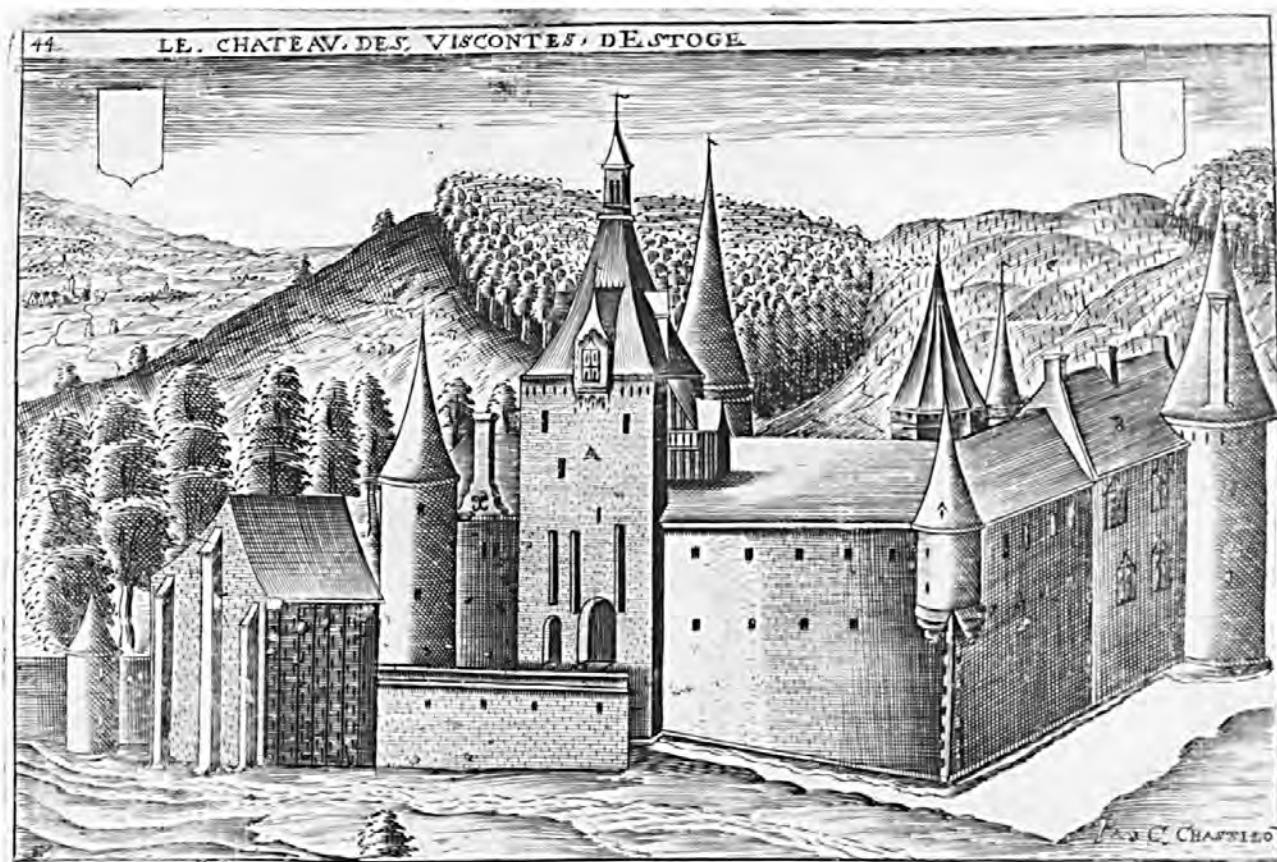
Des. Plan cadastral : localisation des œuvres repérées
Section AI, feuille renouvelée pour 1972, mise à jour pour 1986



Doc. 1 "Le chateau des viscontes destoge", gravure de Chatelain (1861), d'après Chastillon.
gravure
coll. part.

Repro. Inv. J. Philippot 94510154X

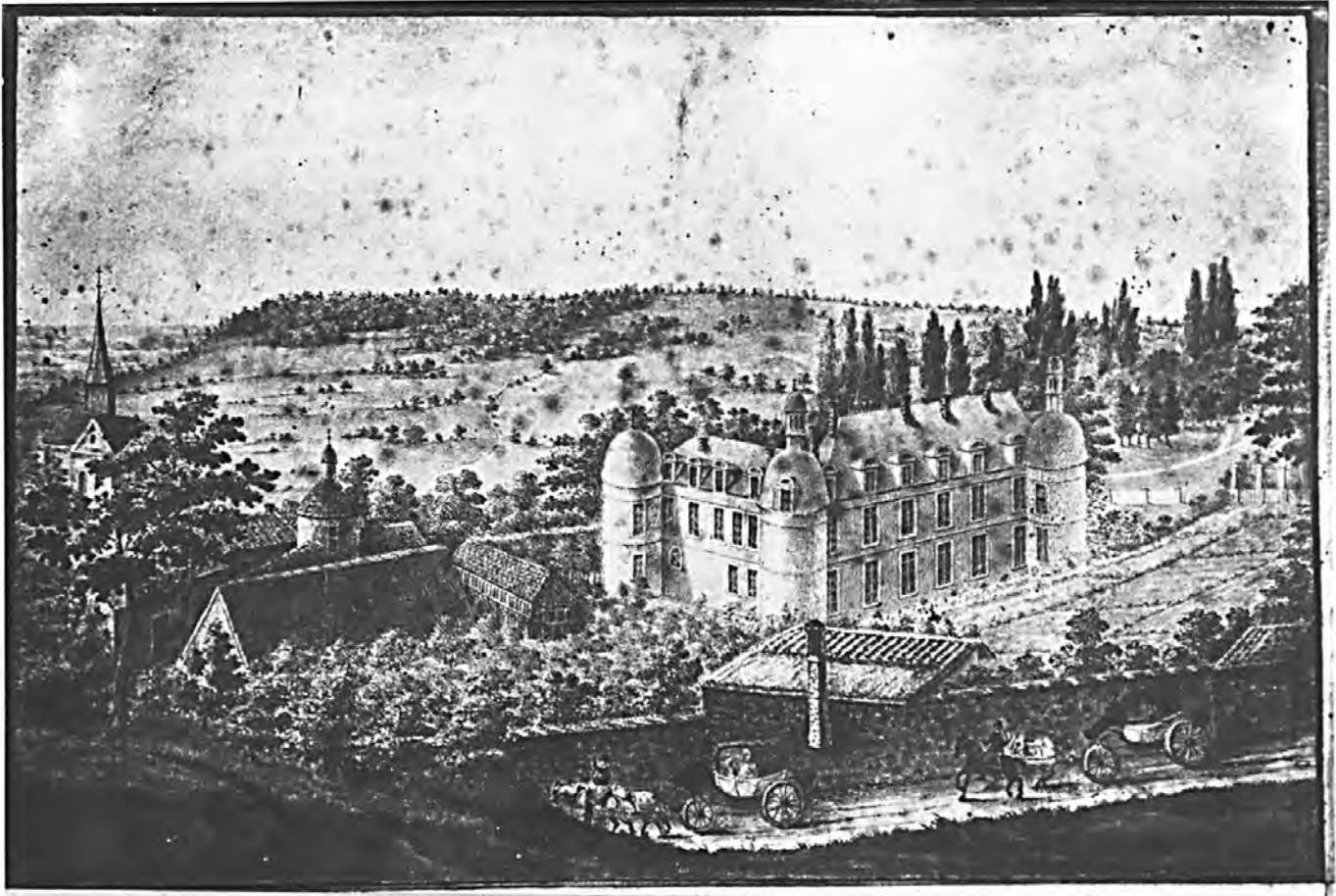
(c) Inventaire général, 1994



Doc. 2

Le château au début du 19ème siècle, photographie d'une aquarelle
(A.D.Marne, série Fi)

Repr.Inv. J.Philippot
91 51 01275 X



Doc. 3 Le château, d'après une aquarelle de 1875
(A.D.Marne, série Fi)

Repr.Inv. J.Philippot
91 51 01248 X



Doc. 4 Le château, d'après une aquarelle de 1875
(A.D.Marne, série Fi)

Repr.Inv. J.Philippot
91 51 01257 X



Doc. 5 Vue d'ensemble côté cour, d'après une carte postale ancienne
(A.D.Marne, série Fi)

Repr.Inv. J.Philippot
91 51 01258 X



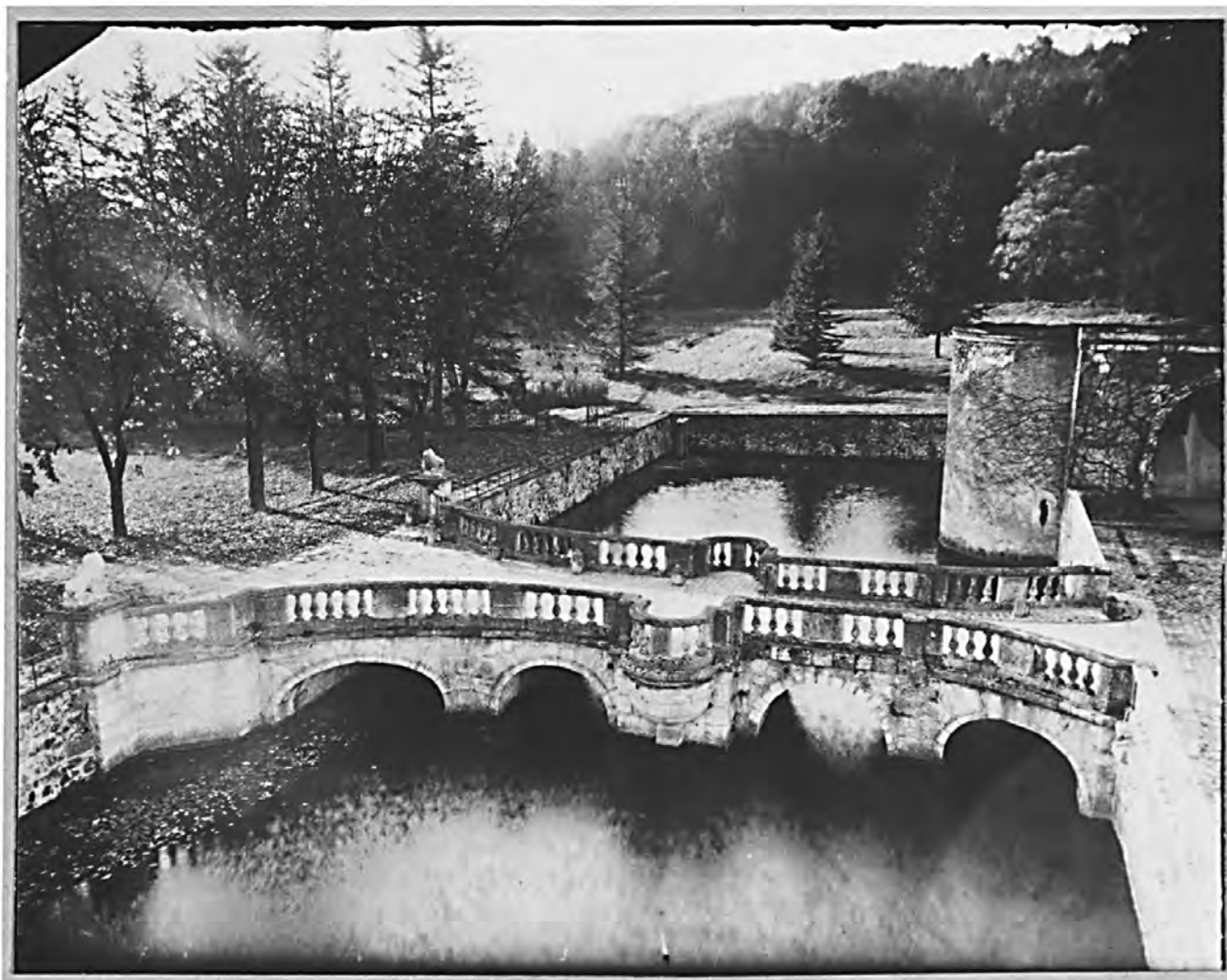
Doc. 6 L' accès au château, au début du siècle, d'après une carte postale
ancienne
(A.D.Marne, série Fi)

Repr.Inv. J.Philippot
91 51 01256 X



Doc. 7 L'accès au chateau
(A.D.Marne, série Fi, photographie Gandilhon)

Repr. Inv. J.Philippot
91 51 01280 X



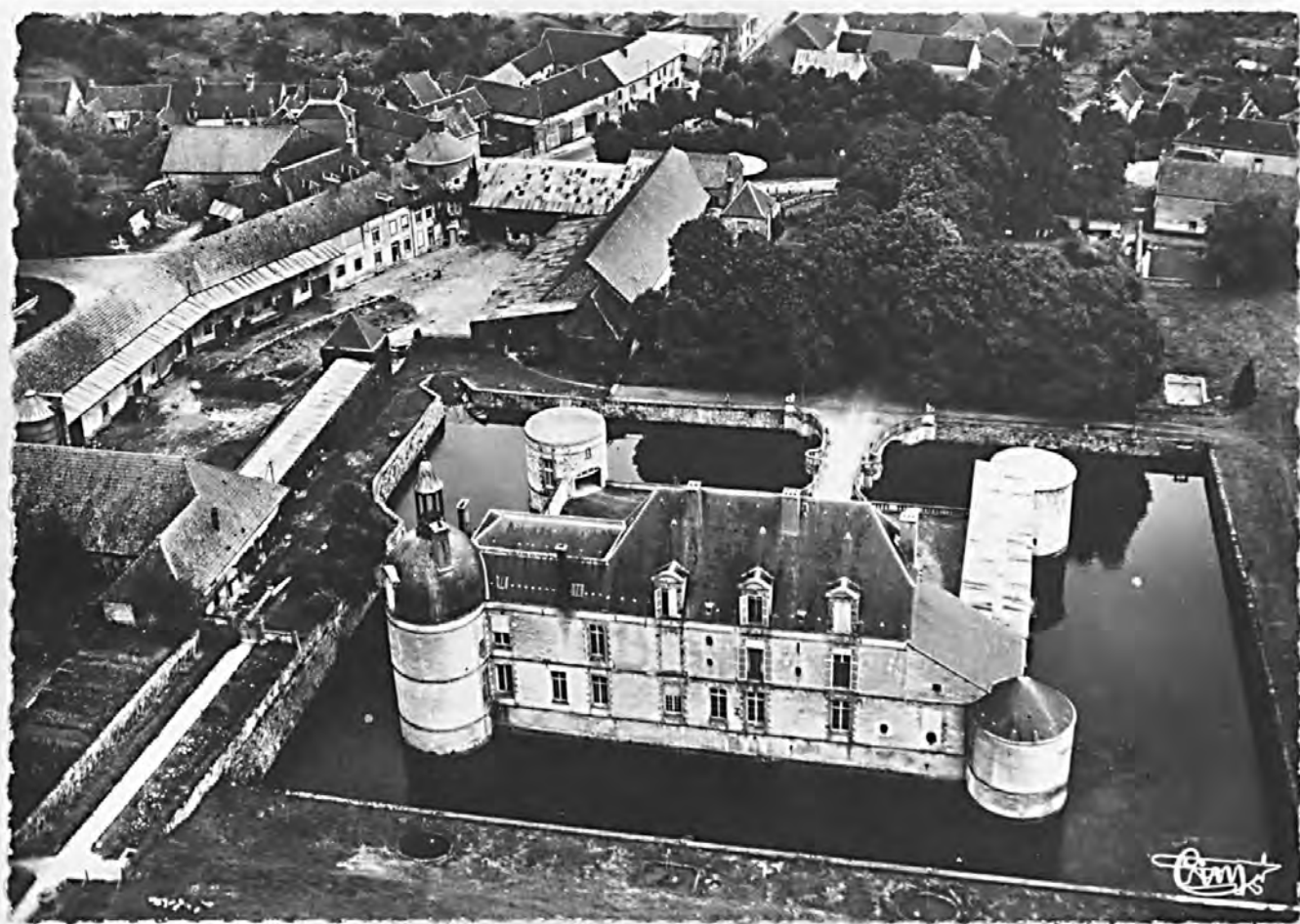
Doc. 8 Façade sur cour, au début du siècle, d'après une carte postale
ancienne
(A.D.Marne, série Fi)

Repr.Inv. J.Philippot
91 51 01253 X
91 51 1255 X



Doc. 9 Vue aérienne, d'après une carte postale
(A.D.Marne, série Fi)

Repr.Inv. J.Philippot
91 51 01259 X



51 ETOGES
CHATEAU

Doc. 10 Ensemble, façade côté parc, en 1952
(A.D.Marne, série Fi, cliché Pioche)

Repr.Inv. J.Philippot
91 51 01269 X



Doc. 11 Taque de cheminée de la famille d'Anglure et de Braux
AD Marne, Châlons-en-Champagne . Fi

Repro. Inv. J. Philippot 91511276X

(c) Inventaire général, ADAGP, 1991



Doc. 12 Taque de cheminée de la famille d'Anglure et de Rouville
AD Marne, Châlons-en-Champagne . Fi

Repro. Inv. J. Philippot 91511277X

(c) Inventaire général, ADAGP, 1991



Fig. 1 Lion et armoiries à l'entrée du pont (1)

Phot. Inv. J.Philippot
97 51 520 X



Fig. 2 Lion et armoiries à l'entrée du pont (2)

Phot. Inv. J.Philippot
97 51 455 X



Fig. 3 Le château, côté cour

Phot. Inv. J.Philippot
97 51 519 X



Fig. 4 Le château, vue d'ensemble depuis les douves

Phot. Inv. J.Philippot
97 51 456 X



Fig. 5 Le château, emplacement du pont-levis médiéval

Phot. Inv. J.Philippot
97 51 458 X
9351 379 X4



Fig. 6 Le château, côté parc (1)

Phot. Inv. J.Philippot
97 51 463 X



Fig. 7 Le château, côté parc (2)

Phot. Inv. J.Philippot
97 51 460 X
9151378XA



Fig. 8 Le château, côté parc (3)

Phot. Inv. J.Philippot
97 51 46 X



Fig. 9 Les douves, côté parc, et les bassins à eau vive

Phot. Inv. J.Philippot
97 51 459 X



Fig. 10 Grille, au-delà du pont, entre le chateau et le parc

Phot. Inv. J.Philippot
97 51 465 X

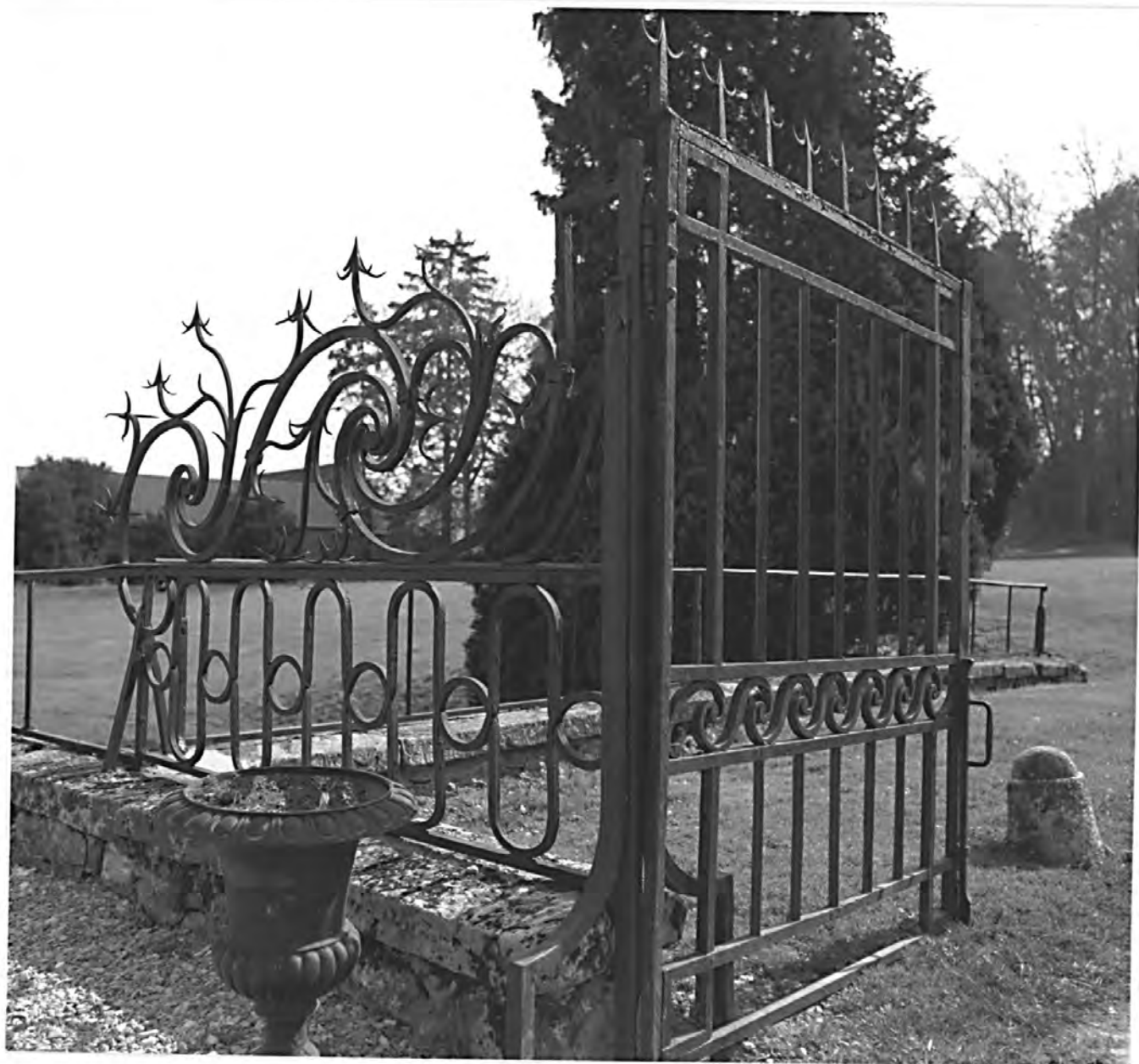


Fig. 11 Vue d'ensemble du château et de l'église paroissiale

Phot. Inv. J.Philippot
97 51 462 X



Fig. 12

Vue aérienne de l'ensemble du château et de sa ferme, côté cour

Phot. Inv. J.Philippot
97 51 837 XR
37 51 1074 ZAR



Fig. 13 Vue aérienne de l'ensemble du château et de sa ferme, côté parc

Phot. Inv. J.Philippot
97 51 838 XR



Fig. 14 Vue depuis les douves.

Repro. Inv. Jacques Philippot 00510266X

