

Département : 51
Aire d'étude : MONTMORT LUCY
Commune : ETOGES
Dénomination : EGLISE PAROISSIALE
Vocabulaire : SAINT SULPICE SAINT ANTOINE

IA51000014

Coordonnées : LAMBERT1 X = 0711400 Y = 0132250

Cadastré : 1986 AL 137, 1824 C2 497

PROPRIETE DE LA COMMUNE

Dossier d'INVENTAIRE TOPOGRAPHIQUE établi en 1993 par INGUENAUD VIRGINIE

(C) INVENTAIRE GENERAL, 1993

HISTORIQUE

EGLISE DU 12E SIECLE MAINTES FOIS REMANIEE ; SUBSISTENT LES PILES DE LA NEF ; CHOEUR REFAIT AU COURS DU 13E SIECLE AINSI QUE LE TRANSEPT ET LA ROSE OUEST ; BAIES DU CHOEUR REPRISES A LA FIN DU 15E SIECLE ; VERS 1537, LORS DU TRANSFERT DES RELIQUES DE SAINT ANTOINE DU CHATEAU DANS L'EGLISE PAROISSIALE, AMENAGEMENT DANS LE BRAS NORD DU TRANSEPT D'UNE CHAPELLE DANS LE GOUT DE LA RENAISSANCE : ORNEMENTATION AVEC PILASTRES, ENTABLEMENTS, REPRISE DES CHAPITEAUX DU 13E SIECLE (PEUT ETRE AUSSI DECOR DISCRET DES PILES ROMANES DE LA NEF) ; EGALEMENT DU 2EME QUART DU 16E SIECLE : LE PORTAIL D'ENTREE, AVEC PILASTRES ET COLONNES CORINTHIENNES, NICHE AVEC STATUE DU SAINT ANTOINE ; EDIFICE PORTANT LES DATES DE PLUSIEURS REFECTIONS ET REMANIEMENTS : 1698 (VOUTE DE LA CROISEE, APRES EFFONDREMENT DE CELLE CI SUITE A DES PROBLEMES DE STABILITE DUS AU CREUSEMENT DES TOMBEAUX DES SEIGNEURS), 1766 (CONTREFORT A GAUCHE DU PORTAIL, AVEC LE NOM DE ANTOINE PERIER) ; TRANSEPT ET CHOEUR VOUTES D'OGIVES, NEF ET BAS COTES PLAFONNES, MAIS AVEC TRACES DU DEPART D'UN VOUTEMENT DANS LE VOCABULAIRE DU 16E SIECLE

DESCRIPTION

SITUATION : EN VILLAGE

MATERIAUX

Gros oeuvre : MOELLON, PIERRE DE TAILLE

Couverture : TUILE PLATE, ARDOISE

STRUCTURE

Vaisseaux et étages : 3 VAISSEAUX

Couvrement : LAMBRIS DE COUVREMENT, VOUTE D'OGIVES

ELEVATIONS : ELEVATION A TRAVEES

COUVERTURE : TOIT A LONGS PANS, GROUPE POLYGONALE

DECOR

Technique : PEINTURE (ETUDIEE)

DOCUMENTATION

Archives

A. D. Marne : C 1843, G 124, 1 L 1321, 1 L 1322, 1 L 1325, 2 O 1875

A. D. Aube : 5 G 161

A. E. Châlons-sur-Marne, dossier Etoges

Bibliographie

BARTHELEMY, *Diocèse ancien...*, p. 349

BOURGEOIS, *Promenade...*, p. 88

CHALETTE, *Statistique...*, p. 99

FONTAINE, *La Brie champenoise...*, p. 70-71

Guide du Patrimoine..., p. 184.

HOLLANDE, *Sur les routes...*, p. 411 (mention)

Notice historique..., p. 28

A.D. Marne, série C

Intendance de Champagne : Affaires ecclésiastiques, églises et presbytères

C 1843 ETOGES

1754 réparations au presbytère adjugées 535 livres.

4 avril 1760 : devis estimatif par Jacques Guilgaut

presbytère

église

nef

- "plafond en planches" (aussi sur les bas-côtés)

- recrépir à neuf tous les murs intérieurs

- "grande obscurité... parce qu'on en a bouché les croisées. J'estime qu'on en doit

ouvrir 3 du côté du levant d'hiver et pour ce il faudra faire un chassis de fer à chacune... De

plus, il convient y remettre 3 appuis en grès avec feuillure au dedans, en grès par dehors"

portail - "faire les 2 glacis des piliers butant du portail en grès"

- "rétablir les 2 petits piliers butant à côté des grands... rejointiller... A celui du

côté du cimetière, reposer les 3 dernières assises et le chapeau... A celui du côté

du presbytère, remettre 3 grès pour remplacer de même assise les pierres qui

sont mangées par la gelée"

pignon et 2 arcs boutants - "les rétablir à neuf en pierre"

"arc boutant du côté du cimetière du côté du levant... reposer quelques pierres et rejointiller le

reste"

"démonter le vitreau proche des fonds baptismaux et le reposer de la même façon où il est en

observant de faire une feuillure au dedans pour réparer le chassis qui est bon"

charpente et couverture de la nef et des collatéraux

cimetière

pont sur le petit ruisseau du village

A.D. Marne, série G

G 124 : visites pastorales par Claude-Antoine de Choiseul-Beaupré

Doyenné de Vertus

ETOGES n° 158 à 163 verso (2 mai 1746)

SANCTUAIRE Grand autel *Très défectueux, il faut faire un tombeau isolé.*
Tabernacle *Il en faut absolument un neuf, celui qui est tombe
en pourriture.*

CHOEUR Voûtes ou plafond *à reblanchir*
Clocher *C'est une flèche de bois qui le supporte,
entièrement pourrie et menaçant ruine
prochaine.*

NEF ET COLLATERAUX *Il faut plafonner la nef.*
Couverture *Il faudrait retenir la couverture et resserrer
davantage les tuiles.*
Vitres *En bon état. Il serait bien à propos de faire
de nouvelles croisées, soit dans la nef soit
dans les collatéraux, pour les rendre plus
clairs et moins humides.*

A la fin du procès-verbal

5°) *Que l'on fera réparer vers le portail et les murs qui sont la séparation de la nef d'avec les collatéraux.*

6°) *Que l'on fera raccommoder la couverture et les vitres, particulièrement la rose du portail.*

A.D. Aube, série G

5 G 161

église d'Etoges

1697 Le 5 mai, ordonnance de l'évêque Gaston-Jean-Baptiste Louis (Châlons) dont *que l'on travaillera incessamment aux réparations de la voûte du chœur et de celle de la chapelle de saint Antoine sous peine d'être...à cause d'esprit éminent de ruine. A la charge des décimateurs : Dom Robert Nasart prestre prieur de saint Gon et demeurant gros décimateur.*

Le 11 novembre : adjudication au rabais des réparations

1698 Le 25 février : p.v. de visite, experts nommés (Jean-Baptiste Coulmy, Claude Aubert)

Le 31 décembre, délibéré à Paris : cause de la chute de la voûte
*Le seigneur de la paroisse est en possession d'une des chapelles collatérales dans laquelle sont les tombeaux de ses ancêtres en figures relevées en bosses. Le dit seigneur depuis longtemps a fait creuser des caveaux de sépultures qui s'étendent sous une partie du chœur et même sous un pilier qui soutient la voûte du chœur, ce qui a été la cause que ladite voûte est tombée, joint pourtant à un petit réservoir d'eau que le seigneur a fait faire il y a 15 à 20 ans contre les murs du chœur en dehors et dans le cimetière et cela pour conduire plus facilement dans une de ses fermes que en avait besoin. Le réservoir n'étant pas bien cimenté, les eaux ont trouvé la pente et insensiblement se sont amassées dans les cavaux à hauteur de 3 pieds, lesquelles ayant délayé la terre et le peu de mortier de la partie où le pilier de la voûte de l'église était fondé l'ont fait abaissé 12 pouces ou environ et par conséquent tomber la voûte...
 réparation des figures des mausolées que la chute des voûtes a endommagé...*

Le conseil soussigné qui a vu le p.v. et le traité mentionné au présent mémoire

Est d'avis qu'encore il y eut beaucoup de négligence de la part du décimateur d'avoir souffert que l'on fit des caves sépulchrales plus profondes que les fondements des piliers, et que l'on fit aussi contre le mur un réservoir d'eau qui ont causé la chute d'un pilier...Cependant, ceux qui ont fait ces 2 choses ne sont point aussy sans faute...

1699 Le 19 mars, lettre des décimateurs prestres de la congrégation de la mission établis au séminaire de Troyes auquel est uni le prieuré de saint Gond.
*A nos seigneurs du Grand Conseil
 ...La comtesse d'Etoges tant en son nom que comme mère et tutrice des enfants mineurs de Messire Saladin d'Anglure du Bellay son mary [décédé] ... se voir condamner pour faire combler le réservoir d'eau ... comme aussi se voir condamner de faire combler les caves sépulcrales ... et enfin pour se voir condamner à rembourser aux suppliants la somme de 900 livres contenues en l'adjudication...*

Le 19 juin, Louis Chartier et Nicolas Brullos, maîtres maçons adjudicataires, reçoivent 700 livres de Robert Nazart.

Le réservoir est condamné par la comtesse.

1744-47 Réparations diverse, dont vitrerie par Dupré.

1764 Le 19 août : *devis estimatif des ouvrages de maçonnerie, charpente, couverture et autres pour réparer le chœur et le clocher de l'église d'Etoges, à la charge de Messieurs du grand séminaire de Troyes, décimateurs du lieu, par J.B.A. Musson, ingénieur demeurant à Troyes (total : 2235 livres 15 sols)*

Au pourtour extérieur des murs

Au pan de mur de la chapelle des seigneurs du côté du couchant : rejointement (avec mortier de chaux et sable)

Contrefort ou pillier buttant à l'angle du même mur : reprise en pierre de taille
Au pan de mur de la même chapelle en retour du précédent du côté nord : glacis au bas des vitraux

Contrefort d'équerre sur le même mur : à rejoindre (mortier de chaux et ciment)
Au contrefort à l'extrémité du même pan de mur du côté du levant, reposer une pierre de taille au dessous du socle.

Au pan de mur de la même chapelle en retour du précédent du côté du levant : rejointement (mortier de chaux et sable) 130 livres

Chevrons et couverture en tuile du comble triangulaire au dessus du passage conduisant de la chapelle des seigneurs au sanctuaire : à remonter 20 livres 10 deniers

Au pourtour des murs du sanctuaire : renfort avec moellon de pierre dure et mortier de sable et chaux, rejointement avec le même mortier, glacis en pierre de Savonnières aux vitraux, rejointement des contreforts du même sanctuaire 58 livres

Chapelle de la Vierge : rejointement avec mortier de chaux et sable, glacis en pierre de Savonnières, rejointement du contrefort à l'angle.

Chapelle de Sainte Anne (idem, il y a deux contreforts)

Pourtour extérieur des murs de la tourelle : mortier de chaux et sable, rejointement avec le même mortier 65 livres 15 deniers

Dans l'intérieur du chœur et du sanctuaire

A la voûte du chœur, sceller avec plâtre ardoise les pendants des moellon.

Relever 8 pieds de longueur de la branche d'ogive du sanctuaire à droite et attenant la chapelle de la Vierge et ensceller les joints avec plâtre et ardoise, et pour pouvoir faire cette réparation démolir une demi toise carrée de voûte et la reconstruire ensuite, et sceller avec plâtre et ardoise les lézardes qui se trouvent dans le surplus des 2 quartiers attenant la même branche d'ogives et faire ensuite 2 toises d'enduit.

A la voûte de la chapelle de la Vierge, mettre 9 pieds de longueur de branches d'ogive en pierre de Savonnières...de pareille quantité de l'ancienne qui est tombée, et rétablir le s2 quartiers de voûte de part et d'autre dont les mortiers ont été emporté par les eaux qui ont filtré à travers et qui ont fait périr les branches d'ogives...
69 livres 10 deniers

A la tourelle pour monter au clocher et sur les voûtes
Pourtour intérieur des murs : rejointement, refaire charpente du comble et couverture en ardoise
87 livres 10 deniers

Chapelle sainte Anne contre laquelle ladite tourelle est adossée, à la charpente du comble au dessus de la même chapelle, mettre à la première travée près le clocher...

Porte pour communiquer du dessus de ladite chapelle au dessus de la chapelle de la Vierge : nouvelles sablières, enlever les décombres qui sont au dessus de la voûte de la chapelle.
Charpente du comble, couverture
108 livres 10 deniers

Charpente du comble au dessus du sanctuaire et à la 1ère ferme près le clocher, fournir et poser un tirant (l'ancien est trop mince et fatigue la voûte), y assembler les arbalétriers, le poinçon et le surplus des anciens bois...
Couverture au dessus de la chapelle des seigneurs
122 livres

Au clocher

Au pan de bois du clocher du couchant, fournir et poser un sommier... poteaux cormiers... idem pour le côté du levant (pour cela, démolition d'une partie de la charpente et de la couverture)
Réfection de la charpente, les ardoises sont mises de côté-étagage pendant les travaux
1443 livres

Rétablir la housse en plomb au bas de la croix et fournir un petit contrevent en bois de chesne à la lucarne pour monter sur la couverture de la flèche, le dit contrevent peint de couleur d'ardoise broyée à l'huile et garni de 2 crochets avec leurs oeillets et pitons
231 livres

Total de toutes les dites réparations
2335 livres 15 deniers

Pour pouvoir réparer le clocher suivant ce qu'il vient d'être indiqué en dessus, il sera nécessaire que les habitants démolissent le beffroi qui portent les cloches dont parties de bois sont pourris et qu'il le fassent reconstruire après perfection de la charpente et couverture du clocher, et qu'ils fassent remonter les cloches qui avaient été descendues.

Indication des matériaux

Pierre de taille : carrières de Savonnières en Lorraine

Chaux : fourneaux d'Etoges

Sable de mine

Mortier : 1/3 chaux non éteinte, 2/3 sable et ciment

Bois : chesne à équarrir à vives arrêtes sans aubier

Latte : coeur de chesne purgée d'aubier

Ardoise : sera tirée des ardoisières d'Angers et sera de l'espèce appelée grande quarrée forte...chaque ardoise attachée de trois clouds.

(entrepreneur : Léonard Courty ou Ourty, entrepreneur de bâtiments demeurant aussi à Troyes)

Devis approuvé par les commissaires de la chambre ecclésiastique de Troyes le 22 août 1764 : De Challemaison, Daguesseau, De...eyssin

A.D. Marne, série 2 O

églises

2 O 1875 ETOGES

1813-1815 Réparations

1875 Réfection des ouvertures de la nef, des bas-côtés, transept, tourelle de l'escalier (devis du 14 août par l'architecte Poirel à Châlons : 6450,00)

Le 11 nov., délibération du conseil municipal, demande de secours sur les fonds de l'Etat

1876 Le 13 janvier : idem

Le 11 décembre, p.v. d'adjudication à Joseph Guillain de Montmort (partie)

Pour solder la dépense, prélèvement sur le produit de la vente de bois communaux

1886 Le 8 avril, délibération du conseil municipal : réparations urgentes à faire aux vitraux

1890 Restauration des couvertures, chaînage du portail, assainissement du pied des murs

1892 Le 2 octobre, p.v. de réception définitive des travaux : 8043,00

1901 Le 15 août, délibération du conseil municipal : *Mme Barnefroy, rentière domiciliée à Courbevoie...a remis à Monsieur le Curé la somme de 2000 fr. pour l'acquisition d'une horloge communale à placer à l'église d'Etoges. Marché passé par le curé avec Lussant frères et Cie horlogers mécaniciens à Marçay (Vienne)*

1912 Le 15 juin, délibération du conseil municipal : *un homme généreux, Monsieur Boizel Edouard, négociant en vins de Champagne à Epernay, vient de verser dans la caisse municipale la somme de 1800,00 fr. pour réparer la rosace de l'église...qui offre un certain intérêt architectural. (Lavergne, de Pierry, est choisi comme entrepreneur).*

Le 28 juin, le projet est rapporté devant la commission départementale des bâtiments civils : *nous signalons seulement à l'auteur du projet qu'il serait bon pour éviter les infiltrations d'eau dans les joints, de camarder la partie basse du 1er corps de moulure...Beaucoup de roses des XII et XIIIème siècles présentent des dispositions de ce genre.*

51 ETOGES
EGLISE PAROISSIALE Saint-Sulpice-Saint-Antoine

2 O 1875 ETOGES

1866 Le 3 avril, séance du comité départemental des bâtiments civils, diverses réparations urgentes à faire à l'église : 1785 fr.

TABLE DES ILLUSTRATIONS

Des.	Plan-masse et de situation d'après le plan cadastral, section AL, feuille renouvelée pour 1972, mise à jour pour 1986.	
Doc. 1	Vue depuis le sud ouest, par E. Gastebois.	95510197X
Doc. 2	Intérieur : le chœur, d'après une photographie ancienne.	94511266X
Doc. 3	Intérieur : le chœur, d'après une photographie ancienne.	94511265X
Doc. 4	Vue d'ensemble, dans les années 20.	91511270X
Doc. 5	Plan, daté du 30 mai 1935.	94511267X
Fig. 1	Vue de situation depuis l'est.	95510091V
Fig. 2	Ensemble vu depuis l'ouest.	95510986X
Fig. 3	Ensemble vu de l'ouest.	95510118P
Fig. 4	Massif ouest.	95510116P
Fig. 5	Le portail ouest.	95510985X
Fig. 6	Façade ouest, partie supérieure du portail.	95510018X
Fig. 7	Façade ouest, contrefort nord : inscription.	95510017X
Fig. 8	Le bras sud du transept et le chœur, vue extérieure.	95510119P
Fig. 9	Le bras-sud du transept, vue extérieure.	95510117P
Fig. 10	Bras nord du transept.	93510676X
Fig. 11	Bras nord du transept.	93510669X
Fig. 12	Bras nord du transept.	93510670X
Fig. 13	Chapelle du bras nord du transept : vue de détail.	93510677X
Fig. 14	La nef vue depuis le chœur.	93510675X
Fig. 15	La nef vue depuis l'ouest.	93510673X
Fig. 16	Partie de la voûte de la croisée du transept.	93510671X

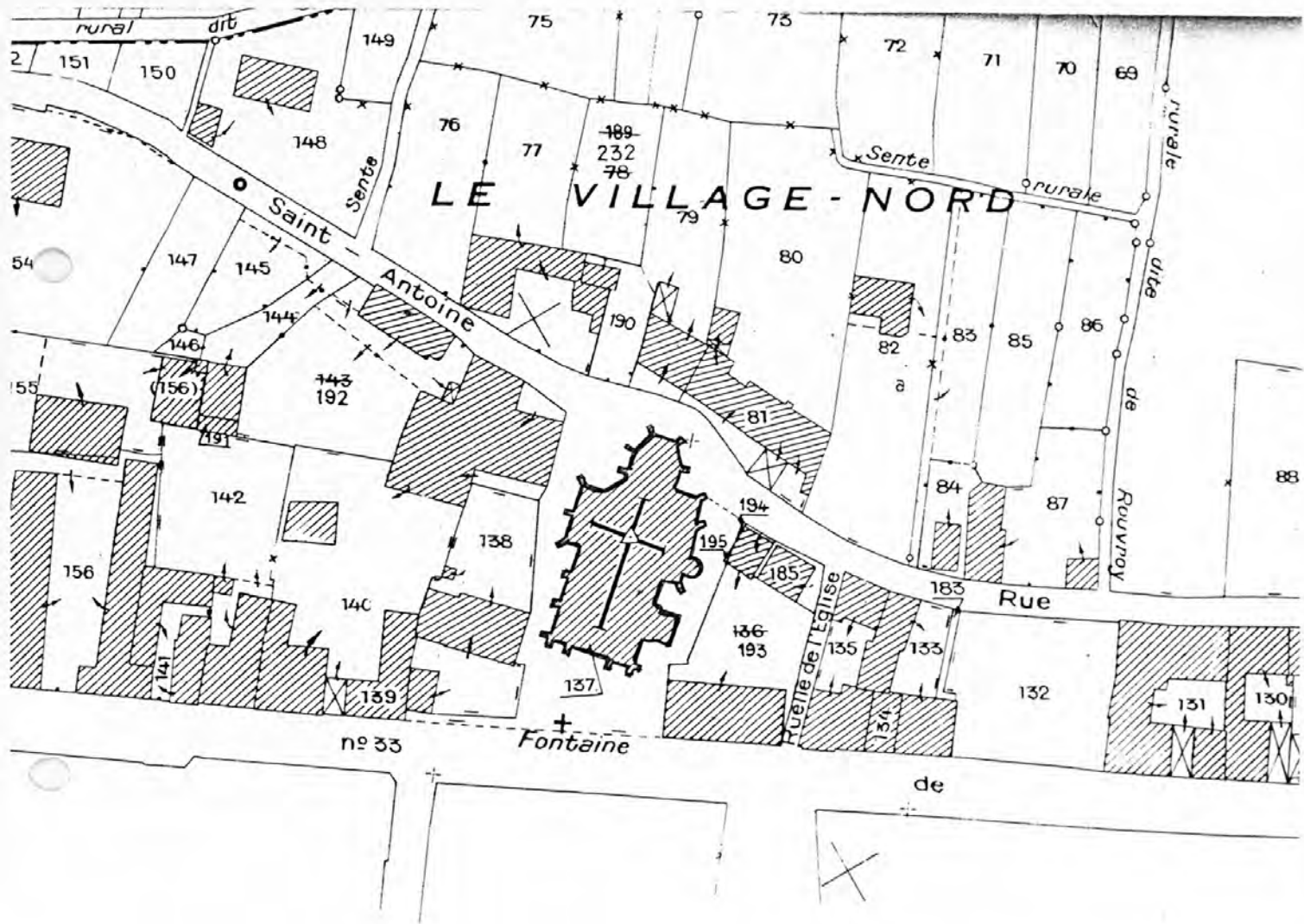
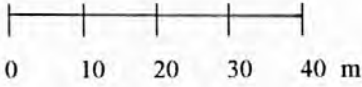
Fig. 17 Le chœur.

93510657X

Fig. 18 Le bas-côté sud vu depuis l'ouest.

93510674X

Des. Plan-masse et de situation d'après le plan cadastral, section AL, feuille renouvelée pour 1972, mise à jour pour 1986



SECTION

N
AK

Doc. 1 Vue depuis le sud ouest, par E. Gastebois
(B.M. Epernay, Fonds E. Gastebois)

Repr. Inv. J. Philippot
95 51 197 X



Doc. 2 Intérieur : le chœur, d'après une photographie ancienne
(A.E. Chalons-sur-Marne)

Repr. Inv. J. Philippot
94 51 1266 X



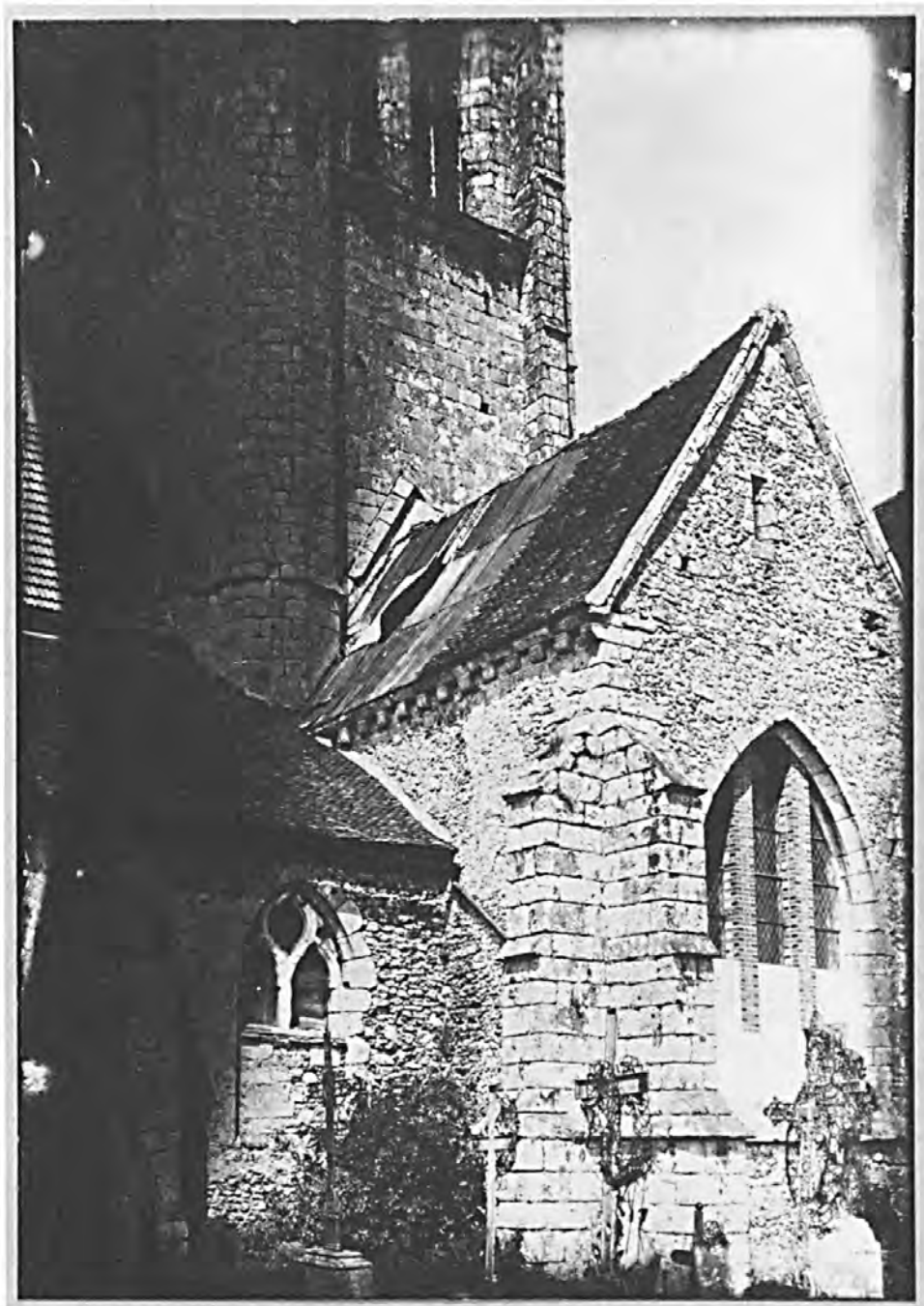
Doc. 3 Intérieur : le choeur, d'après une photographie ancienne
(A.E. Chalons-sur-Marne)

Repr. Inv. J.Philippot
94 51 1265 X



Doc. 4 Extérieur : le bras sud du transept
(A.D.Marne, série Fi)

Repr.Inv. J.Philippot
91 51 01270 X



Doc. 5

plan, daté du 30 mai 1935
(A.E. Chalons-sur-Marne)

Repr. Inv. J. Philippot
94 51 1267 X

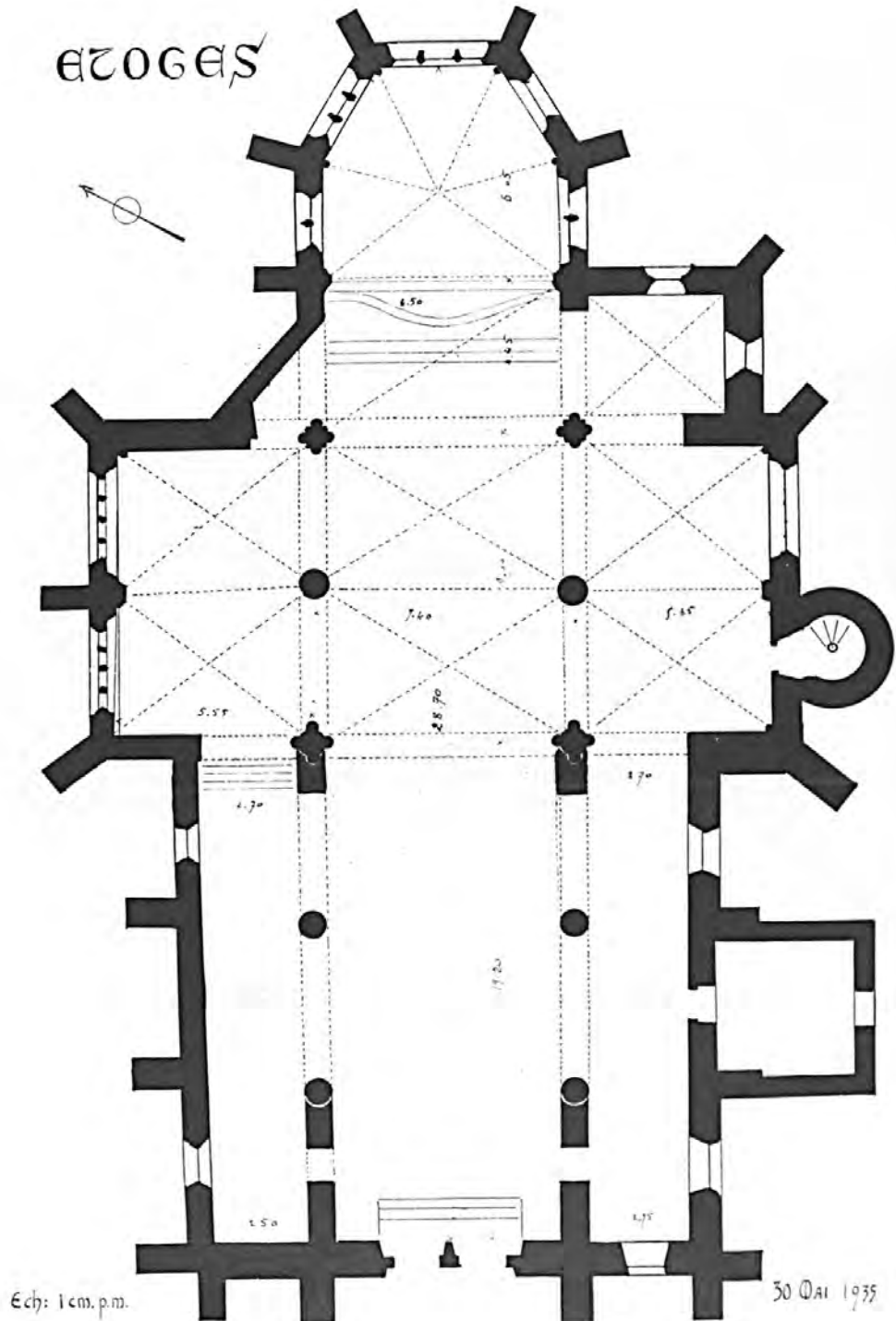


Fig. 1 Vue de situation depuis l'est

Phot.Inv. J.Philippot
95 51 91 V
3551872A



Fig. 2 Ensemble vu depuis l'ouest (1)

Phot. Inv. J. Philippot
95 51 986 X
9957 030 XA



Fig. 3 Ensemble vu depuis l'ouest (2)

Phot. Inv. J. Philippot
95 51 118 P



Fig. 4 Massif ouest

Phot.Inv. J.Philippot
95 51 116 P

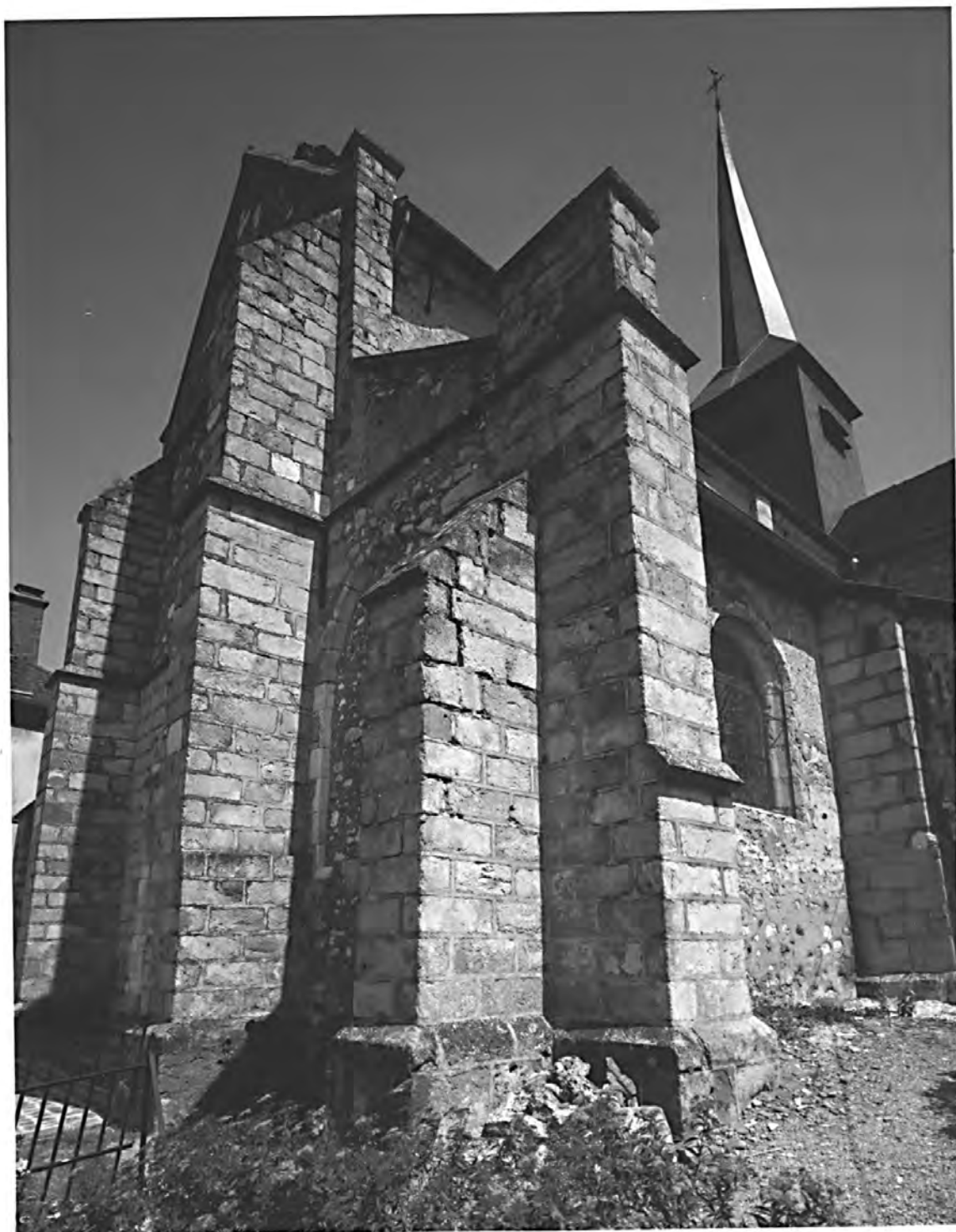


Fig. 5 Le portail ouest

Phot. Inv. J. Philippot
95 51 985 X
9951 002 ZA



Fig. 6 Façade ouest, portail : partie supérieure

Phot.Inv. J.Philippot
95 51 18 X
9359 01 2A



Fig. 7 Façade ouest, contrefort nord : inscription

Phot. Inv. J. Philpott
95 51 17 X



Fig. 8 Le bras sud du transept et le chœur, vue extérieure

Phot.Inv. J.Philippot
95 51 119 P

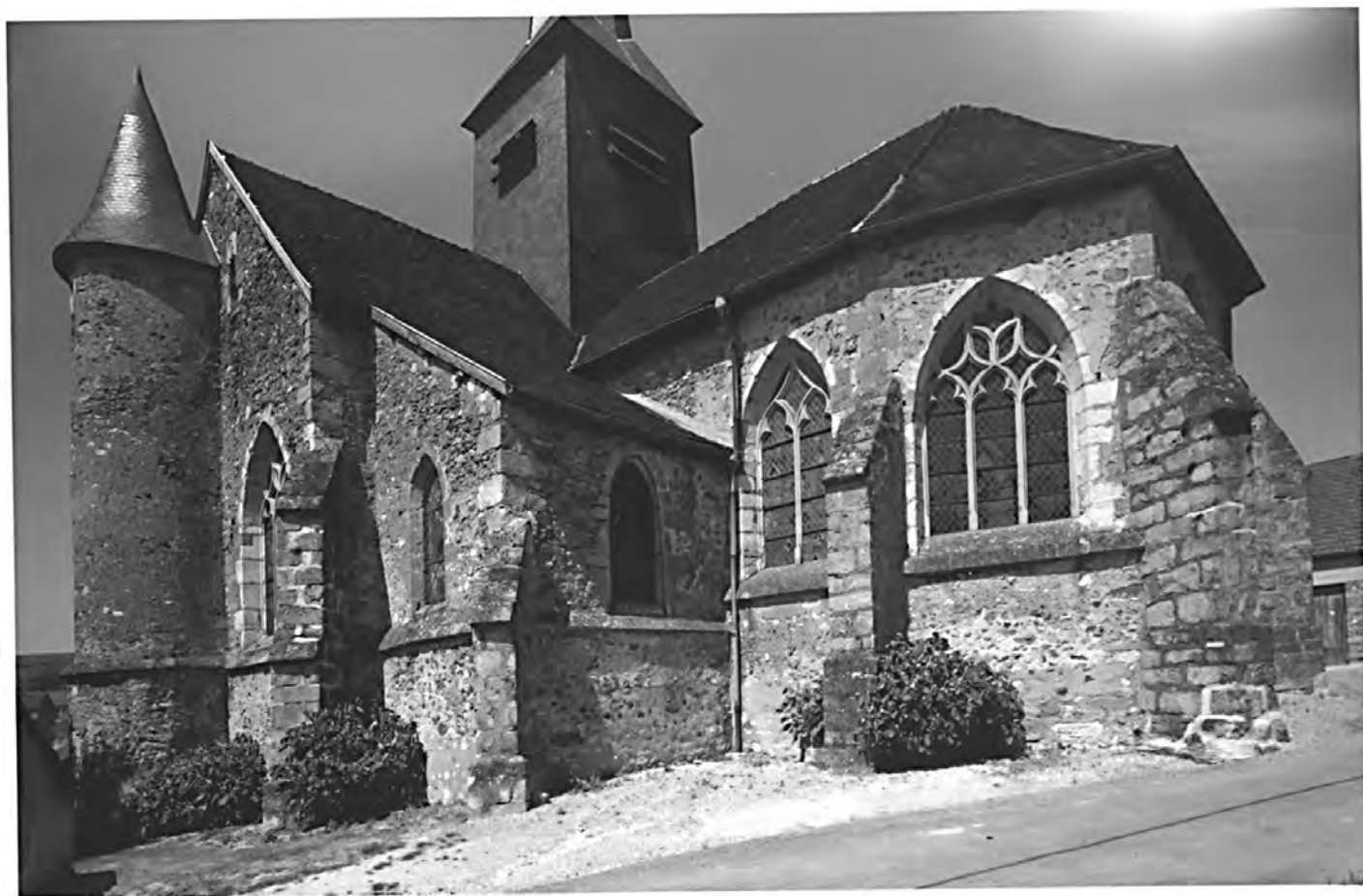


Fig. 9 Le bras-sud du transept, vue extérieure

Phot. Inv. J. Philippot
95 51 117 P



Fig. 10 Intérieur : le bras nord du transept

Phot. Inv. J. Philippot
93 51 676 X

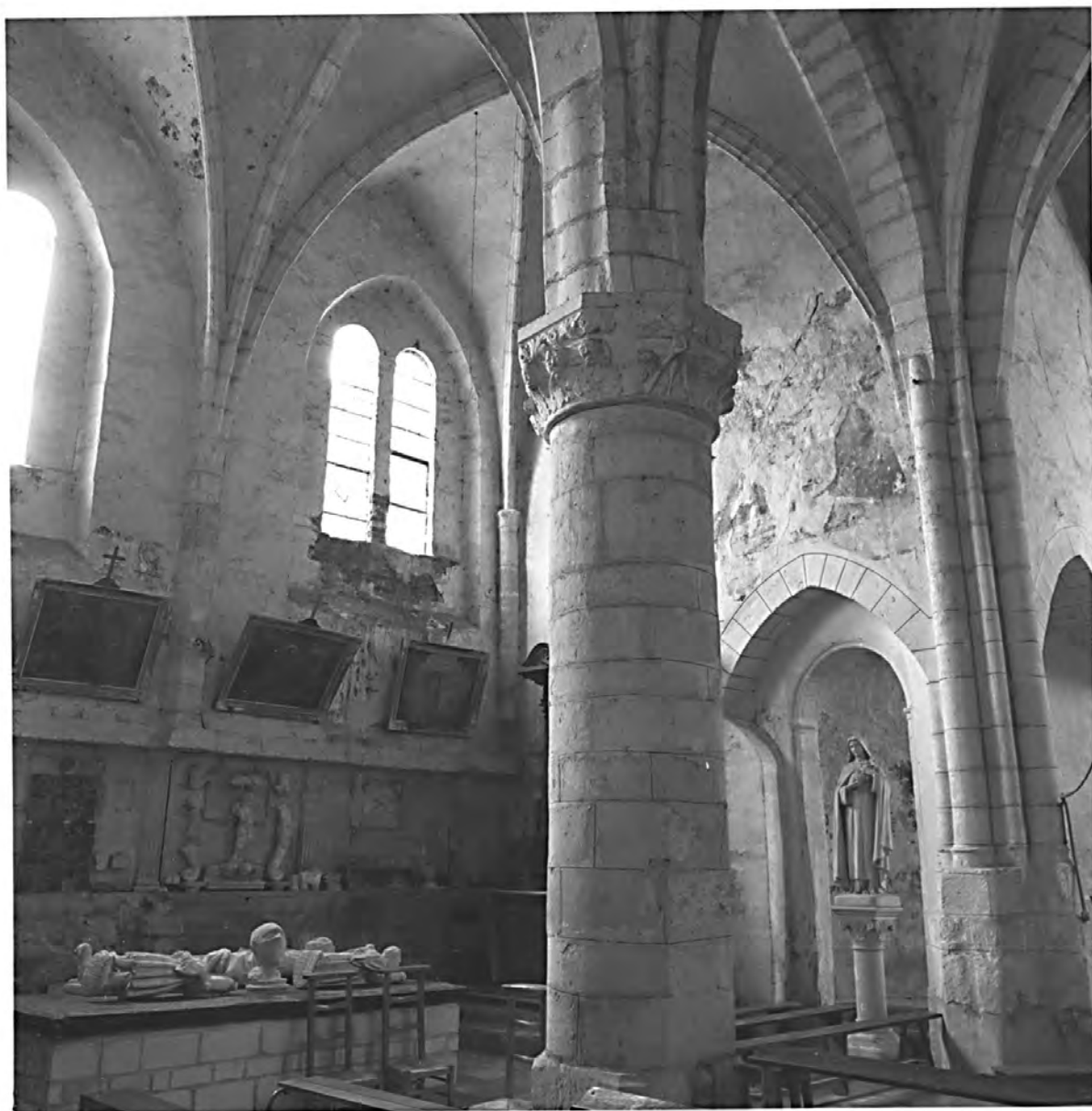


Fig. 11 Intérieur, bras nord du transept, détail :chapiteau (1)

Phot.Inv. J.Philippot
93 51 669 X



Fig. 12 Intérieur, bras nord du transept, détail : chapiteau (2)

Phot.Inv. J.Philippot
93 51 670 X



Fig. 13 Intérieur, bras nord du transept : vue de détail

Phot. Inv. J. Philippot
93 51 677 X



Fig. 14 Intérieur : la nef vue depuis le chœur

Phot. Inv. J. Philippot
93 51 675 X

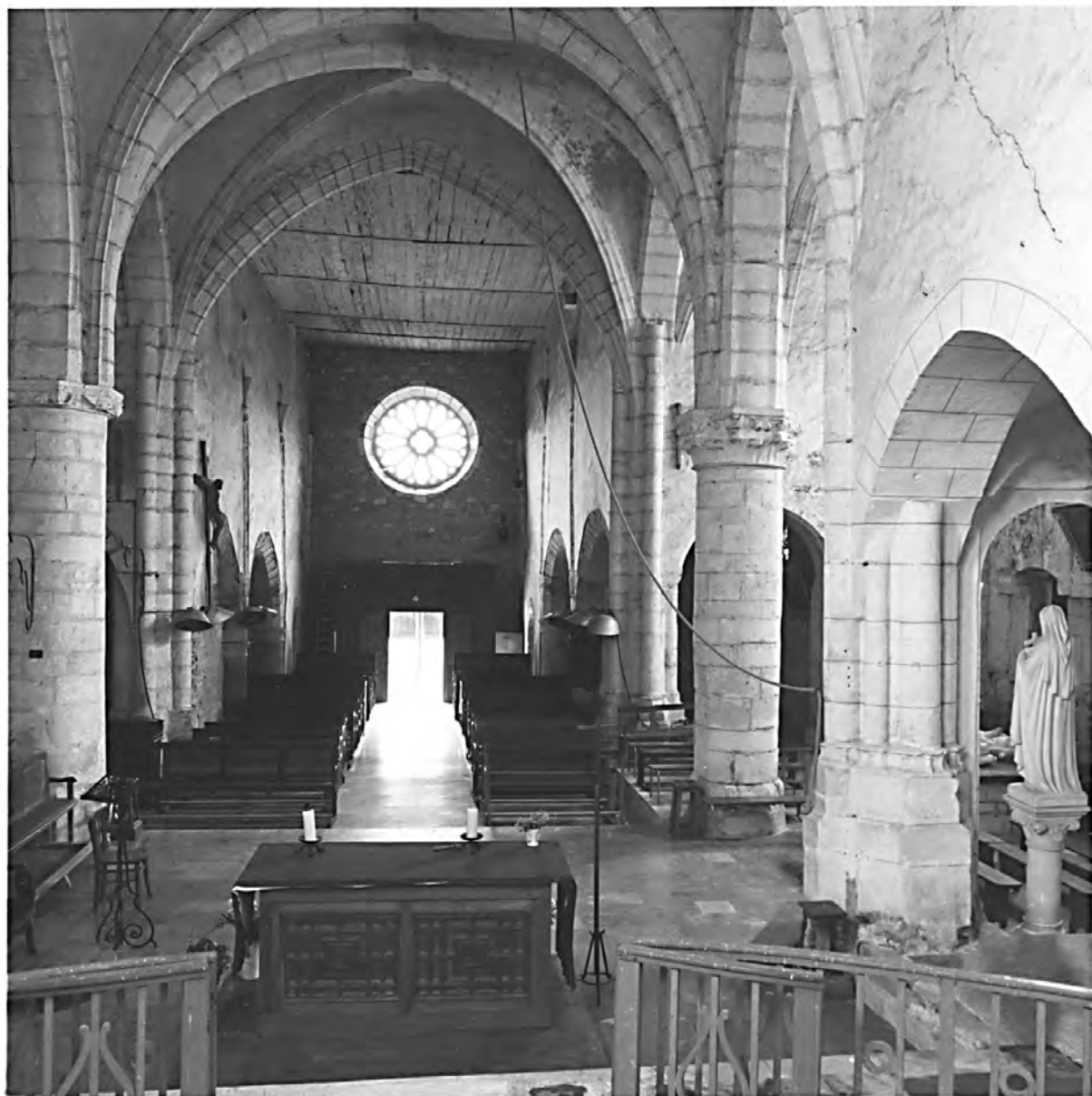


Fig. 15 Intérieur : la nef vue depuis l'ouest

Phot. Inv. J. Philippot
93 51 673 X
45 51 33 24



Fig. 16 Intérieur, croisée du transept, détail du voûtement avec date d'une réfection

Phot. Inv. J.Philippot
93 51 671 X



Fig. 17 Intérieur : le choeur

Phot.Inv. J.Philippot
93 51 657 X



Fig. 18 Intérieur : le bas-côté sud vu depuis l'ouest

Phot. Inv. J. Philippot
93 51 674 X

