

Département : 51
Aire d'étude : MONTMORT LUCY
Commune : LA CHAPELLE SOUS ORBAIS
Dénomination : EGLISE PAROISSIALE
Vocabulaire : SAINT-PIERRE

IA51000008

Coordonnées : LAMBERT1 X = 0702275 Y = 0135350

Cadastre : 1988 C1 20, 1823 C1 64

PROPRIETE DE LA COMMUNE

Dossier d'INVENTAIRE TOPOGRAPHIQUE établi en 1993 par INGUENAUD VIRGINIE

(C) INVENTAIRE GENERAL, 1993

HISTORIQUE

EGLISE DU 13E SIECLE DEVENUE TROP GRANDE POUR LE PEU DE PAROISSIENS A LA FIN DU 18E SIECLE : LES BAS COTES ONT ETE ABATTUS ET LES GRANDES ARCADES BOUCHEES ; LE BATIMENT NE PRESENTE DONC PLUS AUJOURD'HUI QU'UN SEUL VAISSEAU

DESCRIPTION

SITUATION : EN VILLAGE

MATERIAUX

Gros oeuvre : MOELLON, PIERRE DE TAILLE

Couverture : TUILE PLATE, TUILE MECANIQUE

STRUCTURE

Vaisseaux et étages : 1 VAISSEAU

COUVERTURE : TOIT A LONGS PANS, PIGNON DECOUVERT

DOCUMENTATION

Archives

A.D. Marne : C 1858, G 124, 1 L 1322, 2 O 1057, 2 V 1, 37 V 1

Bibliographie

ENLART, Manuel d'archéologie..., t. II, p. 526 notes 1 et 3, p. 621 note 1

A.D. Marne, série C

Intendance de Champagne : Affaires ecclésiastiques, églises et presbytères

C 1858 LA CHAPELLE SOUS ORBAIS

Presbytère

Reconstruction : 1784-86

Ordonnance du 7 août 1784

Le 19 octobre 1784, l'intendant nomme par ordonnance l'architecte Durand et en son absence Portelet ou Le Louvrier

Le 14 septembre 1785 : procès verbal de visite de réparations à effectuer

A l'église

"que les 2 collatéraux de la nef sont en mauvais état tant en maçonnerie et charpente qu'en couverture , et l'église étant beaucoup plus considérable qu'il n'est besoin les dits syndics habitants et propirétaire en désirent la suppression, et le murs séparant la nef des dits collatéraux étant percé savoir du côté du midy de 3 arcades et du côté du nord seulement d'une, iceux désirent que les dites arcades soient fermées de murs et qu'il soit pratiqué dans les 2 aux extrémités du côté du midy 2 vitraux et dans celle du côté nord un pareil."

carrelage dégradé

enduits intérieurs de toute l'église en mauvais état

"l'un des piliers buttant à l'angle du midy du portail est absolument entrouvert et qu'il est nécessaire de la reconstruire."

"Les 2 pans de couverture de la nef sont dégradés"

"Que le vitrail de la sacristie ayant été bouché à moitié rend cette place fort humide, pour quoi disons qu'il est nécessaire d'ouvrir la totalité dudit vitrail, de réparer la grille qui le ferme et de construite dans la partie basse un chassis en fer ouvrant de toute la largeur...et finalement qu'il est nécessaire de faire une répartition à toute la vitrerie."

Beffroi en mauvais état "qui pourrait occasionner des dégradations à la tour du clocher qui appartient aux décimateurs."

Presbytère (reconstruction)

Le 15 avril 1786 : détail estimatif

total des ouvrages à l'église 796 livres 17 sols 9 deniers

total pour le presbytère 2312 livres 15 sols 3 deniers

Le 7 juin 1786 : adjudication (3750 livres)

51 CHAPELLE-SOUS-ORBAIS (LA°
EGLISE PAROISSIALE Saint-Pierre

A.D. Marne, série G

G 124 : visites pastorales par Claude-Antoine de Choiseul-Beaupré

Doyenné de Vertus

LA CHAPELLE-SOUS-ORBAIS f° 124 à 127 verso

SANCTUAIRE

Grand autel *le tableau est à repeindre*

Tabernacle *le repeindre en huile ou en acheter
un autre*

NEF ET COLLATERAUX

Voûte ou plafond de la nef *est plafonnée*

Pavés *Achever de paver la nef et les bas-côtes*

A la fin du procès-verbal, reprise de tout cela

A.D. Marne, série 2 O

églises

2 O 1057 LA CHAPELLE SOUS ORBAIS

mauvais état de l'église

1857 Devis estimatif Maçonnerie (au carré du clocher)
 Couverture
 Charpente
 Chapelle de la Vierge, 3 panneaux de croisée 637,96

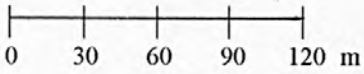
1859 p.v. de réception des travaux : 603,77

1870 demandes de travaux, délibérations du conseil municipal
1886

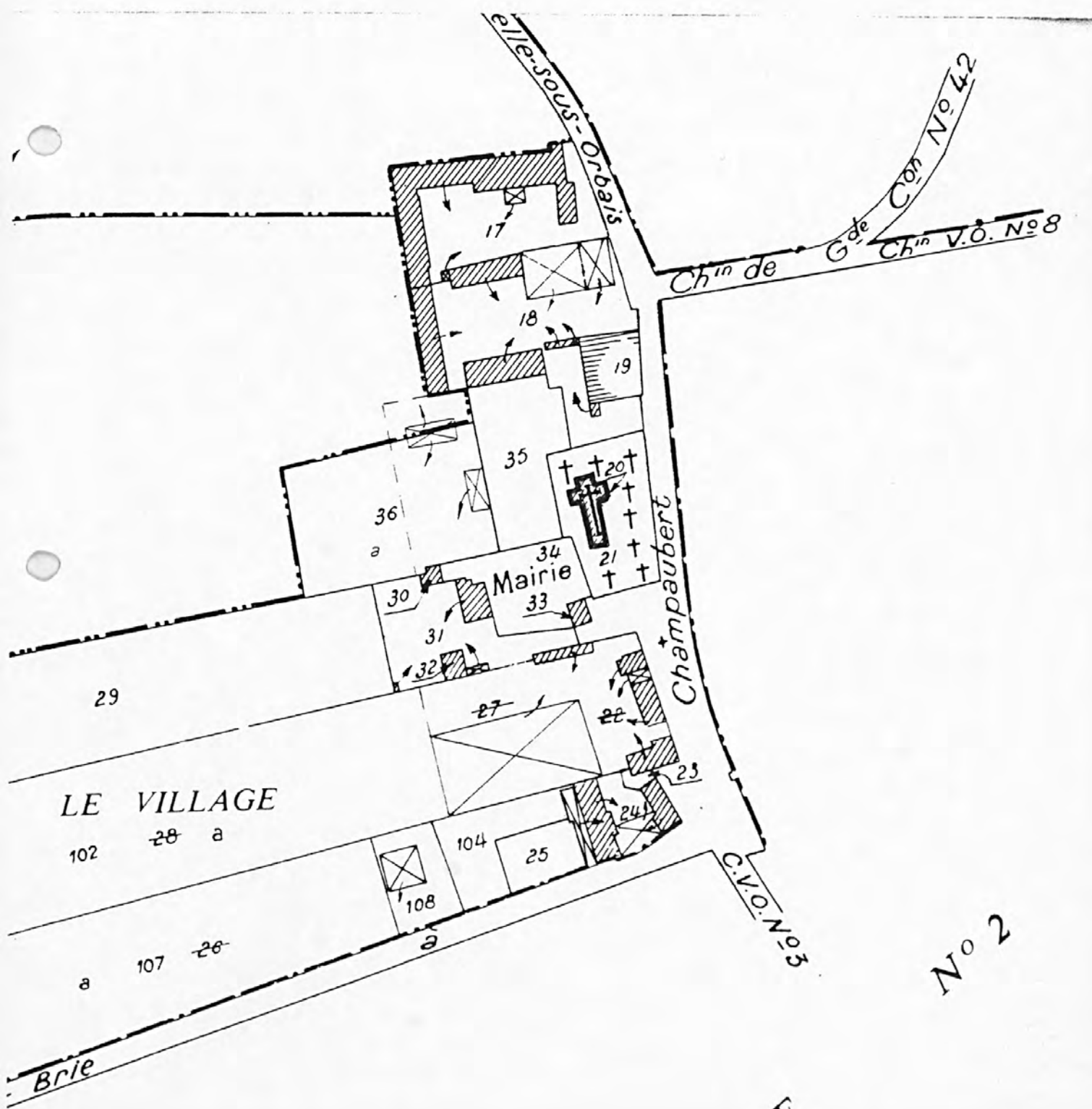
1900 Le maire demande des secours pour *la restauration du bas des murs et de la voûte en bois...aucune allocation ne peut être obtenue de l'Etat car l'église de La Chapelle-sous-Orbais est une simple annexe dépourvue d'existence légale.*

1901 Travaux

Des. Plan-masse et de situation d'après le plan cadastral, section C2, plan révisé pour 1933, édition à jour pour 1988



N ←



Doc. 1 Façade ouest, en 1959
(A.D.Marne, série Fi, cliché Gandilhon)

Repr.Inv. J.Philippot
91 51 01229 X



Doc. 2 Vue d'ensemble depuis le sud-ouest, en 1959
(A.D. Marie, série Fi, cliché Gandilhon)

Repr. Inv. J. Philippot
91 51 01231 X



Doc. 3 Intérieur, le chœur : table de communion
(A.D.Marne, série Fi, cliché Gandilhon)

Repr.Inv. J.Philippot
91 51 01230 X

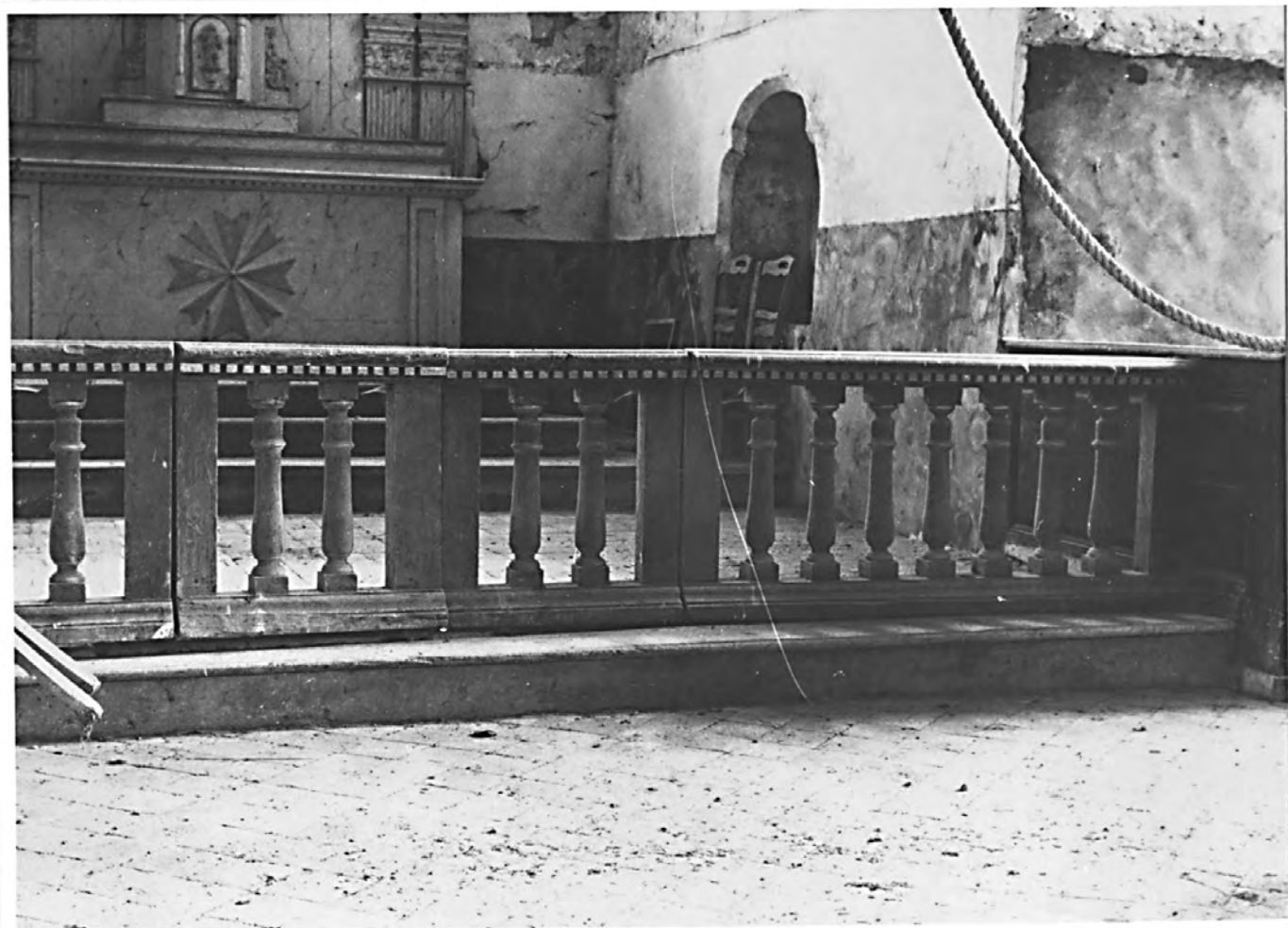


Fig. 1 Vue de situation depuis le sud ouest

Phot. Inv. J.Philippot
97 51 75 X



Fig. 2 Vue de situation depuis le sud est

Phot. Inv. J.Philippot
97 51 74 X



Fig. 3 Vue d'ensemble depuis le sud ouest

Phot. Inv. J.Philippot
97 51 71 X



Fig. 4 Vue d'ensemble depuis le sud est

Phot. Inv. J.Philippot
97 51 72 X



Fig. 5 Vue du chevet

Phot. Inv. J.Philippot
97 51 73 X

