

Département : 51  
Aire d'étude : MONTMORT LUCY  
Commune : BEAUNAY  
Dénomination : EGLISE PAROISSIALE  
Vocabulaire : NOTRE DAME

IA51000004

---

Coordonnées : LAMBERT1 X = 0712900 Y = 0133100

Cadastre : 1989 AB 115, 1824 A2 858

PROPRIETE DE LA COMMUNE

Protection : CLASSE M.H. EN 1976

Dossier d'INVENTAIRE TOPOGRAPHIQUE établi en 1993 par INGUENAUD VIRGINIE

(C) INVENTAIRE GENERAL, 1993

---

## HISTORIQUE

EDIFICE REFAIT PRESQUE INTEGRALEMENT A LA FIN DU 15E SIECLE ET EN 1535 ; CHOEUR, CROISEE ET TRANSEPT REFAITS A LA FIN DU 15E SIECLE : VOUTES D'OGIVES DON'T LES NERVURES RETOMBENT DIRECTEMENT DANS LES PILIERS, SANS L'INTERMEDIAIRE DE CHAPITEAUX, BAIES A REMPLAGES FLAMBOYANTS ; NEF SEMBLANT CONSERVER DES ELEMENTS ROMANS (MURS, BAIES BOUCHEES) MAIS EGALEMENT MODIFIEE A LA FIN DU 15E SIECLE ET EN 1535 : BAIES SUD ET PORTAIL OUEST FLAMBOYANTS, PILES ENGAGEES DANS LES MURS LATERAUX AVEC DEPARTS DE VOUTES NON REALISEES, ET SURTOUT PILIERS EN BOIS SEPARANT LE VAISSEAU CENTRAL ET LES COLLATERAUX ; UN DES PILIERS AU NORD PORTE L'INSCRIPTION "L'AN 1535 FUT ICY MIS"

## DESCRIPTION

SITUATION : EN VILLAGE

### MATERIAUX

Gros oeuvre : MOELLON, BOIS, PIERRE DE TAILLE

Couverture : TUILE PLATE, ARDOISE

### STRUCTURE

Vaisseaux et étages : 3 VAISSEAUX

Couvrement : LAMBRIS DE COUVREMENT, VOUTE D'OGIVES

COUVERTURE : TOIT A LONGS PANS, CROUPE POLYGONALE

### DECOR

Technique : SCULPTURE (ETUDIEE), PEINTURE (ETUDIEE), VITRAIL (ETUDIEE)

DOCUMENTATION

Archives

A.D. Marne : G 124, 1 L 1322, 1 L 1325, 2 O 444, 37 V 1

Bibliographie

BUDIN (Michel). *Les églises champenoises en bois*, in : Mémoires de la S.A.C.S.A.M., 1958, p. 70.

*Surmelin (le)*, bulletin paroissial, n° 141 (1968)

**A.D. Marne, série G**

**G 124 : visites pastorales par Claude-Antoine de Choiseul-Beaupré**

**Doyenné de Vertus**

**BEAUNAY** f° 88 à 93 verso 10 mai 1746)

**SANCTUAIRE** *Il faut le reblanchir*

*Il faut redorer le tabernacle et repousser le retable jusqu'au  
derrière afin que l'autel soit isolé, et de faire un petit lambris  
dans le sanctuaire.*

**CHOEUR** *Très beau, il n'y manque que des bancs*

**CHAIRE A PRECHER** *Il en faut une, celle qui est actuellement est indécente.*

**PETITS AUTELS et CHAPELLES** *2 dont les tableaux sont très mauvais*

*Le chœur est très bon et bien éclairé et serait beau s'il était reblanchi. La nef élevée ainsi  
que le chœur mais elle n'est pas plafonnée et la charpente n'est soutenue que par des poutres  
de bois qui servent de piliers.*

A la fin du procès verbal

1°) *Qu'on fera reblanchir le sanctuaire et qu'on y fera poser un lambris jusqu'à la hauteur  
des croisées.*

2°) *Qu'on fera redorer le tabernacle et qu'on poussera le retable jusque par derrière pour que  
l'autel soit isolé, ce qui sera d'un bien meilleur effet que de le laisser comme il est.*

3°) *Qu'on fera faire une chaire à prêcher*

4°) *faire une nouvelle sacristie*

5°) *Qu'on achètera 2 tableaux pour les petits autels ou qu'au moins on fera repeindre ceux qui  
y sont.*

6°) *Qu'on fera plafonner la nef et les collatéraux, qu'on pavera le collatéral du côté de  
l'évangile et qu'on fera réparer les pavés de la nef.*

7°) *Qu'on fera faire une porte neuve au même portail.*

**A.D. Marne, série 2 O**

**églises**

**2 O 444 BEAUNAY**

1879 couverture de l'église  
travaux au clocher  
1880 p.v. de réception des travaux

Le 11 mars 1893, lettre du maire au sous-préfet : Beaunay est une annexe d'Etoges, n'est ni cure ni succursale. La fabrique n'a pas de revenus propres. Demande des secours pour effectuer des travaux.

TABLE DES ILLUSTRATIONS

Des. 1	Plan-masse et de situation d'après le plan cadastral section AB.	
Des. 2	Plan de l'église.	
Doc. 1	Ensemble vu depuis le nord-est.	91511205X
Doc. 2	Intérieur, bas-côté sud.	91511201X
Doc. 3	Relevé d'inscription.	91511218X
Fig. 1	Vue de situation depuis le nord.	95510088V
Fig. 2	Ensemble vu depuis l'est.	95510127P
Fig. 3	Vue du chevet.	95510121P
Fig. 4	Ensemble vu depuis le sud-ouest.	95510126P
Fig. 5	Ensemble vu depuis le sud.	95510123P
Fig. 6	Ensemble vu depuis le sud.	95510128P
Fig. 7	Ensemble vu depuis le sud-ouest.	95510122P
Fig. 8	Portail sud.	95510090V
Fig. 9	Ensemble vu depuis le nord-ouest.	95510125P
Fig. 10	Ensemble vu depuis l'ouest.	95510089V
Fig. 11	Ensemble vu depuis l'ouest.	95510124P
Fig. 12	Le portail ouest.	95510120P
Fig. 13	Le portail d'entrée vu de l'intérieur.	95511023X
Fig. 14	Pilier entre le bas-côté sud et le bras sud du transept.	95511041X
Fig. 15	le chœur.	95511232P
Fig. 16	Détail de la base d'une colonne.	95511022X
Fig. 17	Le bras sud du transept vu depuis la croisée.	95511234P
Fig. 18	Le bras nord du transept vu depuis la croisée.	95511233P

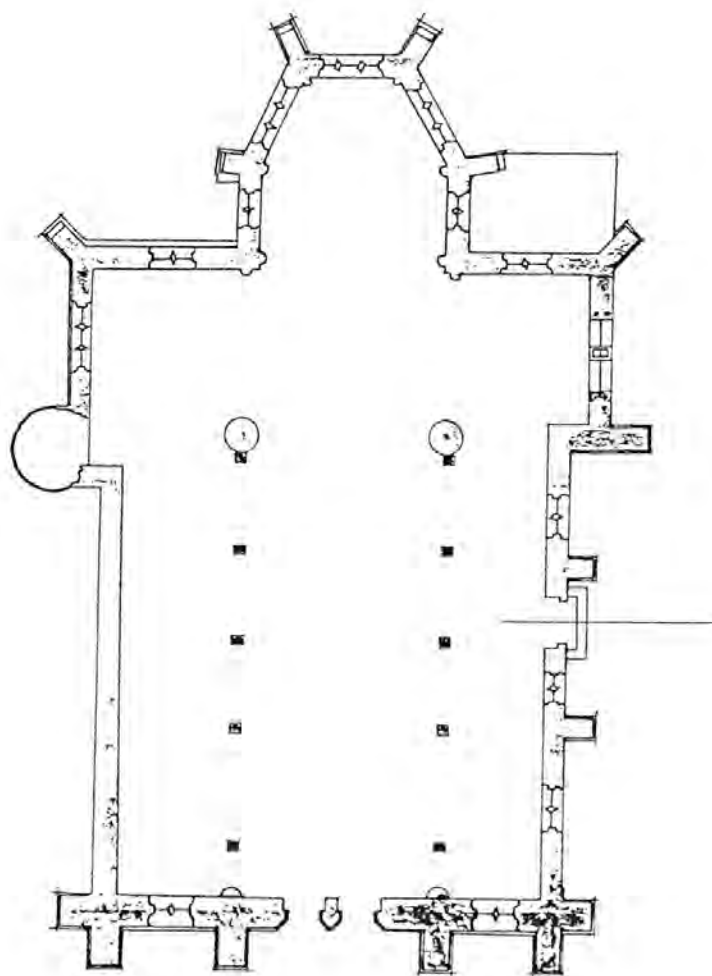
Fig. 19	La nef et le chœur vus depuis l'entrée.	95511237P
Fig. 20	La nef vue depuis le chœur.	95511238P
Fig. 21	Le bas-côté sud vu depuis la nef.	95511236P
Fig. 22	Le bas-côté nord vu depuis la nef.	95511235P
Fig. 23	Pilier en bois, nord de la nef : détail avec date.	95511037X
Fig. 24	Mur nord du bas-côté nord : pans de bois inclus dans la maçonnerie.	95511038X
Fig. 25	Portail sud, vu de l'intérieur.	95511039X
Fig. 26	Extrémité ouest du bas-côté nord.	95511040X
Fig. 27	Pilier en bois de la nef.	95511033X
Fig. 28	Pilier en bois de la nef.	95511034X
Fig. 29	Pilier engagé du bas-côté, en pierre, avec départ de voûtement.	95511035X
Fig. 30	Bas-côté, pilier engagé : base.	95511036X



Des. 2 Plan de l'église (Conservation régionale des monuments historiques de Champagne-Ardenne).

COMMUNE DE BEAUNAY\_51

PLAN de l'Eglise





Doc. 1 Ensemble vu depuis le nord-est  
(A.D.Marne, série Fi, photographie Beaux-Arts)

Repr. Inv. J. Philippot  
91 51 01205 X





Doc. 3 Pilier nord : relevé d'inscription  
(A.D.Marne, série Fi)

Repr.Inv. J.Philippot  
91 51 01218 X

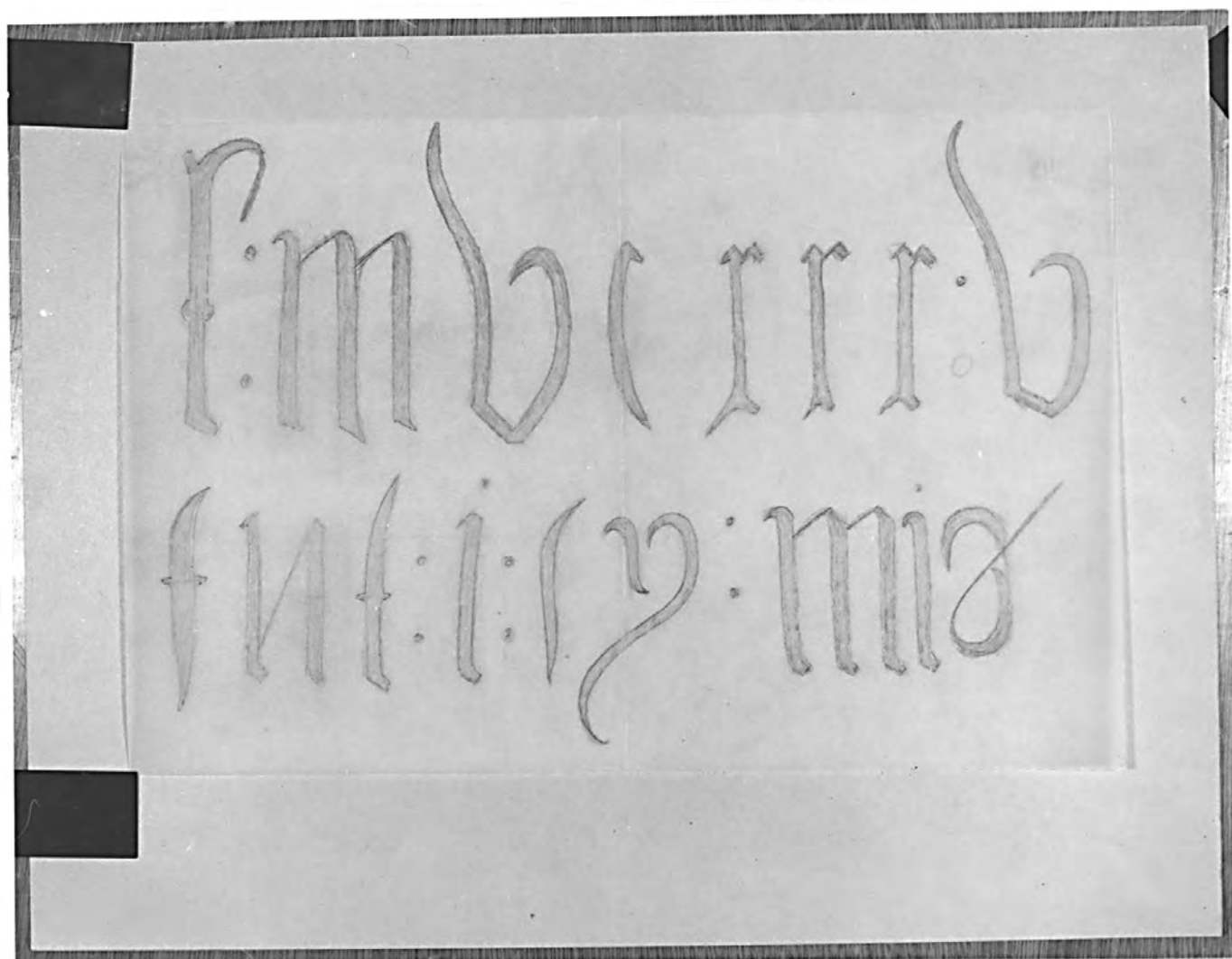


Fig. 1 Vue de situation depuis le nord

Phot.Inv. J.Philippot  
95 51 88 V



Fig. 2 Ensemble vu depuis l'est

Phot. Inv. J. Philippot  
95 51 127 P



Fig. 3 Vue du chevet

Phot. Inv. J. Philippot  
95 51 121 P



Fig. 4 Ensemble vu depuis le sud-ouest

Phot. Inv. J. Philippot  
95 51 126 P



Fig. 5 Ensemble vu depuis le sud

Phot.Inv. J.Philippot  
95 51 123 P  
3951 064 XA





Fig. 6 Ensemble vu depuis le sud

Phot.Inv. J.Philippot  
95 51 128 P



Fig. 7 Ensemble vu depuis le sud-ouest

Phot. Inv. J. Philpott  
95 51 122 P



Fig. 8 Portail sud

Phot.Inv. J.Philippot  
95 51 90 V

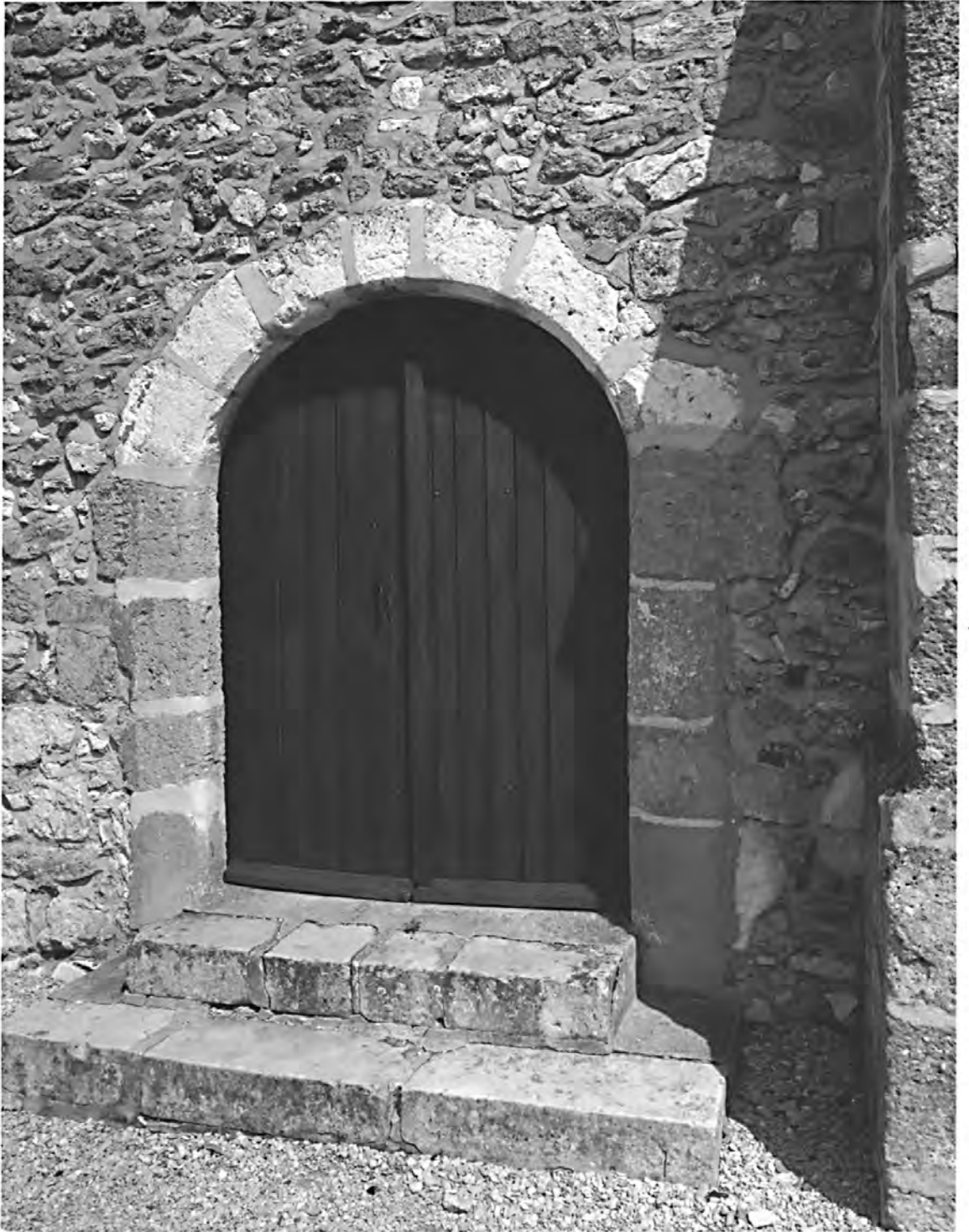


Fig. 9 Ensemble vu depuis le nord-ouest

Phot. Inv. J. Philippot  
95 51 125 P



Fig. 10 Ensemble vu depuis l'ouest

Phot. Inv. J. Philippot  
95 51 89 V



Fig. 11 Ensemble vu depuis l'ouest

Phot.Inv. J.Philippot  
95 51 124 P



Fig. 12 Le portail ouest

Phot. Inv. J. Philippot  
95 51 120 P  
9951094 XA  
9951096 XA  
9951020 ZA



Fig. 13 Le portail d'entrée vu de l'intérieur

Phot.Inv. J.Philippot  
95 51 1023 X





Fig. 14 Pilier entre le bas-côté sud et le bras sud du transept

Phot.Inv. J.Philippot  
95 51 1041 X



Fig. 15 Le choeur

Phot.Inv. J.Philippot  
95 51 1232 P



Fig. 16 Détail de la base d'une colonne

Phot. Inv. J. Philpott  
95 51 1022 X



Fig. 17 Le bras sud du transept vu depuis la croisée

Phot.Inv. J.Philippot  
95 51 1234 P



Fig. 18 Le bras nord du transept vu depuis la croisée

Phot.Inv. J.Philippot  
95 51 1233 P



Fig. 19 La nef et le choeur vus depuis l'entrée

Phot.Inv. J.Philippot  
95 51 1237 P  
9551 1212 2A



Fig. 20 La nef vue depuis le chœur

Phot.Inv. J.Philippot  
95 51 1238 P

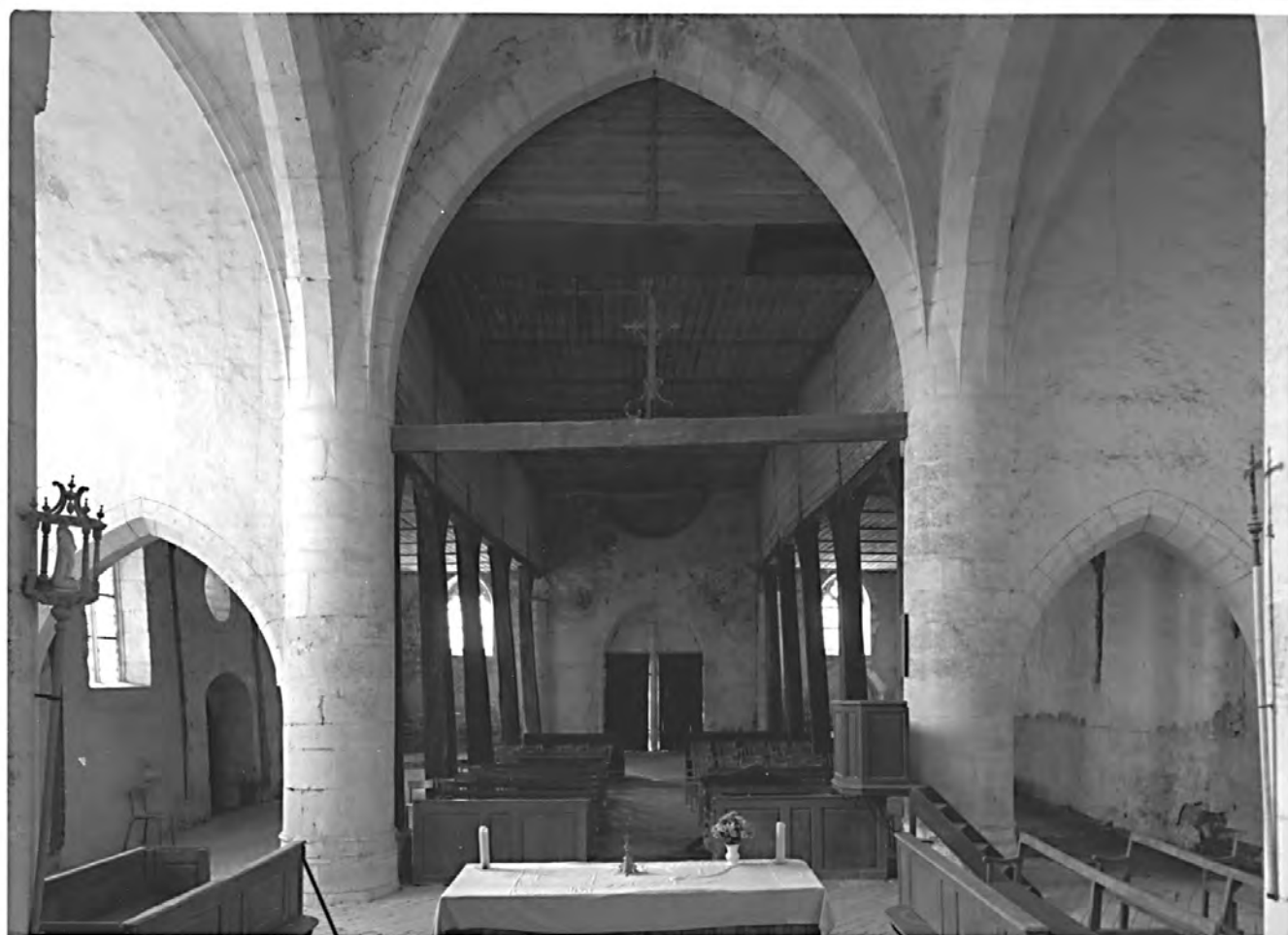


Fig. 21 Le bas-côté sud vu depuis la nef

Phot. Inv. J. Philippot  
95 51 1236 P

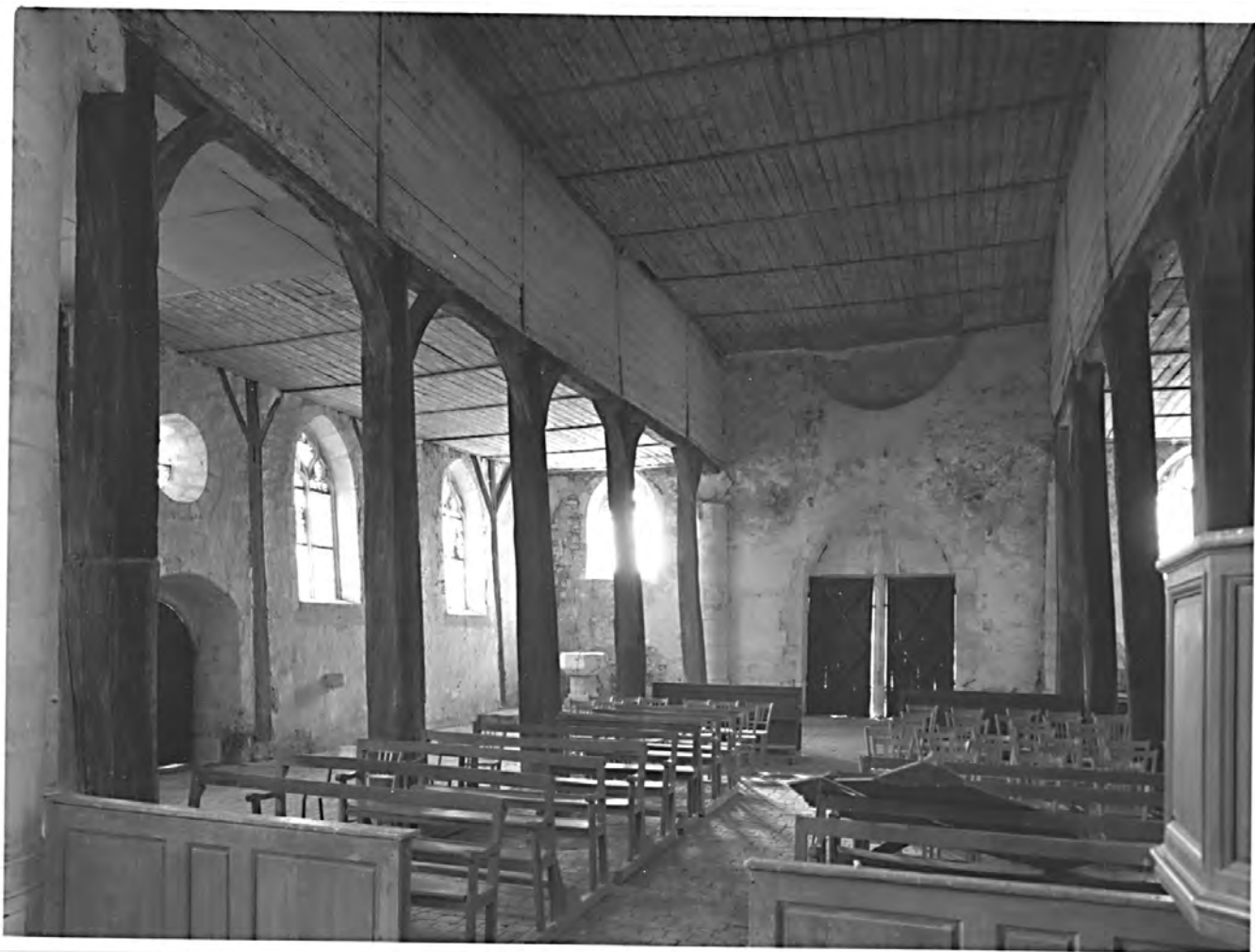




Fig. 22 Le bas-côté nord vu depuis la nef

Phot.Inv. J.Philippot  
95 51 1235 P



Fig. 23 Pilier en bois, nord de la nef : détail avec date

Phot.Inv. J.Philippot  
95 51 1037 X



Fig. 24 Mur nord du bas-côté nord : pans de bois inclus dans la maçonnerie

Phot. Inv. J. Philippot  
95 51 1038 X



Fig. 25 Portail sud, vu de l'intérieur

Phot.Inv. J.Philippot  
95 51 1039 X



Fig. 26 Extrémité ouest du bas-côté nord

Phot.Inv. J.Philippot  
95 51 1040 X

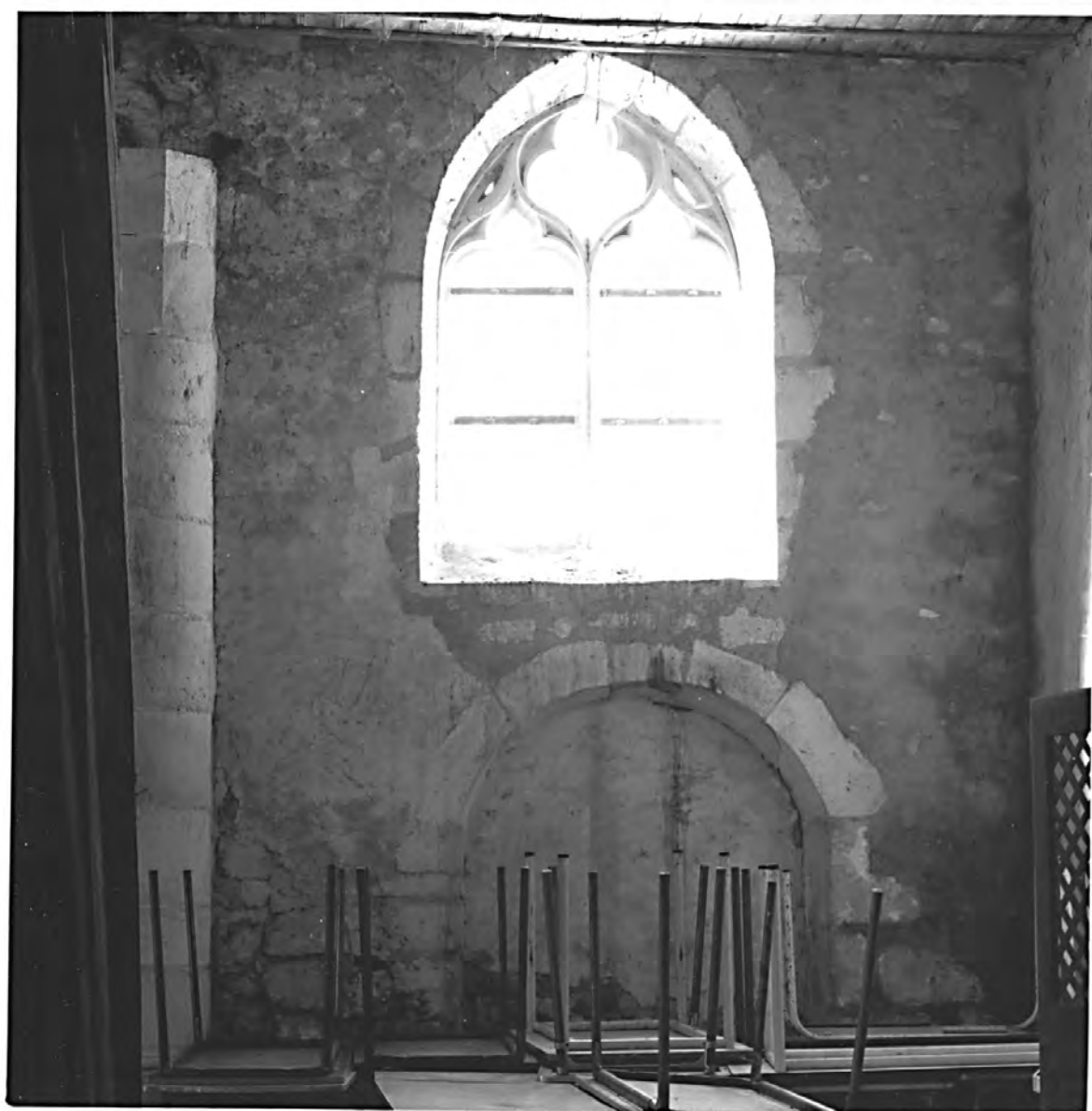


Fig. 27 Pilier en bois de la nef

Phot.Inv. J.Philippot  
95 51 1033 X



Fig. 28 Pilier en bois de la nef

Phot.Inv. J.Philippot  
95 51 1034 X



Fig. 29 Pilier engagé du bas-côté, en pierre, avec départ de voûtement

Phot.Inv. J.Philippot  
95 51 1035 X





Fig. 30 Bas-côté, pilier engagé : base

Phot.Inv. J.Philippot  
95 51 1036 X

