

Localisation : 23
Aire d'étude : commune Felletin
Commune : Felletin
Lieu-dit : Arfeuille

Titre courant : **château d'Arfeuille**
Dénomination : château
Appellation et titre : château d'Arfeuille

Référence : IA23000401

Cartographie : Lambert2 0589698 ; 2098021/0589902 ; 2098069/0589929 ; 2098009/0589731 ;
2097926/0589698 ; 2098021

Cadastre : 1817 C 102 à 107, 109 à 121 ; 2000 AE 10, 11, 21 à 26, 28, 29, 32 à 35, 43 à 49, 51, 52

Statut juridique : propriété privée

Protection : inscrit MH partiellement en 1988/02/04 :

à signaler

Dossier d'inventaire topographique établi en 2003 par Robinne Paul-Edouard

© Inventaire général, 2003 ; © Ville de Felletin, 2003

Oeuvre référencée aussi par :
Référence MH : PA00100065

HISTORIQUE

Datation : 4e quart 15e siècle , 16e siècle , 18e siècle , 19e siècle . .

Auteur(s) :
maître d'oeuvre inconnu.

Personne(s) liée(s) à l'oeuvre : commanditaire Arfeuille famille d'

Commentaire : La terre et le château d'Arfeuille, ainsi que la famille qui les détient, sont connus et cités à Felletin depuis au moins le 14e siècle. Des actuels bâtiments, la partie la plus ancienne est le bâtiment quadrangulaire, appelé le donjon, qui se dresse à l'extrémité orientale de l'édifice. C'est probablement ce bâtiment, aux murs couronnés de corbeaux, qui a donné lieu en 1481 à une autorisation de reconstruction accordée par Pierre de Bourbon, comte de la Marche, à Antoine d'Arfeuille pour faire des fossés et un pont-levis à son château d'Arfeuille. Il ne subsiste aucune trace de ces fossés et du pont-levis. Contre la partie nord-est du donjon, déjà desservi par une tour d'escalier circulaire en hors-oeuvre, est venu s'ajouter au début du 16e siècle l'actuel corps central de logis accompagné, sur son angle nord, par une imposante tour circulaire dont les canonnières bien visibles en sous-sol attestent le rôle défensif, avant que des modifications ultérieures viennent occulter ces vestiges. Au 18e siècle, l'édifice est profondément modifié et complété : reprises d'ouvertures au corps central de logis et au donjon, construction d'un long bâtiment bien éclairé en retour nord-ouest du corps central, faisant pendant au donjon, aménagement de l'espace au sud-ouest du château (jardin régulier, jardin potager au sud, deux imposants bâtiments en vis-à-vis de part et d'autre du jardin régulier, clôture avec portail central), petites dépendances avec logements au nord ; ces aménagements étant conditionnés par d'importants remblais et terrassements poursuivis au 19e siècle

Localisation : 23 - Felletin Réf. : IA23000401
Lieu-dit : Arfeuille
Titre courant : château d'Arfeuille
Dénomination : château

sur les faces extérieures du corps central de logis et de la tour d'angle ; vers 1760, Mayeul de Douzon, épouse d'Yves d'Arfeuille, s'était engagée dans la création d'un parc paysager à l'est du château. Au début du 19e siècle, les restes de chemin de ronde sur mâchicoulis qui couronnaient le donjon ont été arasés ; et dans la 2e moitié de ce siècle le colombier, construit en bordure du chemin d'accès, a été transformé en chapelle. La tempête de 1999 a dévasté le jardin paysager, actuellement en cours de réfection.

DESCRIPTION

SITUATION : isolé

PARTIES CONSTITUANTES : chapelle ; jardin potager ; jardin ; logement ; écurie ; grange ; étable ; garage ; remise ; puits ; four a pain ; colombier ; bûcher ; ferme

MATERIAUX

Gros oeuvre : granite ; pierre de taille ; moyen appareil ; moellon ; enduit partiel
Couverture : tuile plate ; ardoise

STRUCTURE

Vaisseaux et étages : étage de soubassement ; 1 étage carré ; 2 étages carrés ; étage de comble

ELEVATIONS : élévation à travées

COUVERTURE : toit à longs pans ; croupe ; toit conique

DISTRIBUTION : escalier intérieur ; escalier en vis

Jardin : parterre de gazon ; carré de jardin

COMMENTAIRE DESCRIPTIF

Le château d'Arfeuille est implanté à environ 2 km à l'est de la ville de Felletin, à 674 m d'altitude, sur un plateau boisé offrant des vues étendues vers l'ouest, au-delà de la vallée de la Creuse. Le château proprement dit est composé de trois principaux corps de bâtiment : un corps de logis central orienté nord-est/sud-ouest, accompagné par une forte tour circulaire sur son angle nord ; un vaste donjon rectangulaire partant de l'extrémité sud-est du corps central et formant retour vers le sud-ouest ; un bâtiment allongé formant également retour à partir du nord-ouest du bâtiment central. Un grand espace, formant cour et jardin régulier, s'étend au devant de ces bâtiments ; il est fermé au sud-ouest par un muret de clôture surmonté de grilles avec portail central à 2 piles. En retour vers l'est, 2 grands bâtiments autrefois constitués de grange-étable, garage, logement au nord et de grange-étable, remise, écurie au sud, limitent l'espace de part et d'autre du jardin régulier ; le bâtiment nord est accompagné à ses abords par quelques dépendances domestiques (four a pain, puits) ; le bâtiment sud est prolongé par une clôture basse séparant le jardin régulier d'un grand jardin potager. La façade postérieure nord-est du château est précédée d'une terrasse rectangulaire, bordée par un mur de soutènement et communiquant par un escalier central de 10 degrés avec un jardin paysager en reconstitution et développé vers le nord-est. D'autres dépendances sont réparties en dehors de l'enceinte rapprochée du château, à savoir, au sud-est, un ancien colombier transformé en chapelle privée, et aux abords sud-ouest, l'ancienne ferme du domaine. Le donjon, partie la plus ancienne du château, est une construction en granite de 17 m sur 7 hors oeuvre ; la mise en oeuvre est en blocage de moellons, enduit, avec chaînages d'angle et encadrement de baies en pierres apparentes de moyen appareil ; le bâtiment compte 2 hauts étages carrés sur rez-de-chaussée, un mur de refend partageant chaque niveau en 2 pièces inégales ; le tout est distribué par un escalier en vis dont la tour est placée en hors-oeuvre sur le flanc nord-ouest du donjon, et sur laquelle a été partiellement appliquée

Localisation	: 23 - Felletin	Réf. : IA23000401
Lieu-dit	: Arfeuille	
Titre courant	: château d'Arfeuille	
Dénomination	: château	

le corps de logis central. Au rez-de-chaussée, la petite pièce arrière est en contrebas de plus d'un mètre par rapport à la grande pièce aujourd'hui ouverte sur le jardin ; voûtée en petits moellons à moins de 3 m de hauteur, elle communique avec la pièce avant par 5 marches en pierre et une porte en arc brisé ; la tradition donne à cette pièce une fonction de chapelle, en témoigne un bénitier en pierre, resté en place à l'entrée latérale en venant de l'escalier ; la grande pièce est couverte par un haut plafond à solives reposant sur 3 sommiers portés par des consoles en pierre ; cette pièce et celles des étages sont éclairées par des fenêtres à profond ébrasement intérieur garni par des coussièges à retour. Sur ce donjon, les transformations des 18^e et 19^e siècles se constatent aux modifications de quelques ouvertures et surtout aux reprises des parties hautes (suppression des mâchicoulis et réfection de la charpente et de la toiture juste au-dessus des linteaux couvrant les corbeaux) ; cette charpente à 4 fermes, probablement du début du 19^e siècle, suit un schéma classique : chaque ferme comporte un entrait de plancher et 2 arbalétriers assemblés de part et d'autre de la tête renflée du poinçon ; celui-ci est retenu par un entrait retroussé relié également aux arbalétriers par une contrefiche ; 2 aisseliers maintiennent la liaison entrait retroussé-arbalétriers. Le corps de logis central, plaqué contre la tour d'escalier du donjon et la partie nord-est de celui-ci, ne compte qu'un étage carré sur rez-de-chaussée. 1 étage de cave et 1 étage de comble ; sauf à cet étage de comble, il comporte à chaque niveau une pièce centrale communicante avec la pièce de la tour d'angle, et des petites pièces ajoutées contre la tour d'escalier du donjon, qui assure la distribution d'un étage à l'autre, ou contre la tour d'angle ; au sous-sol, on distingue encore nettement dans la chemise de la tour, vers le nord et vers l'ouest, 2 orifices de bouches à feu, aujourd'hui obturées ; dans le mur sud-ouest de la grande cave, est aménagée une ouverture de puits. En dehors de 2 grandes fenêtres du 16^e siècle, les élévations extérieures sont plutôt marquées par les aménagements des 18^e et 19^e siècles ; travées d'ouvertures assez larges et aménagement de lucarnes dans le toit ; en façade sud-ouest, au rez-de-chaussée, entre les emmarchements des perrons on retrouve une ouverture extérieure du puits mentionné dans la cave. Le bâtiment du 18^e, en retour sud-ouest est partiellement double en profondeur, par adjonction de 2 constructions sur sa façade postérieure. Le rez-de-chaussée de la partie ancienne comporte 3 pièces en enfilade et une cage d'escalier rectangulaire. L'étage carré est surmonté d'un étage de comble. La façade sud est bien éclairée par 6 travées régulières d'ouvertures ; les façades postérieures, au nord-ouest, plus élevées du fait d'une dénivellation de terrain, laissent bien apparaître quelques témoins de la construction du 18^e siècle ainsi que les collages des ajouts 19^e. Entre ce bâtiment et la tour d'angle du corps central, se trouve inséré un petit corps de bâtiment limité à une pièce, peut-être construit sur les fossés comblés de la tour et intégrant divers éléments de récupération (guérite en encorbellement). Le colombier remanié intérieurement pour aménager une chapelle a conservé extérieurement son volume initial ; l'ouverture en hauteur de 2 fenêtres cintrées annonce déjà un changement de fonction ; changement que confirme l'avant-corps correspondant à la nef, plaqué contre le colombier, comportant une porte centrale entre 2 niches, un fronton à niche, un petit clocher trapu, et une fenêtre cintrée dans chaque mur gouttereau. La grande ferme du domaine, située à proximité nord-ouest du château, comporte un logis (ou 2 logements contigus ?) en rez-de-chaussée avec un étage de soubassement sur le côté ouest, un four à pain partiellement conservé et une porcherie, ainsi que 2 granges étables, l'une de type limousin, l'autre de type auvergnat. La grange étable limousine (bergerie selon le cadastre de 1817) avait une charpente à cruck, comme en témoigne une ferme sur 3, et selon un rare schéma ancien déjà constaté sur le plateau de Millevaches (à la Sauvette d'Aix ou aux Murs d'Eygurande). A proximité de la grange auvergnate, en cours de modification, se trouvent un puits à margelle et 2 anciennes pêcheries (cadastre actuel, parcelles 32 et 34).

Documentation

Archives

A.D. Creuse

Série E

74 E dépôt

J11 « émigrés »

Etat de la constance des biens des émigrés

Vve Morin d'Arfeuille

Mobilier...2200

Maisons...8500

A. du C.F.P.A. d'Egletons

3 relevés dressés par Dominique Bacelli, stagiaire, en 1986.

Bibliographie

DAYRAS, Maurice. **Le château d'Arfeuille**. M.S.S.N.A.C, tome 32, 1^{er} fascicule, 1954, p. 26.

Ministère de la Culture et de la communication. D.R.A.C. Limousin

Dossier de recensement des Monuments Historiques exécuté par Bénédicte Chantelard et concernant le château d'Arfeuille. 1987.

NADAUD, abbé Joseph. **Nobiliaire du diocèse et de la généralité de Limoges**. Publié par l'abbé Roy-de Pierrefitte et continué par l'abbé Lecler. Limoges, 1882, tome I, p. 496.

RENSEIGNEMENTS COMPLEMENTAIRES
CONCERNANT LE CHATEAU

CHATEAU D'ARFEUILLE - XVème siècle

Les documents retraçant l'histoire de la Marche mentionnent que la terre d'Arfeuille appartient à la famille Mourins d'Arfeuille depuis des temps "immémoriaux". Il existait, en effet, dès le 12^e siècle un château fort. Sur son emplacement fut érigé vers 1480 le château actuel, par Antoine d'Arfeuille qui en reçut l'autorisation du Prince Charles de Bourbon. Fait très rare (il n'existe que 5 cas en France). Arfeuille s'est toujours transmis depuis l'origine jusqu'à ce jour, par le fils aîné. Arfeuille est inscrit à l'inventaire des Monuments Historique depuis 1988.

Descriptif :

A droite :

- le donjon, à l'origine beaucoup plus haut et couronné d'un chemin de rondes sur mâchicoulis, fut transformé au début du 19^e siècle. Victorin d'Arfeuille, dans le but de "moderniser" le château, supprimé chemin de ronde et mâchicoulis, fit percer la grande fenêtre du centre et agrandir celles du logis central. Seuls demeurent à la lisière du toit les corbeaux d'appui. Ce donjon comporte 7 grandes pièces - dont une ancienne chapelle voûtée - reliée par un escalier en vis situé dans la tour semi-circulaire appuyée au donjon.

A gauche :

- Une aile construite au 18^e siècle, a remplacé une énorme tour quadrangulaire qui faisait pendant au donjon.

Au centre :

- Le corps du logis dont les fenêtres étaient garnies de meneaux malheureusement supprimés au 18^e siècle.

Derrière le château :

- La grosse tour ronde a également perdu au 19^e siècle son chemin de ronde sur mâchicoulis. Sa toiture a été refait en 1988 en bardeaux (châtaigner) fabriqués en Creuse. C'est au rez-de-chaussée de cette tour, dans une pièce dont la fenêtre est garnie de barreaux, que furent emprisonnée en tant que femme et fille d'émigrés, la Comtesse Charlotte d'Arfeuille et sa fille Adélaïde en 1793, sur l'ordre du Comité de Surveillance de Felletin.

En sortant à gauche de la grille d'entrée, s'élève une chapelle construite en 1884, dans le prolongement d'un ancien colombier.

Les jardins

- Devant le château, la grande Cour d'Honneur a sensiblement gardé son aspect d'origine. A droite, un ancien potager, entièrement clos, d'une superficie de près d'un hectare. Derrière le château, le parc, créé vers 1770 : Des lettres de cette époque, échangées entre Mayeule d'Arfeuille et son époux Yves d'Arfeuille alors à la cour de Versailles, font mention de l'aménagement de la partie boisée, appelée garenne. Cette partie du parc, modifiée au 19^e siècle, a totalement été sinistrée par la tempête de décembre 1999. Elle était constituée d'un peuplement de sapins pectinés de près 55 ans. Plusieurs allées partaient en éventail, puis un rond-point bordé de buis. Quelques hêtres centenaires ont

néanmoins été épargnés, de même, qu'à gauche, la rangée de tilleuls bicentenaires. Au pied de la terrasse s'élève un if qui, d'après des spécialistes, aurait plus de 400 ans. Avec l'aide de la DIREN (Direction générale de l'environnement) et d'un paysagiste (M.Hirou), cette partie a entièrement été réaménagée.

L'aménagement du parc

Les deux parties de la garenne ont été traitées différemment :

- **A gauche, un "bois des mystères" qui forme une sorte de labyrinthe**
- **A droite, un bois mélangé de feuillus et de résineux, avec un sous étage, dans l'esprit d'une garenne.**

Le "bois des mystères"

Ce bois recréé s'appuie en grande partie sur ce qui existait déjà : bouleaux, frênes, hêtres, chênes, érables, houx, mélèzes.

Dans l'axe du château et de l'allée principale du jardin régulier, trois allées droites s'enfonçant dans le bois ont été recrées.

Elles sont d'abord bordées de buis, puis de hêtres qui seront taillés et formeront des haies.

De ces allées partent, dans le bois, des sentiers sinueux qui conduisent à différents points importants dont :

- un banc d'angle offrant un point de vue,
- une chambre de verdure avec le banc en arc de cercle,
- des affleurements rocheux.

Cet ensemble d'allées et de sentiers forme le "labyrinthe", situé dans un sous-bois dense, avec un sous-étage de houx.

Le long des entiers et dans de petites clairières, on trouve divers arbres fruitiers : pommiers et poiriers sauvages et greffés (variétés rustiques à petits fruits), cognassiers et néfliers, noisetiers.

Le principe est de créer des ambiances variées, autour de petites surfaces isolées entre elles par des haies taillées le long des sentiers.

Les arbres replantés sont des feuillus ordinaires, à l'exception de quelques espèces rares telles que le Ginkgo biloba.

Les arbres d'espèces peu courantes, ainsi que les arbres dont l'emplacement est important, ont été plantés en tiges fortes (18/20 minimum).

En tout, ce sont quelques 2000 végétaux qui ont été mis en terre, dont un jardin de bambous sur l'un des promontoires.

La Garenne

La garenne reconstituée dans la partie droite de la parcelle a été, plus classiquement, replantée en feuillus : hêtres et frênes principalement.

Les projets

Le travail se poursuit : une seconde phase devrait voir le jour à l'automne, avec l'aide de la DIREN (Direction régionale de l'environnement). La garenne sera alors fleurie de bruyères et de rhododendrons, dont les floraisons et les couleurs seront espacées dans le temps.

Un "amphithéâtre humide" sera emménagé, avec la volonté permanente de garder à cet ensemble un aspect naturel.

La nature y reprendra ses droits, laissant naître quelques espèces sauvages... comme avant.

TABLE DES ILLUSTRATIONS

RELEVES GRAPHIQUES

- Des. 1 Carte IGN au 1/25000^e, 2331 Ouest.
Localisation du château d'Arfeuille.
- Des. 2 Plan masse et de situation. Extrait du plan cadastral de 2003. 06230444NUD
- Des. 3 Corps de logis central. Plan des caves. 06230445NUD
- Des. 4 Donjon. Elévation d'une forme de charpente. 06230446NUD

DOCUMENTS FIGURES REPRODUITS

- Doc. 1 Extrait du plan cadastral de 1817. 02230042V
02230225VA
- Doc. 2 Plan du rez-de-chaussée 87230031P
- Doc. 3 Plan du premier étage 87230032P
- Doc. 4 Plan du 2^{ème} étage du donjon et de l'étage de combles du bâtiment central et du bâtiment en retour 87230033P
05230041NUCAB
- Doc. 5 Vue partielle, depuis l'ouest, du site d'Arfeuille (château et ferme)
- Doc. 6 Vue aérienne, depuis le nord-ouest du château et des Bâtiments disposés autour du jardin régulier. 05230042NUCAB
- Doc. 7 Vue d'ensemble des différents corps de bâtiments constituant le château (donjon avec tour d'escalier, au sud, corps de logis central est, accompagné d'une tour circulaire dans l'angle droit. 05230043NUCAB
- Doc. 8 Vue rapprochée montrant le corps de logis central à deux travées, la tour en demi hors-œuvre desservant le donjon et partiellement, le corps de logis latéral nord. 05230044NUCAB
- Doc. 9 Vue partielle montrant l'élévation nord du donjon et la tour D'escalier en demi hors-œuvre qui le dessert. 05230045NUCAB

TABLE DES ILLUSTRATIONS

DOCUMENTS FIGURES REPRODUITS (suite)

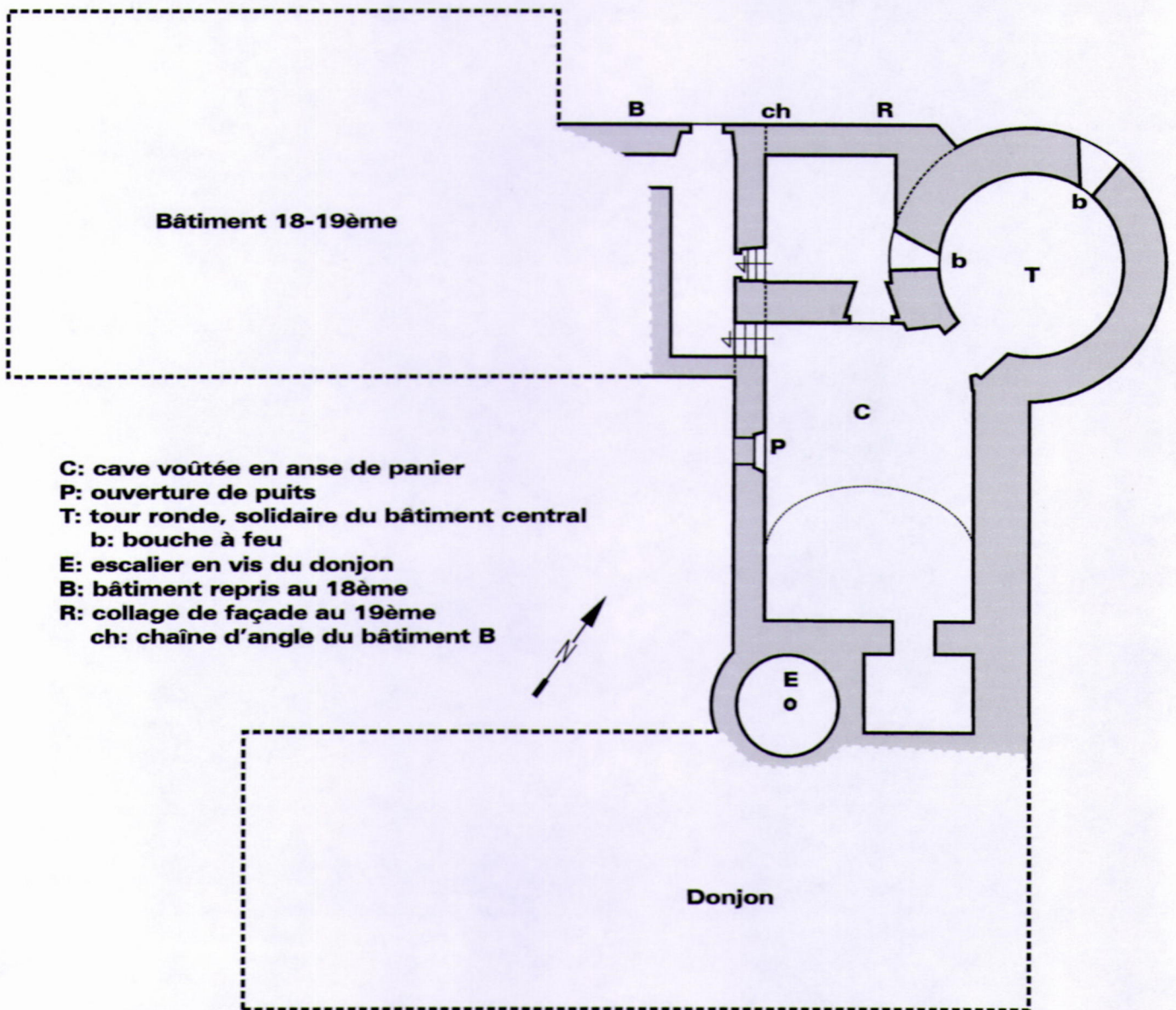
Doc. 10	Donjon, vue d'ensemble prise depuis le sud-ouest.	05230046NUCAB
Doc. 11	Tour d'angle nord accolé au corps de logis central	05230047NUCAB
Doc. 12	Corps de logis latéral nord	05230048NUCAB
Doc. 13	Bâtiment situé au nord du jardin régulier et abritant une grange, une étable et un logement.	05230049NUCAB
Doc. 14	Bâtiment situé au sud du jardin régulier et abritant une Grange, une étable, une écurie et une remise.	05230050NUCAB
Doc. 15	Colombier transformé en chapelle au 19 ^e siècle. Vue d'ensemble depuis le nord-ouest.	05230051NUCAB
Doc. 16	Donjon. Vue partielle de la salle en rez-de-chaussée montrant un corbeau en quart de rond supportant une poutre et une baie à large ébrasement, abritant un coussiège.	05230052NUCAB
Doc. 17	Donjon, rez-de-chaussée. Porte en arc brisé donnant accès à la chapelle.	05230053NUCAB
Doc. 18	Donjon, rez-de-chaussée. Vue partielle de la chapelle Située légèrement en contrebas du niveau du rez-de-chaussée.	05230054NUCAB
Doc. 19	Donjon, rez-de-chaussée. Vue partielle de la chapelle depuis la porte d'entrée.	05230055NUCAB
Doc. 20	Donjon. Vue partielle de la salle du premier étage.	05230056NUCAB
Doc. 21	Vue partielle de l'escalier en vis, en granite puis en bois, à mi-hauteur de la tour en demi hors-œuvre desservant le donjon.	05230057NUCAB
Doc. 22	Bâtiment nord donnant sur le jardin régulier et abritant une grange, une étable et un logement.	05230058NUCAB

Des. 1 Carte IGN au 1/25000^e, 2331 Ouest..
Localisation du château d'Arfeuille.



Des. 3 Corps de logis central. Plan des caves
(Croquis schématique exécuté par P.E. Robinne en 2003)

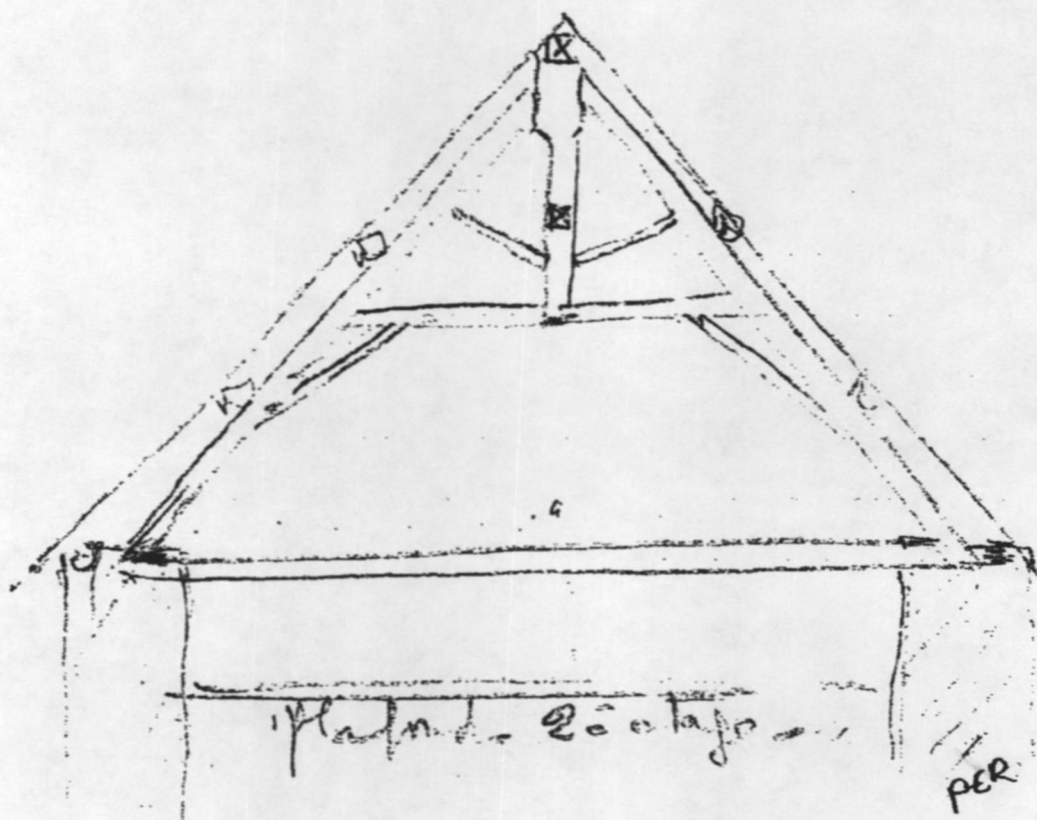
06 23 0445 NUD



0 10m env.

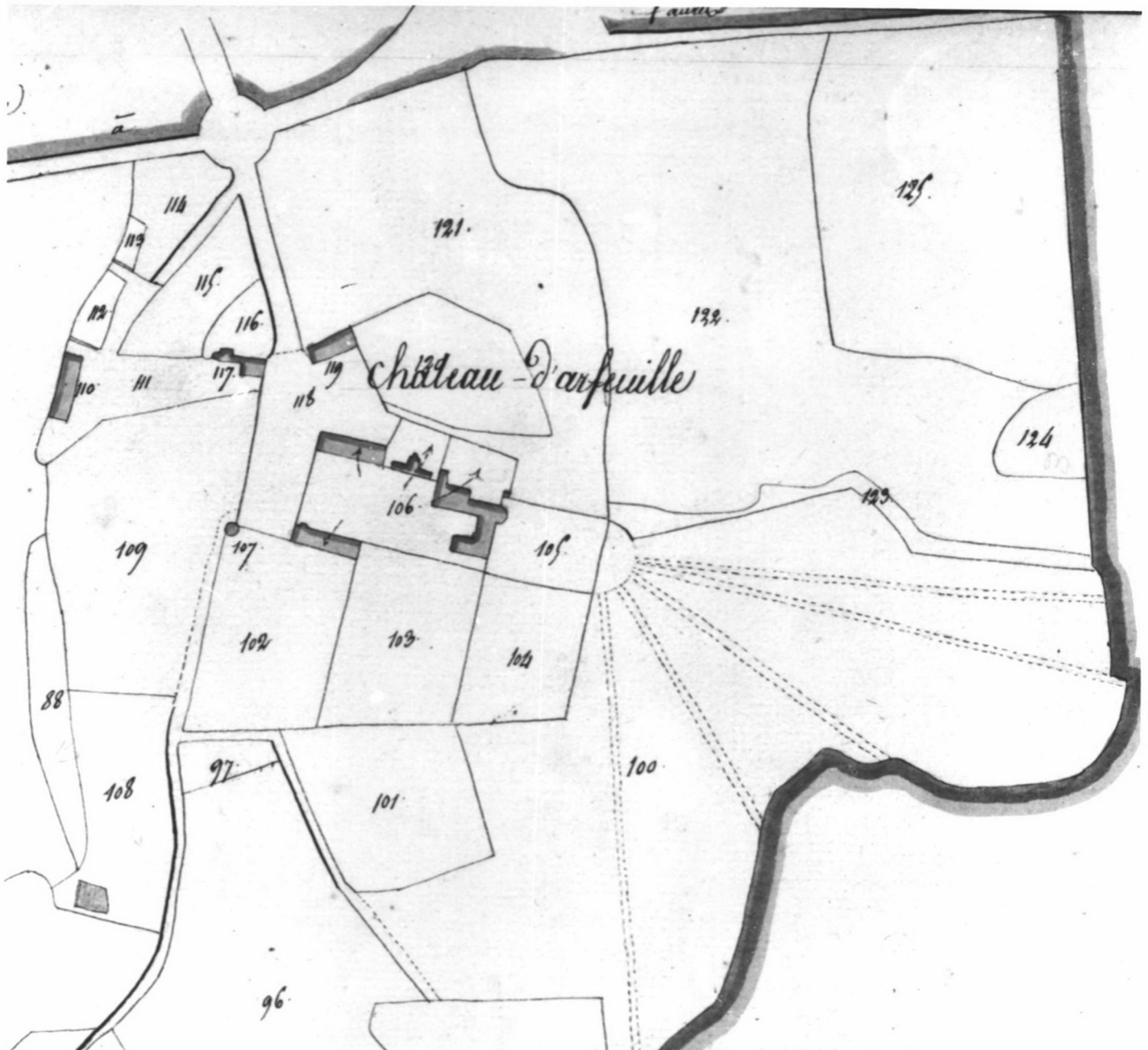
Des. 4 Donjon. Élévation d'une forme de charpente.
(Croquis réalisé par P.E. Robinne en 2003)

06 23 0446 NUD



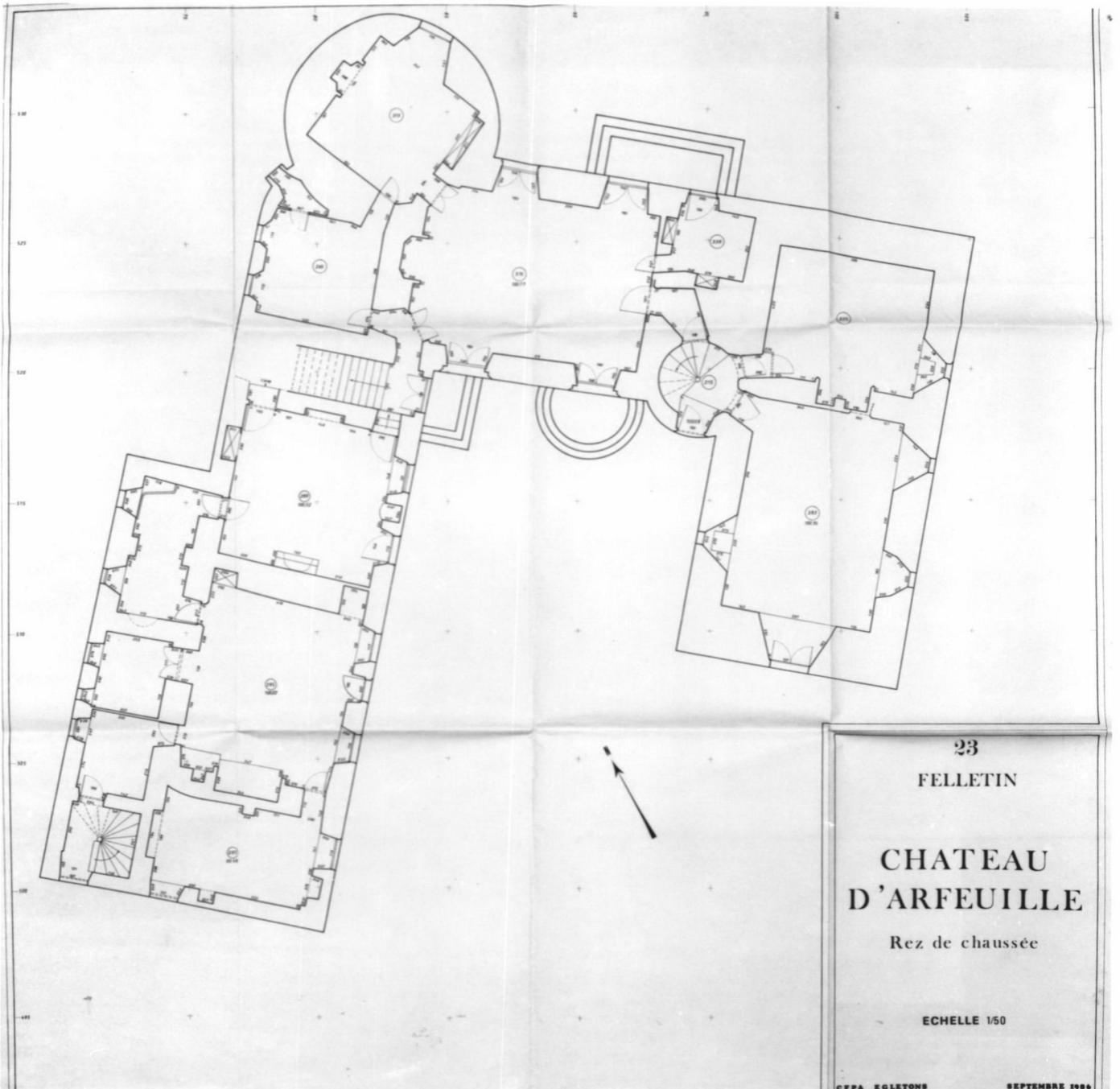
Doc.1 Extrait du plan cadastral de 1817.
AC, Felletin

Repro. Inv. P. Rivière 02230042V
02230225VA



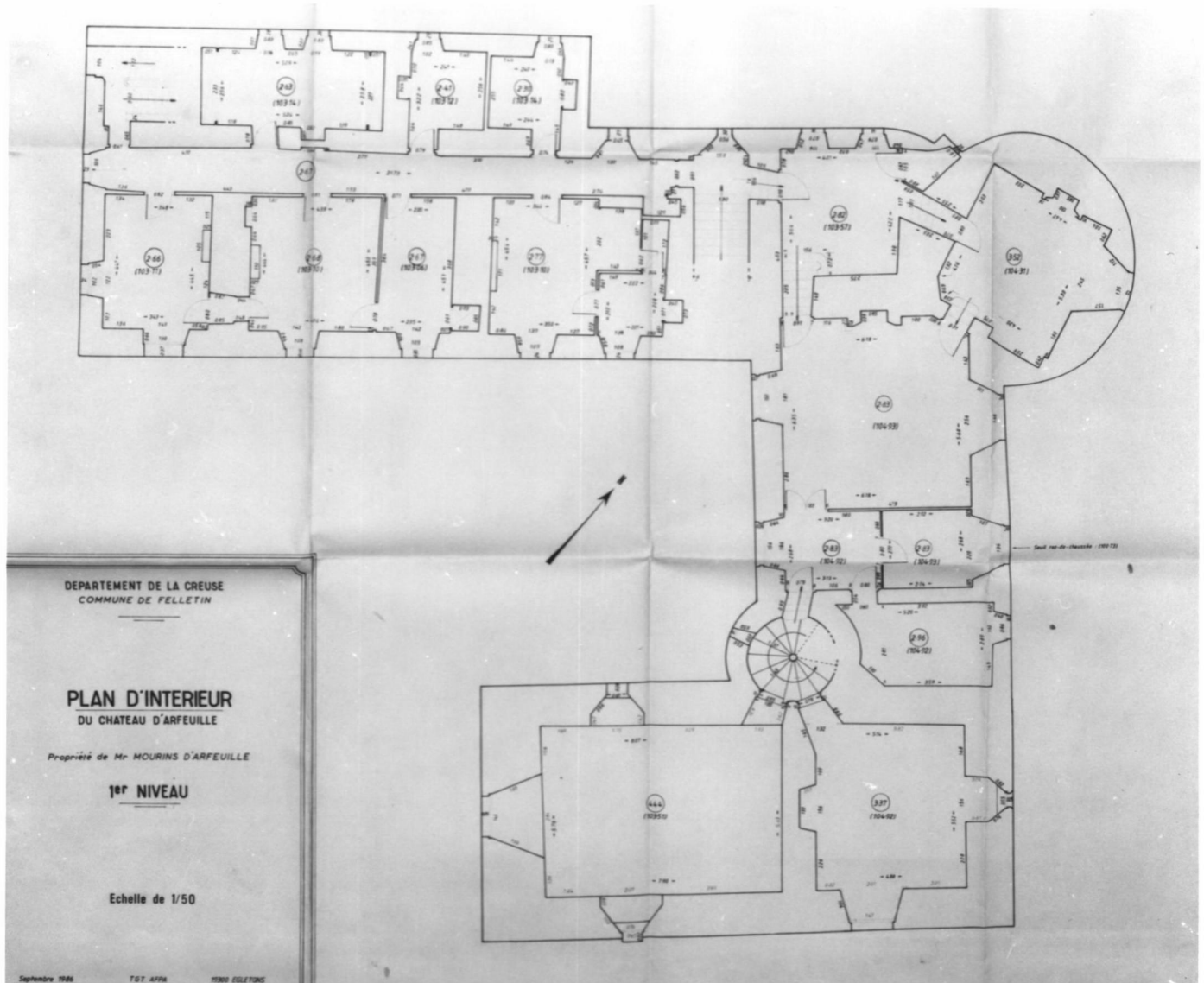
Doc. 2 Plan du rez-de-chaussée
Levé et dressé par Dominique Bacelli (stagiaire TGT au CFPA d'Egletons en
Corrèze) en septembre 1986, échelle 1 / 50.

Repro. Inv. C. Thibaudin 87230031P



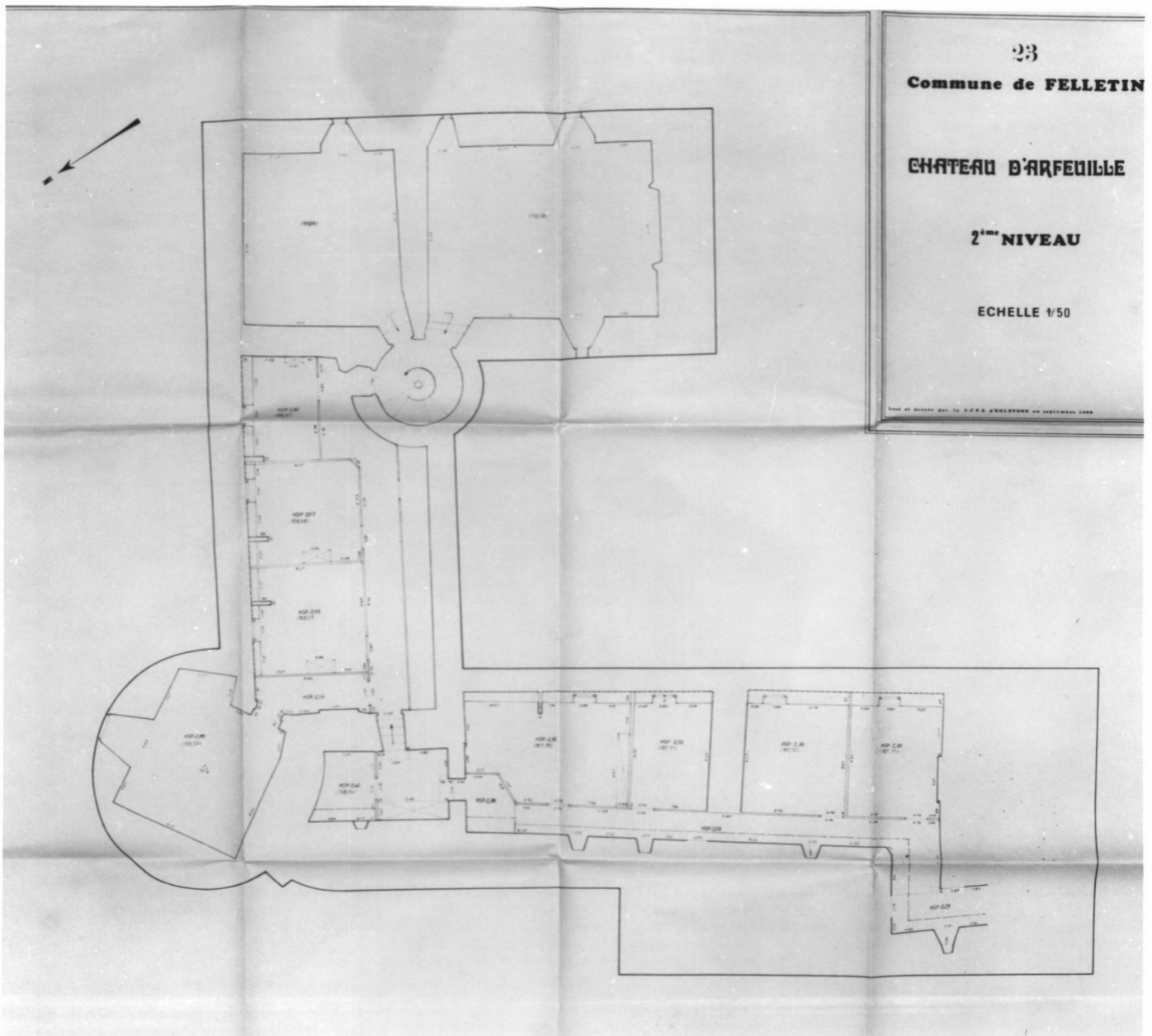
Doc. 3 Plan du premier étage
Levé et dressé par Dominique Bacelli (stagiaire TGT au CFPA d'Egletons en
Corrèze) en septembre 1986, échelle 1 / 50.

Repro. Inv. C. Thibaudin 87230032P



- Doc. 4 Plan du 2ème étage du donjon et de l'étage de combles du bâtiment central et du bâtiment en retour
Levé et dressé par Dominique Bacelli (stagiaire TGT au CFPA d'Egletons en Corrèze) en septembre 1986, échelle 1 / 50.

Repro. Inv. C. Thibaudin 87230033P



- Doc. 5 Vue partielle, depuis l'ouest, du site d'Arfeuille (château et ferme).
Photographie couleur, tirage papier, année 1985. Phot. CRMH. B. Chantelard
DRAC Limousin, CRMH

Repro. Inv. P. Rivière 05230041NUCAB



Doc. 6

Vue aérienne, depuis le nord-ouest du château et des bâtiments
disposés autour du jardin régulier.

Photographie couleur, tirage papier, année 1985

Phot. CRMH. B. Chantelard

DRAC Limousin, CRMH

Repro. Inv. P. Rivière
05 23 0042 NUCAB



Doc. 7

Vue d'ensemble des différents corps de bâtiments constituant le château (donjon avec tour d'escalier, au sud, corps de logis central est, accompagné d'une tour circulaire dans l'angle nord, corps de logis latéral nord formant aile en retour).
Photographie couleur, tirage papier, année 1985
Phot. CRMH. B. Chantelard
DRAC Limousin, CRMH

Repro. Inv. P. Rivière
05 23 0043 NUCAB



Doc. 8 Vue rapprochée montrant le corps de logis central à deux travées, la tour en demi-hors-oeuvre desservant le donjon et partiellement, le corps de logis latéral nord.
Photographie couleur, tirage papier, année 1985
Phot. CRMH. B. Chantelard
DRAC Limousin, CRMH

Repro. Inv. P. Rivière
05 23 0044 NUCAB



Doc. 9

Vue partielle montrant l'élévation nord du donjon et la tour
d'escalier en demi hors-oeuvre qui le dessert.

Photographie couleur, tirage papier, année 1985

Phot. CRMH. B. Chantelard

DRAC Limousin, CRMH

Repro. Inv. P. Rivière
05 23 0045 NUCAB



Doc. 10 Donjon, vue d'ensemble prise depuis le sud-ouest.
Photographie couleur, tirage papier, année 1985
Phot. CRMH. B. Chantelard
DRAC Limousin, CRMH

Repro. Inv. P. Rivière
05 23 0046 NUCAB



Doc. 11 Tour d'angle nord accolé au corps de logis central.
Vue prise depuis l'est.
Photographie couleur, tirage papier, année 1985
Phot. CRMH. B. Chantelard
DRAC Limousin, CRMH

Repro. Inv. P. Rivière
05 23 0047 NUCAB



Doc. 12 Corps de logis latéral nord.
Vue d'ensemble depuis le nord.
Photographie couleur, tirage papier, année 1985
Phot. CRMH. B. Chantelard
DRAC Limousin, CRMH

Repro. Inv. P. Rivière
05 23 0048 NUCAB



Doc. 13 Bâtiment situé au nord du jardin régulier et abritant une grange, une étable et un logement.
Vue prise depuis le sud.
Photographie couleur, tirage papier, année 1985
Phot. CRMH. B. Chantelard
DRAC Limousin, CRMH

Repro. Inv. P. Rivière
05 23 0049 NUCAB



Doc. 14 Bâtiment situé au sud du jardin régulier et abritant une grange,
une étable, une écurie et une remise.
Photographie couleur, tirage papier, année 1985
Phot. CRMH. B. Chantelard
DRAC Limousin, CRMH

Repro. Inv. P. Rivière
05 23 0050 NUCAB



Doc. 15 Colombier transformé en chapelle au 19e siècle.
Vue d'ensemble depuis le nord-ouest
Photographie couleur, tirage papier, année 1985
Phot. CRMH. B. Chantelard
DRAC Limousin, CRMH

Repro. Inv. P. Rivière
05 23 0051 NUCAB



Doc. 16 Donjon.
Vue partielle de la salle du rez de chaussée montrant un corbeau
en quart de rond supportant une poutre et une baie à large
ébrasement, abritant un coussiège.
Photographie couleur, tirage papier, année 1985
Phot. CRMH. B. Chantelard
DRAC Limousin, CRMH

Repro. Inv. P. Rivière
05 23 0052 NUCAB



Doc. 17 Donjon, rez de chaussée.
Porte en arc brisé donnant accès à la chapelle.
Photographie couleur, tirage papier, année 1985
Phot. CRMH. B. Chantelard
DRAC Limousin, CRMH

Repro. Inv. P. Rivière
05 23 0053 NUCAB



Doc. 18 Donjon, rez de chaussée.
Vue partielle de la chapelle située légèrement en contrebas du
niveau du rez de chaussée.
Photographie couleur, tirage papier, année 1985
Phot. CRMH. B. Chantelard
DRAC Limousin, CRMH

Repro. Inv. P. Rivière
05 23 0054 NUCAB



Doc. 19 Donjon, rez de chaussée
Vue partielle de la chapelle depuis la porte d'entrée.
Photographie couleur, tirage papier, année 1985
Phot. CRMH. B. Chantelard
DRAC Limousin, CRMH

Repro. Inv. P. Rivière
05 23 0055 NUCAB



Doc. 20 Donjon.
Vue partielle de la salle du premier étage.
Photographie couleur, tirage papier, année 1985
Phot. CRMH. B. Chantelard
DRAC Limousin, CRMH

Repro. Inv. P. Rivière
05 23 0056 NUCAB



Doc. 21 Vue partielle de l'escalier en vis, en granite puis en bois, à mi-hauteur de la tour en demi hors-oeuvre desservant le donjon.
Photographie couleur, tirage papier, année 1985
Phot. CRMH. B. Chantelard
DRAC Limousin, CRMH

Repro. Inv. P. Rivière
05 23 0057 NUCAB



Doc. 22 Bâtiment nord donnant sur le jardin régulier et abritant une grange, une étable et un logement.
Vue d'une cheminée avec une entrée de four à pain.
Photographie couleur, tirage papier, année 1985
Phot. CRMH. B. Chantelard
DRAC Limousin, CRMH

Repro. Inv. P. Rivière
05 23 0058 NUCAB

