

Localisation : 23 Référence : IA23000369
Aire d'étude : commune Felletin
Commune : Felletin
Adresse : impasse Quinault et 6 rue Reby-Lagrange
Titre courant : **hôtel**
Dénomination : hôtel

Cartographie : Lambert2 0587419 2098122

Cadastre : 1817 D 458 ; 2003 AM 23, 34

Statut juridique : propriété privée

Protection :

Dossier d'inventaire topographique établi en 2003 par Celer Françoise

© Inventaire général, 2003 ; © Ville de Felletin, 2003

HISTORIQUE

Datation : limite 16e siècle 17e siècle , 18e siècle , 19e siècle. 14e siècle, 15e siècle (?) . 1833 (porte la date) .

Auteur(s) :
maître d'oeuvre inconnu.

Commentaire : L'histoire de cet édifice, compte tenu de sa situation géographique, est liée à celle des fortifications de la ville ; en effet, vu l'étude du parcellaire et vu surtout l'épaisseur du gros oeuvre de la façade orientale de cette demeure, il est certain que cette élévation correspond au mur de l'enceinte construite entre les 13e et 15e siècles. A l'appui du mur d'enceinte, l'édifice s'est développé en trois phases ; la partie nord date vraisemblablement du 16e siècle ; la partie centrale a été ajoutée ou remaniée probablement au cours du 18e siècle et la partie sud a été aménagée au cours du 2e quart du 19e siècle (date portée : 1833). Il semblerait qu'à l'occasion de l'agrandissement ou de la modification réalisée au 18e siècle, la partie nord ait été modifiée et restructurée (modification de l'élévation antérieure avec traitement en trois travées, restructuration intérieure avec création d'un couloir et aménagement d'un escalier). Ce nouvel agencement réalisé au 18e semblerait correspondre à l'époque où l'édifice devint réellement un hôtel particulier. Il est probable que la partie ajoutée au 19e fût initialement une remise et que par la suite, son deuxième niveau fût aménagé en chambres. En 1817, selon le cadastre, existait un bâtiment formant aile en retour et clôturant le côté nord de la cour ; ce bâtiment à usage inconnu a été démoli et remplacé ultérieurement par les deux bâtiments actuels (ancien logement ? et remise). Le hangar situé au sud-ouest de la cour date probablement de la fin du 19e siècle. La tradition orale avance que cet hôtel aurait servi de prison, à la Révolution ; en 1817, il appartenait à François Durand, avoué, et par la suite à la famille Rivière des Borderies et Bournaret, propriétaire de la manufacture de tapisserie appelée la Bastille, située à Chanteloube et aujourd'hui démolie.

DESCRIPTION

SITUATION : en ville

PARTIES CONSTITUANTES : cour ; jardin ; logement ; portail ; remise ; hangar

Localisation	: 23 - Felletin	Réf. : IA23000369
Adresse	: impasse Quinault et 6 rue Reby-Lagrange	
Titre courant	: hôtel	
Dénomination	: hôtel	

MATERIAUX

Gros oeuvre : granite ; moellon ; enduit
Couverture : tuile plate ; tuile creuse

STRUCTURE

Vaisseaux et étages : sous-sol ; 1 étage carré ; étage de comble
Couvrement : voûte en berceau

ELEVATIONS : élévation à travées

COUVERTURE : toit à longs pans

DISTRIBUTION : escalier intérieur ; escalier tournant à retours avec jour ; en charpente

DECOR

Technique : sculpture ; menuiserie
Représentation : fleur

La salle à manger a conservé un grand meuble à deux corps intégré dans le mur nord qui porte un décor floral sculpté et des moulurations de style 18e.

COMMENTAIRE DESCRIPTIF

Cette grande demeure, assimilée à un hôtel particulier, se situe entre cour et jardin, l'ensemble étant clos par un mur en pierre. Au fond de l'impasse Quinault, un portail en ferronnerie, avec piles en pierre ornées d'éléments sculptés en forme d'urnes, donne accès à la cour, fermée à l'est, par la longue façade du logis ; le côté nord de la cour est occupé par deux bâtiments recouverts de tuiles plates, l'un (probablement ancien logement), à deux niveaux et présentant une maçonnerie en pierres de taille bien appareillées, l'autre (ancienne remise servant aujourd'hui de garage) à un seul niveau. A droite du portail, subsiste un vieil hangar à ossature en bois (peut-être ancienne remise de voitures à cheval), recouvert d'un toit en appentis, en tuiles creuses. Une petite porte aménagée dans la clôture du jardin donne accès à la rue Reby-Lagrange. La demeure, simple en profondeur, avec étage carré et étage de combles éclairé à l'ouest par deux lucarnes latérales, est bâtie partiellement sur une cave voûtée s'étendant sous la partie nord et éclairée par deux soupiraux ouverts à l'ouest ; la maçonnerie de cette cave et certains éléments architecturaux (larges ébrasements en pierre de taille d'anciennes baies en partie murées) laissent supposer que son couvrement a été effectué sur un bâti plus ancien. Sur les deux élévations de la demeure, la variété des modénatures des baies correspond aux différentes étapes de construction. Sur l'élévation antérieure, les baies des trois premières travées nord (partie 16e) possèdent un linteau monolithe et une des baies du rez-de-chaussée a conservé les traces d'arrachement d'un meneau et son appui saillant ; les baies des trois autres travées centrales présentent un linteau formant plate-bande ; les baies de la partie sud (ancienne remise ?) ne sont pas ordonnancées ; au rez-de-chaussée, une porte à deux vantaux est surmontée d'un linteau en anse de panier daté 1830 et l'étage est percée de trois fenêtres similaires à encadrement à angle vif. Sur l'élévation postérieure, la partie nord, aux baies non ordonnancées, présente, au rez-de-chaussée, des ouvertures relativement récentes (deux portes-fenêtres latérales et une porte centrale) et à l'étage, deux baies de forme oblongue de facture ancienne ; une large travée aveugle, au sud de cette élévation, correspond au mur intérieur très épais séparant la partie nord de l'édifice et la partie centrale du 18e ; l'élévation postérieure de cette partie centrale est rythmée en trois travées de baies à la modénature similaire à celles de l'élévation antérieure ; la partie sud (correspondant à l'ajout du 19e siècle) est en partie aveugle, percée seulement d'une porte-fenêtre, au rez-de-chaussée et d'une fenêtre, à l'étage. Intérieurement, la partie nord comporte un couloir qui mène, à gauche à la grande cuisine dotée d'une cheminée en pierre et à droite, à la salle à manger ; au fond du couloir part l'escalier en bois, tournant à volées droites qui dessert l'étage. Un grand nombre de pièces (salle à manger, salon et chambres)

Localisation	: 23 - Felletin	Réf. : IA23000369
Adresse	: impasse Quinault et 6 rue Reby-Lagrange	
Titre courant	: hôtel	
Dénomination	: hôtel	

ont conservé leur lambris de revêtement ; certaines chambres ont aussi conservé leurs anciens cloisonnements avec alcôve. Un escalier de service a été aménagé dans la partie 19e. Au niveau de l'étage s'effectue une communication entre les trois parties de l'édifice. A l'étage, l'épaisseur très importante du mur (visible notamment au niveau de l'ébrasement des fenêtres oblongues de la partie nord) permet d'argumenter la thèse de l'intégration d'une partie du mur de fortification dans la construction de cette demeure.

TYPOLOGIE : édifice résidentiel avec parties constituantes, à un étage carré, rez-de-chaussée totalement habitable, décor intérieur et extérieur

TABLE DES ILLUSTRATIONS

RELEVES GRAPHIQUES

- Des. 1 Plan-masse et de situation.
- Des. 2 Plan-masse légendé.
- Des. 3 Plan d'ensemble du rez-de-chaussée et plan partiel de l'étage.

DOCUMENTS FIGURES REPRODUITS

- Doc. 1 Extrait du plan cadastral de 1817. Section D, parcelles 458. 02230211X
02230231XA

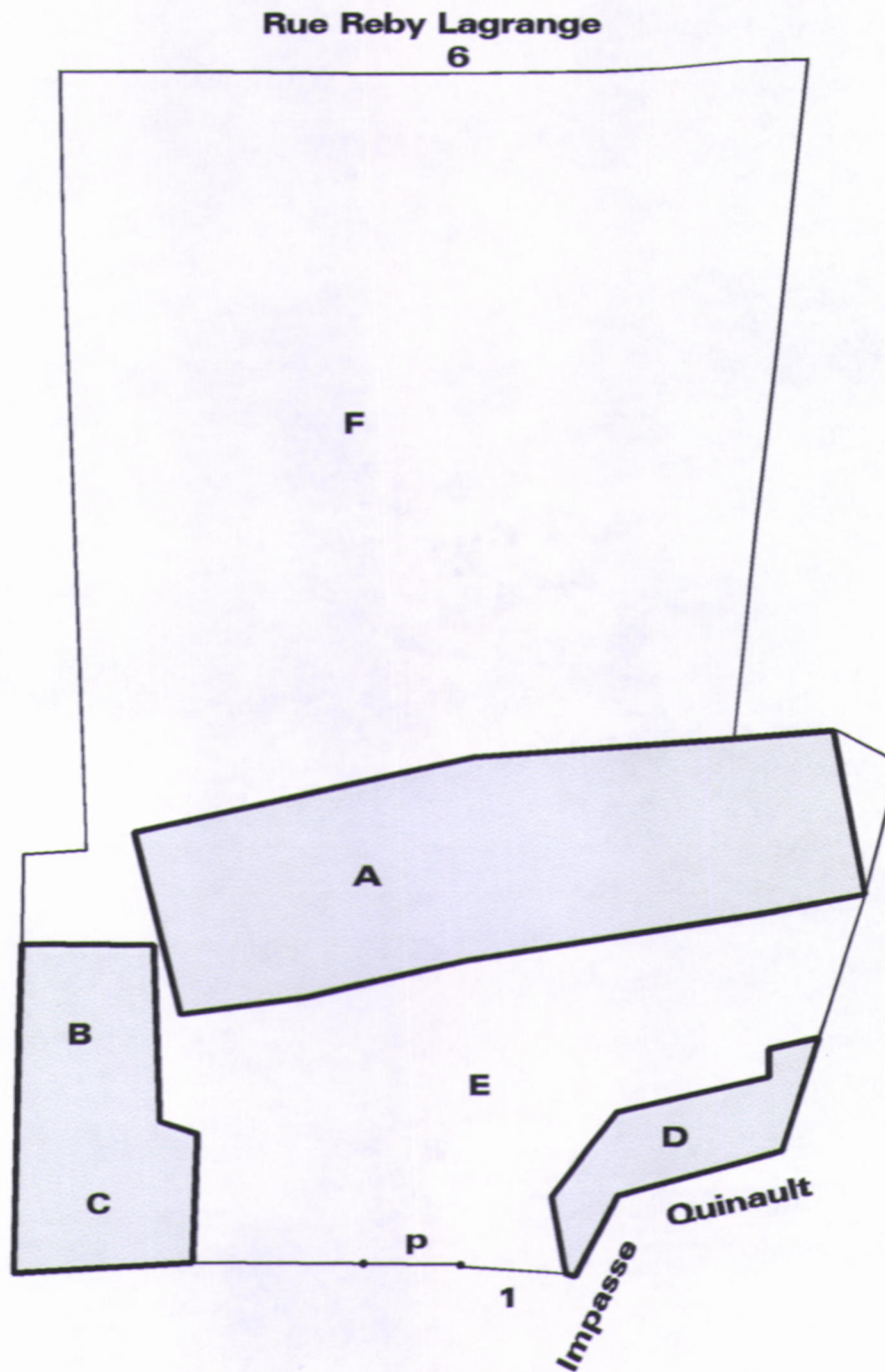
PHOTOGRAPHIES

- Fig. 1 Vue, depuis le clocher de l'église du Moutier,010 montrant la 03230125XA
partie du nord-est de la ville (rue de Beaumont, route de Crocq, 03230117X
rue des Geoffries) ; on distingue en premier plan un hôtel
particulier accolé à l'ancien mur de fortification de la ville
médiévale et le bâtiment moderne de l'école Saint-Roch.
- Fig. 2 Vue d'ensemble, depuis l'impasse Quinault, montrant le portail 03230245XA
donnant accès à la cour, à sa droite, le toit du hangar et au fond, 03230226X
une partie de l'élévation antérieure de l'hôtel.
- Fig. 3 Vue partielle, depuis le sud-ouest, de l'élévation antérieure 03230224X
donnant sur la cour. Au fond, à gauche, sont visibles les trois
travées nord de la maison (partie la plus ancienne de la maison
datant probablement 16e siècle).
- Fig. 4 Elévation antérieure de l'hôtel donnant sur la cour (partie datant 05230035NUCAB
du 16e siècle).
Vue de détail d'une fenêtre avec encadrement mouluré et appui
saillant.
- Fig. 5 Vue partielle de l'élévation antérieure donnant sur la cour. 03230225X
Vue des élévations des deux parties de la maison ajoutées au 18e
et au 19e siècle.
- Fig. 6 Vue d'ensemble de l'élévation donnant sur le jardin et prise depuis 03230223X
le nord-est.
- Fig. 7 Cave : partie située sous la partie la plus ancienne de l'hôtel. 05230039NUCAB
Vue partielle du mur ouest montrant une porte murée et la voûte
réalisée ultérieurement à la date de la construction initiale.

TABLE DES ILLUSTRATIONS (suite)

PHOTOGRAPHIES (suite)

- | | | |
|---------|--|-------------------------|
| Fig. 8 | Cave : partie située sous la partie la plus ancienne de l'hôtel.
Vue de détail du mur ouest montrant une porte murée. | 05230037NUCAB |
| Fig. 9 | Cave : partie située sous la partie la plus ancienne de l'hôtel.
Vue de détail du mur ouest montrant l'embrasure en pierre de
taille d'une ouverture ancienne et le collage de la voûte réalisée
ultérieurement à la date de la construction initiale. | 05230038NUCAB |
| Fig. 10 | Cave : partie située sous la partie la plus ancienne de l'hôtel.
Vue partielle du mur ouest montrant l'embrasure gauche en
pierre de taille d'une ouverture ancienne et le collage de la voûte
réalisée ultérieurement à la date de la construction initiale. | 05230040NUCAB |
| Fig. 11 | Intérieur, premier étage.
Vue d'une fenêtre de l'élévation est dont la largeur de
l'embrasure pourrait correspondre à l'épaisseur de l'ancien mur
de fortification de la ville. | 05230036NUCAB |
| Fig. 12 | Rez-de-chaussée : salle à manger.
Vue partielle montrant les lambris de revêtement du mur nord et
un meuble à deux corps ; ce meuble, aux vantaux ornés de
mouluration chantournée, est décorée d'une étoile sur le montant
du corps supérieur. | 06230187XA
06230181X |
| Fig. 13 | Rez-de-chaussée : salon.
Vue partielle montrant le mur sud recouvert de lambris de
revêtement et la cheminée en marbre ; cette cheminée comporte
un trumeau accosté de deux pilastres avec chapiteau et un
entablement orné d'un décor floral enserrant un médaillon décoré
d'une lyre. | 06230188XA
06230182X |
| Fig. 14 | Premier étage.
Vue partielle d'une pièce est montrant la cheminée en bois
présentant un décor floral sur le manteau et un décor de pilastres
cannelés sur les montants et sur le trumeau. | 06230189XA
06230183X |
| Fig. 15 | Vue d'un hangar (peut-être remise à chevaux), adossé au mur de
clôture de la cour et dont la couverture en tuile creuses repose sur
des poteaux en bois | 06230190XA
06230184X |

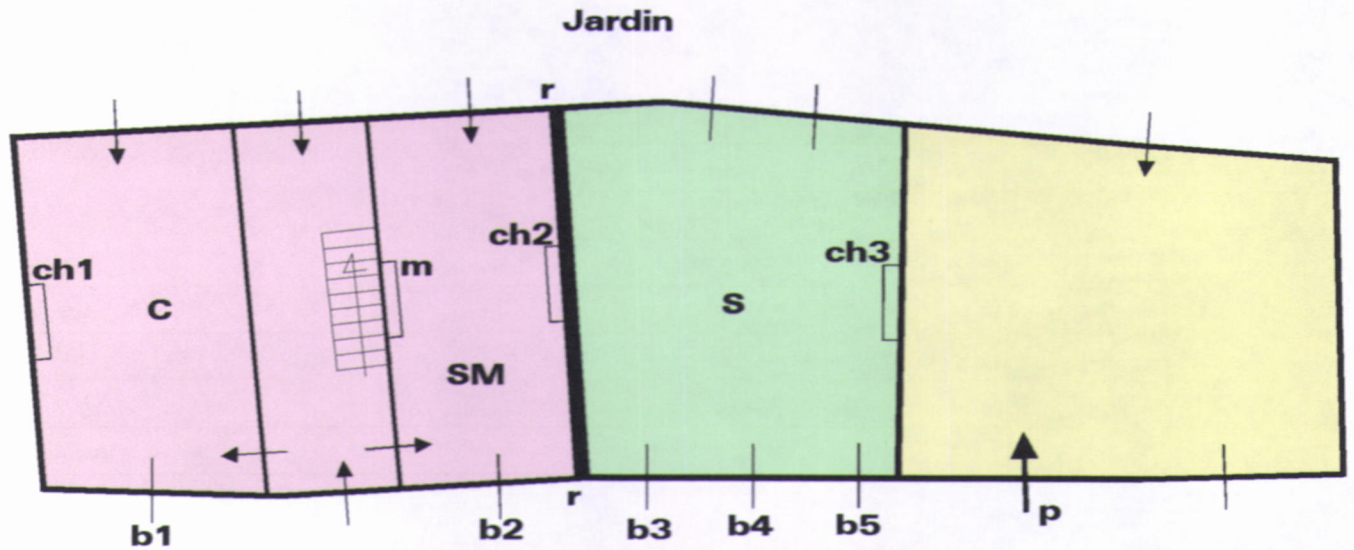


- A: logis**
- B: bâtiment à un niveau servant de garage**
- C: bâtiment à deux niveaux (maçonnerie en pierre de taille bien appareillées)**
- D: hangar (remise de voitures à chevaux)**
- E: cour**
- F: jardin**
- p: portail**

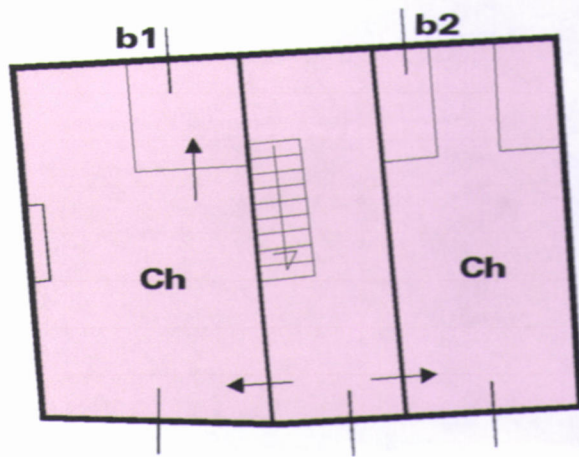


Des.3 Plan d'ensemble du rez-de-chaussée et plan partiel de l'étage.
Croquis schématiques réalisés par F.Celer, mis au net par J.L.Vey en 2005.

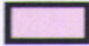
06 23 0405 NUD



Rez de chaussée



Premier étage

 Partie 16ème remaniée au 18ème

REZ DE CHAUSSEE

C: cuisine

ch1: cheminée en pierre

b1: fenêtre avec appui saillant

mouluré et arrachement de meneau

SM: salle à manger

m: meuble à deux corps (décor floral 18ème

ch2: cheminée en marbre

b2: fenêtre avec encadrement mouluré


r: mur de refend très épais


ETAGE

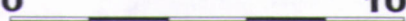
CH: chambre

b1, b2: baies oblongues pratiquées dans un

mur très épais (mur de fortification de la ville cf. Fig.11)

 Partie 18ème
S: salon orné de lambris de revêtement
ch3: cheminée en marbre
b3, b4, b5: fenêtre avec linteau formant plate-bande

 Partie 19ème
p: porte datée 1833

0  10m



Doc. 1 Extrait du plan cadastral de 1817. Section D, parcelle 458. Echelle : 1 / 1250
Papier, encre, lavis, 1817. Leudière (géomètre)

Repro. Inv. P. Rivière 02230211X
02230231XA

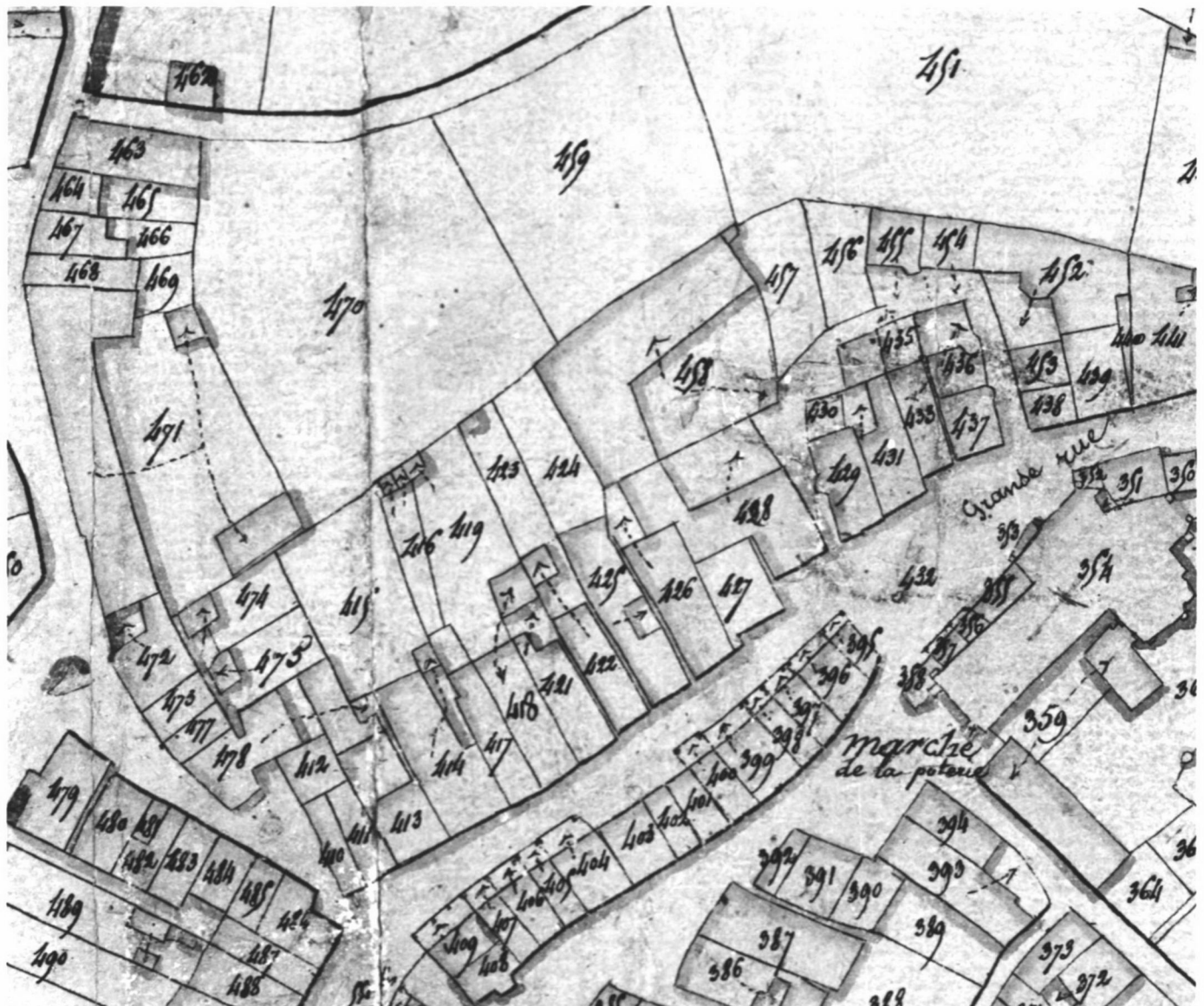


Fig. 1 Vue, depuis le clocher de l'église du Moutier montrant une partie du nord-est de la ville intra-muros, et notamment l'implantation de l'hôtel entre cour et jardin.

Phot. Inv. P. Rivière 03230125XA
03230117X



Fig. 2 Vue d'ensemble, depuis l'impasse Quinault, montrant le portail donnant accès à la cour, à sa droite, le toit du hangar et au fond, une partie de l'élévation antérieure de l'hôtel.

Phot. Inv. P. Rivière 03230245XA
03230226X



Fig. 3 Vue partielle, depuis le sud-ouest, de l'élévation antérieure donnant sur la cour. Au fond, à gauche, sont visibles les trois travées nord de la maison (partie la plus ancienne de la maison datant probablement 16e siècle).

Phot. Inv. P. Rivière 03230224X



Fig. 4 Elévation antérieure de l'hôtel donnant sur la cour (partie datant du 16e siècle).
Vue de détail d'une fenêtre avec encadrement mouluré et appui saillant.

Repro. Inv. P. Rivière 05230035NUC

AB



Fig. 5 Vue partielle de l'élévation antérieure donnant sur la cour.
Vue des élévations des deux parties de la maison ajoutées au 18e et au 19e siècle.
Phot. Inv. P. Rivière 03230225X



Fig. 6 Vue d'ensemble de l'élévation donnant sur le jardin et prise depuis le nord-est.
Phot. Inv. P. Rivière 03230223X

