

Localisation : 23 Référence : IA23000315
Aire d'étude : commune Felletin
Commune : Felletin
Adresse : 12 route d' Aubusson et 9 rue des Ecoles
Titre courant : **hôtel Morin d'Arfeuille, puis gendarmerie, actuellement mairie**
Dénomination : hôtel
Destinations : gendarmerie , mairie
Appellation et titre : hôtel Morin d'Arfeuille

Cartographie : Lambert2 0587429 2098226

Cadastre : 1817 B 159. 160 ; 2002 AK 340

Statut juridique : propriété de la commune

Protection :

à signaler

Etat de conservation : restauré

Dossier d'inventaire topographique établi en 2001, 2002 par Celer Françoise

© Inventaire général, 2001 ; © Ville de Felletin, 2001

HISTORIQUE

Datation : 4e quart 18e siècle, 1790 (porte la date) .

Auteur(s) :
maître d'oeuvre inconnu.

Personne(s) liée(s) à l'oeuvre : propriétaire Arfeuille Yves d' ;propriétaire Buisson de Mouzon Charlotte-Mayeule du ;propriétaire Arfeuille Victorin d' ;propriétaire Durat Hennette de

Commentaire : Cet hôtel, datant vraisemblablement de la deuxième moitié du 18e siècle, aurait été acquis et restauré par le comte Yves d'Arfeuille et son épouse Charlotte-Mayeule du Buisson de Mouzon, vers 1775, pour leur servir de résidence d'hiver ; des aménagements intérieurs furent réalisés au cours des années suivantes, à l'initiative de leur fils le comte Victorin d'Arfeuille et son épouse Henriette de Durat ; cette dernière, très érudite, passionnée par les sciences, finançant de nombreuses sociétés savantes, réunissant dans son salon les notables de la région, aménagea au rez-de-chaussée (bureau du maire actuel) une très importante bibliothèque dont subsiste aujourd'hui un élément daté 1790 (une armoire à deux corps, intégrée dans le lambris de revêtement). En 1817, l'édifice appartient toujours à la famille d'Arfeuille ; sur le cadastre dressé à cette date, apparaissent deux bâtiments délimitant respectivement les côtes nord et sud de la cour ; celui de gauche, à usage d'écuries, de sellerie et de grenier à avoine a été réhabilité ultérieurement en logement de gardien et celui de droite, à usage de bûcher, a été démoli ; à cette même époque la cour était séparée de la rue par un haut mur et un important portail ouvrage en fer forgé. Vers 1855, à l'occasion du percement de la route départementale n° 1 de Tulle à La Châtre, le département exproprie la famille d'Arfeuille d'une bande de terrain qui dépendait du jardin s'étendant à l'ouest.

Localisation : 23 - Felletin Réf. : IA23000315
Adresse : 12 route d' Aubusson et 9 rue des Ecoles
Titre courant : hôtel Morin d'Arfeuille, puis gendarmerie, actuellement mairie
Dénomination : hôtel

En 1853, la famille d'Arfeuille donne son hôtel en location au département qui y installa la caserne de la brigade de gendarmerie à cheval en résidence à Felletin ; dans une pièce réservée à cet effet elle y entrepose les livres de la bibliothèque. Cette grande demeure, devenue propriété du département en 1862 et abritant toujours la gendarmerie au début du 20e siècle, apparaît, sur plusieurs cartes postales éditées à cette époque, dotée d'une lucarne centrale qui dominait la travée centrale de l'élévation ouest et qui fut supprimée ultérieurement. Le changement de fonction de l'édifice entraîna des modifications intérieures et extérieures (création, au rez-de-chaussée, de deux appartements, d'une buanderie, d'un atelier, d'un espace servant de prison et à l'étage, de trois appartements et d'un espace de stockage pour les munitions, division du jardin en jardins potagers dévolus à chaque famille de gendarmes et création de latrines, au fond). Depuis septembre 1975, après rénovation, l'édifice abrite la mairie de Felletin.

DESCRIPTION

SITUATION : en ville

PARTIES CONSTITUANTES : cour ; jardin ; portail ; écuries ; sellene ; bûcher ; logement ; puits

MATERIAUX

Gros oeuvre : granite ; pierre de taille ; moellon ; enduit partiel

Couverture : tuile plate

STRUCTURE

Vaisseaux et étages : étage de soubassement ; 1 étage carré ; étage de comble

Couvrement : voûte en berceau

ELEVATIONS : élévation à travées

COUVERTURE : croupe

DISTRIBUTION : escalier intérieur ; escalier tournant a retours avec jour ; escalier de distribution extérieur ; escalier de type complexe ; en maçonnerie ; escalier droit ; en charpente

DECOR

Technique : menuiserie ; ferronnerie

Représentation : fleur, feuille, coquille, volute ; armoiries

Un décor végétal et floral et des motifs de coquille et de volutes sont respectivement sculptés sur l'armoire datée et la cheminée de l'ancienne bibliothèque ; un écu armorié orne le manteau de la cheminée de la salle des mariages ; les armoiries d'or à la croix ancrée de gueules , armoiries anciennes de la ville de Felletin, s'apparentent à celles de la famille d'Aubusson de la Feuillade.

COMMENTAIRE DESCRIPTIF

Cet hôtel, occupant toute la largeur d'un îlot, situé entre cour et jardin, double en profondeur, avec un étage de soubassement, étage carré et un étage de comble sans ouvertures, se développe sur 7 travées. L'élévation antérieure, orientée à l'ouest, traitée en moellon est précédée d'un perron composé d'un escalier extérieur en pierre à doubles voles droites et convergentes. Un simple bandeau plat délimitant les deux niveaux principaux et un balcon avec garde-corps en ferronnerie agrémentant la porte-fenêtre de la travée centrale, à l'étage, constituent les seuls éléments de décor de cette façade. L'élévation sur cour, entièrement crepie, est sans décor. A l'intérieur, l'étage de soubassement, accessible depuis le vestibule par un escalier droit en maçonnerie, se développe sous la partie nord de l'édifice : il présente deux salles voûtées.

Localisation : 23 - Felletin Réf. : IA23000315
Adresse : 12 route d' Aubusson et 9 rue des Ecoles
Titre courant : hôtel Morin d'Arfeuille, puis gendarmerie, actuellement mairie
Dénomination : hôtel

éclairées par trois petites baies rectangulaires au nord et une à l'ouest. Le rez-de-chaussée est de plain-pied côté est avec la cour. Un vestibule central, assurant la communication entre les deux portes menant à la cour et au jardin, présente un passage aménagé sous la 2^e volée de l'escalier qui mène à l'étage ; celui-ci, positionné au centre du rez-de-chaussée, partant de la partie est du vestibule se présente comme un escalier tournant à deux volées droites, avec jour et un repos : l'accès à l'étage de comble se fait par un escalier droit en charpente. Une seule pièce, au rez-de-chaussée, orientée au nord-est (ancienne bibliothèque et bureau actuel du maire) a conservé son décor (lambris de revêtement mouluré, cheminée de style rocaille en pierre de Volvic et armoire datée). La cheminée de la grande salle du rez-de-chaussée orientée sud-ouest (actuelle salle des mariages), déplacée au moment de la restauration, présente un décor sculpté sur son manteau. Le bâtiment délimitant le côté sud de la cour, rénové, abrite le logement du gardien. Un puits est aménagé dans le mur de croupe nord.

TYPOLOGIE : édifice résidentiel avec parties constituantes, à un étage carré, rez-de-chaussée totalement habitable, décor intérieur et exteneur

Documentation

Archives

A.C. Felletin

-Appel d'offre des travaux d'aménagement du nouvel hôtel de ville. **3 mai 1973.**

-Inauguration du nouvel hôtel de ville. **Septembre 1975.**

A. P.

Collection particulière

-Carte postale, Combiér photographe, s.d. vers 1910

-Carte postale, s.d. antérieure à la précédente

-Notes manuscrites rédigées par le comte Jacques d'Arfeuille (29 avril 1970?)

-Renseignements donnés par Monsieur Alain Garre , fils de gendarme qui a vécu sa petite enfance à la gendarmerie de Felletin

(Mr Alain GARRE, Lathière. 87220 Eyjeaux)

TABLE DES ILLUSTRATIONS

RELEVES GRAPHIQUES

Des.1	Plan-masse et de situation Cadastre numérisé 2002. Section AK, parcelle 340	
Des. 2	Plan des caves.	06230362NUD
Des. 3	Plan du rez-de-chaussée.	06230363NUD
Des. 4	Plan du premier étage.	06230364NUD
Des. 5	Coupe transversale.	03230476NUD

DOCUMENTS FIGURES REPRODUITS

Doc. 1	Extrait du plan cadastral de 1817. Section D, parcelles 159, 160.	02230211X 02230231XA
Doc. 2	Vue de l'hôtel Morin d'Arfeuille, au début du siècle, à l'époque où il abritait la gendarmerie.	01230459XB
Doc. 3	Vue rapprochée de l'hôtel Morin d'Arfeuille, prise au début du siècle, à l'époque où il abritait la gendarmerie (vue moins ancienne que la précédente, car la lucarne centrale a été supprimée).	02230413XB

PHOTOGRAPHIES

Fig. 1	Vue d'ensemble de l'élévation antérieure.	01230305X
Fig. 2	Vue d'ensemble de l'élévation postérieure donnant sur la cour et de l'élévation latérale nord donnant sur la petite rue des Ecoles.	04230043V
Fig. 3	Rez-de-chaussée. Vue de l'escalier en pierre, tournant, à volées droite, et repos.	03230007X
Fig. 4	Rez-de-chaussée. Vue de la partie est du vestibule et de ses deux arcs de couverture.	03230006X

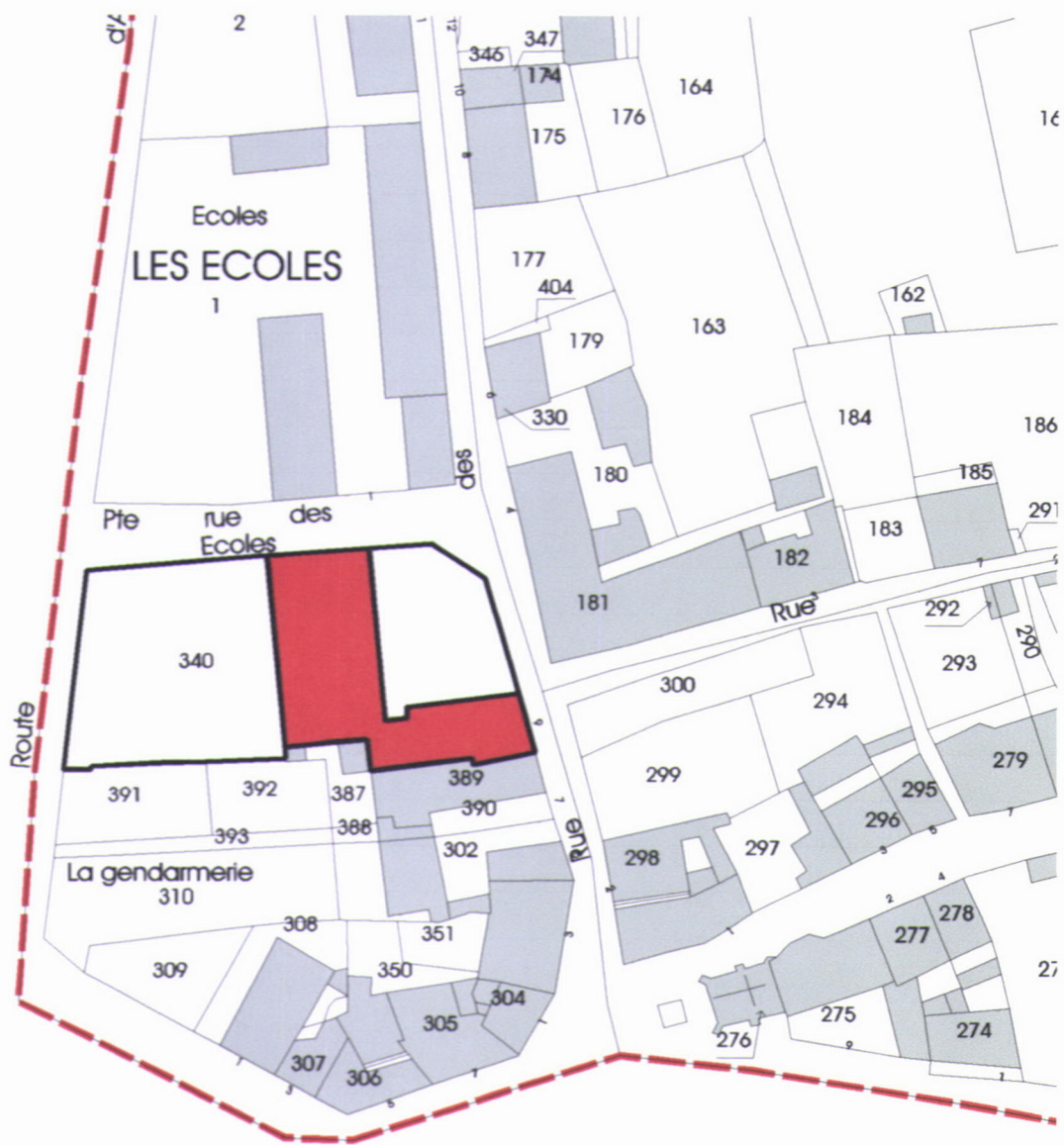
TABLE DES ILLUSTRATIONS (suite)

PHOTOGRAPHIES (suite)

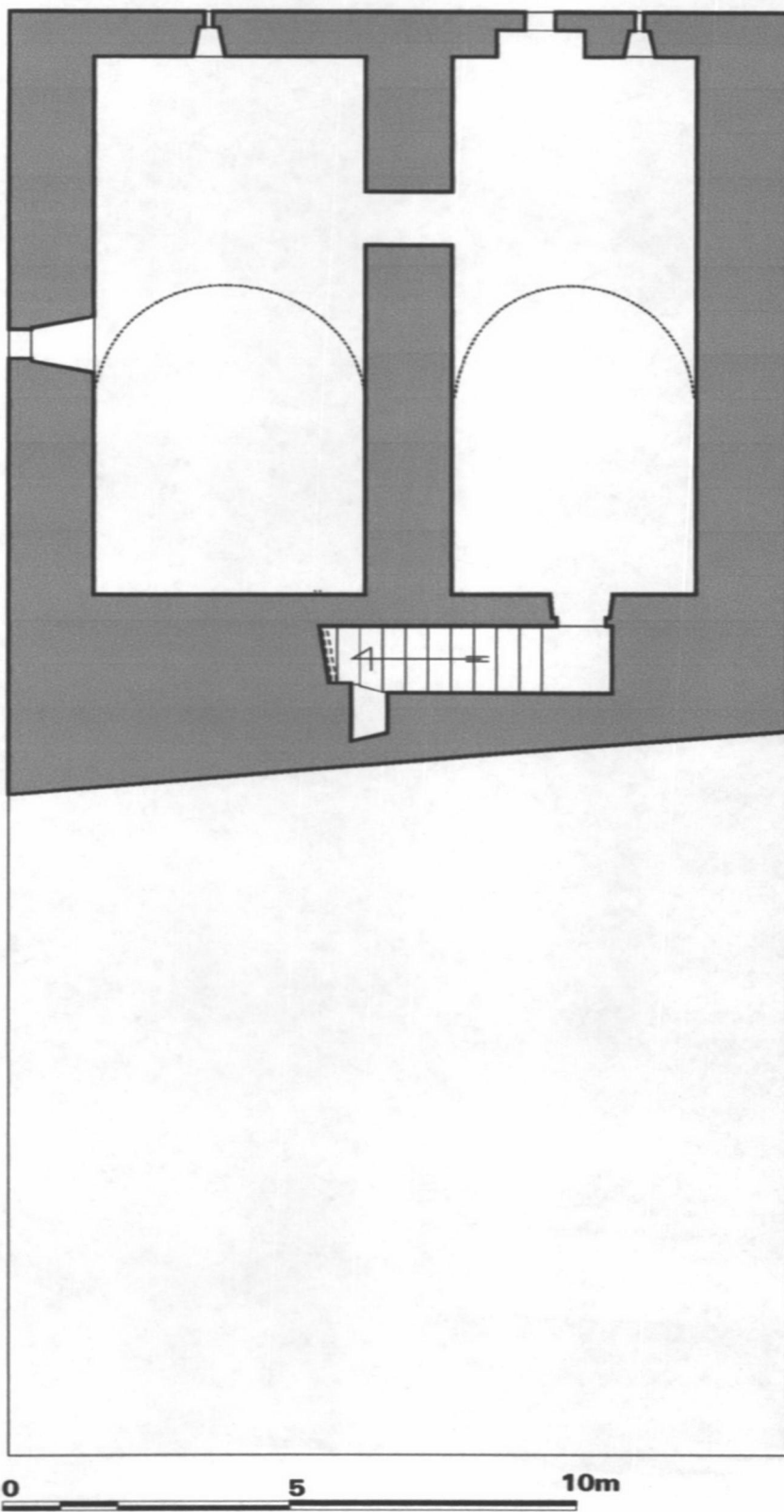
- | | | |
|--------|---|-------------------------|
| Fig. 5 | Rez-de-chaussée.
Vue partielle d'une pièce (bureau actuel du maire), ornée de lambris de revêtement et montrant une pierre de Volvic et une armoire à deux corps intégrée dans le lambris et portant la date "1790". | 03230012X
03230044XA |
| Fig. 6 | Rez-de-chaussée.
Pièce (ancienne bibliothèque et bureau actuel du maire), ornée de lambris de revêtement intégrant une armoire à deux corps datée 1790 et d'une cheminée en pierre de Volvic.
Vue de la cheminée. | 03230013X |
| Fig. 7 | Rez-de-chaussée.
Pièce (ancienne bibliothèque et bureau actuel du maire), ornée de lambris de revêtement intégrant une armoire à deux corps datée 1790 et d'une cheminée en pierre de Volvic.
Vue de l'armoire. | 03230014X
03230045XA |
| Fig. 8 | Rez-de-chaussée, salle orientée au sud et à l'ouest.
Vue de la cheminée en pierre ornée d'un blason | 03230015X |

23 Felletin, 12 route d'Aubusson ; 9 rue des Ecoles
hôtel Morin d'Arfeuille puis gendarmerie, actuellement mairie

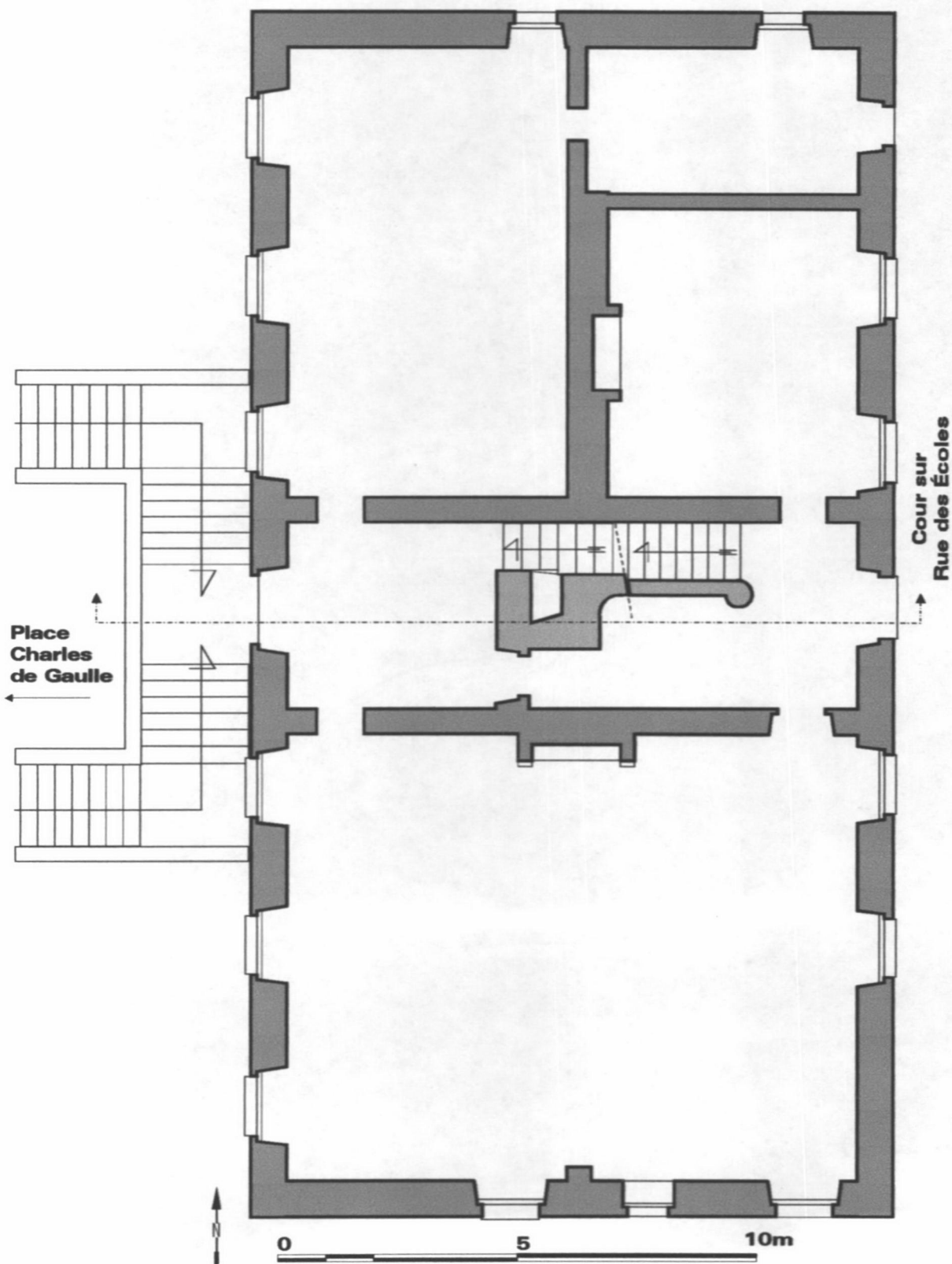
Des. 1 Plan-masse et de situation
Cadastre numérisé 2002. Section AK, parcelle 340



06 23 0362 NUD

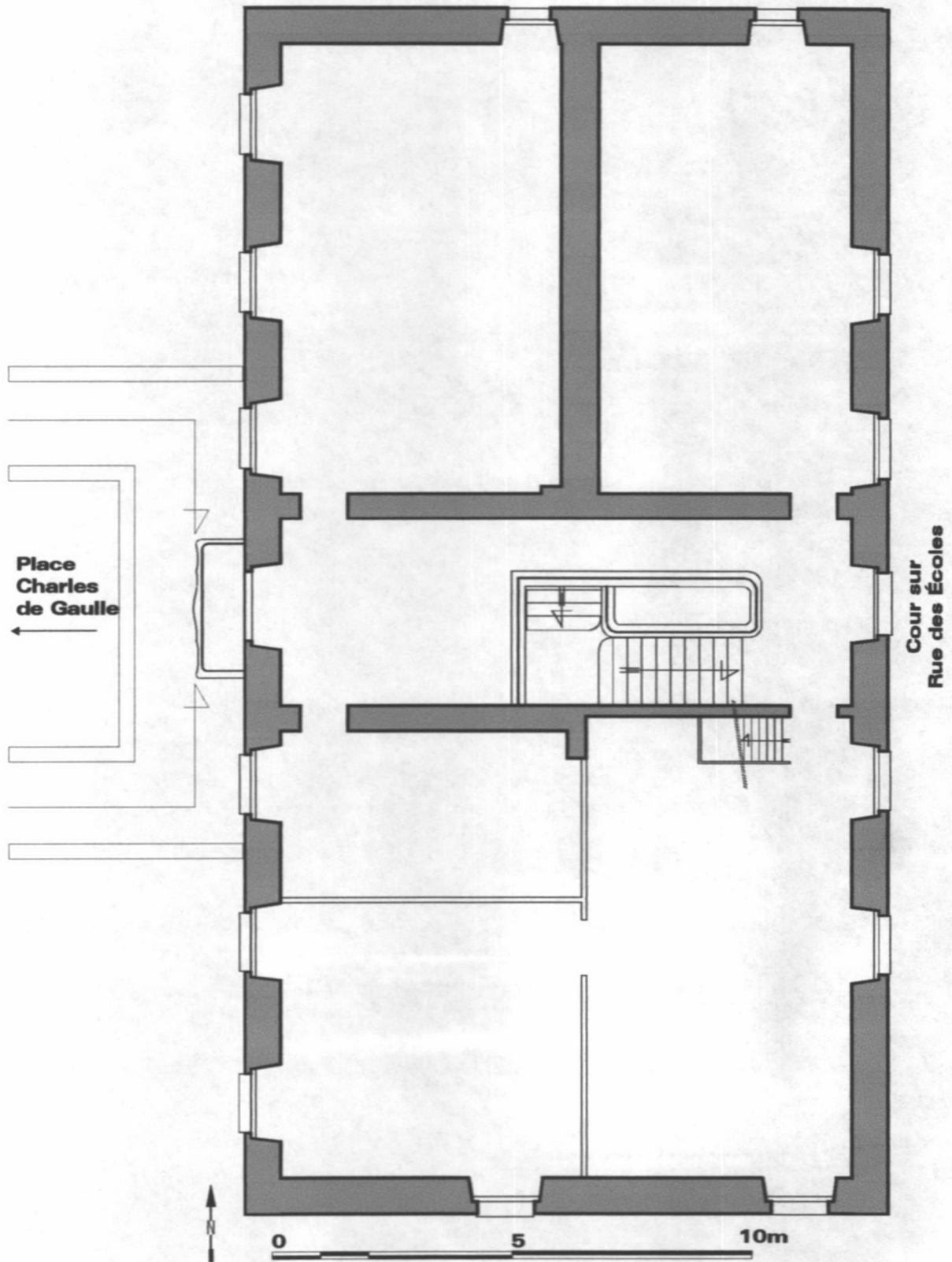


06 23 0363 NUD



Des. 4 Plan du premier étage (exécuté par J.L.Vey, 2002)

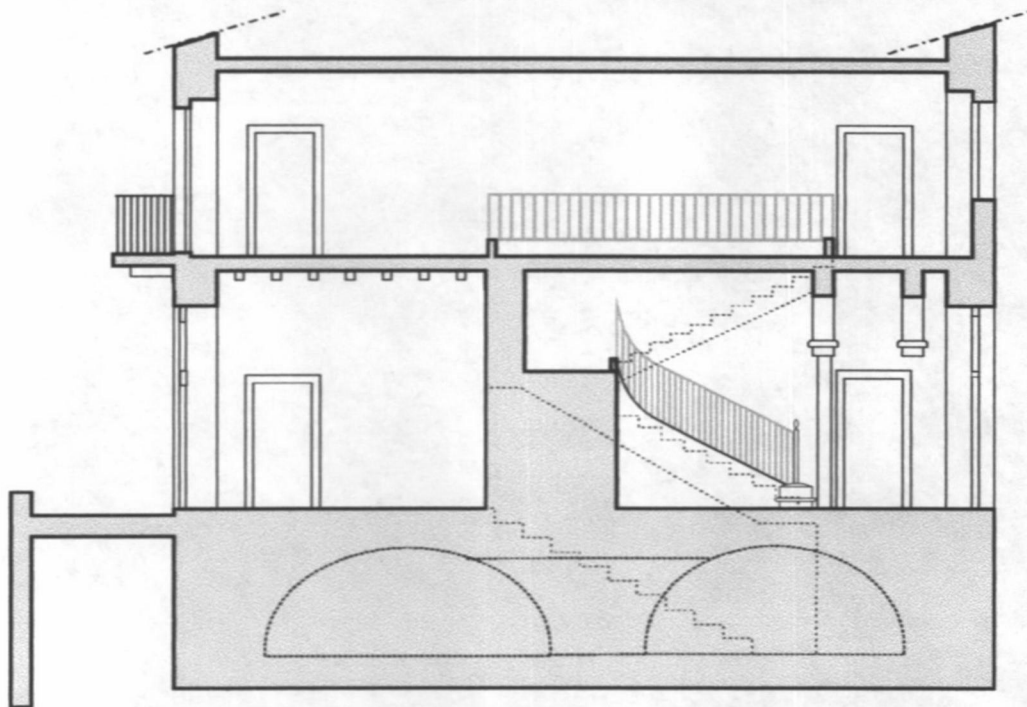
06 23 0364 NUD



23 Felletin, 12 route d'Aubusson ; 9 rue des Ecoles
hôtel Morin d'Arfeuille puis gendarmerie, actuellement mairie

Des. 5 Coupe transversale (exécuté par J.L.Vey, 2002)

03230476 NUD



0 5 10m

Doc. 1 Extrait du plan cadastral de 1817. Section D, parcelles 159,160.
Papier, encre, lavis, 1817. Leudière (géomètre)

Repro. Inv. P. Rivière 02230211X
02230231XA



- Doc. 2 Vue de l'hôtel Morin d'Arfeuille, au début du siècle, à l'époque où il abritait la gendarmerie.
Carte postale, B.F. Paris, 1er quart 20e siècle
Collection particulière

Repro. Inv. P. Rivière 01230459XB



3 — Felletin - Les Ecoles et la Caserne de Gendarmerie

- Doc. 3 Vue rapprochée de l'hôtel Morin d'Arfeuille, prise au début du siècle, à l'époque où il abritait la gendarmerie (vue moins ancienne que la précédente, car la lucarne centrale a été supprimée).
Carte postale, photographe Combier, s.d. (vers 1910). Combier (photographe)
Collection particulière Drojat

Repro. Inv. P. Rivière 02230413XB



FELLETIN — Groupe Scolaire et Gendarmerie

Fig. 1 Vue d'ensemble de l'élévation antérieure.

0623139XA

Phot. Inv. P. Rivière 01230305X



Fig. 2 Vue d'ensemble de l'élévation postérieure donnant sur la cour et de l'élévation latérale nord donnant sur la Petite rue des Ecoles.

Phot. Inv. P. Rivière 04230043V



Fig. 3

Rez-de-chaussée.

Vue de l'escalier en pierre, tournant, à volées droites, et repos.

Phot. Inv. P. Rivière 03230007X

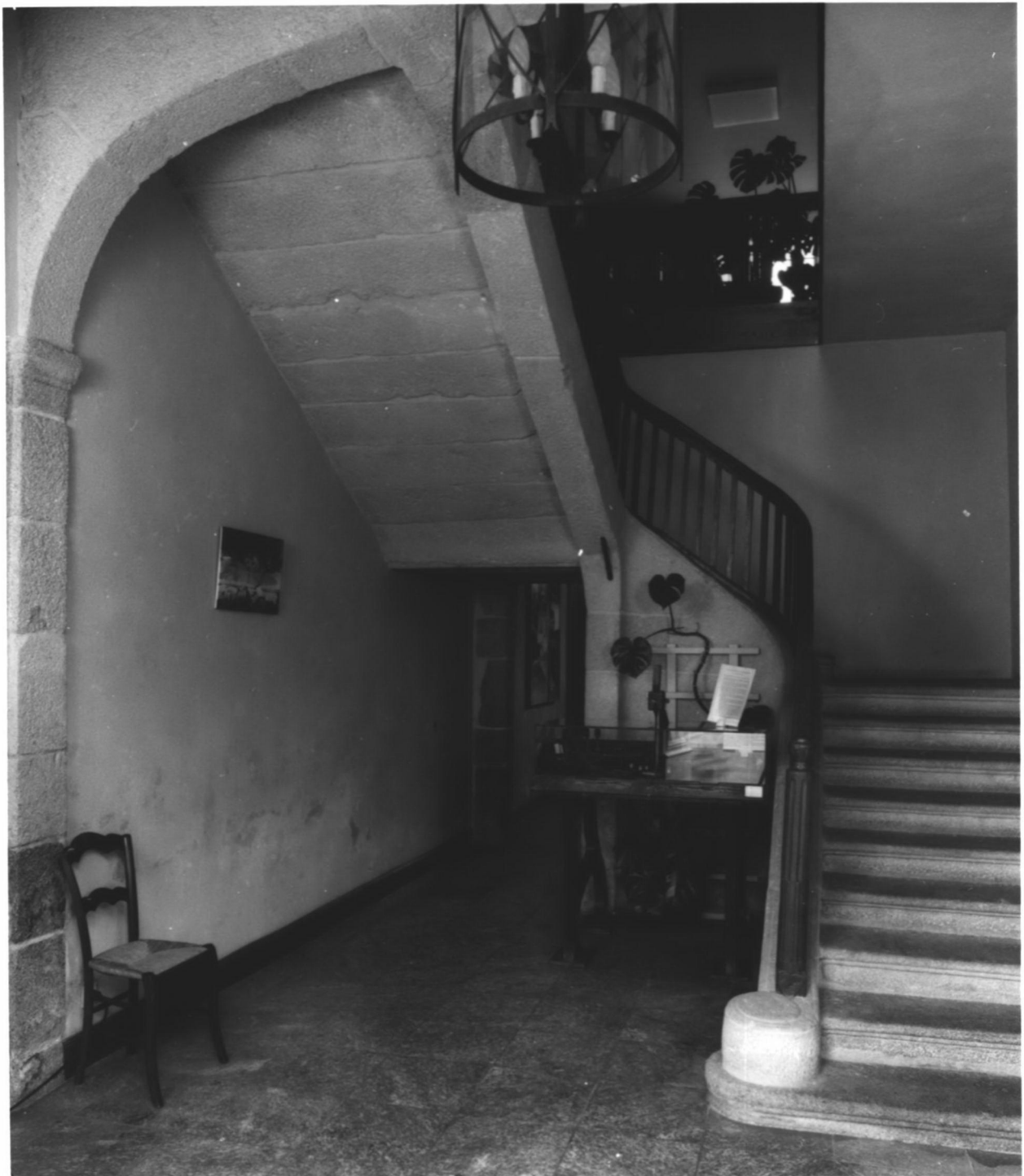


Fig. 4 rez-de-chaussée.
Vue de la partie est du vestibule et de ses deux arcs de couverture.

Phot. Inv. P. Rivière 03230006X



Fig. 5 Rez-de-chaussée.
Vue partielle d'une pièce (bureau actuel du maire), ornée de lambris de revêtement et montrant la cheminée en pierre de Volvic et une armoire à deux corps intégrée dans le lambris et portant la date "1790".

Phot. Inv. P. Rivière 03230044XA
03230012X



Fig. 6 Rez-de-chaussée.
Pièce (ancienne bibliothèque et bureau actuel du maire), ornée de lambris de revêtement intégrant une armoire à deux corps datée 1790 et une cheminée en pierre de Volvic.
Vue de la cheminée.

Phot. Inv. P. Rivière 03230013X



Fig. 7

Rez-de-chaussée.

Pièce (bureau actuel du maire), ornée de lambris de revêtement et montrant la cheminée en pierre de Volvic et une armoire à deux corps intégrée dans le lambris et portant la date "1790.

Vue du meuble.

Phot. Inv. P. Rivière 03230045XA

03230014X



Fig. 8 Rez-de-chaussée, salle orientée au sud et à l'ouest
Vue de la cheminée en pierre ornée d'un blason

Phot. Inv. P. Rivière 03230015X

