

Aire d'étude : Maël-Carhaix
Auteur(s) : maître d'oeuvre inconnu
Cadastre : 1961 C2 188
Commune : Plévin
Coord. Lambert : 0166700 ; 1073600
Copyright : © Inventaire général, 1964
Couverture : toit à longs pans ; pignon découvert
Date bordereau : 1975
Date d'enquête : 1964
Date mise à jour : 1993/10/15
Date Mistral : 1987 AVANT
Date protection : édifice non protégé MH
Date(s) : 1882
Dénomination : chapelle
Département : 22
Dossier : individuel
Élévation : élévation à travées
Etude : inventaire fondamental
Historique : Edifice du 18^e siècle ; reconstruit en 1882
Implantation : isolé
INSEE : 22202
Lieu-dit : Saint-Jean
Localisation : Bretagne ; 22 ; Plévin
Murs gros-oeuvre : granite ; schiste ; appareil mixte
Parties : enclos ; fontaine
REFERENCE : IA00003732
Région : Bretagne
sauvegarde Ref. : 00003732
Siècle : 18^e siècle (détruit) ; 4^e quart 19^e siècle
Siècle bis : 18^e s. ; 19^e s.
Statut propriété : propriété de la commune
Titre courant : Chapelle Saint-Jean
Toiture matériau : ardoise
Vocabulaire : Saint-Jean
Zone Lambert : Lambert1

 07. 22. 202. 0000. 000. 33. 04. 01. 00. 0003

PLEVIN.
 CHAPELLE SAINT-JEAN

HISTORIQUE

HISTOIRE DE LA CONSTRUCTION (Dates, constructeurs, architectes) :

L'ancienne Chapelle avait une pierre datée 1727 (date de sa construction ? Date d'une restauration ?) Elle était en forme de Croix latine et avait un bas-côté (les textes ne permettent pas de préciser s'il se trouvait au Nord ou au Sud).

En trop mauvais état pour être restaurée, elle fut démolie en 1876 et reconstruite presque aussitôt pour des raisons en partie religieuses, (Saint-Jean y était invoqué pour la maladie des yeux), en partie économiques (le pardon était l'occasion d'une des grandes foires de la région pour les bovins et les chevaux).

Reconstruction en 1882 : marché conclu avec CAMEVET entrepreneur à CORAY (une pierre encastrée à la base du clocher contient une bouteille de grès, une inscription précisant l'année, les noms du Souverain Pontife, du Recteur - Le BOHEC - du trésorier de la fabrique, de la principale Bienfaitrice.

Lors de la reconstruction la Chapelle a été considérablement réduite de proportions et le plan très simplifié, (cf. cahier de paroisse, pp. 5, II, 15, 25 ; Couffon, op. cit. p. 340; Frotier de la Messelière, op. cit. p. 39).

REMANÈGEMENTS - RESTAURATIONS:

1907 : Croix de chevet, chœur, pavé, murs entourant la Chapelle. Travaux exécutés par Daniel, entrepreneur à CARHAIX (cahier de paroisse, p. 67).

PROPRIÉTAIRES SUCCESSIFS:

Selon Couffon (Ibid.), la Chapelle dépendait du Temple de Quimper et était connue sous le nom de St-JEAN de POMMEN.

PLEVIN
CHAPELLE SAINT-JEAN

D E S C R I P T I O N E X T E R I E U R E

SITUATION

Placître avec muret de schistes au Sud et à l'E.,
planté d'érables et de marronniers, sur une petite
butte dominant un magnifique panorama de la région.
Fontaine à l'ouest, en contrebas dans le champ.

ETAT ACTUEL

Chapelle orientée, de plan rectangulaire très simple.
toit en bâtière clocheton sur le pignon W. - Construction de style néo-gothique.

Facade W. : porte centrale à linteau monolithe
chanfreiné soutenu par deux corbeaux moulurés ; archi-
volte en arc brisé avec chapiteaux en bandeau mouluré.
Au-dessus de la porte oeil-de-boeuf appareillé, surmon-
té d'un cul-de-lampe arrondi.

Rampants à crochets, pierre angulaire saillante en
corbeau mouluré. Clocheton séparé du pignon par un socle
rectangulaire présentant sur ses faces Nord et Sud deux ^{à pavements amortis en talus} corni-
ches en incurvation à la base du clocher ; chambre des
cloches percée de 4 baies en arc brisé chanfreinées
avec une traverse au Nord et au Sud. Corniche à mo-
dillons au couronnement. Flèche pyramidale à crochets,
4 frontons triangulaires décorés de modillons à la base.
Croix de pierre au faite.

PLEVIN

CHAPELLE SAINT-JEAN

Facade Sud : corniche moulurée très sèche soutenue par des corbeaux droits. Le mur est recoupé par 4 contreforts à simple étage en talus.

Entre les contreforts, 3 fenêtres en arc brisé chanfreiné étroites.

Chevet : pignon triangulaire à crochets surmonté d'un fleuron. Pierres angulaires saillantes en corbeau mouluré, 3 ouvertures en arc brisé, chanfreinées et étroites : une grande flanquée de deux petites.

Facade Nord : identique à la façade Sud, sauf une porte rectangulaire à linteau monolithe porté par des consoles moulurées sous la baie centrale.

Fontaine à l'W. en contrebas dans le champ; simple cuve de granite rectangulaire.

MATERIAUX : Granite et schiste.
contraste dans l'appareil entre les façades Nord et Sud d'une part (mélange de granite et de schiste, petit appareil irrégulier) et les façades Ouest et Est où l'appareil, de granite, est plus grand et de taille régulière.

07.22.202 0000.000 33.04.01.00 0003

CHAPELLE SAINT-JEAN PLEVIN

D E S C R I P T I O N I N T E R I E U R E

PLAN

Rectangulaire très simple, emmarchement du chœur. Lambris recouvrant la charpente, sol dallé d'ardoises, murs enduits à la chaux.

ANALYSE

- Nef : mur Nord : deux baies semblables régulièrement espacées en arc brisé à ébrasement évasé. La baie E. surmonte une porte rectangulaire dont le linteau monolithique est formé par l'appui de la fenêtre. Bénitier polygonal à cul-de-lampe mouluré et ouverture en accolade sur le piedroit Est.

Mur W. Porte centrale rectangulaire à linteau monolithique surmontée d'un œil-de-boeuf ; remplage formé de 6 soufflets ronds encadrant un soufflet rond central.

Mur Sud : deux baies semblables et symétriques au mur Nord.

- Chœur : séparé de la nef par un emmarchement de pierre souligné par une balustrade en bois. Une baie semblable aux précédentes sur chaque mur, Sud et Nord.

Mur Est : 3 ouvertures en arc brisé, ébrasement évasé, une grande baie flanquée de 2 plus petites. Au-dessous, autel néo-gothique en pierre sur emmarchement de pierre, flanqué au Sud d'une niche en arc brisé à 2 claveaux, chanfreinée, à appui saillant mouluré.

PLEVIN.
CHAPELLE SAINT-JEAN

D O C U M E N T A T I O N

BIBLIOGRAPHIE.

- COUFFON (R.), Répertoire des églises et chapelles du diocèse de Saint-Brieuc et de Tréguier, Saint-Brieuc, les Presses Bretonnes, 4 fascicules, fasc. 2 (1940), p. 340.
- FROTIER de la MESSELIÈRE (Vte H.)-Le Poher, Finistère et Côtes-du-Nord, Saint-Brieuc, les presses Bretonnes, 1949, p. 39.
- GAULTIER du MOTTAY (J.), Répertoire archéologique du département des Côtes-du-Nord, Saint-Brieuc, 1884, p. 84.

ARCHIVES.

Archives Municipales de Flévin:

Délibérations du Conseil Municipal, 21 Février 1853, 16 Février 1876, 19 Novembre 1876.

Archives Paroissiales de Flévin:

Cahier de paroisse (bien documenté) pp. 5, 11, 15, 25, 39, 67.

Archives Départementales des Côtes-du-Nord:

Série J.: Fonds Frotier de la Messelière, registres divers concernant les églises et chapelles des Côtes-du-Nord (possibilité de recherches).

PLEVIN

Chapelle Saint-Jean

Table des Illustrations

Documents photographiques

VUES EXTERIEURES

1	Vue de situation	66.22.291.V
2	Façade Ouest 6	66.22.290.V
3	Façade Sud	66.22.292.V
4	Chevet et façade Nord	66.22.289.V

VUES INTERIEURES

5	Vue du chœur	66.22.141.V
6	Vue de la nef, vers l'Ouest	66.22.142.V

MOBILIER

7	Tête de Saint-Jean dans un plat	010.V.806.
8	Saint-Jean	66.22.137.V
9	Saint-Cornely	66.22.138.V
10	Chemin de croix, station "Véronique"	66.22.139.V
11	Chemin de croix, descente de croix	66.22.140.V



PLEVIN

Chapelle Saint-Jean

Cad. 1961

Sec. C₂

Ech. 1/2500



07.22.202 0000.000 33.04.01.00 0003

PLEVIN

Chapelle Saint-Jean

Vue de situation

Cliché DAGORN

66.22.291.V



07.22.202 0000.000 33.04.01.00 0003

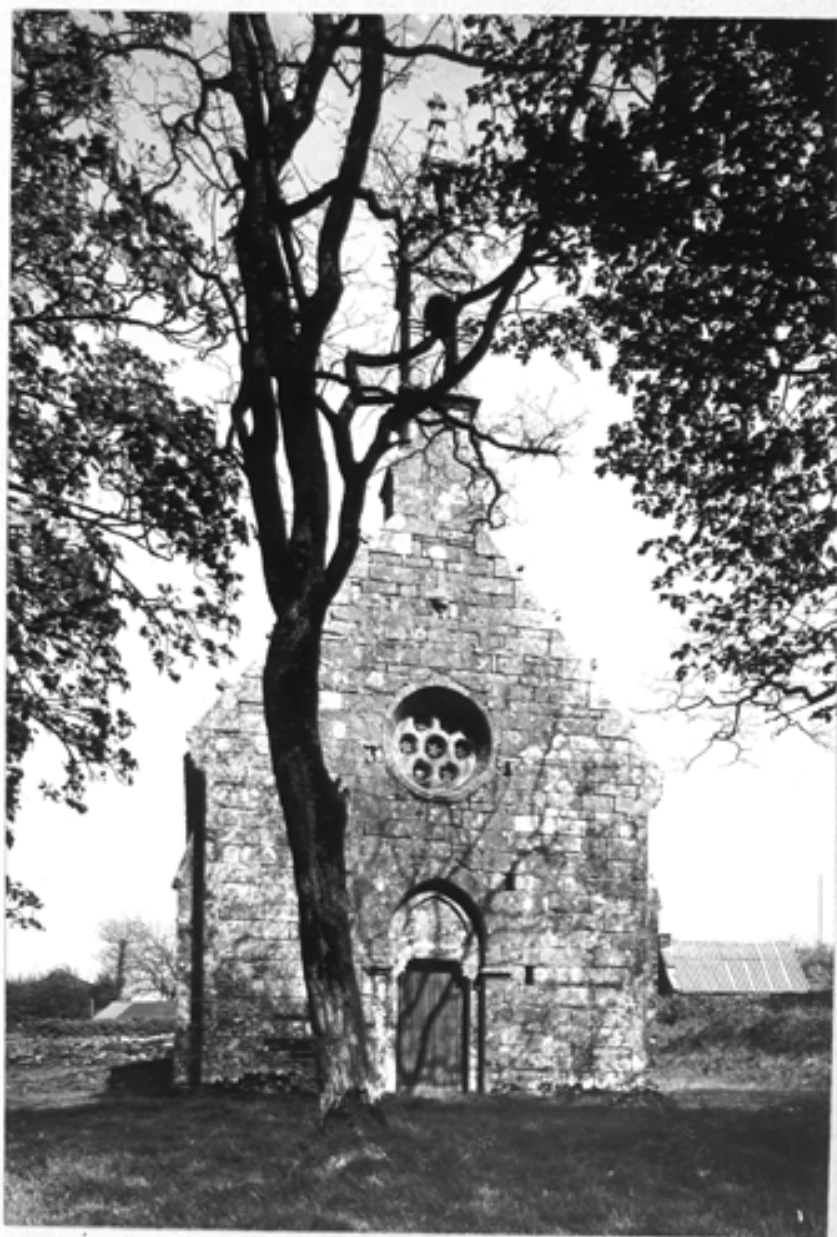
PLEVIN

Chapelle Saint-Jean

Façades Ouest

Cliché DAGORN

66.22.290.V



07.22.202 0000.000 33.04.01.00 0003

PLEVIN

Chevelle Saint-Jean

Façade Sud-Est

Cliché DAGORN

66.22.292.V



07.22.202 0000.000 33.04.01.00 0003

PLEVIN

Chapelle Saint-Jean

Chevet et façade Nord

Cliché DACORN

66.22.289.V



07.22.202 0000.000 33.04.01.00 0003

PLEVIN

Chapelle Saint-Jean

Vue du chœur

Cliché DAGORN

66.22.141.V



07.22.202 0000.000 33.04.01.00 00003

PLEVIN

Chapelle Saint-Jean

Vue de la nef , vers l'ouest

Cliché DAGORN

66.22.1422V

